

平成 23 年度 燕市職員採用案内

# 求む! 新戦力

新しいステージが君を待っている!



北側正面からのイメージ

燕市役所新庁舎 平成 25 年度早期移転開庁予定

## もくじ

燕市の重点施策	1
燕市職員としてめざす（求められる）職員像	1
人材育成プログラム	2
勤務条件・福利厚生制度	2
平成23年度職員採用試験概要	3
採用スケジュール	3
職員採用試験実施状況	4
先輩からのメッセージ	5
市役所の組織・機構	8
燕市ってどんなところ	9

## 燕市の重点施策

### ■産業の振興

企業や団体のアイデアを政策に変えて実現します！

### ■医療・福祉の充実

子どもから高齢者まで笑顔で暮らせるまちを目指します！

### ■行財政改革の推進

政策官庁を目指すとともに、効率的な行政運営に努めます！

### ■未来の燕を担う

#### 子どもたちの育成

夢に向かってチャレンジしていく子どもたちを応援します！

### ■生活環境・都市基盤の整備

快適で住みよい生活環境や都市基盤

### ■燕はひとつプロジェクト

合併5周年を迎え、燕はひとつプロジェクト事業に取り組みます！

6  
つ  
の  
柱

子どもたちが夢と誇りを持てる  
日本一輝いているまちを目指して！！

## 燕市職員としてめざす（求められる）職員像

### 5つのキーワード

### ■挑戦

前例にとらわれず、常に改善・改革の意識を持ち、新たな課題を発見し、積極的にチャレンジする職員

### ■政策形成

社会の変化を敏感に察知し、新たな課題を発見してその解決策を立案し、政策を実現できる職員

### ■市民

常に市民の立場を考え、自信を持って市民に満足、納得してもらえるよう行動できる、市民から信頼される職員

### ■プロ意識

自分の職務に自信と責任を持ち、市民に対して説明責任を果たせる職員

### ■経営感覚

費用対効果を常に考え、コスト意識を持った職員

## 人材育成プログラム

職員 研修 制度	研修所 研修	階層別研修	新採用研修（採用 1 年目） 一般職員研修第 1 部（概ね採用 3 年目） 他にも在職年数や役職に応じ、研修を実施しています。
		専門研修	各分野において必要な事務基礎力を養う研修を実施しています。また、一部の研修では手上げ方式を採用し職員の希望により研修を受けることができます。 【例】 税務事務新任研修、財務事務新任研修、福祉・医療研修、民法、行政法、政策形成、公共マーケティング
		派遣研修	複雑・多様化する市民ニーズに対応するため高度な専門的知識を備えた職員を育成することを目的に、外部研修機関へ派遣研修を実施しています。 【例】 市町村アカデミー、自治大学校
	職場研修	各所属において、業務に必要な知識や技術などに関する研修を実施しています。	
	人事評価制度	人材育成の観点から、OJT(職場における職務を通じて行われる研修)と管理職員との面談によりスキルアップを目指します。	
自己申告制度	職員が自己の能力を最大限発揮し、適材適所の人員配置を推進するため、毎年 12 月に自己申告書の提出をお願いしています。		
職員表彰制度	事務能率向上のための創意工夫、有益な発明・考案、職務の精励、賞賛を受ける善行などのあった職員・所属を表彰します。		

## 勤務条件・福利厚生制度

勤務条件	初任給	大学卒 172,200 円 短大卒 152,800 円 高校卒 140,100 円 平成 23 年 4 月 1 日現在 ※新規学卒者の初任給です。学歴、職歴により増額されることがあります。
	昇給	年 1 回 (1 月 1 日)
	期末・勤勉手当	年 2 回 (6 月・12 月) 平成 22 年度実績：3.95 月分 民間のボーナスにあたるものです
	諸手当	扶養手当・住居手当・通勤手当・時間外勤務手当など
	勤務時間	8:30～17:15 (昼休みは 12:00～13:00) ※職種、勤務場所等により異なることがあります。
	休日	土曜日・日曜日、祝日、12 月 29 日～1 月 3 日 ※職種、勤務場所等により異なることがあります。
	休暇等	年次有給休暇は、年度で 20 日付与されます。使用しなかった日数は翌年度に 20 日を限度として繰り越すことができます。このほか、特別休暇（結婚、出産、忌引、夏季など）、育児休業制度、介護休暇制度などがあります。
福利厚生制度	職員及びその家族の福利厚生の増進を目的として、新潟県市町村職員共済組合や市職員互助会により、各種福利厚生事業が行われています。健康診断や各種健診の補助制度、保養施設や宿泊施設の利用助成制度、スポーツ・文化活動のための助成制度などがあります。このほか、住宅貸付・普通貸付等の貸付事業や結婚祝金・弔慰金等の給付事業などがあります。	

## 平成 23 年度職員採用試験概要

区分	試験職種	受験資格
大学卒業程度	一般行政	昭和 57 年 4 月 2 日から平成 2 年 4 月 1 日までに生まれた人 ※大学卒業程度とは、大学卒業程度の学力を必要とすることを意味するもので、受験資格を満たしていれば、最終学歴に関わらず受験できます。ただし、試験職種の土木は、土木系学科 4 年制大学の卒業者(平成 24 年 3 月 31 日までに卒業見込みも含む)を対象とした試験です。
	土 木	
高校卒業程度	一般事務	平成 2 年 4 月 2 日から平成 6 年 4 月 1 日までに生まれた人 ※高校卒業程度とは、高校卒業程度の学力を必要とすることを意味するもので、受験資格を満たしていれば、最終学歴に関わらず受験できます。
資格免許職	保育士・幼稚園教諭	昭和 62 年 4 月 2 日以降に生まれた人で、保育士資格と幼稚園教諭免許両方を有している人(平成 24 年 3 月 31 日までに取得見込みの人も含む。)
	保育士	昭和 52 年 4 月 2 日から昭和 62 年 4 月 1 日までに生まれた人で、保育士資格を有している人

※採用予定人員は、募集要項の中で公表します。

## 採用スケジュール

区分	平成 22 年度の日程です	区分
大学卒業程度	スケジュール	高校卒業程度 資格免許職
6 月 1 日 (23 年度は 6 月 1 日)	募集要項公表	8 月 2 日 (23 年度は 8 月 1 日)
6 月 1 日～25 日	受験申込	8 月 2 日～25 日
7 月 25 日 (23 年度は 7 月 24 日)	1 次試験	9 月 19 日 (23 年度は 9 月 18 日)
8 月 14 日	2 次試験	10 月 24 日
9 月 12 日	最終試験	11 月 20 日
9 月 17 日	合格発表	11 月 26 日

## 職員採用試験実施状況

【平成22年度】

区分	職種	応募者	受験者数	1次合格者数	2次合格者数	最終合格者数	倍率
大学卒業者	一般行政	105	89	26	15	6	14.8
	建築	7	7	5	3	1	7.0
高校卒業者	一般事務職	20	20	10	6	2	10.0
資格免許職	社会福祉	12	11	7	3	1	11.0
	保育士・幼稚園教諭	16	14	8	3	1	14.0
	保育士	27	26	10	4	2	13.0

【平成21年度】

区分	職種	応募者	受験者数	1次合格者数	2次合格者数	最終合格者数	倍率
大学卒業者	一般行政	103	92	27	17	9	10.2
高校卒業者	一般事務職	25	24	12	6	3	8.0
資格免許職	保育士・幼稚園教諭	43	40	21	12	5	8.0
	保育士	55	54	23	10	4	13.5

【平成20年度】

区分	職種	応募者	受験者数	1次合格者数	2次合格者数	最終合格者数	倍率
大学卒業者	一般行政	81	68	21	13	6	11.3
高校卒業者	一般事務職	17	14	7	4	2	7.0
資格免許職	保育士・幼稚園教諭	63	58	18	9	5	11.6
	保育士	46	43	13	4	3	14.3

【平成19年度】

区分	職種	応募者	受験者数	1次合格者数	2次合格者数	最終合格者数	倍率
大学卒業者	一般行政	42	31	14	9	4	7.8
高校卒業者	一般事務職	9	7	5	3	1	7.0
資格免許職	土木	2	2	2	1	1	2.0
	建築	3	3	3	3	1	3.0
	保育士・幼稚園教諭	105	99	25	20	10	9.9

## 先輩からのメッセージ

【平成22年度採用】

佐藤 ゆかり

市民生活部 市民課 主事



### ■今、どのような仕事をしていますか？

私は市民課で主に戸籍や住民票に関する仕事をしています。

窓口での戸籍や住民票の発行、婚姻や出生などの戸籍の届出の受理、住所異動に関する届出等、直接市民の方と接する機会が多い仕事をしています。その他、外国の方に関する事務や臨時運行事務なども市民課の仕事です。

### ■仕事でやりがいを感じるのはどんな時ですか？

戸籍や住民票に関する仕事は、転入・転出などの新生活が始まる方や婚姻・離婚・出生・死亡のように何かしらの節目を迎える方など様々な方が窓口に来られます。窓口に来られる方はお一人お一人異なった事情をお持ちで、他の課や他市町村ともお互いに連絡・協力しなければ難しい事も多いです。お叱りを受けることや、自分の未熟さを痛感することもあります。手続きを終えた方のホッとした表情や「ありがとう」の一言が、もっと頑張ろうという大きな糧になります。

### ■未来の後輩にアドバイス！

市役所の仕事はその課・係によって本当に様々で、全く新しい仕事を覚えるなくてはけません。早く仕事を覚えることや、大きな目標を持って取り組むことはとても大事なことです。自分ができることに“気付く”ことも大切です。

今頑張っている勉強も自分にできることのひとつです。ひとつひとつの積み重ねがこれからは繋がっていきます。一緒に働けることを楽しみにしています。頑張ってください。

【平成22年度採用】

伊藤 崇人

教育委員会 教育総務課 主事



### ■今、どのような仕事をしていますか？

教育総務課の業務には、主に子どもたちが1日の半分以上を過ごす学校施設の整備や教育委員会事務局全体の調整・取りまとめを行っています。

燕市には小学校が15校、中学校が5校あり、学校施設の整備状況の確認のため、外に出ることもしばしばです。業者の方たちの出入りも多く、学校と業者との調整役も担っています。また教育予算の配分・調整も行っています。

### ■その仕事で一番の思い出は？

新しく竣工した学校に立ち会えたことです。

竣工式、見学会を行い、私自身が通っていた学校でもありましたので、とても感慨深い気持ちになりました。学校は地震災害等に強く、子ども達にとっても安全安心な造りになっており、子どもの頃の私には想像のできないくらい考えられた造りで、ただただ驚くばかりでした。これからは私もその一員として燕市の教育行政の仕事をしていくのだと思い、身の引き締まる気持ちになりました。

### ■未来の後輩にアドバイス！

市役所の仕事は様々な分野があり、燕市の行政に幅広く関わりながら業務を行うことができます。違う部署に異動するたびに新しいことを学び、市役所内外の様々な部署、様々な方々と関わることにより、視野を広げることのできる、やりがいのある仕事だと思います。温かくやさしい先輩方もたくさんいて、一緒に仕事ができる日を楽しみにしています!!

【平成22年度採用】

荒木 巧

健康福祉部 福祉課 主事



■今、どのような仕事をしていますか？

私は、福祉課の中でも高齢者のカテゴリーにあたる高齢福祉係に所属しており、高齢福祉係は介護保険以外の高齢者に関するさまざまなことを行っています。私の担当していることは、配食・緊急通報・軽度生活援助などの各種サービスの申請受付から決定、運用までの業務のほか、災害時要援護者名簿という、災害が起きたときに自力で避難することが困難な人の名簿作成などを行っています。福祉サービス、それを必要としている人とその家族の生活に直接影響するため、間違いがないようにすることは勿論、できるだけ個別の要望にも応えられるよう心がけています。

■仕事でやりがいを感じるのはどんな時ですか？

高齢福祉係の業務は、直接市民と関わるよりも、地域包括支援センターやケアマネージャーなどを通して間接的に市民と関わることも多いのですが、そういった方々を通してサービス利用者の生活が向上したと聞いたときはうれしくなります。ひとりひとりの生活を支えることしかできない小さな仕事でも、市民の福祉の向上に関われたということに幸せを感じます。

■未来の後輩にアドバイス！

公務員という仕事は、派手さはありませんが市民に必要とされている仕事が満載です。人のためになることがしたい人、地元が好きなお人にとってはこの上ない仕事だと思います。

燕を愛している人、または採用された後に燕を愛することができる人募集です！

【平成22年度採用】

松井 寿子

教育委員会 生涯学習課 主事



■今、どのような仕事をしていますか？

生涯学習課の事業の中でも、主に青少年を対象とする、子ども体験活動、家庭教育、青少年健全育成などに関わっています。また、公民館施設等の日常的な管理業務を行っています。子ども体験活動や、成人式、文化展、講演会など平日以外に行われる事業も多く、土日に勤務することもあります。

■仕事でやりがいを感じるのはどんな時ですか？

事業の準備段階では、参加者が多く集まるように、チラシやポスターなどのPRを工夫したり、また満足してもらえる内容を提供できるように、打ち合わせを入念に行います。そして、参加した方々の楽しそうな様子や、熱心に学んでいる姿を見たときは、とてもうれしく、実施してよかったと感じます。

■その仕事で一番の思い出は？

子どもたちと1泊2日のキャンプや、バス旅行などに行ったことです。一人ひとりの様子や体調など様々なことに気をつけながらの活動は大変ですが、子どもたちの生き生きとしている姿や笑顔を見ることができ、私にとってもいい経験になりました。

■未来の後輩にアドバイス！

市民の方々の生活に直接関わる仕事を通して役に立つことができる喜びは、市の職員ならではのものと思います。これからの燕市のために、皆さんのこれまでの経験や知識をぜひ生かしてください。一緒に仕事ができることを楽しみにしています。



【平成21年度採用】

松宮由佳

市民生活部 保険年金課 主事



■今、どのような仕事をしていますか？

私の所属している保険年金課では、国民健康保険や後期高齢者医療制度などの医療保険の手続きや、老後の支えとなる国民年金の手続きを行っています。その他に、妊産婦や子供、ひとり親家庭や障がいをお持ちの方などの医療費助成をしています。私は主に、国民年金の担当をしていますが、仕事内容は、年金の加入・喪失などの資格に関することから、年金の受給に関することまで様々です。仕事を進めていく中で、わからないことも出てきますので、先輩方や上司に相談したり、年金事務所に確認をしたり、日々勉強を続けています。

■仕事でやりがいを感じるのとはどんな時ですか？

国民年金は、直接皆さんの将来に関わることでありますので、疑問や不安に感じている方も少なくありません。ですので、市民の皆さんが相談に来られることもしばしばあります。相談に来られた時に不安そうな表情をされていた方が、すっきりとした笑顔で帰られるところを見ると、とてもやりがいを感じますし、私自身も元気づけられます。そして、もっと頑張ろうと、やる気が湧いてきます。

■未来の後輩にアドバイス！

私は市役所に入ったとき、今までの人生で接する機会のないことや、何の知識もないことを一から勉強し、つらいこともたくさんありました。しかし、新しいことを学ぶことは楽しい面もありますし、同期や先輩、上司の皆さんと話しをしたり、時には飲みみに連れて行っていただいたり、仕事以外でも思い出に残ることがたくさんあります。今は、勉強や試験で大変だとは思いますが、新職員の皆さんと一緒に仕事のできる日を楽しみにしていますので、頑張ってください！

【平成20年度採用】

酒井善和

国土交通省北陸地方整備局長岡国道事務所  
交通対策課 技官

- ・H20.4～ 都市整備部 土木課 技師
- ・H23.4～ 国土交通省へ出向



■昨年までのような仕事をしていたら？

私が昨年まで所属していた土木課建設係では、地域からの工事の要望や構造に支障をきたしている道路側溝や舗装等に関する土木工事を行っていました。問題のある箇所について、どのような方法で施工すれば問題を解決できるのか考え、設計・積算を行います。そして、関係者・関係機関・受注業者と打合せ・協議を行いながら施工し、より良い道路環境整備のため日々業務に取り組んでいました。

■今はどのような仕事をしていますか？

現在は燕市より出向で長岡国道事務所 交通対策課に所属しています。交通安全と交通事故の対策を二本の柱として、歩道の新設・拡幅、交差点改良、防護柵や区画線設置等といったように、歩行者や交通車両の安全性の向上や事故を防ぐための対策の計画・実施・評価を行っています。歩道整備・交差点改良の工事では、該当地域の関係者（区長、地域住民、小学校等）への工事内容等の説明会を開催することが多く、また北は燕市、南は湯沢町まで広範囲の管轄なので、かなり忙しい職場ですが、新たな環境で多くの事を学びながら日々業務に取り組んでいます。

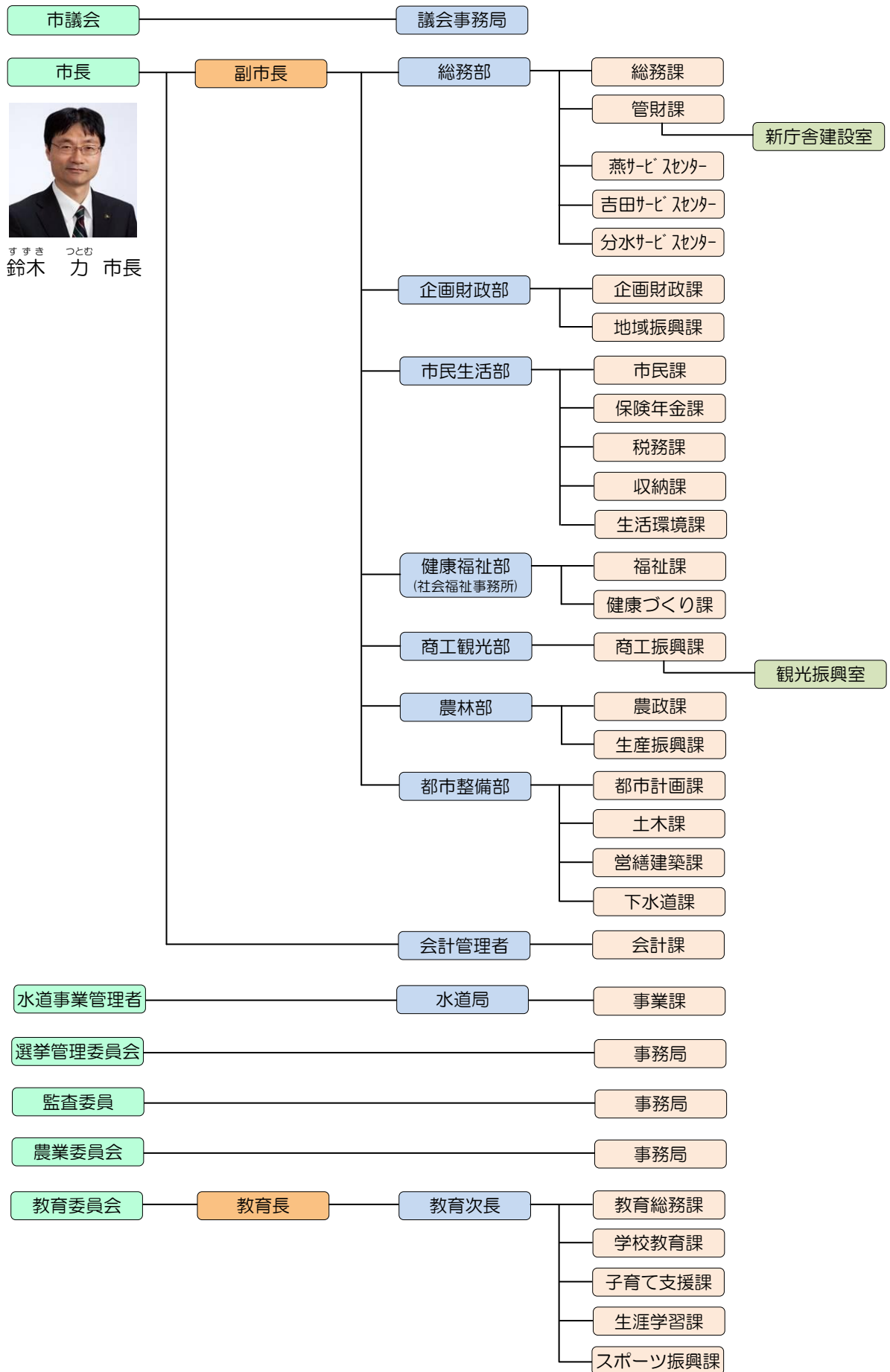
■仕事でやりがいを感じるのとはどんな時ですか？

実施した工事が即安全に結びつくものなので、地元関係者の方に「ありがとう」「安全になってよかったよ」という言葉をもらえると、とてもうれしく思いますし、自分の経験や知識によってはもっと良くなる可能性があるものなので、『次はもっと頑張ろう、もっといいものを！』と、とてもやりがいを感じます。

■未来の後輩にアドバイス！

私は民間で3年間、工事現場の代理人の経験があります。燕市に採用になった当初は期待より不安な事の方が多かったです。皆さんもなれない職場で大変と思いますが、その中で、仕事の楽しみを見つけていって下さい。

# 市役所の組織・機構



## 燕市ってどんなところ

### 市の概要

新潟県燕市は越後平野のほぼ中央、県都新潟市と長岡市の間に位置しています。信濃川と信濃川の分流である中ノロ川、西川に沿って形成されています。

北陸自動車道三条燕インターチェンジと上越新幹線燕三条駅といった高速交通機関があり、主要国道 116 号、289 号が整備され、JR 越後線、弥彦線が交差するなど交通網が充実しています。

県下有数の工業地帯であり、金属洋食器、金属ハウスウエア製品は国内の主要産地となっています。

また、良寛ゆかりの地でもあり、日本桜の名所 100 選の地大河津分水で行われる豪華絢爛な「おいらん道中」は有名です。

燕市は、産業と歴史と自然が調和した地域です。

- 面積 110.94 平方キロメートル
- 人口 83,142 人/H23.4.1 現在



### 地場産業



金属洋食器・金属ハウスウエア

世界中の食卓で親しまれ愛されてきた燕の金属洋食器・金属ハウスウエア。現在までに品質の向上や改善を進めながら「世界のTSUBAME」として、その名を広く浸透させました。



鎚起銅器(ついきどうき)

江戸時代中期に仙台の職人が伝えたといわれる「鎚起」とは、一枚の銅板を繰り返して、繰り返して根気よく打ちのばして花器や茶器などを形づくってゆく継ぎ目のない製品を生み出す技術です。燕市が全国に誇る代表的な工芸品の一つで、熟練された職人がつくる工芸品には伝統工芸ならではの芸術性があります



### 分水おいらん道中

毎年、桜の咲く時期に執り行われる越後の夢道中です。大正13年頃から町の有志によって行われた仮装行列が起源とされています。



### 五合庵(ごこうあん)

良寛が玉島(岡山県倉敷市)の円通寺(えんつうじ)で厳しい修行を終え、各地の名僧を訪ねて研さんを重ねたのち、越後に戻った良寛が寛政5年(1793年)ころから約20年過ごした庵。もとは国上寺本堂を再建した客僧「萬元上人(ばんげんしょうにん)」が毎日米五合を給されていたことに由来されています。



### 長善館史料館

長善館は、天保4年(1833年)に良寛とも親交のあった鈴木文臺(ぶんたい)が創設した私塾で明治45年(1912年)に閉館するまでの約80年間、近隣地域の子弟を教育してきました。塾生は1,000人を超えると推定されており、多くの偉人も輩出しています。

史料館には米納津隕石の模型や日本画家・横山操の作品も展示されています。



### 産業史料館

先人の職人たちの心を忘れず大切に、技術遺産を保存する場として建設された。

平成20年11月にリニューアルオープンした新館は、「日本の金属洋食器を紹介する展示室」、「金属産地産業の歴史と今を紹介する展示室」、「金属について学習する体験室」、「故伊藤豊成氏によって蒐集された世界のスプーン館」で構成される。

また、矢立煙管館には、日本のライター業界の育成に貢献された故丸山清次郎氏がその半生をかけて蒐集した煙管・煙草入・矢立の一部の数々が展示されている。



### 天神講(てんじんこう)

学問の神様である菅原道真公の命日をお祈りする天神講。

毎年2月25日に各家庭に伝わる天神様の掛け軸を飾り、子供の成長などを願います。

燕市では「学習ノート」、「習字」それに「粉菓子」や「金花糖」でつくった天神様や鯛、色々な果物の形をしたお菓子をお供えます。そして天神講のお菓子を食すると「勉強ができるようになる」と言い伝えもあります。



### 燕背脂ラーメン

昭和30年代輸出用の金属洋食器の製造で燕の工場はどこも忙しかった。その夕食として人気があったのがラーメン。その味は汗をかき働く人にあわせたちょっと塩っぱめのスープに腹持ちのいい太い麺。ただ塩っぱいだけでは…と研究を重ね豚の背脂をスープに溶かした深い旨みのある新しいスープが生まれた。

## 燕 市

総務部 総務課 人事係

〒959-0295

新潟県燕市吉田日之出町1-1

TEL 0256-92-2111

FAX 0256-93-3210

Eメール [soumu@city.tsubame.niigata.jp](mailto:soumu@city.tsubame.niigata.jp)

<http://www.city.tsubame.niigata.jp/>