

# 広報 たんぼ 11



平成26年11月1日号  
2014.NOV No.207

## CONTENTS

- 02 つばめ 歯っぴーフェア
- 03 「住民票の写し」などは市民課の窓口以外でも受け取れます。
- 04 (特集) あなたの大切な人が認知症と診断されたら



カメラびゅう拡大版 No. 20

## たんぼアート稲刈り

● 9月 27 日 吉田ふれあい広場わきのたんぼ



春に田植えをしたたんぼアートの稲刈りイベントが行われ、多くの人に参加しました。今年は燕市が生誕の地とされている「酒呑童子」を大地のキャンバスに描きました。当日は、「越後くがみ山 酒呑童子行列」の前日ということもあり、鬼メイクの体験コーナーなども行われ盛りだくさんの内容でした。おいしいお米、たくさん食べましょう。



# 「住民票の写し」などは、 市民課の窓口以外でも受け取れます。

「住民票の写し」などの交付は、平日の市役所開庁時間以外にも、次の方法で受け取ることができます。

●問い合わせ 市民課市民係 ☎ 0256・77・8122(直通)

## 1 郵便局で住民票の写しなどの受け取り

小池・小中川・燕・燕南・燕東・越後吉田・神田町・米納津・分水・国上・島上の各郵便局では次の証明書の交付を行っています。

■取扱時間 午前9時～午後5時(土・日曜日、祝日、年末年始を除く)

■業務内容 戸籍謄・抄本、住民票の写し、印鑑登録証明書(印鑑登録証が必要)、納税証明書交付

■交付請求できる人 交付は郵便局の窓口に出向く請求者本人の証明書に限ります。ただし、戸籍謄本の交付請求は同一戸籍にある人、住民票は同一世帯にある人が請求者の場合は交付できます。

■必要なもの 手数料、交付請求の際に請求者の本人確認を必要とするため運転免許証などの身分確認証の提示が必要です。  
※詳しくは、市民課、各郵便局へお問い合わせください。

### ■郵便局で受け取れる証明書

証明書	手数料 (1件あたり)
住民票の写し	300円
印鑑登録証明書	300円
納税証明書	300円
戸籍謄・抄本	450円

### ■取扱郵便局

小池郵便局	63・4244
小中川郵便局	63・4242
燕郵便局	62・2266
燕南郵便局	63・4241
燕東郵便局	63・4240
越後吉田郵便局	92・6566
神田町郵便局	92・2960
米納津郵便局	92・2958
分水郵便局	97・3050
国上郵便局	97・2930
島上郵便局	97・2910

## 2 市民課窓口延長サービス

日中、都合が悪い皆さんのために窓口業務の時間外サービスを行い、各種証明書を交付しています。

### ■開設日時

①毎週水曜日 午後5時15分～7時30分(祝日・年末年始を除く)

②毎月第2日曜日 午前8時30分～正午

■業務内容 住民票の写し、戸籍謄・抄本の交付、印鑑登録、印鑑登録証明書の交付、税証明(所得証明書は申告者のみ)、納税証明書、パスポート交付(申請はできません)

※住所異動の手続きなど、証明書発行以外の業務は行っておりませんのでご注意ください。



## 3 電話予約による住民票の写しおよび印鑑登録証明書の交付

事前に電話で交付の予約をすることで、証明書などを市役所の開庁時間外に受け取ることができます。予約は受け取りの当日または前日(土・日曜日に受け取り希望の場合は金曜日)に市民課にお電話ください。※本人と同一家族に限ります。

印鑑登録証明書を受け取るときは、印鑑登録証を必ずご提示ください。また、おつりのないようお願いします。

■予約受付時間 月～金曜日の午前8時30分～午後5時15分(祝日、年末年始を除く)

■受取時間 午後5時15分から午後8時まで(土・日曜日、祝日は午前8時30分から午後5時まで)

■交付場所 市役所夜間休日受付(1階北側)



毎年11月8日は「いい歯」の日

～歯科のおまつり～

# つばめ 歯っぴーフェア

入場無料

●問い合わせ (一社) 燕歯科医師会 ☎ 0256・73・3520  
燕市吉田保健センター ☎ 0256・93・5461

1年に1度の燕歯科医師会主催・燕市役所共催の市民参加歯科イベントを今年も開催します。歯科相談やフッ化物塗布はもちろんのこと、楽しいコーナーもたくさんあります。去年に引き続き「よ坊さん」もやって来ます。ぜひ皆さんお誘いあわせのうえご来場ください。

11月30日(日)  
午前10時～正午  
吉田産業会館



▲日本歯科医師会 PR キャラクター「よ坊さん」

### 各種イベント・コーナー

●フッ化物塗布 (中学生以下および60歳以上の人で先着100名まで)

●歯科相談

(むし歯・歯周病・義歯・子どもの歯磨き・口腔ケア介護など何でもご相談ください)

●歯の健康川柳表彰式

●歯科図画ポスター展示

●歯に良いおやつの試食

●顕微鏡でプラーク観察

●工作コーナー

●歯科クイズ

●よ坊さんと記念撮影会(カメラなどはご自分でご用意ください)

## 第5回歯の健康川柳受賞作発表

特定健診時に公募させていただきました歯の健康川柳の応募は、87句でした。多数、応募していただきありがとうございました。燕市長、燕歯科医師会会長が審査し、以下の作品が受賞作となりました。

### ★燕市長賞

「合唱の 笑顔こぼれる 輝く歯」 ころこさん

### ★燕市歯科医師会会長賞

「キラキラと 輝きたいよ 歯とこころ」 樋浦テル子さん(桜町)

### ◎入選

「赤ちゃんが 笑顔でガブリ 歯が生えた」 鷺澤奈々恵さん(吉田若生町)

「パリパリと かめる幸せ 歯は生命(いのち)」 内山京子さん(次新)

「かむかむで 脳も身体も 若返り」 うまの骨さん



## あなたの大切な人が、 認知症と診断されたら

いつもどおりの朝がやってきました。  
いつもどおりの日常が今日もはじまります。  
でも前の日の朝と違うことがひとつだけ。

大切な人がきのう、認知症と診断されました。

自分でも認知症なのかもしれないってこと、  
わかってたんだ。  
でも、おまえに心配かけたくないから。

あなたはやさしいから。  
わたしに気づかれぬように頑張ってきたんでしょね。  
これからわたしたちはどうなるんだろう。  
あなたはこれからどうなっていくの？

わたしの気持ちはひとつ。  
これからもずっと、あなたと一緒に暮らしたい……

——— あなたがあなたの大切な人とこれからも一緒に  
いるためにできること。  
もしあなたが認知症になったときに、そこが住みやすい地  
域であるために、今あなたができることを考えてみません  
か。

### 特集 認知症

11月11日は  
介護の日

●問い合わせ 長寿福祉課介護保険  
係 ☎ 0256・77・8177（直通）

認知症は  
身近な病気です。

20年／30年ほど前までは、認知症（以前は「痴呆」と呼ばれていた）になった人は、周囲の人から心無い言葉をあびせられたり、ひどい対応をされたりすることがありました。認知症に対する世間の理解が少なかったことが原因です。

「あそこんちのじいちゃん（ばあちゃん）、ボケてしまって、何もわからんようになったってさ」といったような声を聞いたことがある人も多いのではないのでしょうか。

認知症になった人は、何もわからなくなつたわけではありません。ちゃんと皆さんが発した言葉を理解しています。優しい言葉をかけられれば喜び、逆にそれが心無い言葉であれば、悲しく思い、傷ついています。

認知症を正しく理解することで、認知症の人に対する配慮や工夫ができるようになります。そして、今まで以上に人にやさしくできる自分に気づくはずです。

市では、認知症の人やその家族へのさまざまなサポートを行っており、認知症になっても今までどおり住み慣れた場所で暮らしていけるように、「認知症の人にやさしいまち、燕市」を目指しています。

「認知症」というテーマに興味のない人も多いかもしれませんが、とても身近な病気です。まずは少しでも、この特集をめぐってみてください。



# 家族用チェックリスト

物忘れがあっても、それがただの老化によるものなのか、認知症によるものなのかは判断しにくく、本人も「まさか自分は」と思うものです。あれっ、もしかして？と最初に気づくのは、家族のあなたかもしれません。次の表は、家族の1年前と現在とを比較して、物忘れの目安を数値化するものです。

※この結果だけで診断はできません。あくまで「めやす」です。合計点が24点以下だった場合は、かかりつけ医に相談するか、10ページ記載の窓口に相談することをお勧めします。

とても悪くなった	多少悪くなった	変わらない	▼	▼	▼
① 曜日や月がわかる	2	1	0		
② 前と同じように道順がわかる	2	1	0		
③ 住所・電話番号を覚えている	2	1	0		
④ 物がいつもしまわれている場所を覚えている	2	1	0		
⑤ 物がいつもの場所にないとき、見つけることができる	2	1	0		
⑥ 洗濯機やテレビのリモコンなどの電気製品を使いこなせる	2	1	0		
⑦ 自分で状況にあった着衣ができる	2	1	0		
⑧ 買い物でお金を払える	2	1	0		
⑨ 身体の具合が悪くなったわけではないのに、気力がなくなってきた	2	1	0		
⑩ 本やテレビの内容がわかる	2	1	0		
⑪ 手紙を書いている	2	1	0		
⑫ 数日前の会話を思い出すことができる	2	1	0		
⑬ 数日前の会話の内容を思い出させようとしても難しい	2	1	0		
⑭ 会話の途中で言いたいことを忘れることがある	2	1	0		
⑮ 会話の途中で適切な単語がでてこないことがある	2	1	0		
⑯ よく知っている人の顔がわかる	2	1	0		
⑰ よく知っている人の名前を覚えている	2	1	0		
⑱ その人たちがどこに住んでいる、仕事などがわかる	2	1	0		
⑲ 最近のことを忘れっぽくなった	2	1	0		

ウェブサイト「相談 e-65.net」内、家族用チェックリストより Copyright ©2001, Eisai Co., Ltd. All rights reserved.

合計 点

## 認知症は治る？

治療により治る認知症もありますが、ほとんどの認知症は現在の医学では治すことができません。ただし、薬で認知症の進行を遅らせたり、症状を改善することができます。認知症の症状に気づいたら、早めに受診しましょう。また、治る認知症は一刻も早い治療が必要です。症状に気づいたらすぐに医師に相談しましょう。

## 認知症は予防できる？

読書や人と積極的に関わる活動、将棋などのゲーム、適度な運動は、脳の血流がよくなり、認知症の予防に役立ちます。逆に、生活習慣病の人は認知症になりやすいと言われており、服薬などで病気をコントロールすることが重要です。青魚や緑黄食野菜を食べるようにし、塩分は控えめにしましょう。

## 燕市での認知症患者は？

平成26年7月末現在の燕市内の介護認定を受けている認知症患者数は2,462人、65歳以上の人口に占める割合は11.0%です。新潟県全体での認知症高齢者数は平成24年で62,000人（高齢者人口に占める割合9.9%）が平成37年には92,000人（同12.8%）になると推計されています。

## 認知症の人とどう接すればいい？

最初に認知症に気づき、一番不安なのは本人です。認知症によって、記憶力や判断力が低下しても、感情や心はそのままです。本人の気持ちに寄り添い、自尊心を尊重して接してください。

# 知っておきたい認知症のキホン

皆さんは認知症のことをどのくらい知っていますか。認知症は加齢による物忘れとは異なり、脳の病気です。

現在の国内の認知症高齢者数は約440万人、その疑いのある予備軍（MCI・軽度認知障害）は380万人にものぼります。この数字は、高齢者の4人に1人が認知症もしくは予備軍であるということになり、だれもがなる可能性のある病気であることが分かります。また、64歳以下で発症する若年性認知症は、全国で約37,800人とされています。認知症を正しく理解し、認知症にならない生活を心がけ、なってしまったら進行を遅らせるためにすべきこと、そして認知症の人への対応の仕方などを勉強しましょう。

## 加齢による物忘れと認知症による物忘れの違いは？

加齢による物忘れ	認知症によるもの忘れ
体験したことの一部を忘れる	体験したこと自体を忘れる
物忘れの自覚がある	物忘れの自覚が乏しい（ないわけでない）
都合の悪いことをごまかさない	都合の悪いことをごまかそうとする
日常生活への支障はない	日常生活への支障がある
極めて徐々にしか進行しない	進行する

## 認知症の症状は？

すべての認知症に共通している「中核症状」と周囲とのかかわりの中で起こる「周辺症状（BPSD）」の2つに分けられます。「中核症状」は、病気で脳の認知機能が障害されることで引き起こされるため、認知症になるとだれにでも起こる症状です。「周辺症状（BPSD）」は、本人を取り巻く環境や人間関係が影響して出てくると考えられています。本人が安心して過ごせる環境を整えたり、対応の仕方を工夫し信頼感を持ってもらうことで症状が緩和することがあります。



## 認知症ってどんな病気？

認知症とは、物忘れをおもな症状とした脳の病気です。さまざまな原因で脳の細胞が死んだり働きが悪くなって、物忘れや判断力の障害などが起こり、社会生活や日常生活に支障をきたしている状態のことをいいます。

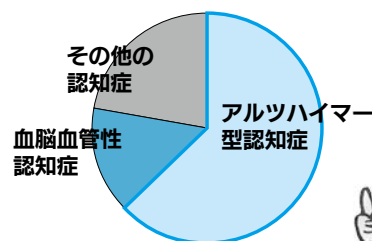
## 認知症の原因は？

認知症の原因となる病気は70種類以上あり、その中でもっとも多いのはアルツハイマー型認知症です。

【**アルツハイマー型認知症**】脳の神経細胞が減って脳が小さく萎縮してしまうために症状が出るタイプ

【**脳血管性認知症**】脳の血管が詰まったり破れたりして、その部分の脳の働きが悪くなるために症状が出るタイプ

【**その他の認知症**】レビー小体（異常な構造物）が脳皮質にたまってしまうことによる「レビー小体型認知症」など



（※1）「都市部における認知症有病率と認知症の生活機能障害への対応」（H25.5 報告）および「『認知症高齢者の日常生活自立度』Ⅱ以上の高齢者数について」（H24.8 公表）を引用、H25.6 厚生労働省発表（H22 年度調査から）/（※2）介護保険情報を元にしたデータです。

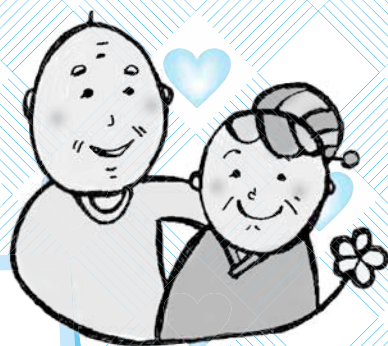






# 認知症になっても 安心して暮らせるまちであるために

大切な家族が認知症であると分かったとき、本人はもちろん、家族もショックを受けるかもしれません。過去のその人の姿と現在の姿のギャップ（差）をすぐに理解することができず戸惑うこともあります。



## 認知症の皆さんへ

自分が認知症だとわかったとき、不安を感じたかと思います。今でも先のわからない不安に押しつぶされそうな時もあるかもしれません。そんな時はまわりを見まわしてみてください。認知症になっても、まわりの人にとって、あなたがあなたであることに変わりはありません。

それでも不安になるときは、専門家にご相談ください。あなたがあなたらしくいるために応援してくれる人はちゃんといます。一緒に悩み、共に歩いていきましょう。そして、あなたがあなたらしく生きることが、あなたのまわりの人たちの「認知症になっても大丈夫」という勇気につながるはずです。

## 介護をしている皆さんへ

認知症を正しく理解し、本人の世界に合わせて接してください。介護は頑張りすぎないことが大切です。介護サービスを上手に使うことは、本人がプロの介護を受けたり社会に接したりする大切な機会ですし、無理せず良い家族関係を保つことができるひみつ秘訣です。

認知症になっても、あなたの大切な人であることに変わりはありません。思い悩むことがあれば、いつでも専門家にご相談ください。イベントなどで同じ境遇の仲間を見つけることもできます。あなたはひとりではありません。あなたのまわりには、いつでもあなたを応援している人がいます。

## 市民の皆さんへ

認知症の人の数が増える中で、地域で暮らす認知症の人も増えてきています。皆さんには理解できない行動をとってしまう人もいるかもしれません。でも、それは認知症がさせていることも多いのです。できれば、温かく見守り、地域でその人らしく暮らすことを応援してあげてください。本人も、それを支える家族も、「理解していますよ、大丈夫ですよ」、その一言に救われることもあります。

そして、認知症の人を支える家族にも限界があります。一人で外出して、困っているときがあるかもしれません。中には、命にかかわる事態に陥ってしまう場合もあります。

認知症の人を見た目で判断することが困難な場合があります。しかし、次のような場面は家に帰ることができなくなっている可能性がありますので、声をかけるか、かけづらければ110番通報をしてください。あなたの行動がその人の命を救うかもしれません。

○明らかに季節はずれの服装をしている ○深夜に高齢者が一人で歩いている  
○道路の真ん中など、危険な場所にいる ○体調が悪そうである（119番の検討を）  
だれもが認知症になる可能性があります。認知症の人やその家族が、住みなれた場所で、安心して暮らせるまちづくりと一緒に考えていきましょう。

地域包括支援センターとは、高齢者の生活を支援するため、市が委託して運営している相談窓口です。市内に4カ所ありますので、お近くの窓口にご相談ください。介護や福祉の専門家が皆さんを支援します。

暮らしの無料相談所

## 地域包括支援センター



### 燕市地域包括支援センターさわたり

佐渡 745 番地 1 特別養護老人ホームつばめ福寿園内 ☎ 0256-62-2900

年を重ねても住み慣れた地域で安心して暮らせるようお手伝い致します。まずはご相談ください。



### 燕市地域包括支援センターおおまがり

大曲 2472 番地 1 特別養護老人ホーム白ふじの里内 ☎ 0256-61-6165

住み慣れたこの場所でいつまでもお元気で暮らせるよう、私たちも応援します。おひとりで抱え込まずに、私たちと一緒に考えましょう。どうぞお気軽にお電話ください。お待ちしております。



### 燕市吉田地区地域包括支援センター

吉田大保町 25 番 15 号 ひまわりの園内 ☎ 0256-94-7676

よし やるぞ！ しあわせな まちづくり だいすき よしだ♡  
みなさんが笑顔で暮らせるようお手伝いさせていただきます。お気軽にお問い合わせください。



### 燕市分水地区地域包括支援センター

新堀 1138 番地 1 分水保健福祉センター内 ☎ 0256-97-7113

平成 26 年 4 月、分水栄町の生きがい広場地蔵堂から新堀の保健福祉センター内に引っ越ししました。どうぞお気軽にお立ち寄りください。

これから、認知症になっても安心して暮らせるまち、認知症の人にやさしいまち燕市を目指して、皆様と一緒に活動を行きたいと考えていますので、よろしく願いいたします。

これまで市役所でのオレンジリングカフェ（認知症カフェ）、認知症支援セミナー、認知症キャラバンメイトとの情報交換会、燕市地域包括支援センターと共同しての認知症サポーター養成講座など、多くの方々と共同して開催してきました。

事務所は分水地区地域包括支援センターと同じ場所で、燕市全域を対象とした支援のためのネットワーク作りや様々な計画立案などを行っています。

認知症地域支援推進員は、認知症の理解や予防についての啓発、介護や医療、ボランティアなど様々な力を結びつけ、認知症高齢者の暮らしを支援する体制作りを進めていくコーディネーター役として今年度から設置されました。



りきいし 力石 まさひろ 雅博さん

燕市認知症  
地域支援  
推進員です！





【特選】  
土田 心映琉さん（分水北小5年）



【特選】  
田島 有紗さん（小池小2年）



【特選】  
佐藤 奏音さん（燕西小6年）



【特選】  
大竹 琴音さん（燕北中2年）



【特選】  
阿部 美澤さん（燕北中2年）



【特選】  
笠原 連斗さん（燕北中1年）



【特選】  
松田 大希さん（分水高2年）



【特選】  
齊藤 里菜さん（分水高2年）



◀ 明るい選挙のイメージキャラクター「選挙のめいすいくん」出典：（公財）明るい選挙推進協会

# 平成26年度 明るい選挙啓発ポスター コンクール

★特選の8点は県の審査へ提出されました。

● 問い合わせ

選挙管理委員会事務局選挙係  
☎ 0256・77・8313（直通）

# 平成26年度 交通安全ポスターコンクール

● 問い合わせ

（公財）燕市交通安全協会  
☎ 0256・78・7701



【燕市長賞】  
熊谷 理乃さん（小池中2年）



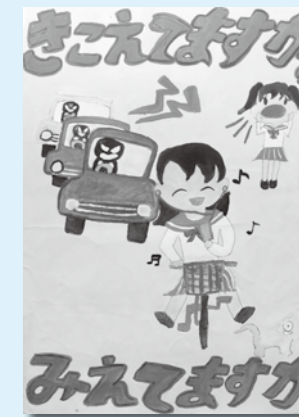
【燕市長賞】  
金安 里香さん（大関小4年）



【燕警察署長賞】  
藤原 日菜さん（燕北中3年）



【燕警察署長賞】  
小野 捺姫さん（燕東小4年）



【燕市教育委員会教育長賞】  
平澤 幸芽さん（分水小5年）



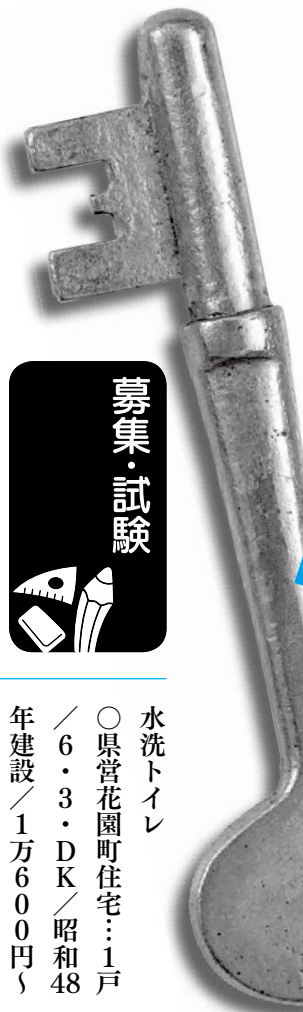
【燕市交通安全協会長賞】  
堀 汐里さん（吉田小4年）

- 【入選】
- 小林 みんとさん（燕西小5年）
  - 伊藤 千加さん（燕西小6年）
  - 大橋 二力さん（燕西小6年）
  - 佐藤 優さん（燕西小6年）
  - 綿萩 千紘さん（燕西小6年）
  - 長谷川 咲良さん（吉田北小5年）
  - 加藤 智子さん（吉田北小6年）
  - 須藤 純佳さん（燕北中1年）
  - 和田 大地さん（燕北中1年）
  - 笠原 光さん（分水高2年）
  - 斎藤 真帆さん（分水高2年）

- 【入選】
- 池田 かりんさん（燕東小5年）
  - 八鎌 なずなさん（燕西小5年）
  - 金子 碧空さん（燕西小5年）
  - 柳 尚真さん（燕西小4年）
  - 有坂 佑香さん（小池小4年）
  - 長谷川 若菜さん（小中川小6年）
  - 滝沢 つむぎさん（松長小6年）
  - 小嶋 未蘭さん（栗生津小5年）
  - 渡部 世莉さん（吉田小5年）
  - 土田 侑莉愛さん（吉田南小6年）
  - 向井 萌笑さん（吉田北小6年）
  - 山崎 郁人さん（分水北小5年）
  - 廣瀬 葵さん（分水北小4年）
  - 三浦 珠来さん（島上小4年）



# くらしの鍵情報



## 募集・試験



### 公営住宅の入居者を募集します

申し込みが多数の場合は、選考もしくは抽選となります。

#### ●募集住宅

○市営花園町住宅：1戸／6・4.5・DK／昭和48年建設／5700円／9900円／非水洗トイレ  
○市営桃山住宅：1戸／6・6・4.5・DK／昭和53年建設／1万5200円／2万9900円／非水洗トイレ  
○市営興野住宅：1戸／6・6・4.5・DK／昭和55年建設／1万5900円／3万1200円／非水洗トイレ

水洗トイレ  
○県営花園町住宅：1戸／6・3・DK／昭和48年建設／1万600円／1万2600円／非水洗トイレ

者などからの暴力被害者ほか  
※県営花園町住宅希望で駐車場を利用する人は、入居手続き時に申し込みが必要です。

●申込期限 11月14日(金)  
中所得者向けの単身者用住宅も随時募集しています。

#### ●募集住宅

○市営吉田水道町住宅：ワンルームマンションタイプ（21畳相当）／平成6年建設／5階建て／水洗トイレ

#### ●入居資格

単身である（単身赴任者可）／所得が18万6000円以上、56万6000円以下（18万6000円に満たない人は、所得の上昇が見込まれる人）  
●家賃 3万5000円

### 平成27年度 児童クラブ新規 入会児童を募集

児童クラブの新規入会児童を募集します。  
「児童クラブ」とは、児童福祉法の規定に基づき、就労などの理由で保護者が昼間家庭にいない世帯であって、小学校に就学しているおおむね10歳未満の児童に対し、授

※駐車場を利用する人は、入居手続き時に申し込みが必要です。  
●申込期限 随時募集です。空部屋がなくなり次第募集を終了します。

#### 共通事項

●申し込み・問い合わせ  
営繕建築課公営住宅係 ☎ 0256・77・8287（直通）

#### （直通）

業の終了後に学校や児童厚生施設などを利用して適切な遊びと生活の場を提供し、その健全な育成を図ることを目的としています。

●開設時間 学校の平常授業期間：放課後～午後6時30分／土曜日、長期休業期間（春・夏・冬休み）：午前8時～午後6時30分  
※日曜・祝日、振替休日およびお盆、年末年始（12月29日～1月3日）は休みになります。  
※児童クラブからの帰宅および土曜日、長期休業期間などは、原則として保護者から送迎をしていただきます。  
※平成27年度の開始期日は4月1日(水)の予定です。入会児童の保護者に

は事前の打ち合わせ会を含め、後日ご案内します。

### ●入会対象児童（小学校）および開設場所（下表）

市内に住所を有する、就労など（家族の看護、介護などを含む）により、昼間保護者のいない家庭の小学校1～4年生です。／入会希望数が定員を大幅に上回る場合には、保護者の就労状況、家庭の状況および児童の学年などを考慮のうえ選考することになります。

その際はご了承ください。／選考により入会できなかった児童については、入会予約名簿に登録することがあります。／クラブの管理運営上支障があると認められる場合には、入会をご遠慮いただくことがありますのでご了承ください。

※燕西小学校の児童は、「秋葉町児童クラブ」または「西燕児童クラブ」、吉田南小学校の児童は「児童クラブメイト」または「児童クラブきら

ら」への入会になります。

#### ●申込期間・方法

○受付日時 11月4日(火)～12月1日(月) 平日：午後3時～6時30分／土曜日：午前8時30分～午後6時30分

※土曜日は利用者がいない場合、開設しないことがあります。クラブへ行く前に電話で確認してください。

○受付場所 入会を希望する児童クラブ（開設時間中での受け付け）

○提出書類 ①申込書／②口座振替依頼書／③就労証明書（保護者全員）／④減免申請書（減免制度の利用を希望する場合のみ）など

書類は各クラブに用意してありますので、開設時間に入会を希望する児童クラブへ取りに行ってください。また、申し込みの際は入会児童と一緒にお越しください。なお、この期間以降または年度途中の申し込みの場合は、希望する日に入会

できないことがありますのでご了承ください。

#### ●利用料など 金融機関から毎月月末に口座振替で納入

○利用料 児童1人当たり、月額6000円（2人目3000円、3人目以降は6000円）※市民税の課税区分に応じた減免措置があります。

○おやつ代 児童1人当たり、月額2000円  
○その他 児童クラブ共済保険の加入負担金として年額1800円が必要です。また、校外活動などの参加費として現金で実費をいただくことがあります。

●長期休業期間（春・夏・冬休み）に限った短期入会希望について 児童クラブの入会期間は原則として通年入会となりますが、入会希望者が定員に満たないクラブや特に必要があると認められる場合に限り長期休業期間のみの短期入会登録の受け付けを行います。登録を

希望する人は、対象となる児童クラブに申し込みください。また、入会要件や申込期間・方法などについては、直接お問い合わせください。

希望する人は、対象となる児童クラブに申し込みください。また、入会要件や申込期間・方法などについては、直接お問い合わせください。

#### ●問い合わせ

各児童クラブ（左表）までお問い合わせください。

### ●別表 入会対象児童（小学校）と開設場所

公私	クラブ名	定員	対象の小学校	所在地・電話（ファクス） 番号
公立	小中川児童クラブ（第1または第2）	35人	小中川小学校	小古津新 26 番地（燕市福祉の家内） ☎ 0256・66・5559 / FAX 0256・66・5633
		35人		小古津新 19 番地 1（小中川児童館内） ☎ 0256・66・5559 / FAX 0256・66・5633
	東児童クラブ	25人	燕東小学校	朝日町 611 番地（東児童センター内） ☎ / FAX 0256・64・5373
	秋葉町児童クラブ	25人	燕西小学校	秋葉町 4 丁目 10 番 45 号（燕市第二福祉の家内） ☎ / FAX 0256・66・3130
	西燕児童クラブ	25人	燕西小学校	西燕町 633 番地 2（西燕児童館内） ☎ / FAX 0256・61・5000
	杉名児童クラブ（第1または第2）	30人	小池小学校	杉名 65 番地 2（杉名児童館内） ☎ 0256・64・2746 / FAX 0256・64・2761
	児童クラブフレンド（第1または第2）	25人		吉田弥生町 1 番 1 号（吉田小学校内） ☎ / FAX 0256・93・3212
	児童クラブメイト	50人	吉田南小学校	吉田 6126 番地（吉田南小学校内） ☎ / FAX 0256・93・2900
	児童クラブレインボー	35人	吉田北小学校	佐渡山 4130 番地 1（吉田北体育文化センター内） ☎ 0256・93・0070 / FAX 0256・92・6500
	児童クラブスマイル	35人	粟生津小学校	粟生津 623 番地 1（粟生津体育文化センター内） ☎ 0256・93・1500 / FAX 0256・92・6700
私立	分水児童クラブ	35人	分水北小学校	分水あけぼのー丁目 1 番地 91（分水児童館内） ☎ 0256・97・2126 / FAX 0256・97・2137
	わか竹児童クラブ（第1または第2）	50人	分水小学校	分水学校町ー丁目 7 番 1 号（分水小学校敷地内） ☎ / FAX 0256・98・6760
	児童クラブきらら	40人		吉田東栄町 34 番 10 号（きららおひさま保育園内） ☎ 0256・78・7804 / FAX 0256・93・5390



## 陸上自衛隊 高等工科学校 生徒募集

### ①推薦

●応募資格 中学校卒業  
または中等教育学校の前期課程修了（見込み含む）の男子で、平成27年4月1日現在17歳未満の人

※中学校長の推薦などが必要です。

●申込期間 11月1日（土）～12月5日（金）（必着）

●試験日 平成27年1月10日（土）～12日（祝）までの間の指定する1日

●試験会場 高等工科学校（神奈川県横須賀市）

●合格発表 平成27年1月23日（金）

### ②一般

●応募資格 中学校卒業または中等教育学校の前期課程修了（見込み含む）の男子で、平成27年4月1日現在17歳未満の人

●申込期間 11月1日（土）～平成27年1月9日（金）

（必着）

●試験日 1次：平成27年1月24日（土）／2次：平成27年2月5日（木）～8日（日）までの間の指定する1日

●試験会場 新潟市内

※詳細は、後日申込者にお知らせします。

●合格発表 1次：平成27年1月30日（金）／最終：平成27年2月20日（金）

●問い合わせ 自衛隊新潟地方協力本部加茂地域事務所 ☎0256・52・5222

## 講座・教室



## パソコン農業 複式簿記研修会 を開催します

燕市農業再生協議会では農家を対象に、パソコンを使った複式簿記の初期設定から決算処理までの一連の操作方法と、複式簿記の基礎を習得する

ための研修会を長岡市担い手育成総合支援協議会との共催で開催します。

●とき 11月18日（火）、19日（水）、26日（水）、27日（木）、28日（金）、12月1日（月）、2日（火） 午後6時30分～9時30分

●ところ 寺泊センター おおこうづ（長岡市寺泊敦ケ曾根）

※長岡会場もありますので、日時などはお問い合わせください。

●内容 1日目、2日目は複式簿記の基礎。3日目から会計ソフトのインストールと初期設定、帳面入力および決算処理。

※「複式簿記の基礎」のみの受講はできません。

●対象 市内在住の農家

●定員 各会場とも30人 ※定員になり次第締め切ります。

●参加費 1日目から受講 6000円／3日目から受講 5000円

※受講日の初日の受付時にいただきます。

●申込方法 電話または

市のホームページからお申し込みください。

●申込期限 11月13日（木）

●その他 ノートパソコンをお持ちください。パソコンのない人は1日1000円で貸し出しします。

●申し込み・問い合わせ 燕市農業再生協議会事務局（農政課生産振興係） ☎0256・77・8245（直通）

## 三条テクノ スクール講習会 のご案内 （12月開講分）

### シーケンス制御入門

就業している人を対象とした講習会です。三菱製PLCを使ってソフトウェア面を中心に制御方法を習得します。基本パターンを体験し、組み合わせによるいろいろな制御方法を習得します。

●開講日 12月9日（火）、11日（木）、16日（火）、18日（木）、25日（木） 午後6時～8時30分

●ところ 県立三条テクノスクール

●定員 5人

●申込締切 11月25日（火）

●受講料 3900円

●申し込み・問い合わせ 県立三条テクノスクール 開発援助課 ☎0256・38・3464



## 分水良寛史料館 催しのご案内

蛙原（かきもと）実写真展（ミニギャラリー展示）

蛙原さんは市内の野中才在住で、市内企業に勤務しながら「水」をテーマに精力的に写真活動をし、その斬新な作品は数々のコンテストで優秀賞を受賞して広く知られています。今回は「水や星のある風景」をテーマに小作品約20点を展示します。

●とき 11月5日（水）～12月7日（日）

月7日（日） 午前9時～午後4時30分

※休館日は月曜日（祝祭日の場合は翌日休館）

●観覧料 ミニギャラリーは無料（良寛関係展示室は有料）

●問い合わせ 分水良寛史料館 ☎0256・97・2428

## 分水公民館 催しのご案内

### 第77回秋の分水芸能祭

芸能団体が日ごろの成果を発表します。

●とき 11月16日（日） 正午開演

●ところ 分水公民館

●問い合わせ 分水公民館 ☎0256・97・2703

## 「つばめ目耕塾」 のご案内

「歌の世界旅行」おしゃべりサロンコンサート 日本の童謡から世界の名曲まで」

どこかで聴いたあのメロディー… なつかしい

日本の童謡から世界の名曲まで、歌とピアノでお贈りします。

●とき 11月18日（火） 午前10時～11時30分

●ところ 燕市文化会館

●講師 櫻井綾さん（ソプラノ歌手）、斉藤美和子さん（ピアノリスト）

●参加費 無料

●申し込み 不要

●その他 「つばめ目耕塾」は「つばめ元気がやきポイント事業」の5ポイントメニューです。

●問い合わせ 社会教育課公民館事業係（総合文化センター内） ☎0256・63・7001

## 型染め講座 受講生募集

中央公民館では「型染め講座」を開講します。和紙に染色をして味わい深い作品を作ってみませんか？

①「型染めで年賀状をつくりましょう」

●とき 11月20日（木） 午後1時～4時

●持ってくるもの 汚れてもよいタオル2枚、直径30cm前後の洗面器またはバケツ、スティックのり（固形）、はさみ、鉛筆（HB）1本

●受講料 600円

②「型染めでカードケースをつくりましょう」

●とき 12月8日（月）、15日（月） 午後1時～4時

※2回通しの講座です。

●持ってくるもの 12月8日：汚れてもよいタオル2枚、直径30cm前後の洗面器またはバケツ、鉛筆（HB）1本／15日：汚れてもよいタオル1枚、直径30cm前後の洗面器またはバケツ、はさみ、でんぶんのり、鉛筆（HB）1本

●受講料 750円

●講師 渡邊久意さん（新潟県美術家連盟会員・県展賞受賞者・燕市美術協会会員）

●対象 市内在住または在勤の18歳以上の人

●定員 各講座15人（先

着順）

●申込受付日 11月5日（水） ※定員になり次第締め切ります。

●申込方法 市内各公民館（吉田公民館を除く）および各図書館にある申込書に受講料を添えて中央公民館へ申し込みをしてください。

●問い合わせ 中央公民館 ☎0256・63・7001

## 親子版画年賀状 講習会開催

青少年健全育成燕市民会議吉田地区では、親子間のコミュニケーションを促し、青少年の健全育成を図るため、「親子版画年賀状講習会」を開催します。

親子でオンラインワンの年賀状を作ってみませんか。

●とき 11月29日（土） 午前9時～午後3時

●ところ 吉田産業会館（例年と会場が違います）

●対象 幼稚園・保育園

児、小・中学生と保護者（中学生は一人でも参加できます）

●参加費 1人500円

※当日持参、幼稚園・保育園児は無料

●持ってくるもの 彫刻刀、はさみ、手ふき2枚、鉛筆、消しゴム、新年用年賀はがき

●申込期限 11月18日（火）

●その他 当日の昼食は各自で持参してください。

●申し込み・問い合わせ 中央公民館 ☎0256・63・7001／吉田ふれあいセンター ☎0256・93・3111

## 第3回大人が 楽しむおはなし 会 in 吉田図書館

おはなしの好きな人、お待たせしました！ 平日の午後に、大人だけでゆっくりと楽しむおはなし会を開きます。子どものころを思い出し、語りや絵本・紙芝居といったおはなしの世界

をぜひ楽しんでください。大人の人ならどなたでも参加できます。

●とき 11月10日（月） 午後2時～3時

●ところ 吉田図書館

●対象 大人（大人が楽しむ内容のため、お子さんの来場はご遠慮ください）

●内容 語り・絵本・紙芝居

●語り手・読み手 燕語りの会・吉田おはなしの会

●参加費 無料

●事前申込 不要

●問い合わせ 吉田図書館 ☎0256・92・7650

## ファミリィ・ サポート・ センター研修会

平成26年度の燕市ファミリィ・サポート・センター研修会を開催中。第7回 子どもの身体の発育と病気の成長と共にわかりやすい病気の話を聞いてみ

ましょう。

●とき 12月9日（火） 午後6時30分～8時

●ところ 燕市役所

●講師 高田恒郎さん（たかだ小児科医院院長）

●保育ルーム申込締切 12月2日（火）

第8回 小児看護の基礎知識

子どもを看護する時に慌てないように、お話を聞いてみましょう。

●とき 12月18日（木） 午後6時30分～8時

●ところ 燕市役所

●講師 田野幸恵さん（たかだ小児科医院看護師）

●保育ルーム申込締切 12月11日（木）

●申し込み・問い合わせ 燕市ファミリィ・サポート・センター（子育て支援課総務係） ☎0256・77・8225（直通）／ファクス0256・92・2119／（よしだ子育て支援センター内） ☎0256・94・7701



## 土曜サロン・読書をほんとうに楽しむ会

読書好きな人たちが集い、感想を語り合い、読書の楽しさを分かち合う会です。

今回は、イギリスの女性詩人を取りあげます。

●とき 11月15日(土) 午後1時30分～3時30分

●ところ 燕市立図書館

●参加費 100円(資料代)

●問い合わせ 燕市立図書館 ☎0256・62・2726

## 分水・大人の お話会

紅葉が盛んなこの時期に大人向けの語りや絵本・紙芝居を入れたお話会を開きます。大人のみなさんならどなたでも参加できます。

●とき 11月15日(土) 午後2時～3時

●ところ 分水公民館

●対象 大人

●内容 語り・絵本・紙芝居  
●語り手・読み手 分水図書館読み聞かせボランティア  
●参加費 無料  
●事前申込 不要  
●問い合わせ 分水図書館 ☎0256・91・3255

## 「雑誌リサイクル会」の開催

図書館で保存期間を過ぎた雑誌を皆さんにお譲りします。気になっていた雑誌を、ぜひこの機会に手に入れてください。

●とき 11月23日(日) 午前11時～正午

●ところ 分水公民館

●内容 保存期間を経過した約115種類の雑誌を無償で配布します(一部、一般図書もリサイクルする予定です)。当日は整理券を配布します。

※申込不要

●持ってくるもの 雑誌を入れる袋

●整理券について

●とき 11月20日(木)、12月2日(火)・12日(金)

午前9時30分～午後1時

●ところ 吉田保健センター

●対象 市内在住の男性

●内容 調理実習と栄養士からの話。メニューは来てからのお楽しみ。

●参加費 400円

●持ってくるもの エプロン、三角巾

●申込期限 11月14日(金)

●その他 つばめ元氣ががやきポイント事業の5ポイントメニューです。

●申し込み・問い合わせ 吉田保健センター ☎0256・93・5461

## ゲートキーパー研修会のご案内

講演「いのちを守るために知ってほしいこと」

こころの健康づくりや大切ないのちを守るため、あなたに知って欲しいことがあります。悩んでいる人のサインに気づき、見守り、つなぐこと。家族や地域、職場の「こ



## 健康・福祉 献血にご協力ください

献血バスによる全血献血(400ml・200ml)を実施します。

●とき 11月6日(木) 午後1時30分～3時30分

●ところ 燕労災病院

●配布場所 分水公民館大ホール前ロビー  
●配布時間 午前10時～

※並びの状況により配布開始時間が早まる場合があります。

●その他 1人1枚の整理券で5冊までですが、何度でも並んで整理券を受け取ることができま

す。リサイクル雑誌の詳細一覧は各図書館窓口にて用意しています。

●問い合わせ 燕市立図書館 ☎0256・62・2726 / 分水図書館 ☎0256・91・3255

## 特別開催！1日でわかる糖尿病予防講座

「最近ちょっとお腹が出てきた」「健診結果が気になる」「周りに糖尿病の人がいるので心配」というあなたにおすすめです。この講座で若々しいからだづくりのコツをつかみましょう。

●とき 12月7日(日) 午前9時20分～午後3時30分(受付時間 午前9時～9時20分)

●ところ 吉田産業会館

●内容・講師

①「これを聞いたらわかる！糖尿病の知識あれこれ・最新情報」：石橋幸滋さん(石橋クリニック院長)

②「糖尿病予防の食の秘訣はここにあった！」

：西村一弘さん(日本栄養士会理事・管理栄養士)  
③血糖測定体験  
④ヘルシーランチ会食  
⑤「これならできる！運動で血糖値ダウン」：松井浩さん(ヒューマンモア代表・運動コーディネーター)  
●対象 70歳以下で糖尿病に関心のある人  
●定員 60人  
●持ってくるもの 昼食代500円(500キロカロリー弁当代)  
●申込期限 11月26日(水)  
●申し込み・問い合わせ 吉田保健センター ☎0256・93・5461

●問い合わせ 健康づくり課健康推進係 ☎0256・77・8182 (直通)

## 男性介護者の支援を考える講演会開催

多様化する家族のあり方の中で、「男性が家族の介護をする」ということは、決して珍しいことではなくなりました。これからの介護者支援の在り方を立場・年齢に関わらず考えてみませんか。

●とき 11月14日(金) 午後1時30分～3時30分(受け付け 午後1時～)

●ところ 分水福祉会館

●講師 津止正敏さん(立命館大学現代社会学科教授)

●対象 興味のある人ならどなたでも

●定員 150人

●申し込み 電話にて申し込みください。ただし、定員になり次第締め切りとなります。

●申し込み・問い合わせ 燕市社会福祉協議会地域

## こころの健康講座

大切なあなた・家族・友人。こころのシグナルに耳を傾けていますか？こころの健康講座を4回シリーズで開催します。講座参加後はこころが楽になりますよ。

①「うつ病の正しい理解」～日々の診療から感じること～

●とき 11月20日(木)

●ところ 吉田産業会館

●講師 富樫俊二さん(富樫医院)

②「うつとアルコール」～飲酒との関係～

●とき 11月28日(金)

●ところ 吉田産業会館

●講師 古谷野好さん(白根緑ヶ丘病院)

③「今からできるストレスコントロール」～発想の転換でこころスツキリ！～

●とき 12月25日(木)

●ところ 吉田保健セン

タ

●講師 石橋幸滋さん(石橋クリニック院長)

④「よりよい人間関係の築き方」～これでコミュニケーションがうまくいく！～

●とき 平成27年1月22日(木)

●ところ 吉田産業会館

●講師 石橋幸滋さん(石橋クリニック院長)

●共通事項

●時間 午後2時～4時(受付時間 午後1時30分～1時55分)

●申し込み 不要

●参加費 無料

●その他 都合の良い日だけの参加も可能です！

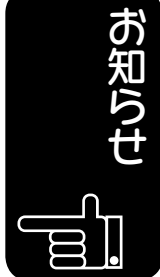
●問い合わせ 吉田保健センター ☎0256・93・5461

## 男性の料理教室～男子厨房に入りま専科～

食生活を入り口に自分の健康を考えてみませんか？3回コースで開催します。

●申し込み・問い合わせ 燕市社会福祉協議会地域福祉課 ☎0256・62・4361 / ホームページ <http://www.tbm-swc.jp/>

ドできます。



## 税務署からのお知らせ

年末調整説明会の開催について

巻税務署の主催で、平成26年分の年末調整の説明会を開催します。事業主の皆さんは、ぜひご参加ください。

●とき 11月19日(水) 午後2時～3時30分

●ところ 吉田産業会館

●内容 年末調整に必要な書類の作成や提出方法について

●問い合わせ 巻税務署 法人課税部門 ☎0256・72・4191



## ジェネリック医薬品を上手に利用しましょう

●ジェネリック医薬品とは ジェネリック医薬品は、最初に作られたお薬（先発医薬品）と同じ有効成分を含み、ほぼ同等の効能・効果を得られる低価格な医薬品です。

患者さんにとっては、効能・効果が同等のお薬を使いながら、お薬代を減らすことができるというメリットがあります。

現在、製造・販売されているジェネリック医薬品は、国において厳格な審査を受けており、先発医薬品と効き目や安全性が同等であると承認されています。

●ジェネリック医薬品を使用するには ジェネリック医薬品に切り替えるときは、医師や薬剤師にお薬の効果や副作用など、今使っているお薬と異なる点について詳しく確認しましょう。

●問い合わせ 保険年金課 年金医療係 ☎ 0256・77・8133（直通）

新潟県後期高齢者医療広域連合からのお知らせ

●ジェネリック医薬品に切り替えたときの「差額通知」を発送します

「ジェネリック医薬品差額通知」が、後期高齢者医療の被保険者の人に11月上旬に新潟県後期高齢者医療広域連合から発送されます。

「差額通知」は、現在使用しているお薬（先発医薬品）をジェネリック医薬品（後発医薬品）に切り替えることによって軽減できるお薬代の金額の目安をお知らせするものです。

●問い合わせ 新潟県後期高齢者医療広域連合業務課 医療給付係 ☎ 025・285・3222

## くすりと健康フェア2014 in にいがた

県民公開講座「くすりと

健康フェア2014 in にいがた」正しく学ぼう！ジェネリック医薬品」

●とき 11月24日(休) 午後1時30分～4時：特別講演およびシンポジウム／午後0時30分～4時：ブース出展（ジェネリック医薬品の紹介、おくすり相談、ストレスチェック）

●ところ 万代シルバーホテル

●参加費 無料

●定員 300人。事前に電話にて申し込みください。

●申し込み・問い合わせ 新潟県薬剤師会 ☎ 025・281・7730

## シルバー人材センター入会説明会

働くよろこび、いつまでも。高齢者の新しいライフスタイルを提供します。まずは入会説明会にご参加ください。

●とき 11月11日(火) 午前10時～おおむね2時間

●ところ 燕勤労者総合福祉センター

●対象 市内在住の60歳以上の人／毎日働くことは無理だが働く機会を得たい人／健康維持のために仲間づくりをしたい人／今までの経験や知識を生かしたい人／新しいことにチャレンジしたい人

●問い合わせ 燕市シルバー人材センター ☎ 0256・64・2483

## 「女性の人權ホットライン」強化週間

新潟地方法務局および新潟県人権擁護委員連合会では、11月17日(月)から23日(日)までを「女性の人權ホットライン」強化週間として、法務局職員または人権擁護委員が女性の人權に関する電話相談を受け付けます。次のとおり、土・日曜日も相談に応じますので、ご利用ください。

●電話番号 ☎ 0570・070・810（全

国共通）

ゼロゴオナゼロのゼロナナゼロのハートライン

●相談内容 差別・DV・セクハラ・夫婦間の問題など広く女性の人權に関すること

●相談時間

・11月17日(月)～21日(金)（午前8時30分～午後7時）

・11月22日(土)・23日(日)（午前10時～午後5時）

●問い合わせ 新潟地方法務局三条支局 ☎ 0256・33・1375

## 暮らしの行政困りごと相談所開設

燕市において「暮らしの行政困りごと相談所」を開設します。

●とき 11月10日(月) 午後1時～4時（受付時間 午後0時50分～3時45分）

●ところ 燕市役所つばめホール

●相談内容例 土地を分割した場合の登記はどのように行えばよいか知り

たい／女性であるわたしと男性従業員の給料に大きな格差があるのは納得できない／年金の手続きが分からないので教えてほしい／道路に段差があつて危ないので、改善してほしい、など、国・県・市町村の行政機関全般に対する苦情、意見・要望などをお受けします。また、遺言書などの相続問題など法律全般に関する相談などもお受けします。

●相談受付機関など（予定） 法務局、国道事務所、県地域振興局、弁護士、司法書士、税理士、社会保険労務士、行政書士、行政相談委員、行政評価事務所

●その他 ・予約の必要はありませんが、弁護士相談は先着8人となりますので、あらかじめご了承ください。

い。なお、法律相談は内容によっては司法書士がお受けする場合があります。

・受付状況によっては、お待ちいただく場合があります。

・次の相談者の人がお待ちの場合、相談時間を20分程度とさせていただきます。

●問い合わせ 総務省新潟行政評価事務所行政相談課 ☎ 0570・090110

## 弁護士による無料法律相談会

●とき 11月14日(金) 午後1時30分～4時（相談時間30分）

※事前に予約が必要です。

●ところ 燕商工会議所 申し込み・問い合わせ 燕商工会議所経営支援課 ☎ 0256・63・4116

## 行政書士による無料相談会

●とき 11月16日(日) 午前11時～午後3時

※要予約、1組60分

●ところ 東区プラザ

（新潟市東区）

●内容 契約書関係、相続など

●申し込み・問い合わせ 行政書士会新潟支部（中澤） ☎ 090・2227・0401

## 県立三条テクノスクールからのお知らせ

①オープンキャンパス開催

入校希望者だけでなく保護者の人、企業の人などどなたでも参加できます。また、簡単な体験実習を準備しています。ぜひお越しください。

●とき 11月30日(日)、12月14日(日) 午前10時～11時30分（受け付け：午前9時30分～）

②保護者のための日曜個別入校相談会開催

お子さんの進路について、電話やオープンキャンパス参加のときではお話ししにくい個別の事案をご相談いただけます（進学希望のご本人も参

加いただけます）。成績、適性、学費、就職などについてのご心配ごとがありましたら、どうぞお気軽にお問い合わせください。

●とき 11月30日(日)、12月14日(日)、平成27年1月18日(日)、2月8日(日)・22日(日)、3月15日(日) 午前9時～正午に開催、予約不要のため、順番待ちとなる場合もあります。

共通事項

●対象科 メカトロニクス科、工業デザイン科、生産システム科（いずれも2年制）

●ところ 県立三条テクノスクール（三条市柳沢）

●問い合わせ 県立三条テクノスクール ☎ 0256・38・8520

## （株）だいかい友の会に係る還付金を受ける人へ

（株）だいかい友の会が前払式特定取引業の許可を取り消されたことにより、これまで支払われた

前受金（掛金）の還付を受ける会員の皆さんは、関東経済産業局から関係書類が送付される11月中旬以降、新潟地方法務局供託課において供託金の還付を受けることができます。

来庁による還付手続きは長時間お待ちいただくことが予想されるため、できる限り関係書類に同封される封筒を利用し、て、郵送による還付手続きをお願いします。

●問い合わせ 新潟地方法務局供託課 ☎ 025・226・0956（平日 午前8時30分～午後5時15分まで）／住所〒951-8504新潟市中央区西大畑町5191

## 優秀・優良運動者の表彰申請

燕市交通安全協会では、優秀運動者などの表彰申請を受け付けています。

●申請種別 ①優秀運動者（県連名表

## 灯油などの取り扱いには十分注意を！

冬季には、暖房のために「灯油」を取り扱う機会が増えます。ホームタンクから容器に詰め替える際、その場を離れ灯油を流出させるケースがあとを絶ちません。取り扱いを誤ると火災の危険性や河川に流出した場合は環境に悪影響を及ぼします。灯油などを取り扱う際には、十分注意されますようお願いいたします。

また、灯油・軽油・ガソリンを保管する容器については、灯油は灯油専用のポリ容器または金属製容器（携行缶など）に、ガソリンおよび軽油は金属製容器（携行缶など）に保管されますようお願いいたします。

●問い合わせ 燕・弥彦総合事務組合消防本部予防課 ☎ 0256・92・1119

彰・運転経歴20年・同30年・同40年・同50年）

②優良運動者（地区連名表彰・運転経歴10年）

※運転経歴年数の終期を平成27年4月6日(月)とします。

●申請の資格・要件

①申請する「表彰年数」以上の運転経歴を有し、その間交通事故および交通法令違反のない人

②40年の申請には30年の表彰歴、50年の申請は40年の表彰歴が必要です。

③運転者として優秀で他の模範として認められること。

●申請方法

①原則として燕市交通安全協会の各支部長、または燕市安全協会の窓口提出してください。

※交通安全協会会員以外の方は運転記録証明書代金630円が必要です。

●申請期限 12月10日(水)

●問い合わせ 燕市交通安全協会 ☎ 0256・78・7701



## 燕三条 防災フェスタ 2014

災害の疑似体験を通して  
防災を楽しく学びませ  
んか。

「燕三条防災フェスタ  
2014」では、災害の  
疑似体験などの学びを通  
して家庭や職場、地域で  
の防災意識向上を図りま  
す。

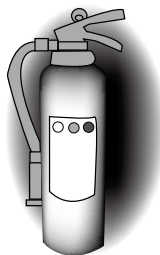
また、会場には地場製  
品のチャリティー即売会  
や飲食コーナーもありま  
すので、ぜひおいでくだ  
さい。

●とき 11月16日(日) 午  
前11時～午後4時

●ところ 三条防災ス  
テーション（三条競馬場  
跡地）

●内容 災害体験（自炊  
体験、消火器体験、車の  
窓割り、地震体験車な  
ど）／地場製品のチャリ  
ティー即売会／飲食屋台  
コーナー／もちつき（振  
る舞いあり）／防災ポス  
ター、カード無料配布

●問い合わせ 燕三条防  
災ネットワーク協議会事  
務局（足立）☎080・  
5513・7110



多額の借金で  
悩んで  
いませんか？

多重債務問題の専門の  
相談員が、借入れや生  
活の状況などを時間をか  
けてお伺いし、解決に向  
けたアドバイスや専門家  
（弁護士、司法書士など）  
への紹介を行います。相  
談費用は一切かかりませ  
ん。相談時間や回数の制  
限もありません。匿名で  
の相談でも構いません。  
相談される人の秘密は固  
く守ります。

●問い合わせ 財務省関  
東財務局財務広報相談室  
☎048・600・11  
13

## 秋の全国火災予防運動が実施されます

標語 「もういいかい 火を消すまでは まあだだよ」

11月9日(日)から15日(土)まで、秋の全国火災予防運動が実施されます。火災が発生しやすい時季を迎えるに当たり、火災の発生を防止し、高齢者を中心とする死者の発生を減少させるとともに、財産を火災から守るため、この機会に改めて火災予防の意識を高めることを目的としています。

### ■住宅防火 いのちを守る 7つのポイント

#### ●3つの習慣

- ・寝たばこは、絶対やめる。
- ・ストーブは、燃えやすいものから離れた位置で使用する。
- ・ガスこんろなどのそばを離れるときは、必ず火を消す。

#### ●4つの対策

- ・逃げ遅れを防ぐために、住宅用火災警報器を設置する。
- ・寝具、衣類およびカーテンからの火災を防ぐために、防災品を使用する。
- ・火災を小さいうちに消すために、消火器を設置する。
- ・お年寄りや身体の不自由な人を守るために、隣近所の協力体制をつくる。

●問い合わせ 燕・弥彦総合事務組合消防本部 ☎ 0256・92・1119



## 平成26年度 燕市総合防災訓練 ～市内全域にサイレンを鳴らします～

11/9(日)

市では震度6強の地震が発生したと想定し「全市一斉の避難訓練」を実施します。訓練に参加する団体は、実際の災害を想定し、非常持ち出し品を準備するなど高い意識でのぞみましょう。

●とき 11月9日(日) 午前7時30分～

●ところ 市内全域、市役所

●内 容 ・事前に参加申込のあった、まちづくり協議会、自治会、自主防災組織による避難訓練  
・市から住民のみなさんへの緊急情報伝達訓練 など

#### ●訓練に伴う緊急情報伝達訓練について

当日は市内全域で防災行政無線からサイレンを鳴らします。

また緊急告知 FM ラジオ、防災つばめ〜ル、エリアメール、ツイッターなどを  
用いて、住民のみなさんへ災害時の緊急情報の伝達訓練を随時行います。  
皆様のご理解とご協力をお願いします。

・防災行政無線放送予定

- 1 回目（地震発生のお知らせ）…午前7時30分ころ
- 2 回目（避難所開設のお知らせ）…午前8時ころ

●問い合わせ 防災課防災対策係 ☎ 0256・77・8381(直通)

これは  
訓練です

お近くの防災無線から、サイレンが鳴ります。



### 〔往復はがき記入例〕

※はがきは見開きの状態です。

往信	950-0954 アルビレックス新潟後援会 試合観戦ご招待係 行	2-1-10 新潟市中央区美咲町	返信はがきの裏面 白紙 この面は、 抽選結果が記載されます。 必ず白紙のままで 差し出して下さい。
----	--	---------------------	--

返信	959-△△△△	12/6 柏 2千959-△△△△ 燕市〇〇町〇-〇-〇 3後援 花子 20歳 40256-〇〇-△△△△ 5メールアドレス(お持ちの方) 6希望枚数(4枚まで) 7後援会資料請求(任意) ご希望の方は空白部分に 「希望する」とご記入下さい。
----	----------	--

## アルビレックス新潟試合観戦ご招待のお知らせ

### Jリーグディビジョン1 第34節 アルビレックス新潟 対 柏レイソル

●とき 12月6日(土) 午後3時30分キックオフ

●ところ デンカビッグスワンススタジアム

(チケットはSスタンド自由席です。※状況によりほかの座席をご案内する場合があります)

●応募条件 市内在住の人

●募集人数 500人

●応募方法 往復はがきの往信裏面に、①12月6日 柏／②住所／③氏名・年齢／④電話番号／⑤メールアドレス(お持ちの人)／⑥チケットの希望枚数(4枚まで)／⑦後援会資料請求(する・しない)を記載し、返信用表  
面に返信先(ご自分)の住所・氏名をご記入の上、宛先に送  
付してください。

※往復はがきは各自ご用意ください。応募は、1世帯につき  
1通限り有効です。応募多数の場合は抽選となります。

●応募期限 11月21日(金)必着

※応募期限到着分以降のお申し込みは、無効となります。

●受け渡し ご招待の可否を返信用はがきにてお知らせしま  
す(11月28日(金)ころの予定)。また、お電話での可否につ  
いてのお問い合わせはお答えいたしかねます。ご観戦いただ  
く人は、返信はがきを持参のうえ、デンカビッグスワンス  
スタジアムのEゲート前広場に設置の「チケット引換所」にてチ  
ケットとお引き換え後にご入場、ご観戦となります。

●その他 クラブの最新情報は「アルビレックス新潟携帯サ  
イト」をご覧ください。

●申し込み・問い合わせ

アルビレックス新潟後援会 ☎ 025・282・0011

〒950-0954 新潟市中央区美咲町2-1-10 アルビレック  
ス新潟後援会「試合観戦ご招待」係まで



## 第3回 燕ジュニア検定 2664人の 小学生が挑戦！

燕ジュニア検定は、ふるさと燕への誇りと愛着をはぐくむことをねらいとして平成24年度から実施しています。今年度の受験者数は2664人となり、昨年度の受験者数を下回ったものの、A級・B級の受験者が増えました。みんなで燕ジュニア博士を目指しましょう。

●実施日 11月10日(月)

●ところ 市内各小学校

●受験申込数（ ）内は昨年度の受験者数

Aクラス：121人（72人）／Bクラス：943人（759人）／Cクラス：1600人（1916人）／合計：2664人（2747人）

●検定内容 Aクラス（超難問コース）：10問／Bクラス（難問コース）：50問／Cクラス（入門コース）：50問

●認定証 全クラス共通で受験者全員に認定証が贈られます。

・100点満点：燕ジュニア博士（バッジも併せて贈呈）

●ボランティアについて 検定の運営については、各小学校の地域コーディネーターが中心となり、地域の人のご協力で実施します。ご協力いただきたい人にはオリジナルクリアファイルを贈呈します。

●問い合わせ 学校教育課指導係☎0256・77・8191（直通）

裁判員制度  
まもなく  
名簿記載通知を  
発送します！

●裁判員候補者名簿ができるまで 裁判員候補者名簿は、市町村の選挙管理委員会が選挙人名簿からくじで無作為抽出した名簿をもとに、全国の地方裁判所で作成されます。平成27年の名簿に登

## ふれあい パーク久賀美から 道の上内

☎0256・98・0770

休館日：11月25日(火)のみ

### 切り絵体験教室

お正月飾りの定番「八丁紙」。自分で作った八丁紙を飾ってみませんか。

当日、型紙や紙などの販売を同時に行っております。

- とき 11月9日(日) 午前10時～午後2時
- ところ ふれあいパーク久賀美
- テーマ 来年の干支「未」<sup>ひつじ</sup> ●参加費 300円
- 講師 分水切り絵村（燕市分水文化協会）

### 久賀美米粉めんの日

毎月恒例、米粉めんの日。ぜひお越しください。

- とき 11月9日(日) 午前11時～午後4時
- ところ 味処 花てまり

### 久賀美そばの日

毎月恒例イベント「久賀美そばの日」！ 食堂味処花てまりのそばのメニューがすべて地元産そば粉100%の打ちたて「新そば」を提供致します。

- とき 11月16日(日) 午前11時～午後4時
- ところ 味処 花てまり

### 秋の分水梢風盆栽展

分水梢風盆栽会の皆さんの豪華な盆栽をご覧ください。

- とき 11月11日(火)～19日(水) 午前9時～午後5時
- ※最終日 午後3時30分まで
- ところ ふれあいパーク久賀美 館内

録される人数は、全国で23万3800人です（選挙人名簿登録者全体に占める割合は、約445人に1人）。

●裁判員候補者名簿記載通知について 平成27年の裁判員候補者名簿に登録された人には、本年11月中旬に名簿に登録されたことの通知（名簿記載通知）をお送りします。この通知は、来年2月ごろから平成28年2月ごろまでの間に裁判所にお越

しいいただき、裁判員に選ばれる可能性があることを事前にお伝えし、あらかじめ心づもりをしていただくためのものです。この段階では、まだ具体的な事件の裁判員候補者に選ばれたわけではありませんので、すぐに裁判所にお越しいただく必要はありません。また、名簿記載通知と併せて調査票をお送りします。この調査票は、裁判員候補者の人の事情を早期に把握

し、調査票のご回答の内容により、1年を通じて明らかに辞退が認められる場合などには裁判所におこしいただくことのないようにして、裁判員候補者の人たちの負担を軽減するために送りするものですので、お尋ねする項目に当てはまらない人は、返送していただく必要はありません。辞退の申し出ができる時期や期間などに何らかの制限を設けているわけではあ

りません。この調査票で辞退を申し出なかった場合でも、実際の事件の裁判員候補者に選ばれた際にお送りする質問票で辞退を申し出ていただくことも、裁判の当日（選任手続時）に辞退を申し出ていただくことも可能です。裁判員制度にご理解・ご協力をお願いします。

●問い合わせ 新潟地方裁判所事務局総務課広報☎025・222・4175



## ●図書紹介 BOOK CHOICE 11月のテーマ 『はい、チーズ』

★『チーズ好きに贈るチーズレシピ』 (596)  
フロマージュからカッテージチーズまで7種類のチーズのお洒落で美味しいレシピをご紹介します。チーズの選び方、保存の仕方など役立つ豆知識も掲載。

★『ピッツアぼうや』 (E)  
外で遊べなくてご機嫌ななめのピート。そこでお父さんはピートをキッチン台にのせてピートでピッツアを作りはじめた。まずは生地をこねて、それからトマトとチーズをのせて…。美味しいピッツアができるかな？

★『a big cheese は大きなチーズではありません』(834)  
直訳するだけでは意味が通じない英語を耳にしたことありませんか？ 学校では教えてくれないネイティブだけが知っているフレーズ集。

★『孫を100倍かわいく撮る』 (746)  
日々成長していく可愛い姿を写真に残しましょう！ カメラの構え方から使い方で、プロのカメラマンが「孫写真」のテクニックを丁寧に解説。にっこり笑って、はい、チーズ。

★『チーズはどこへ消えた？』 (933)  
この物語のチーズは、仕事や家族、財産などの人生で求めるものの象徴です。2匹のネズミと2人の小人は人生という迷路の中でチーズを探します。読み手によって受け取り方は千差万別。あなたが求めるチーズがきっと見つかる一冊です。

- 燕市立図書館 ☎0256・62・2726
- 吉田図書館 ☎0256・92・7650
- 分水図書館 ☎0256・91・3255

## みんなの掲示板

### 分水太鼓 結成25周年 記念イベント

酒吞童子伝説や大河津分水を曲想とした太鼓で燕市をPRします。今回は25周年記念イベントで入場は無料。笛人・本宮宏美さんとコラボも計画しています。

●とき 11月30日(日) 午後2時～

●ところ 新潟日報「メディアシップ」(新潟市)

●その他 太鼓メンバーを募集中。練習は毎週火・金曜日の夜

●問い合わせ 分水太鼓(小林) ☎090・1663・1547

## 出してみよう 吟声を

先人たちの漢詩にふれ、いっぱい空気を吸って、さあ発声！ 詩吟体験教室へどうぞ

●とき 12月4日(木)・11日(木)・18日(木) 各午後1時30分～3時30分

●ところ 藤の曲公民館

●対象 どなたでも

●定員 数名

●参加費 無料

●問い合わせ 吟道桂月流霜月会（長谷川）☎0256・92・2030

## 燕市産業史料館 11月期企画展のお知らせ

- 入館料 一般300円、小中学生100円  
小学生未満 無料  
※土・日曜日、祝日は市内の小中学生および付添保護者1人無料（ミュージアムパスポートを提示してください）
- 開館時間 午前9時～午後4時30分  
※入館は閉館の30分前まで
- 休館日 月曜日（祝日は開館し翌日休館）、祝日の翌日
- 問い合わせ 燕市産業史料館☎0256・63・7666

## ごらいかおる 午来馨 鉄の造形展

長岡市で制作を続ける金属造形作家の作品を紹介します。



- とき 現在開催中。11月30日(日)まで
- 会期中休館日 11月4日(火)、10日(月)、17日(月)、25日(火)
- 展示点数 約12点

### 関連イベント

- 作品解説会 11月3日(祝)  
午後2時～3時（予約不要、入館料のみ必要）

## チャリティ 社交ダンス パーティー

ジャズの音楽に合わせて楽しく社交ダンスを踊り、東日本復興支援事業に参加しませんか？



## エニアグラム 入門講座

燕第2地区まちづくり協  
議会実施事業

人間が生まれ持つ「9  
つの気質」を学びます。  
自分だけではなく、子ど  
もや周囲の人間関係に役  
立つ講座です。

●とき 11月19日(水) 午  
前10時～正午

●ところ 燕勤労者総合  
福祉センター

●対象 子育て中の親、  
興味ある人

●定員 20人

●参加費 200円

●講師 土田陽子

●申込期限 11月15日(土)

●その他 保育付き(6  
カ月以上のお子さん先着  
8人、保育負担金必要)

## 職人のドウラク をのぞいちゃえ

休日のドウラク展示会  
「職人たちの休日」を開  
催します。寡黙な職人た  
ちのイガイな一面を発見  
できます。

●とき 11月16日(日) 午  
前9時～午後4時

●ところ つばめの茶の  
間仲町

●対象 どなたでも

●定員 入れるだけ

●参加費 無料

●申し込み 不要

●問い合わせ 燕磨の会  
(徳吉) ☎090・72  
27・8040

## 燕市昔懐かしの 写真展を 開催します

旧吉田町まちづくり実  
行委員会では、平成16年  
に吉田町合併50周年記念  
事業として「昔懐かしの  
写真展」「手紙のタイム  
カプセル」などを行いま  
した。今年は、10年後に  
あたるため「手紙のタイ  
ムカプセル」を郵送しま  
す。また、それにあわせ  
て「燕市昔懐かしの写真

展」を開催します。

### ①写真展

燕地区、吉田地区、分  
水地区の懐かしい昔の写  
真を展示します。

●とき 11月11日(火)～17  
日(月) 午前8時30分～午  
後5時30分

●ところ 吉田産業会館

②手紙のタイムカプセル

10年前にお預かりした  
手紙を11月中旬に郵送し  
ます。

●問い合わせ 旧吉田町  
まちづくり実行委員会  
(ぎょうじ見直し隊) 富  
所(代表) ☎0256・  
94・4117 / ファクス  
0256・94・2090

## 和紙ちぎり絵 一日教室 (千支・末)

和紙ちぎり絵教室の田  
中喜久子さんを講師に迎  
え、来年の千支「末」を  
作ってみませんか。  
●とき 11月24日(休) 午  
後1時～4時  
●ところ 吉田産業会館  
●対象 特になし

## 歌声喫茶で 一緒に 歌いませんか

休日のひとときをプロ  
のアカordeiオン、ギ  
ター、シンセサイザーの  
調べにのせて、懐かしい  
歌と一緒に歌いません  
か。  
●とき 11月30日(日) 午  
後1時30分開演  
(午後1時開場)  
●ところ 総合文化セン  
ター  
●対象 特になし  
●定員 180人(定員

## 粘土で スノーマン 作りませんか

ロマンドールでは、今  
年スノーマンを作りま  
す。雪国の冬を楽しんで  
ください。  
●とき 11月10日(月)・17  
日(月)の2回開催です。  
時間はいずれも午前10時  
～午後0時30分  
●ところ 勤労青少年  
ホーム  
●参加費 1200円  
●持ってくるもの おし

ぼり、ものさし、筆1本、  
はさみ

●申込締切 11月7日(金)

●問い合わせ ロマン  
ドール教室(高橋) ☎0  
256・92・7660

## 和太鼓 打ち手募集

一緒に楽しみましょう。  
飛燕太鼓では、随時打  
ち手を募集しています。  
興味のある人は、一緒  
に和太鼓の響きを体験し  
てみませんか。初心者歡  
迎。

●見学・体験日 毎週月  
曜日(午後7時30分)、  
毎週金曜日(午後8時)  
※祝日をのぞく

●ところ 燕市東太田

●対象 子ども(7歳程  
度)から大人まで。性別、  
経験問わず。親子で参加  
もOK

●申込方法 電話で次ま  
で申し込みください。

●申し込み・問い合わせ  
飛燕太鼓保存会(高橋)  
☎0256・62・242

9

# 知っ得つばめ

Gender Equality

## ●男女共同参画コラム

まずは話してみませんか？  
「女性のための総合相談」開設中  
地域振興課地域振興係  
☎0256・77・8361 (直通)

「こういうときはどうしたらいい?」「自分  
さえ我慢すればいい」「恥ずかしくて誰にも  
言えない」「誰かに聞いてほしい」そういう  
時はひとりで悩むより、まずは話してみませ  
んか? 一緒に解決の糸口を見つけていきま  
しょう。

「何となく相談に行きにくい」「訪ねる時間  
がない」というときは、電話で相談すること  
もできます。相談は無料です。秘密は固く守  
ります。

NPO法人女のスペースにいがたの女性相  
談員が対応しますので、安心して相談するこ  
とができます。

●相談日 毎月第3火曜日  
午前9時～午後4時  
●ところ 吉田ふれあいセンター1階相談室  
●相談方法 面談または電話相談  
●予約について  
相談は予約が必要です。  
予約専用電話番号 ☎0256・92・2121  
月曜日～金曜日 午前9時～午後5時  
(祝日は予約できません。)  
電話相談も予約が必要です。

●相談内容  
例えば…  
・夫婦のことや家族のことについて  
・子育てについて  
・介護について  
・夫や恋人からのDVについて  
・セクハラについて  
・その他気がかりなこと何でもOKです。

Health

## ●健康Q & A

### 「即時型食物アレルギーについて ①」

新潟県立吉田病院  
小児科部長 松野正知



食 食べてから2時間以内に症状  
が生じ、時に重篤な病状を誘発  
する、即時型食物アレルギーの  
病状と診断についてお答えしま  
す。  
Q 何を食べたときにどのよう  
な症状がみられますか?  
A 原因食物としては、乳幼児  
期には鶏卵・牛乳・小麦の順に  
多いのですが、これらは年齢と  
ともに減少し、小学生のころに  
なると甲殻類・果物類・ソバな  
どが重要なアレルギー食品とな  
ります。  
症状では、かゆみ・じんまし  
んなどの皮膚症状が最も多く、  
呼吸器症状(咳・喘鳴・呼吸困  
難など)、粘膜症状(口の中や

まぶたの違和感、腫れなど)、  
消化器症状(腹痛・嘔吐など)  
もみられ、意識障害などを伴う  
場合も10・9%あります。呼吸  
困難や意識障害の兆候が見られ  
る場合には直ちに病院での受診  
が必要となることもあります。  
Q 診断はどのようにして行わ  
れますか?  
A 診断は、問診、血液検査、  
食物経口負荷試験(必要かつ実  
施可能な場合)の手順で行われ  
ます。正しく診断するために最  
も大切なのは食べた時の症状を  
しっかり把握することで、食べ  
た食品や量、症状の様子、食べ  
てから症状出現までの時間など  
を医師に詳細に伝えることが重

要です。血液検査では、IgE抗体  
の存在を調べます。結果が陰性  
であれば、その食物の関与はお  
おむね否定できますが、検査で  
陽性でも食べても問題のない場  
合もあり、血液検査の結果だけ  
で正確な診断はできません。  
食物経口負荷試験は、疑わし  
い食物を食べて症状の出現の有  
無を観察するもので、正確な診  
断や安全に食べられるかどうか  
の確認には必要ですが、負荷後  
に症状が誘発される危険性もあ  
り、緊急処置が可能な病院で行  
うことが原則です。  
いづれにせよ、血液検査の結  
果だけで食物アレルギーと決め  
つけないことが重要です。

## 子どもの携帯・スマートフォンの利用は保護者の十分な配慮が必要です！

中学生の5割、小学生の3割が携帯やスマートフォンを利用しているとされています。  
スマートフォンは多様な機能を持ち、生活を便利に楽しく豊かにできる道具ですが、イ  
ンターネットを介していじめや犯罪の被害、高額請求などのトラブル事例が増加していま  
す。

トラブルを防ぐためにも契約者である保護者自身が仕組みや機能を理解し、利用のルー  
ルを決めるなどしてトラブルが起きないように十分に配慮しましょう。

■相談・問い合わせ 新潟県消費生活センター ☎025・285・4196







●10月5日 燕市物流センター  
早くいかなきゃ！  
売り切れちゃうよ！

恒例の燕青空即売会がおこなわれ、県内外からたくさんのお客さんが訪れました。色んな商品が超特価で買えることもあり、両手にたくさんの買い物袋を抱えていました。



●10月12日 道の駅「国上」  
素晴らしい作品ばかり  
審査に苦労しました

第7回目を迎えた料理コンクール。最優秀賞には鶴巻亮子さんの「秋色ひまわりピザ」が選ばれました。コンクールの詳細は次号11月15日号に掲載予定です。



●10月10日 燕市立図書館  
あ〜！  
この絵みたことある〜

Tupera tupera (ツペラ ツペラ) の絵本原画展が開催されました。見学にきた園児たちは、いつも園で見ている絵本と同じ絵を見ておおはしゃぎでした。



●10月13日 文化会館  
ストレスは翌日に持ち  
越さないでください

つばめ「女」と「男」ふれ愛フェスタが2014が開催され、心療内科医として活躍されている海原純子さんからストレスについての講演をしていただきました。



●9月20日 JA越後中央燕支店前  
今年もおいしい  
お米がとれました

2014 スワローズ・ライスファームの稲刈りが開催されました。燕市PR隊鳥のつば九郎と一緒に、市内外の総勢約200人で、秋の収穫を楽しみました。



●9月21日 中央公民館  
貴重な体験を  
たくさんしてきました

8月17日～28日の12日間、燕市親善大使として、オーストラリア・ブリスベンに、市内の小中学生12名を派遣し、帰国報告会が行われました。



●9月28日 道の駅「国上」  
鬼たちが  
大集合！

今年で10回目を迎える酒吞童子行列が盛大に開催されました。参加したたくさんの方が、鬼の仮装やフェイスペイントで酒吞童子のふるさとを練り歩きました。



●10月3日 燕市子育て支援センター  
カメラをよく見て  
はいポーズ！

写真を上手に撮って、子どもの成長や家族の思い出を残そうと、写真の撮り方教室を開催。撮影の基本や日差しの強い所での撮影方法などを教えていただきました。

知っ得つばめ  
知っていれば得した気分になれる。そんな話題を集めたコーナーです。

Cooking

●作ってみませんか

## 野菜と大豆入り米粉ムース白玉(米粉料理)

第6回「料理コンクール」入賞作品 より  
アイデア賞 堀井 基子さん(小高)



●材料(4人分)

〈米粉チョコムース〉米粉…40g、純ココア…大さじ2、三温糖…80g、豆乳…400ml、サラダ油…小さじ2、ラム酒…大さじ1、塩…ひとつまみ

〈米粉野菜白玉〉米粉…70g、豆腐…100g、枝豆…100g、トマト…100g、カボチャ…100g、サツマイモ…100g、砂糖…適量、練乳…適量

●作り方

〈米粉チョコムース〉①鍋に米粉・純ココア・三温糖を入れて混ぜ、残りの材料を少しずつ入れる。／②①を火にかけて混ぜ、沸騰したら更に1～2分混ぜる。／③器に流し入れる。※出来立てのアツアツもとても美味しいです。

〈米粉野菜白玉〉①野菜類は素材に合わせて加熱し、ペースト状にする。／②野菜、豆腐、米粉を混ぜ合わせる。割合は1(野菜):1(豆腐):0.7(米粉)+砂糖(好み) ※素材の水分で割合の変化あり。／③白玉だんごを作る要領でゆで上げる。／④チョコムースの上にかざり、練乳をかける。※水のかわりに豆腐を入れるので翌日も柔らかいです。

## ごみの量(26年度上半期)

ごみの種類	25年度上半期		26年度上半期		比較増減
	収集量	1人1日	収集量	1人1日	
可燃	8,720 t	576 g	8,618 t	572 g	- 4 g ↓
不燃	567 t	37 g	572 t	38 g	1 g ↑
粗大	224 t	15 g	209 t	14 g	- 1 g ↓
資源	2,159 t	143 g	1,978 t	131 g	- 12 g ↓
合計	11,670 t	771 g	11,377 t	755 g	- 16 g ↓

平成26年度上半期 資源ごみの売り上げ(弥彦村分含む)  
1,755 t 3,091 万円(ごみ処理費に活用しています)

生活環境課環境政策係 ☎0256・77・8167(直通)

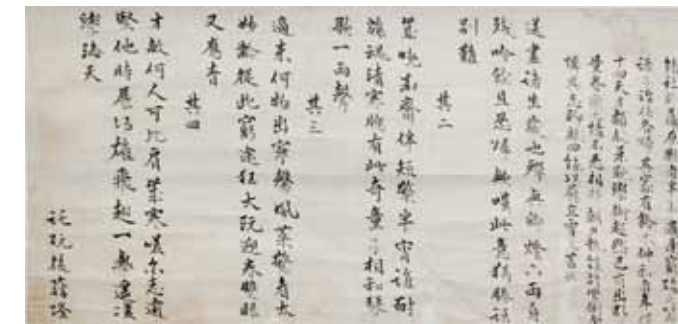
Culture

●『越北之鴻都 長善館』を訪ねて その④

## 「作品で迎える鈴木文臺の行状記」

長善館史料館 ☎0256・93・5400(月曜休館日)

■入館料 大人100円 高校生以下50円  
※団体割引あり



▲「文臺先生に詩を教えた後藤託玩先生の書」

これは、鈴木文臺(ぶんたい)に手ほどきをした後藤託玩(たくかん)先生の文です。「結社於蒲原縣者半年 適逢窮陰之節 諸子治任各歸其家 有鈴木仲和者 年僅十四 天才穎敏兼耽學術 超然已有出群量(以下略)」

訳は「蒲原に塾を始めて半年、歳の暮れになり生徒たちはそれぞれ家に帰りました。鈴木仲和という子がいます。年僅か14、驚くほどの才をもちかつ熱心に勉強し、抜群の度量を備えた人物と思われまふ。(以下略)」

■企画展のご案内 12月22日(月)まで  
「文臺先生の少年時代から晩年までを作品で迎える」

●編集後記

▼プロのカメラマンをお迎えして、写真の撮り方教室が行われ、取材に行ってきました。④は取材のはずが、講師のお話に聞き入ってしまった、「撮影の基本」とは何かを改めて勉強する機会となりました。カメラは申し分ないものを使用していますので、「撮影の基本」を忘れずに、シャッターを押していきたいと思います。⑤▼広報つばめ子ども版「第3号」の制作が終了し、無事に10月15日に発行いたしました。ご覧いただけただけでしょうか？ 今回は新たな取り組みで、子どもたちの活動をPRするためメイキング映像を作成しました。燕市公式ウェブサイトでご覧いただけます。子どもたちの奮闘ぶりをぜひご覧ください。⑥▼9月末に開催された「第10回酒吞童子行列」。当日は会場の人々の人がユニークなフェイスペイントをしていました。市長や燕市PR大使のキラー・カンさんはもちろん、警察官や警備員も！ 会場全体が一体感のあるイベントでした。春のおいらん道中の白塗りも、現代ではフェイスペイントになるのでしょうか？





※おたんじょう・おくやみのコーナーに掲載を希望する人は、燕市役所の窓口へ直接申し出てください。

## ○おくやみ（敬称略・10/1～10/15 届出分）

亡くなられた人	年齢(歳)	行政区
福島 由昭	84	水道町二丁目
西方 矩彦	77	水道町四丁目
金子 富雄	69	新栄町
遠藤 サイ	93	西燕町
藤山 トシ子	66	西燕町
山崎 キヨ	92	小池
田巻 清	84	小池
清水 仁一	77	柳山
金山 六七吉	87	八王寺
梁瀬 征一	72	大曲
土橋 イネ	92	小牧
赤塚 一太郎	82	中川
矢澤 藤夫	79	四ツ屋
小島 道子	66	長所
山崎 弘	83	甲組
石村 テリ	83	南組
秋山 シヅエ	87	富永
金子 眞治	87	富永
瀧田 久雄	65	富永
志田 ヨセ	86	溝
渡邊 昭夫	85	溝古新
近藤 カズエ	89	吉田法花堂
堀口 良子	56	吉田文京町
堀田 源意	89	吉田鴻巣
高橋 静	90	吉田下町
三好 秀弘	88	吉田新田町
權平 八郎	93	吉田弥生町
坂爪 ケイ	85	吉田東栄町
大平 英子	82	地蔵堂本町一丁目
眞保 嘉彦	87	分水学校町
小川 典子	85	分水学校町
田中 トヨ	94	砂子塚
伊藤 文	90	笈ヶ島
斎藤 一榮	84	中島
小林 一之	72	野中才

## ○おたんじょう（敬称略・10/1～10/15 届出分）

子の名	ふりがな	保護者	行政区
優奈	ゆうな	辻 一広	井土巻一丁目
一馬	かずま	遠藤 一成	井土巻一丁目
美月	みづき	遠藤 一成	井土巻一丁目
悠	はるか	伊藤 彰	東町
來愛	くれあ	渡邊 佳広	東町
亜妃	あき	桑原 広治	東町
加蘭	かるら	畠山 義光	水道町四丁目
ジュリ	じゅり	大橋 祐一郎	水道町四丁目
乃々架	ののか	中山 優	水道町四丁目
隆之介	りゅうのすけ	細田 隆史	日之出町
明日音	あすね	高橋 純	桜町
柚希	ゆずき	伊藤 孝郎	桜町
千尋	ちひろ	鈴木 悠一	三王淵
澄	とおる	野口 涼太	新生町
紗知	さち	足立 政士	松橋
紘人	ひろと	金子 光	富永
幸太朗	こうたろう	吉川 邦康	下粟生津
莉央那	りおな	渡辺 丈晴	溝
茉恋	まこ	河内 敦	吉田西太田
心	しん	山崎 哲夫	吉田西太田
誠純	まさよし	松川 純久	吉田下中野
琴音	ことね	長谷川 健	吉田春日町
莉希	りの	藤口 智彦	吉田本所
彩心	あこ	鈴木 達夫	吉田大保町
心海	ここみ	本多 純	吉田弥生町
香凜	かりん	小黒 翔平	分水桜町三丁目
陽翔	はると	青木 竜司	笈ヶ島

## ○おくやみ（敬称略・10/1～10/15 届出分）

亡くなられた人	年齢(歳)	行政区
板谷 ヨシ	98	南四丁目
仲村 イツ子	57	秋葉町二丁目
金子 貞治	81	秋葉町二丁目
金子 政雄	95	秋葉町三丁目

## ○人口と世帯など

	Population	
男 性	40,116 人	(－ 12)
女 性	42,189 人	(－ 6)
合 計	82,305 人	(－ 18)
世 帯	28,434 世帯	(＋ 19)
★平成 26 年 9 月末日現在（ ）は前月比		

9 月の戸籍届出	
婚姻届	20 件
出生届	58 件

## ○休日救急当番医

○内科系：午前9時～午後5時 **＋** 外科系：午前9時～午後5時

### 11月2日㊿

●水澤内科医院（仲町）	☎ 0256・66・5522
<b>＋</b> 本間医院（地蔵堂本町二丁目）	☎ 0256・98・2350

### 11月3日㊿

●岩崎内科医院（小高）	☎ 0256・61・3666
<b>＋</b> 金子外科整形外科医院（新潟市西蒲区）	☎ 0256・82・4786

### 11月9日㊿

●小柳医院（大曲）	☎ 0256・66・1601
<b>＋</b> はすいけ整形外科（廿六木四区）	☎ 0256・47・6688

### 11月16日㊿

●荒木内科医院（廿六木三区）	☎ 0256・66・1181
<b>＋</b> 白根健生病院（新潟市南区）	☎ 025・372・2191

### 11月23日㊿

●本間医院（秋葉町四丁目）	☎ 0256・63・3110
<b>＋</b> しらいし整形外科クリニック（小高）	☎ 0256・61・0550

### 11月24日㊿

●たかだ小児科医院（吉田東町）	☎ 0256・93・5107
<b>＋</b> 整形外科皮膚科しまきクリニック（新潟市西蒲区）	☎ 0256・73・1312

●問い合わせ 燕消防署☎0256・66・0119／吉田消防署☎0256・92・2200／分水消防署☎0256・97・2688

## ○窓口延長

Office Hours Extension

住民票、戸籍謄・抄本、印鑑登録および印鑑証明、所得証明書の発行（申告者のみの交付）、納税ができます。また、パスポートの交付ができます（申請の受け付けはできません）。

●窓口延長 毎週水曜日 午後 7 時 30 分まで

11月5日・12日・19日・26日

●日曜窓口 毎月第 2 日曜日 正午まで

11月9日

※燕・分水サービスコーナーでは、窓口延長・日曜窓口業務は、行っておりません。

●問い合わせ 市民課市民係 ☎0256・77・8125(直通)

## ○休日夜間診療

Clinic

### ○西蒲原地区休日夜間急患センター

新潟市西蒲区巻甲 4363 ☎ 0256・72・5499

診療科目 内科・小児科・歯科

休日受付 日曜日・祝日・年末年始

午前 9 時～午後 5 時

夜間受付 毎日午後 7 時～10 時（内科・小児科のみ）

### ○県央医師会応急診療所（新潟県三条地域振興局隣）

三条市興野一丁目 13-67 ☎ 0256・32・0909

診療科目 内科・小児科・外科・整形外科

休日受付 日曜日・祝日・年末年始・お盆

午前 9 時～正午、午後 1 時～4 時 30 分

土曜日の午後 2 時～4 時 30 分

夜間受付 毎日午後 7 時～10 時

※駐車場が満車のときは、診療所隣の三条地域振興局裏側の駐車場をご利用ください。

## 生命保険・損害保険の相談

### ■専門家による無料相談会

「保険クリニック燕三条店」では燕市民の皆さんへ生命保険・損害保険の無料相談会を開催します。保険のプロが中立的な立場で丁寧にアドバイスします。

### ■相談は完全予約制

保険クリニック燕三条店 募集代理店 (株)エフピーエム  
三条市荒町2丁目26番7号 ☎ 0120 - 774 - 166

## 「相続」無料相談会のお知らせ

相続手続・遺産分割・税務申告

いずれも事前にご予約下さい。  
開催日程とご都合の合わない場合には、ご連絡をいただければ可能な限りご要望に即した対応をさせていただきます。

毎週 水曜日	毎月 第一土曜日
午前9時～正午	午前9時～正午

### セントラル税理士法人

共催： 燕市井土巻5丁目207 担当：柄澤／諸橋  
NPO 相続支援協会 TEL 0256-66-3000

◀こちらは有料広告です。

## 燕市の車リサイクルショップ



リサイクル・リユースを促進し、大切な資源に新しい命を吹き込むお手伝いをします。



夢っくる分水店 ハローハロー  
TEL. 0120-97-8686  
燕市笈ヶ島1488-1

お仕事でお困りのことはありませんか？  
こんなとき、テンプスタッフフォーラムにお任せ下さい！

欠員がでた！  
とにかく忙しい！  
転職したい！

テンプスタッフフォーラム株式会社 県央オフィス  
フリーダイヤル：0120 - 581 - 552  
E-mail: kenou@tempstaff-forum.co.jp  
三条市須頃2丁目21番地P.H.2ビル2階201号室

◀こちらは有料広告です。

## ランドセルを買って、待ち遠しい小学校生活♪ 勉強の入学準備は進んでいますか？

【保護者からのコメント】  
何をしても奥手な娘。習い事も「嫌～」と大泣きでした。入学前の数とひらがなの練習も全くやる気なしで、ほんとと困って公文に入会。今や「私、勉強大好き～」と思いがけない言葉に驚いています。

年長 保護者

勉強はどのように始めたらよいでしょうか？  
たとえば、ひらがなの練習…。  
読む練習が先？それとも書きから始めたほうが身につくやすい？大切なのは、  
①その子に「ちょうど」の学習内容  
②一人ひとりのペースにあった計画  
③学習の習慣づくり  
KUMONで入学準備を始めませんか？



## KUMON

11 月無料体験学習受付中  
【11月13日(木)～11月30日(日)】

上記の期間中に4回、公文式学習を体験して頂けます。お問い合わせはお近くのお教室または、

0120-372-100

◀こちらは有料広告です。



## みなさんにかわいがってもらい 燕署の広報マンとして頑張ってもらいたい

今回ご紹介するのは、燕警察署で飲酒運転防止などの広報キャラクターを制作した、吉田交番勤務の羽田忠さんです。

羽田さんは、このキャラクターを娘さんと共同で制作しました。

親子でのエピソードや制作時に大変だったことなど、お話を伺いました。

「このキャラの名前は、酒呑童子くん。男の子です。『やんちゃ』な感じがポイントなんですよ」  
昔から絵が得意な羽田さん。9月末に行われた酒呑童子行列のシーズンに、このイベントに絡めた飲酒運転防止の広報ができないかと副署長から依頼を受け、キャラをつくることになりました。  
「わたしは国上出身なので、酒呑童子は子どものころから親しみがありました。このような依頼を受けて驚いた反面、嬉しい気持ちもありました」  
納期まで時間がわずかであり、制作は勤務終了後や休日に、ときには深夜まで作業することもありました。そんなとき、一緒に頑張っ

てくれたのが羽田さんの娘さんです。お父さんと同じで絵が得意なのだそうです。  
「このキャラは、娘がデッサンし、わたしが着色をしました。娘のイメージがなかったら、このようなキャラにならなかったです」  
普段から仲が良く、絵のほかにも共通の趣味があり、親子の連携が深かったからこそ、このキャラクターが誕生しました。  
「酒呑童子くんは、飲酒運転防止だけではなく、振り込め詐欺など色んな場面で広報活動ができると考えています。市民の皆さんにかわいがってもらい、燕署の広報マンとして、頑張ってもらいたいと思います」



### 羽田 忠さん

はねだ・ただし（三条市在住・国上出身）

燕警察署吉田交番勤務

巡査部長

●キャラクター

「酒呑童子くん」制作者



▶細部にわたり精密に描かれています。何度も調整を行い、完成しました。

### 紙上ブログ

燕市長 鈴木力

四国の高知市に行ってきました。

第76回全国都市問題会議に出席するためです。

この会議は年に1回、全国の市長が集まり、都市自治体が抱える課題について話し合うものです。

今回は約2000人が集まり、「都市と新たなコミュニティ」というテーマで先進事例の報告とパネルディスカッションが行われました。

私は2度目の参加でしたが、他市の取り組みを学ぶことができとても有意義でした。

高知と言えば坂本龍馬。桂浜に立って広大な空と海の眺望を見た時、龍馬のスケールの大きさの理由が分かったような気がしました。

CHIHARA CLINIC

安らかな良いお産

医療法人社団 産科 婦人科

茅原クリニック

院長 茅原 保

三条市東本成寺12番14号 県央工業高校グラウンド向かい

☎ (0256) 31-1103

住宅の新築・ご購入・お借換えに!

☺ Face to Face

〈無担保〉住宅ローン 発売中!

最高1,000万円まで 担保・保証人不要 最長20年返済  
しんさん保証基金保証付

燕三条ローンプラザ

☎ 0120-67-3734

土・日曜日

午前9時~午後5時

ローン相談会開催中

※祝日と重なった場合は休業日となります。



さんしん

三条信用金庫