



広報

10/01

平成27年10月1日号
2015.OCT No.229

Tsubane
10th
Anniversary

CONTENTS

- 02 特集 水道のはなし
- 06 ふれあいトーク 2015 (報告)
- 08 はた こうしろう絵本原画展
- 09 特定健診を追加で実施
- 10 暮らしのキー情報
- 23 知っ得つばめ
- 25 カメラびゅう
- 28 シリーズひと

おねえちゃん、このお水は
どこからくるのかな？

誰がこのお水を
作っているのかな？

水道の はなし

燕市の水道事業の課題

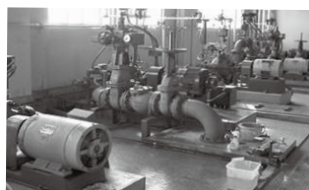


老朽化した吉田浄水場の濃縮槽

機械設備も建物と同様に古い設備なので、修繕部品の手配が難しくなっているんだよ。このままの状況が続くと、機械の安定稼働ができなくなり、安定した水の供給にも影響することが心配されるんだ。



部品の調達が困難になりつつある機械設備



今後の方向性

浄水場の再構築

これらのことから、市は識見者や水道利用者の人たちで構成される「燕市水道事業経営懇話会」の意見を尊重した「燕市水道事業経営計画」を作成したんだ。その内容は、3地区の浄水場を再構築（新しく建設）するというもの。再構築が終わるまで10年くらいかかるんだよ。



ボクは燕の水道水「みずも」。
みんながいつも使っている水道水。生きていくために必要な水だから、燕市の水道事業のことをみんなにお知らせするね。



特集

水道のはなし



課題.1

浄水場の老朽化の課題

道金浄水場は建設から51年（昭和39年建設）、吉田浄水場は44年（昭和46年建設）、分水浄水場は41年（昭和49年建設）なんだよ。3カ所すべての浄水場がすごく古いよね。建物は現在の耐震基準を満たしていないから、これからも使い続けるには耐震補強が必要なんだよ。



老朽化した道金浄水場の構造体

蛇口をひねると、当たり前のように出てくる水道水ですが、実は燕市の水道事業は、浄水場の老朽化の問題や、水道料金が3地区で別々の料金体系だったりと、さまざまな課題を抱えています。7月・8月に市内6カ所で開催した「ふれあいトーク」の議題として、鈴木市長が参加された皆さんにその内容を説明しましたが、今回特集で、さらに広く市民の皆さんにお伝えします。文字の説明ですと分かりにくいので、燕市水道局のフェイスブックのキャラクター「みずも」が、皆さんに分かりやすく解説します！
6・7ページには、「ふれあいトーク」の中で、参加された皆さんからいただいたご意見・ご要望の一部を公開しています。併せてご覧くだい。

今後の方向性 水道料金の見直し

「浄水場の老朽化」や「取水の課題」、「異なる料金体系」を解決する手段のひとつとして、市では水道料金の見直しを検討しています。3地区で別々に設定されている水道料金体系を解消し、将来世代までおいしい水を安定して供給するため、浄水場の再構築費用を見すえた水道料金の見直しになります。料金の見直しにあたっては、「燕市水道料金の在り方検討委員会（広報つばめ6月1日号紙面および燕市公式ホームページで公募。募集は終了しています）」にて市民の皆さんの幅広いご意見をお聞きしています。

※水道事業は独立採算制（水道事業の中でお金をやりくり）と受益者負担（利用した人から利用料を徴収）の原則に基づいているため、多額の建設資金が必要な場合であっても、水道事業の収入のみで浄水場を再構築しなければなりません。

現在決まっているスケジュール

27年度						28年度			
7月	8月	9月	10月	11月	12月	1月	2月	3月	4月～

燕市水道料金の在り方検討委員会

- ①社会経済情勢を適正に反映した需要・費用予測
- ②3地区で異なる料金体系の解消
- ③浄水場の再構築費用を見すえた料金設定
- ④使用者間・世代間で公平な料金体系の検討を行い、市長へ意見書を提出します。

燕市水道事業基本計画の策定

浄水場の再構築を行うにあたり、適正な規模、建設場所、浄水処理方式、事業費等の必要事項を定めるとともに、水道料金改定の基礎資料となる財政計画も盛り込んだ計画書を策定します。

Facebookで
チェックしてね

ボクのFacebookに「いいね！」をしてくれたらうれしいな。「燕市水道局」で検索してね。燕市の水道のこと、もっとみんなに知ってほしいんだ！

水道局では水道事業の現状と課題、今後の方向性などを、広報つばめのほか、燕市公式ホームページ、Facebookなどを通じて、皆さんにお知らせしていきます。ご不明な点や、ご意見、ご要望などは、ご来庁いただくか、電話、燕市公式ホームページ内の「かんたん申請」でお問い合わせください。

参考で、水道料金を県内で比較してみるね。1カ月家庭用、口径13mmのメータで20mを使用した場合、燕市では3地区の平均2,271円で、県内30市町村と比較しても、3番目に安いんだ。

課題.3

住んでいる地区で異なる水道料金体系

燕市の水道事業は、合併前の旧3市町の水道事業をそのまま引き継いでいて、それぞれの地区の水道料金の計算方法が異なっているんだ。同じ用途、水量、口径でも、住んでいる場所で料金が違っていて知ってた？

●家庭用で口径13mmのメーター、水量20m使用した場合の計算例

地区	①基本料金 (10mまで)	②従量料金 (超過料金)	③メーター使用料 (13mm)	④消費税	水道料金 (①～④の合計)
燕地区	750円	135円×10m=1,350円	0円	168円	2,268円
吉田地区	910円	104円×10m=1,040円	50円	160円	2,160円
分水地区	1,000円	115円×10m=1,150円	60円	176円	2,386円

●家庭用で口径20mmのメーター、水量20m使用した場合の計算例

地区	①基本料金 (10mまで)	②従量料金 (超過料金)	③メーター使用料 (20mm)	④消費税	水道料金 (①～④の合計)
燕地区	1,130円	135円×10m=1,350円	0円	198円	2,678円
吉田地区	910円	104円×10m=1,040円	80円	162円	2,192円
分水地区	1,000円	115円×10m=1,150円	100円	180円	2,430円

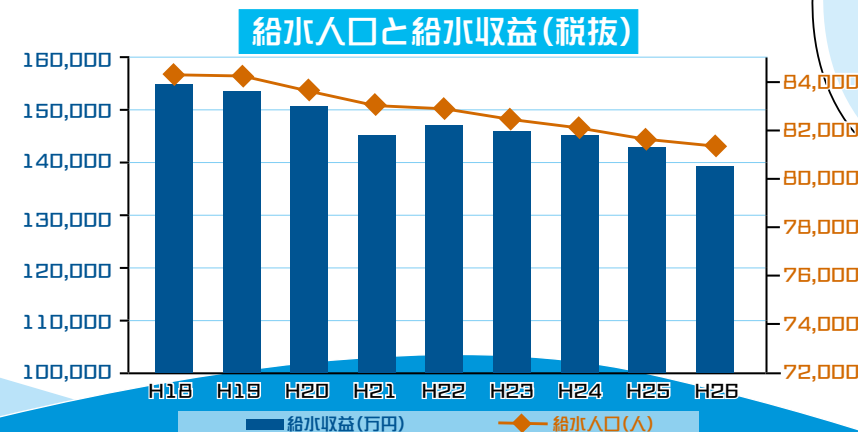
3地区で基本料金が異なっています。

3地区で1mあたりの従量料金が異なります。

吉田、分水地区では口径別のメーター使用料が加算されています。

課題.4

水道料金収入の減少



人口が減少すれば、水道を使う人も少なくなるから、水道販売量が減り、水道料金収入は減少する。トイレや洗濯機などの節水型機器の普及も水道販売量が減った要因なんだ。水道水を作る経費を削減しても収入で支出をまかなえなくなる場合は、水道料金の見直しが必要になるよね。



市長が説明に使用した資料は、燕市ホームページでご覧いただけます。

後半の第2部は、参加者の皆さんから、地域の課題や悩みなどをお聞かせいただいて、意見交換を行いました。各会場とも、多数のご来場をいただきまして、ありがとうございます。

今年も、市民の皆さんの意見を伺い、お互いに語り合う場を設けるために、「ふれあいトーク2015」を開催しました。

前半の第1部は、「燕市の今後の課題と発展の方向性について」浄水場の再構築と水道料金改定、地方創生への取り組みなど」と題して、水道事業における差し迫った課題と人口減対策など「燕市まち・ひと・しごと創生総合戦略」の概略について、鈴木市長がスライドを用いて説明させていただきました。

●市民の皆さんからいただいた質問と回答（抜粋）

Q1 新しい浄水場はどこに作るのですか。

A1 現時点では未定です。安定した水質と取水量を確保できる適地を今後探していくことになりました。

Q2 新しい浄水場を建設した後で水道料金を見直すのですか。

A2 水道事業は、「独立採算制」の原則がありますので、浄水場の建設費については、基本的に料金収入でまかなっていかなくてはなりません。現在の水道料金は、県内30市町村の中でも下から3番目の低い水準になっていますので、今の料金収入だけでは建設費をまかなうことができません。そのため、建設後ではなく、あらかじめ、ある程度料金を上げ、建設費を確保しながら事業をすすめていくことになると思います。

Q3 実際のところ、水道料金はどれくらいになるのですか。

A3 現時点では分かりませんが、浄水場の再構築にかかる事業費がどれくらいになるのか、今後の料金収入を見込むための人口推計や世代間の負担を公平にすることなどを踏まえて試算しなければなりません。

ません。また、現在3地区で料金の計算方法も異なっていますので、料金を上げるにしても、急激に上げるのではなく、何らかの段階的な措置を講ずることの検討も必要になってくると思います。

水道料金については、7月に検討委員会を立ち上げ議論を始めたところで、12月ころ皆さんに試算結果をお示しできると思います。

Q4 少しでも水道料金を安くできますか。

A4 事業費を減らせるほど料金への影響を減らすことができません。例えば、水道事業の広域化も選択肢の一つです。いろいろな可能性を探りながら、事業費を少なくする努力をしていきます。

Q5 老朽化により浄水場を建て替えるということですが、水道管についてはどうですか。

A5 現在は設備投資へまわすための余裕がない料金設定となっていますが、計画的に水道管の入れ替えは行っています。今後、水道管の入れ替え費用も見据えた料金改定をご理解いただいた上で、起債（借金）などの資金調達のこと

も工夫しながら、スピード感を

持つて老朽化した水道管の入れ替えは行っていききたいと思います。

Q6 燕市の人口がまもなく8万人を切りそうですが、8万人を切らないようがんばってください。

A6 子どもが減った影響は、その30年後位に出ってきます。今のような取り組みをしたとしても、これまでの20～30年間に子どもが減ってしまったため、残念ながら8万人を切るのは時間の問題で、2040年ころには7万人を下回ることになると思います。今やっている少子化対策については、さらにその先、6万人、5万人と減っていくようにするための取り組みということになります。

Q7 市の施設には和式トイレが多く洋式トイレが少ないため、高齢者が市の事業に参加したくても参加できないという声を聞きます。洋式トイレへの改修をどのように考えていますか？

A7 今後は高齢者の方が多くなっていますので公共施設に洋式トイレの数を増やしていくことが必要だと思っています。耐震改修工事などにあわせ順次洋式トイレの数を増やしていく予定です。

ふれあいトーク2015を開催

『燕市』の今後の課題と発展の方向性について

7月8日・13日・15日・30日・8月5日・9日の6日間、市内6会場で「ふれあいトーク2015」を開催しました。

多くの市民の皆さんから、貴重なご意見をいただきました。

各会場でいただいた質問とそれに対する回答、また、ご協力いただいたアンケート調査の結果についてお知らせします。

●参加した市民の皆さんから寄せられた感想（抜粋）

○市の当面の急ぎの課題を聞かされて参考になりました。

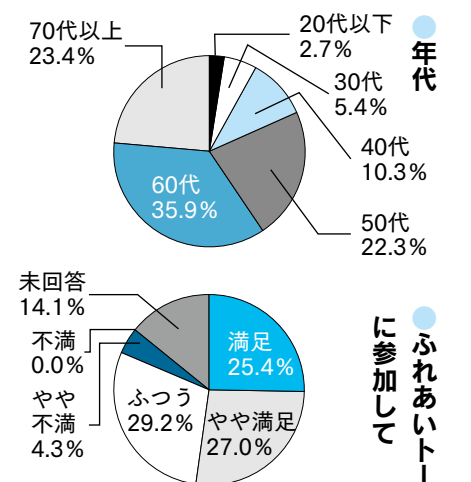
○ふれあいトークの回数を増やして、もっと多くの地域へ行って欲しい。

○水道についてよく分かったが、下水道のことも知りたい。

○「空き家」対策同様、「空き地」問題も重要だと思います。雑草が大変な状態にあり、それにより害虫の発生がみられたり、道路や交差点近くでは交通障害となっています。衛生面と危険防止両面より早急に対応していただきたいと思います。

○地方創生の総合戦略の方向性は良いと思うので進めてもらいたい。

○今年3月の成人式に手話通訳・要約筆記がつき、とても助かりました。今回のふれあいトークも全会場に手話通訳と要約筆記がついてよかったです。



▲市の課題や発展の方向性を説明しました。（8月9日・つばめホール）

集団健診未受診の人を対象に特定健診を再度実施します。

慢性腎臓病（CKD）をはじめとする生活習慣病を早期に発見し、重症化を予防するには、まず、健診の結果が必要です！

そのため、燕市国保では1人でも多くの人から特定健診を受診していただくために、集団健診を受けることができなかった「40歳以上の燕市国保加入者」を対象として、下記のとおり特定健診を再度実施します。

燕市国民健康保険にご加入の皆さんへ

今年度も特定健診を追加で実施します

●問い合わせ
保険年金課国保係 ☎0256・77・8132(直通)

●対象者 40歳以上の燕市国保加入者で、集団健診を受診しなかった人(人間ドック申込者除く)

◆実施場所

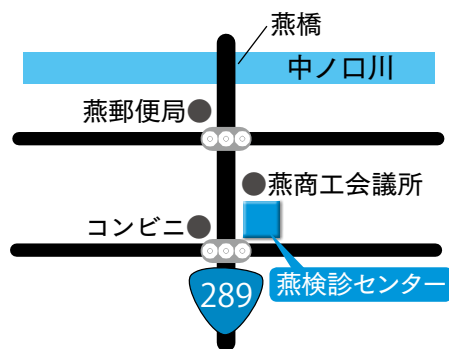
新潟県労働衛生医学協会燕検診センター

実施日・受付時間

- ① 10月24日(土) 午前9時～11時30分
- ② 11月2日(月) 午後1時～3時
- ③ 11月4日(水) 午後1時～3時

所在地

燕市東太田 6857 番地 産業安全衛生会館内
※燕検診センターにはエレベーターがありません。



◆実施場所

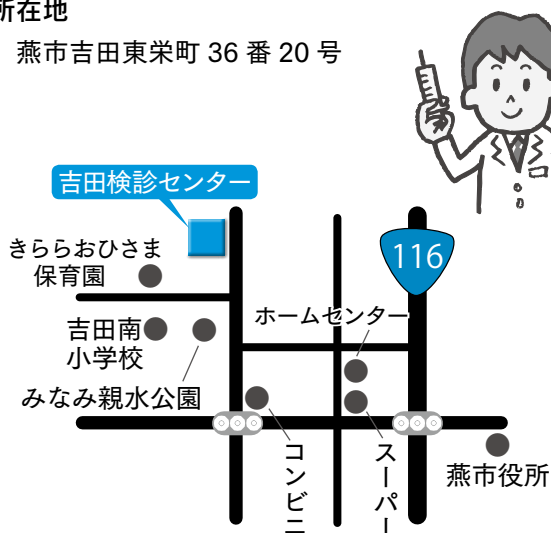
新潟県労働衛生医学協会吉田検診センター

実施日・受付時間

- ① 11月5日(休) 午後1時～3時
- ② 11月6日(金) 午後1時～3時
- ③ 11月14日(土) 午前9時～11時30分

所在地

燕市吉田東栄町 36 番 20 号



◆受診をするにあたっては、必ず事前の予約が必要です！

各会場で 50 人程度が定員となります。定員に達し次第受付を締め切りますので、早目の予約をお願いします！

- ◆予約先電話番号 保険年金課国保係 ☎0256・77・8132(直通)
- ◆受付時間 午前8時30分～午後5時15分(土・日曜日、祝日除く)

今回の特定健診でも、胃がんリスク検診を同時に受けることができます。

燕市国保加入者で、平成27年度末(平成28年3月31日)時点で40・45・50・55・60・65・70歳の人は、1,000円の負担で胃がんリスク検診を特定健診と同時に受けることができます。

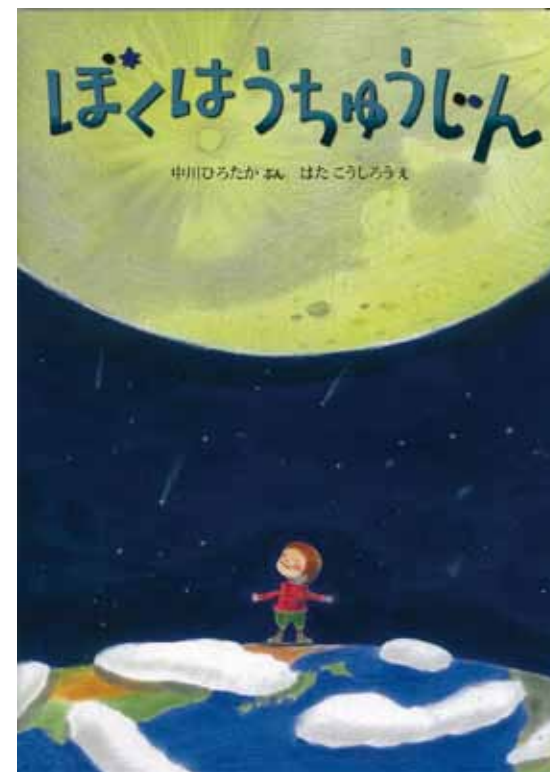
胃がんリスク検診は特定健診で採血する血液で検査するため、特別な検査や時間はかかりません。

●現在、胃、十二指腸潰瘍などで治療中の人、胃酸分泌抑制薬、特にプロトンポンプ阻害薬を服薬中の人、過去にピロリ菌を除菌したことがある人などは「胃がんリスク検診」を受けることができませんのでご注意ください。

※胃がんリスク検診は胃がんにかかるリスクを調べるためのもので、胃がんを発見するものではありません。



はた こうしろう 絵本原画展



▲『ぼくはうちゅうじん』アリス館

●とき 10月5日(月)

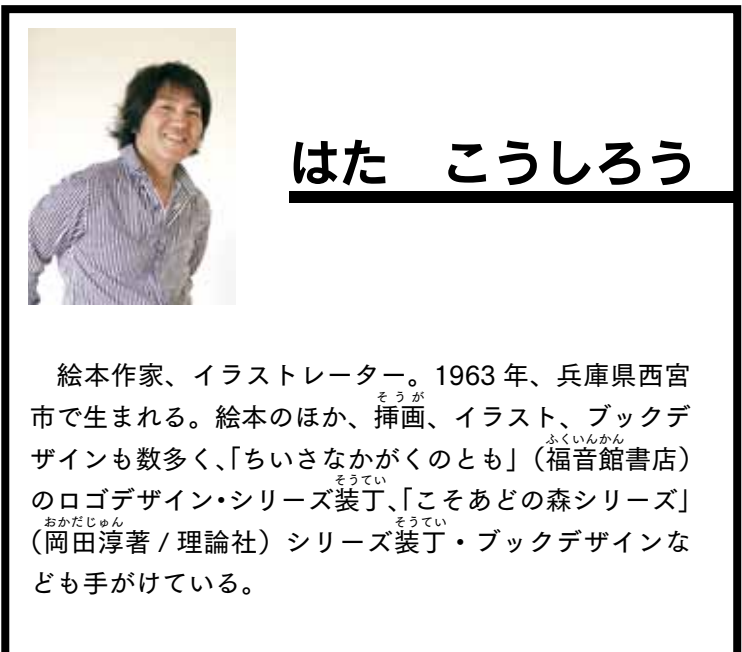
▼ 10月12日(祝)

午前10時～午後5時

●ところ 燕市役所1階 つばめホール
(燕市吉田西太田 1934 番地)

●問い合わせ 燕市立図書館
☎0256・62・2726

●主催 燕市教育委員会



はた こうしろう

絵本作家、イラストレーター。1963年、兵庫県西宮市で生まれる。絵本のほか、挿画、イラスト、ブックデザインも数多く、「ちいさなかがくのとも」(福音館書店)のロゴデザイン・シリーズ装丁、「こそあどの森シリーズ」(岡田淳著/理論社)シリーズ装丁・ブックデザインなども手がけている。



▲『なつのいちにち』偕成社

●はたこうしろうさんの本が課題図書に選出されました

2015年全国学校図書館協議会「青少年読書感想文全国コンクール」低学年向け課題図書に『あしたあさってしあさって』(もりやまみやこ 作/はたこうしろう 絵)、中学年向け課題図書に『ぼくはうちゅうじん ～ちきゅうのふしぎ絵本～』(なかがわひろたか 文/はたこうしろう 絵)が選定されました。

10	日	月	火	水	木	金	土	11	日	月	火	水	木	金	土
					1	2	3		1	2	3	4	5	6	7
4	5	6	7	8	9	10		8	9	10	11	12	13	14	
11	12	13	14	15	16	17		15	16	17	18	19	20	21	
18	19	20	21	22	23	24		22	23	24	25	26	27	28	
25	26	27	28	29	30	31		29	30						

第3回イキイキまちづくり事業助成金の申請を募集します！

市では、公益的な市民活動の活性化を図るため、『イキイキまちづくり団体』の事業費を一部助成しています。このたび、第3回イキイキまちづくり事業助成金の申請を募集します。これから活動をお考えの人は、ぜひご検討ください。

※今回申請可能な事業は、平成28年3月31日までに完了できる事業に限ります。

募集・試験



- 助成内容
 - まちづくりチャレンジ事業：上限5万円
 - まちづくりステップアップ事業：上限20万円
 - まちづくりコラボ事業：上限30万円
 - まちづくりコミュニティ事業：上限15万円
- 申請受付期間 10月30日（金）午後5時必着
- 書類提出先 地域振興課地域振興係（市役所3階13番窓口）まで郵送または直接お持ちください。
- ※詳細や申請の要件、書類などご不明な点やご相談などはお問い合わせください。市のホームページでも詳細や書類をご覧ください。
- 問い合わせ 地域振興

「おでかけきららん号」電話受付オペレーター募集

燕・弥彦地域公共交通会議が運行するデマンド交通「おでかけきららん号」の予約センターでの電話受付および配車業務を行うオペレーターを募集します。

- 募集職種 オペレーター（パート職員）
- 採用人員 1人
- 勤務日 月々金曜日の中で週4日程度勤務

※勤務時間は、午前7時45分～午後0時15分、正午～午後4時30分の2交代制

- 勤務場所 燕市社会福祉協議会法人本部
- 申込資格 基本的なパソコン操作ができる人、電話受付業務経験がある人が望ましい
- 賃金 時給800円
- 採用時期 12月1日（火）から

● 応募方法 申込書に必要事項を記入のうえ、必要書類をそろえて提出してください。

※申込書・募集要項は、燕市社会福祉協議会本部・燕支所・分水支所で用意してあるほか、燕市社会福祉協議会ホームページ（<http://www.tbm-swc.jp>）から

● 申し込み・問い合わせ 燕市社会福祉協議会法人本部 ☎0256・78・7080 / 〒959-0231 燕市吉田日之出町1番1号

● 試験内容 適性検査・面接

「風の子くらぶ」25回会員大募集

子どもたちが、異なる

公営住宅の入居者を募集します

申し込みが多数の場合は、選考もしくは抽選となります。

● 募集住宅

団地名	間取り	建設年度	家賃	トイレ
①市営粟生津団地	6・6・4.5・DK	昭和55年	14,000円～27,500円	非水洗
②県営花園町住宅	6・3・DK	昭和48年	10,600円～12,800円	非水洗
③県営南吉田住宅	6・6・4.5・LDK	昭和55年	15,400円～30,400円	水洗
④市営吉田水道町団地	ワンルームタイプ	平成6年	35,000円	水洗

● 入居資格

①～③ 市・県営住宅…各1戸募集 住宅に困窮している／同居親族がいる／所得が月額15万8000円以下（高齢者世帯・障がい者世帯・小学校就学前の子ども同居世帯などの場合は月額21万4000円以下）

※県営花園町住宅は単身入居も可能です。単身入居要件は次のいずれかに該当する人です。

60歳以上／身体障がい者1～4級、精神障がい者1～3級／療育手帳を持っている／生活保護被保護者／配偶者などからの暴力被害者ほか

④中所得者向けの単身者用住宅…随時募集 単身である（単身赴任者可）／所得が月額18万6000円以上56万6000円以下（月額18万6000円に満たない人は、所得の上昇が見込まれる人）

● 申込期限 ①～③…10月15日（木）までに必要書類を提出。必要書類についてはお問い合わせください。④…随時募集です。空きがなくなり次第募集を終了します。

※②、③、④の住宅を希望で駐車場を利用する人は、入居手続き時に申し込みが必要です。

● 申し込み・問い合わせ 営繕建築課公営住宅係 ☎0256・77・8287（直通）

学校・異なる年齢で行う体験活動を通じて協調性や自立心を養うことを目的に開催します。

- 期間 10月～平成28年3月
- 対象 市内の小学校3年生～6年生
- 定員 30人程度（先着順）
- 参加費 4000円（保険料含む） ※初回にお支払いください。
- 申込方法 10月5日（月）から、電話でお申し込みください。
- 活動内容（予定）
 - ①開会式（10月）／②KAZEツアー（11月）／③クリスマス（11月）／④ワイルドクッキング（12月）／⑤キッズキッチンPRO（1月）／⑥ウィンタースポーツ（2月）
- ⑦またあおう会（3月）

※活動は土曜日です。詳しい日程は参加者にお知らせします。

● 申し込み・問い合わせ 燕市子ども体験活動支援センター（燕庁舎分館内

※白山町2 ☎0256・63・7001

三条テクノスクール在職者訓練のご案内（11月開講）

就業している人を対象とした講習会です。

- 電気系保全作業1・2級（実技）
 - 技能検定「電気系保全作業1級・2級（実技試験）」合格を目指す講習です。
- 開講日 11月14日（土）、22日（日）、12月6日（日） ※いずれも午前9時30分～午後4時30分
- 定員 10人（最少実施人員…3人）
- 持ってくる物 筆記用具、プログラマブルコントローラー（PLC）、スタ、工具類、テキスト

（機械保全の徹底攻略「電気系保全作業」2015年版（日本能率協会））

- 締め切り 10月26日（月）
- 第二種電気工事士実技（実践）
 - 第二種電気工事士技能試験受験のための実技講習です。
- 開講日 11月17日（火）、19日（木）、24日（火）、26日（木）、12月1日（火）、3日（木） ※いずれも午後5時～7時30分
- 定員 10人（最少実施人員…2人）
- 持ってくる物 筆記用具、テキスト「第2種電気工事士技能試験すいーつと合格2015年版」、「技能試験用工具セット」
- 締め切り 10月27日（火）
- 共通事項
 - ところ 県立三条テクノスクール
 - 受講料 3900円
 - 申し込み・問い合わせ 県立三条テクノスクール能力開発支援課 ☎0256・38・3464

土曜サロン・読書をほんとうに楽しむ会

読書好きな人々が集い、感想を語り合い、読書の楽しさを分かち合う会です。皆さんの参加をお待ちしています。

今回は、蜂屋邦夫／著『老荘を読む』です。

●とき 10月24日(土) 午後1時30分～3時30分
●ところ 燕市立図書館
●参加費 100円(資料代)
●問い合わせ 燕市立図書館 ☎ 0256・62・2726

ものづくり体験「にいがた県央マイスター塾」

卓越した技能者として認定された「にいがた県央マイスター」から、ものづくりを教わってみませんか？

■手彫り彫金体験
「木の葉のブローチづくり」

●とき 11月14日(土) 午前9時30分～正午
●ところ 燕市産業史料館

●対象 高校生以上
●講師 にいがた県央マイスター 大岩信夫
●参加費 3000円
●定員 6人 ※応募者多数の場合は抽選

●申込方法 応募用紙のファクスか郵送、または専用ホームページでの入力・送信で申し込みください。※詳しくは電話でお問い合わせください。
●申込期限 10月29日(木)
●問い合わせ 三条地域振興局企画振興部 ☎ 0256・36・2205
／ファクス 0256・32・5882
／ホームページ http://www.pref-niigata.lg.jp/sanjou_kikaku/

新潟経営大学公開講座

●とき 10月21日(水) 午後6時30分～8時
●ところ 新潟経営大学

●テーマ 小売マーケティングい・ろ・は
コト消費時代のマーケティング活用法
●講師 伊部泰弘(新潟経営大学教授)

●対象 一般の皆さん
●定員 各48人(先着順、定員になり次第締切)
●受講料 無料

●申込期限 10月20日(火)
●申し込み・問い合わせ 新潟経営大学総務課 ☎ 0256・53・3000
●「交通安全ポスター展」開催

燕市交通安全協会では、市内小・中学校の児童生徒さんから交通安全ポスターの募集を行い、優秀作品を表彰し、各会場で展示します。ぜひご覧ください。

《表彰式》
●とき 10月14日(水) 午後4時
●ところ 吉田公民館3階 講堂

《作品展示》

●吉田公民館1階ロビー：10月14日(水)～21日(水)
●燕市役所燕庁舎1階エントランスホール：10月21日(水)～28日(水)
●分水公民館1階ロビー：10月28日(水)～11月4日(水)
●問い合わせ 燕市交通安全協会 ☎ 0256・78・7701



平成28年度幼稚園・こども園・保育園の入園申し込みについて

平成28年4月からの入園申し込みを、11月2日(月)から受け付けます。
●受付期間 11月2日(月)～13日(金)
※申し込みに必要な書類は、10月15日(木)以降に各幼稚園・こども園・保育園および子育て支援課に

●ところ 燕市民体育館
●受付時間 午前9時～10時、午後1時～2時
●対象 20歳以上の女性
●持ってくる物 受診票・個人記録票
●負担金 700円(65歳以上の人は無料です)
●問い合わせ 健康づくり課健康推進係 ☎ 0256・77・8182 (直通)

り課健康推進係 ☎ 0256・77・8182 (直通)
●とき・ところ
●10月19日(月)、20日(火)：スポーツランド燕
●10月21日(水)：西燕公民館

●10月22日(木)、23日(金)：燕市民体育館
●受付時間 午前7時30分～9時30分
●対象 30歳以上の女性
●持ってくる物 受診票・個人記録票
●負担金 800円(65歳以上の人は無料です)

●10月17日(土) 午前10時～正午
●ところ 吉田公民館
●内容 講話「手・うでの炎症性疾患」：田中英城(整形外科部長)／リハビリテーションスタッフによる健康体操
●問い合わせ 県立吉田病院 ☎ 0256・92・5111

●とき 10月30日(金) 午前10時～正午
●ところ 燕市民交流センター3階多目的ホール
●講師 斉藤小百合さん(助産師)
●申込締切 10月29日(木)
※保育ルームの申込期限 10月23日(金)
●申し込み・問い合わせ 燕市ファミリー・サポート・センター(燕市子育て総合支援センター「すくすく」内) ☎ 0256・77・8550

●とき 11月11日(水) 午後1時30分～3時30分
●ところ 吉田産業会館大ホール
●内容 「歩くってなんだ？ ～今さら聞けない『歩く』のイロハ～」
●講師 藤口理恵子さん(健康運動指導士)
●持ってくる物 タオル、水分
●服装 歩きやすく、素足になれる靴・服装
●参加費 無料
●その他 この教室は「つばめ元氣かがやきポイント事業」の5ポイントメニューです。
※3回目・4回目の詳細は、市ホームページをご覧ください。

●申し込み期限 11月4日(水)
●申し込み・問い合わせ 吉田保健センター ☎ 0256・93・5461

65歳以上の人へインフルエンザ予防接種 公費負担制度

市では、予防接種法に基づき、65歳以上の人を対象にインフルエンザ予防接種を助成します。この予防接種を受けるための法律上の義務はなく、自らの意思で接種を希望する人に行うもので、公費で受けられるのは1年に1回です。

- 対象者 満65歳以上(接種日現在)で接種を希望する人
- 接種料金 自己負担 1,620円(ワクチン代実費分)
※ワクチンの規格の変更に伴い、自己負担額が変わりました。医療機関の窓口でお支払いください。
※65歳以上で生活保護世帯の人は無料です。窓口で「被保護者証明書」を提示してください。
- 接種回数 1回
- 接種期間 10月1日(木)～平成28年3月31日(木)
- 接種医療機関 皮膚科、眼科を除く燕市医師会の管轄内に所在する医療機関／インフルエンザ予防接種を行う市外医療機関
※かかりつけの医療機関に予約して受けてください。接種にあたっては、医療機関から予防接種の効果や注意事項などの説明を受け、理解したうえで予防接種を受けてください。
- 接種のときに持っていく物 保険証(年齢などを確認) ※用紙は医療機関に備え付けてあります。
- 問い合わせ 健康づくり課健康推進係 ☎ 0256・77・8182 (直通)

燕市ファミリー・サポート・センター研修会

●とき 10月30日(金) 午前10時～正午
●ところ 燕市民交流センター3階多目的ホール
●講師 斉藤小百合さん(助産師)
●申込締切 10月29日(木)
※保育ルームの申込期限 10月23日(金)
●申し込み・問い合わせ 燕市ファミリー・サポート・センター(燕市子育て総合支援センター「すくすく」内) ☎ 0256・77・8550

●とき 11月11日(水) 午後1時30分～3時30分
●ところ 吉田産業会館大ホール
●内容 「歩くってなんだ？ ～今さら聞けない『歩く』のイロハ～」
●講師 藤口理恵子さん(健康運動指導士)
●持ってくる物 タオル、水分
●服装 歩きやすく、素足になれる靴・服装
●参加費 無料
●その他 この教室は「つばめ元氣かがやきポイント事業」の5ポイントメニューです。
※3回目・4回目の詳細は、市ホームページをご覧ください。

●申し込み期限 11月4日(水)
●申し込み・問い合わせ 吉田保健センター ☎ 0256・93・5461

用意します。詳しい内容については「広報つばめ」10月15日号に掲載します。ぜひご覧ください。
●問い合わせ 子育て支援課子育て支援係 ☎ 0256・77・8222 (直通)

献血にご協力ください

献血バスによる全血献血(400ml・200ml)を実施します。

●とき・ところ
●10月12日(祝) 午前10時～11時45分、午後1時～4時：イオン県央店
●10月16日(金) 午前10時～11時30分：(株)新印青果西部卸売市場／午後1時30分～午後4時：県立吉田病院

●問い合わせ 健康づくり課健康推進係 ☎ 0256・77・8182 (直通)

乳がん検診(マンモグラフィ検診)を実施します

今年度、まだ受診され

ていない人を対象に、乳がん検診(マンモグラフィ検診)を実施します。すでにお申し込みいただいている人は、お手持ちの受診票で受診してください。紛失などで再発行が必要な場合や新規に申し込みが必要な場合は、問い合わせ先までご連絡ください。

●とき 10月24日(土) 午前9時～10時30分
●ところ 吉田産業会館
●対象者 40歳以上の偶数年齢の人(平成28年3月31日現在)
●持ってくる物 受診票・個人記録票
●負担金 700円(65歳以上の人は無料です)

●問い合わせ 健康づくり課健康推進係 ☎ 0256・77・8182 (直通)
／吉田保健センター ☎ 0256・93・5461

子宮がん検診(燕地区)

●とき 10月27日(火)、28日(水)

燕弥彦地域 市民公開 シンポジウム 「食から考える 介護予防」

高齢期に筋力や心身の活力が低下すると「フレイル」と呼ばれる状態になります。フレイルは介護が必要となる一歩手前の状態です。健康で自立した生活を送るために、「食事（栄養）」の面からの介護予防を、地域の皆さんと一緒に考えます。

●とき 10月17日(土) 午後2時～4時(午後1時30分開場)

●ところ 吉田公民館3階講堂

●対象 燕市・弥彦村に在住の人、医療・看護・介護に従事する人

●参加費 無料(来場者には高性能舌ブラシをプレゼント)

●申し込み 不要

●内容 コーディネーター：佐藤直明(医師・佐藤内科小児科医院)／午後

2時10分～2時30分『飲み込む機能とフレイル』
：高井晃(歯科医師・燕歯科医師会)／午後2時30分～2時50分『フレイルの予防に必要な食事』
：青木友美(管理栄養士・新潟県栄養士会三条支部)／午後2時50分～3時20分『シンポジストによる討論』／午後3時20分～3時50分『在宅歯科医療連携室と訪問歯科診療』：土屋信人(歯科医師・燕歯科医師会)

●問い合わせ 燕・弥彦在宅歯科医療連携室☎0256・73・3520(月～金曜日 午前9時～正午)／燕市在宅医療・介護連携支援センター☎0256・77・8856(月～金曜日 午前9時～午後5時)

県高齢者総合 相談センター からのお知らせ

●高齢者やその家族などの相談窓口(電話、来所いずれも可)：高齢者や

その家族が抱える心配ごと、困りごとの相談を無料でお受けしています。

また、4月から社会福祉士による「認知症相談」を開設し、認知症に関連する初期段階における問題の整理や、家族・介護者の困りごとなどの相談に応じています。

●よろず相談：毎週月曜日から金曜日の午前9時～午後5時(土・日曜日、祝日、年末年始を除く)

●専門相談(要予約)
◎認知症相談：10月15日(木) 午後1時30分～4時30分
◎法律相談：10月13日(火)、19日(月)、26日(月) 午後1時30分～4時
◎不動産の鑑定・利活用の相談：10月14日(水)、28日(水) 午後1時30分～4時

◎税金相談：相談日時は、その都度、調整させていただきます。

●相談・予約・問い合わせ 新潟県高齢者総合相談センター☎025・28

環境・生活



たい肥 『せんてい君』を 差し上げます

せん定枝から作るたい肥『せんてい君』を無料で差し上げます。配布日当日、せん定枝リサイクル施設で、備え付けの申請書に必要事項を記入し係員にお渡しください。

なお、事前に申請書が必要な人は、(株)吉田環境衛生公社(吉田本町)、生活環境課の窓口にお越しください。

●配布日時 10月17日(土) 午前8時～午後3時

●配布場所 せん定枝リサイクル施設(吉田本町)

●注意事項

スポーツ



ビジョンよしだ 体育の日 体力測定会 & お楽しみ イベント

●スポーツの秋！ 老若男女あつまれ！
10月12日(例)はビジョン

第42回 燕市民剣道大会

●とき 10月12日(例) 全館午前10時～午後6時

●問い合わせ ビジョンよしだ☎0256・93・6600

※入館料は別途必要になります。

●種目
①団体戦
・一般男子の部：5人制
・一般女子の部：3人制
②個人戦
・男子の部：35歳未満の

部／55歳未満の部／55歳以上の部

・女子の部 ※団体戦チーム数および個人戦参加人員は制限なし

●参加資格 燕市内在住および在勤・在学の高校生以上

●参加費 無料

●申込期限 10月24日(土)

●申し込み・問い合わせ 大会事務局(小林)☎0256・62・3014(ファクス兼用)

お知らせ



10月は 土地月間です

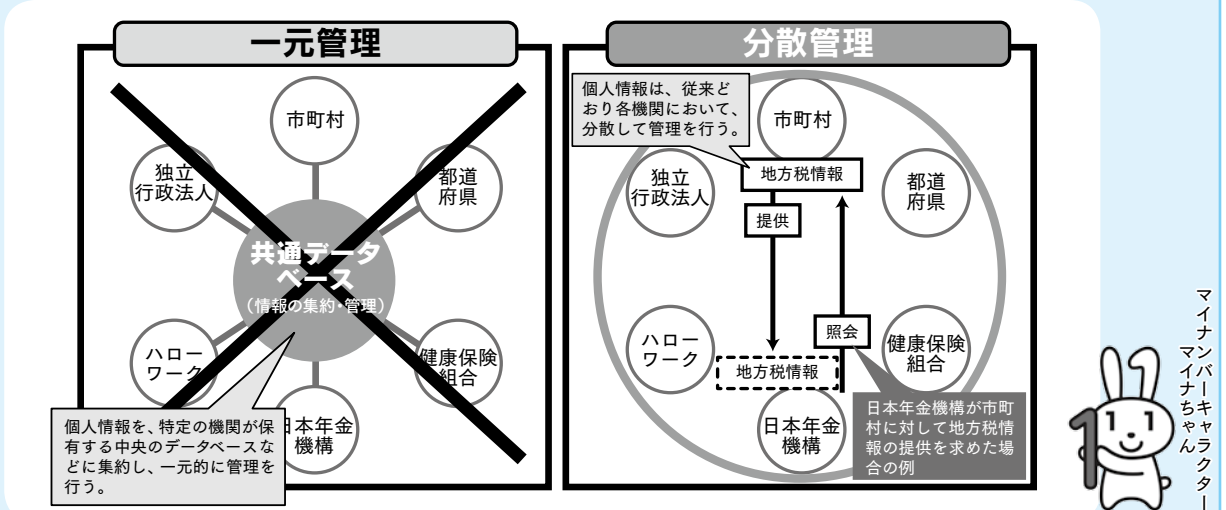
●土地取引の届け出について
国土利用計画法では、法定面積以上の土地取引を行った場合、燕市を経由して県知事に届け出することを経務づけています。届け出をしなかったり、偽りの届け出をする

個人情報の保護について

マイナンバー制度 について (連載：第4回)

これまでの連載ではマイナンバー制度の概要や通知カード・個人番号カードについて紹介してきましたが、今回は個人情報の保護について取り上げます。

マイナンバー制度では、情報を一カ所に集約して管理するのではなく、従来どおり各機関で情報を管理し、法律や条例で定められた必要な情報を必要な時だけやりとりする「分散管理」の仕組みを採用します。



◎法律や条例で決められている手続きで行政機関や勤務先などに提示する場合を除き、**むやみにマイナンバーを他人に提供することはできません**。他人のマイナンバーを不当に入手したり、提供したりすると、罰則が科せられます。

◎マイナンバーを取り扱う行政機関などは、個人のプライバシー等の権利利益の侵害を未然に防ぐため、特定個人情報保護評価*の実施が義務付けられています。

*個人のプライバシーなどの権利利益に与える影響を予測した上で特定個人情報の漏えいその他の事態を発生させるリスクを分析し、そのようなリスクを軽減するための適切な措置を講ずることを宣言するもの

◎燕市の特定個人情報保護評価書は、燕市のホームページで公表しています(「燕市 特定個人情報保護」で検索)。

●マイナンバーに関する問い合わせ コールセンター(全国共通ナビダイヤル)☎0570-20-0178

※受付時間：平日 午前9時30分～午後5時30分(土・日・祝日・年末年始除く)

※ナビダイヤルは通話料がかかります。

国勢調査の回答は お済みですか！

10月1日(木)を基準日として国勢調査を実施しています。インターネット回答をしなかった世帯には、9月末日までに紙の調査票が調査員から配布されています。記入した調査票は調査員に手渡すか、郵送提出用封筒で、10月7日(水)までに忘れずに投函してください。なお、調査票が届いていない場合は、ご連絡ください。

●問い合わせ 総務課情報統計チーム

☎ 0256・77・8375（直通）／ファクス 0256・77・8376／電子メール toukei@city.tsubame.niigata.jp／〒959-0242 燕市 吉田大保町25番15号



記入もれや誤りがないか、
確認をお願いします。

国勢調査
2015

三条地域若者 サポート ステーション からのお知らせ

10月より、吉田地区で
三条サポステ出張相談会

●とき 10月13日(火)、22日(木) 午後1時30分～3時30分（要予約）
●ところ 市民交流セン

ター（吉田日之出町1番1号）
●対象 15歳から39歳までの若者および保護者
●申し込み・問い合わせ 三条地域若者サポートステーション（三条ものづくり学校216）
☎ 0256・32・3374／ファクス0256・46・0114／電子メール saposute-sanjo@lagon.ocn.ne.jp／ホームページ http://www.saposute-sanjo.com

湯新幹線車両基地へ越後湯沢駅間 上下1往復
●その他 当日の列車運行状況や訓練の進捗状況により、時刻が変動することがあります。
●問い合わせ 東日本旅客鉄道株式会社新潟支社安全企画室 ☎ 025・248・5181

平成27年度コミュニティ助成 宝くじ助成で活動の充実を！

くまのり ～熊森神楽保存会・西燕町行政区～

宝くじの社会貢献広報事業として、地域づくりに貢献している団体に対して助成を行う「コミュニティ助成事業」。今年度燕市では「熊森神楽保存会」と「西燕町行政区」の2団体が助成を受け、それぞれ活動に必要な備品の整備を行いました。



熊森神楽保存会の皆さんは、新たな道具を使えることで今後の活動へ弾みがついたと、早速練習と使用計画の会議を行っていました。また、地域イベントへの参加を通して、地域全体の活性化と伝統の保存にも寄与していきたいとしています。



西燕町行政区の皆さんは、子供用の神輿が加わることで、これまでより大きな規模で祭りを行えるため、地域を活気づけることが出来ると盛り上がっていました。

●コミュニティ助成事業とは？

一般財団法人自治総合センターが、集会施設やコミュニティ活動備品の整備などに対して助成を行うものです。詳しくは、燕市のホームページをご覧ください。

●問い合わせ 地域振興課地域振興係 ☎ 0256・77・8361（直通）

予約は
お早めに！
「農業日誌」
「ファミリールー日誌」
「新農家暦」
平成28年版「農業日誌」「ファミリールー日誌」「新農家暦」の予約を受け付けます。
●価格 「農業日誌」：「ファミリールー日誌」：1215円（税込み）／「新農家暦」：416円（税込み）
●申込期限 10月26日(月)
※申し込みが少数の場合は、価格が若干増額します。
※申込期限以降の申し込みについては、送料および代金の振込手数料をこ負担いただきますので、ご了承ください。

15円（税込み）／「新農家暦」：416円（税込み）
●申込期限 10月26日(月)
※申し込みが少数の場合は、価格が若干増額します。
※申込期限以降の申し込みについては、送料および代金の振込手数料をこ負担いただきますので、ご了承ください。

●申し込み・問い合わせ 農政課生産振興係 ☎ 0256・77・8245（直通）
「燕地区」三・八の市
ご利用のみなさまへ
10月1日(木)から、NTT跡地（仲町）の駐車場が利用できなくなります。三・八の市をご利用の皆さんは、燕庁舎の駐車場をご利用ください。
●問い合わせ 商工振興課商工振興係 ☎ 0256・77・8231（直通）
●とき 10月25日(日) 午前10時～午後4時（1組60分）
無料相談会
行政書士による

利用の皆さんは、燕庁舎の駐車場をご利用ください。
●問い合わせ 商工振興課商工振興係 ☎ 0256・77・8231（直通）
●とき 10月25日(日) 午前10時～午後4時（1組60分）
無料相談会
行政書士による

※事前に予約が必要
●ところ 吉田産業会館
●内容 相続、遺言、許可など
●問い合わせ 行政書士会新潟支部（中澤） ☎ 090・2227・0401
●相談日 10月16日(金) 午後1時30分～4時（相談時間30分）
※事前に予約が必要
●ところ 燕商工会議所（燕市東太田6856番地）
●問い合わせ 燕商工会議所経営支援課 ☎ 0256・63・4116
シルバー人材センター入会説明会
働くよるこび、いつまでも。
高齢者の新しいライフスタイルを提供します。あなたも地域に貢献してみませんか。まずは入会説明会にご参加ください

上越新幹線
訓練列車運転について
災害などが発生した場合を想定し、早期復旧と安全作業の確立を図るため夜間に訓練列車を運転します。
●とき 10月22日(木) 午後10時30分ごろ～23日(金) 午前5時ごろまで
●区間 上越新幹線 新

10月は「いじめ見逃しゼロ強調月間」です。

「深めよう 絆（きずな）にいがた県民会議」は、学校、家庭、地域が連携して、いじめなどの諸問題の解消と未然防止に社会全体で取り組む「いじめ見逃しゼロ県民運動」を推進しています。

舗装修繕工事にかかる交通規制のお知らせ

このたび佐渡橋およびその前後道路において、舗装修繕工事を行うこととなりました。市では安全、迅速な工事に努めてまいります。工事期間中は片側交互通行等の規制による交通渋滞が予想されます。現場の指示に従いご協力いただきますようお願いいたします。

●交通規制期間 10月上旬～12月下旬（予定）
●問い合わせ 都市整備部土木課維持係 ☎ 0256・77・8275（直通）

至新潟 中ノ口川 東町公園 東町集会所 至三条 至燕三条 上越新幹線 至燕市街 小高保育園 燕労災病院

●とき 10月13日(火) 午前10時～おおむね2時間
●ところ 燕勤労者総合福祉センター
●対象 市内在住の60歳以上の人／毎日働くことは無理だが働く機会を得たい人／健康維持のために仲間づくりをしたい人／今までの経験や知識を生かしたい人／新しいことにチャレンジしたい人／家事援助・施設管理などを希望する人
●問い合わせ 燕市シルバー人材センター ☎ 0256・64・2483
い。
●とき 10月13日(火) 午前10時～おおむね2時間
●ところ 燕勤労者総合福祉センター
●対象 市内在住の60歳以上の人／毎日働くことは無理だが働く機会を得たい人／健康維持のために仲間づくりをしたい人／今までの経験や知識を生かしたい人／新しいことにチャレンジしたい人／家事援助・施設管理などを希望する人
●問い合わせ 燕市シルバー人材センター ☎ 0256・64・2483

ふれあい パーク久賀美から

道の駅
国上内

☎ 0256・98・0770

■初心者対象 ちまき作り体験教室

笹の葉で三角ちまきを作ってみませんか。初心者対象です。この機会にご参加ください。

- と き 10月21日(水)
午後1時30分～3時30分
- ところ ふれあいパーク久賀美
- 参加費 1,500円(10個分の材料費)
- 募集定員 16人(定員になり次第締切)
- 参加方法 事前予約(電話・窓口受付)
- 予約開始日 10月4日(日) 午前9時より

■チューリップ染め体験教室

チューリップの花びらからとった染料でスカーフを染めてみませんか。すてきなオリジナルスカーフができあがります。お気軽にご参加ください。

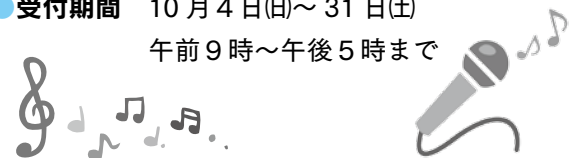
- と き 10月24日(土) 午前9時30分～正午
 - ところ ふれあいパーク久賀美
 - 参加費 絹スカーフ 60cm×60cm…2,400円
絹ストール 28cm×120cm…2,400円
絹ストール 40cm×160cm…3,400円
- ※申し込み時にご希望のサイズをお聞かせください。

- 持ってくる物 エプロン・ゴム手袋・バスタオル
- 定 員 12人
- 講 師 分水チューリップの会(燕市)

■第14回 分水しぐれ カラオケ選手権大会出場者募集!

毎年恒例となりました分水しぐれカラオケ選手権大会! 出場者を募集します。全員に賞品をご用意しています。皆さんの参加をお待ちしています。

- と き 11月22日(日) 午後1時～
- 参加費 2,000円
- 定 員 20人(20組) ※応募多数の場合は、抽選となります。
- 参加条件 燕市民のみ ※「分水しぐれ」は市外の人の参加OK。
- 選曲条件 「分水しぐれ」のほか、新潟県にちなんだ歌、燕市出身演歌歌手、上杉香緒里さん、金子清子さんの曲のみ
- 受付期間 10月4日(日)～31日(土)
午前9時～午後5時まで



●申し込み・問い合わせ

ふれあいパーク久賀美 ☎ 0256・98・0770

BOOK CHOICE

10月のテーマ

『はたこうしろうの本』



『はたこうしろう絵本原画展』を開催します!

- と き 10月5日(月)～12日(祝)
 - ところ 燕市役所つばめホール
- ※8ページ参照

★『ぼくはうちゅうじん』(E)

キャンプに来て、星やお月さまをみていると、お父さんが「お月さまも星なんだよ」と言い、お母さんが「地球もね」といった。地球も星なの? 宇宙に、星はいくつあるの? 地球から宇宙へ、夢をひろげる子どもたちにおくる本。

★『なつのいちにち』(E)

暑い暑い夏の日。今日は絶対つかまえる。ぼくがひとりでつかまえる。虫とりあみを持って家を出たぼくは、クワガタムシのいる谷へ向かって走った…。ページをめくるたびに夏があふれだす絵本。

★『うんたろさん うんちどろぼうのひみつ』(E)

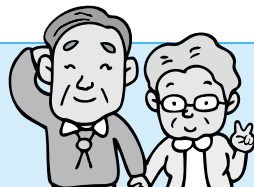
うんち研究家のうんたろさんは、今日もうんちの見回り。するとこどものかばくんが、大慌てでやってきた。なんと、うんちが盗まれたんだって! うんち泥棒の正体は!? うんちの秘密を楽しく解き明かす、うんちのお話。

★『しあわせなワニくんかんちがいレストラン』(E)

大好きなモモコさんに、突然デートを断られたワニくんは…。勘違い、思い込みがいっぱいの、恋するワニくんのハッピーストーリー。2013年刊「しあわせなワニくんあべこべの1日」の続編。

●燕市立図書館 ☎ 0256・62・2726 ●吉田図書館 ☎ 0256・92・7650 ●分水図書館 ☎ 0256・91・3255

10月28日(水)に『暮らしの行政困りごと相談』 - 国・県・市1日合同行政相談所 - を開設



総務省では、国の行政に関する苦情や意見・要望などを受け付け、相談者と関係行政機関の間に立ち、公正・中立の立場からその解決や実現を促進するため、必要なあっせんを行う行政相談を行っています。

総務省は、この「行政相談」をもっと国民の皆さんに知っていただくため、10月19日(月)～25日(日)までを「行政相談週間」と定め各種行事を実施します。燕市においては「暮らしの行政困りごと相談所」を開設します。

- とき 10月28日(水) 午後1時～4時(受付時間は午後0時50分～3時45分まで)
- 会場 燕市役所 つばめホール
- 相談内容 土地を分割した場合の登記はどのように行えばよいか知りたい/女性である私と男性従業員の給料に大きな格差があるのは納得できない/年金の手続きが分からないので教えてほしい/道路に段差があって危ないので改善してほしい など、国・県・市町村の行政機関全般に対する苦情、意見・要望などをお受けします。また、遺言書などの相続問題等法律全般に関する相談もお受けします。
- 相談受付機関(予定) 法務局、国道事務所、県地域振興局、燕市、弁護士、司法書士、税理士、社会保険労務士、行政書士、行政相談委員、行政評価事務所
- その他 予約の必要はありませんが、弁護士、司法書士、税理士相談は先着8人となりますので、あらかじめご了承ください。 ※受付状況によっては、お待ちいただく場合があります。次の相談者の人がお待ちの場合、相談時間を20分程度とする場合があります。
- 問い合わせ 総務省新潟行政評価事務所 行政相談課 ☎ 0570・090110

公園に思い出を刻むベンチの寄附を募集 想いを形に“かがやきベンチ事業”

公園施設の充実を図り、多くの人に支えられる公園とするため、市民や企業のみなさんからベンチの寄附を募集します。寄附していただいたベンチには、お名前とメッセージを刻んだプレートを取り付け、寄附していただいた人の想いを記します。

【次のような記念・思い出などの場面にどうぞ】

結婚・出産・退職などの人生の節目に/お子さんの入学・卒業などの記念に/企業などの社会貢献活動の一環として/思い出のある公園に

【ベンチおよびプレートの仕様】

ベンチの仕様は、2種類から選べます。 ※画像はイメージです。

かがやきベンチA(背付き) 価格 15万円	かがやきベンチB(背無し) 価格 10万円	プレート
※ベンチの価格には、プレートの作成と取付費および消費税を含む。 ※ベンチの設置に係る工事費は、市が負担する。		●文字数 寄附者名…20字以内 メッセージ…40字以内
●ベンチ幅 195cm ●材質 座板…合成木材、脚…アルミ鋳物		ステンレス製 高さ 55mm 幅 160mm 設置年月日 寄附者氏名

- 募集期間 11月30日(月)まで
- 応募方法 下記の申し込み・問い合わせ先まで申し込みください。
※応募者多数の場合は、締め切らせていただくことがあります。
- 申し込み・問い合わせ 都市計画課都市施設係 ☎ 0256・77・8262 (直通)

みんなの掲示板

つばさん キッズフェスタ

燕三条の魅力を体験してみませんか？燕三条の産業・伝統文化・観光・農業・食の5つのキーワードを体感できる「つばさんキッズフェスタ」を開催します。また、今年燕三条地域にて撮影され、多くの皆さんからご協力いただいた映画「ともに担げば」も同日上映となります。

- **つばさんキッズフェスタ**
- **とき** 10月10日(土) 午前10時～午後3時30分 (受付：午前9時30分)
- **ところ** 燕三条地場産業振興センター
- **参加費** 無料（一部有料ブースあり）
- **市民の翼事業 映画「ともに担げば」上映会**
- **とき・ところ**
- **10月10日(土)** 正午～午後1時30分／午後2時～

3時30分：イオンシネマ県央（定員370人）

◎10月17日(土) 午後7時

～9時10分：燕市文化会館大ホール(定員670人)

◎10月18日(日) 午後7時

～9時：三条市中央公民館大ホール(定員500人)

● **入場料** 無料ですが、チケットが必要です。

※チケットは「つばさんキッズフェスタ」開場内にて配布します。枚数に限りがあります。その他では配布しません。

● **共通事項**

● **問い合わせ** 燕三条青年会議所 ☎0256・32・5151

● **とき** 10月25日(日) 午後1時30分開演 (午後1時開場)

歌声喫茶で一緒に歌いませんか

休日のひとときを、プロのアコーデオオン、ギター、シンセサイザーの調べにのせて、懐かしい歌と一緒に歌いませんか。

● **とき** 10月25日(日) 午後1時30分開演 (午後1時開場)

● **ところ** 吉田公民館3階ホール

● **対象** どなたでも

● **定員** 300人

● **参加費** 500円 (ワンドリンク、歌詞集付き)

● **申込期限** 定員になり次第締切

● **その他** 参加にはチケットが必要です。お近くの飛燕メサイア合唱団の団員にお声かけいただくか、問い合わせ先までお電話ください。

● **問い合わせ** 飛燕メサイア合唱団 (小林) ☎090・2411・6585 / (小野塚) ☎090・7630・9518

● **とき** 毎週月・木曜日 午後7時～8時30分 / 毎週土曜日 午後3時～4時

ナイスシユート ミニバス部員募集

涼しくなりました。食欲の秋、読書の秋、運動の秋、バスケの秋ということで部員を募集します！

● **とき** 毎週月・木曜日 午後7時～8時30分 / 毎週土曜日 午後3時～4時

時30分

● **ところ** 吉田小学校体育館

● **対象** 吉田地区の小学生男子

● **参加費** 無料

● **持ってくる物** 内履き、運動しやすい服装、着替え、タオル、飲料

● **その他** 10月末まで体験会を行います。土曜日に来られる場合はご連絡ください(大会などで不在の場合があります)。

● **申し込み・問い合わせ** ミニバスチーム「BAD BOYS」(岸本) ☎080・6626・2339



4年生以下の県大会で準優勝！君の力が必要だ！

マイカー 点検教室

日常的な点検の実施方法や保守管理のための初歩的な知識の習得、実施

車によるトラブルの対処法などについて、プロの整備士が指導します。

● **とき** 10月10日(土) 午後1時30分～4時

● **ところ** 吉田産業会館

● **定員** 60人

● **受講料** 無料

● **その他** 点検整備の方法などをわかりやすく説明した冊子や、粗品をプレゼントします。軽装で気軽に参加ください。

● **申し込み・問い合わせ** 新潟県自動車整備 燕・西蒲地域協議会 (旬宮嶋自動車) ☎0256・93・4158

ヨガをはじめませんか！

運動不足解消に、リフレッシュに、ヨガをしてみませんか。気持ちよさを楽しんでください。

● **とき** 《昼の部》：隔週火曜日 午前10時～11時30分 / 《夜の部》：隔週曜日 午後7時30分～9時

● **ところ** 吉田ふれあい

センター2階研修室

● **定員** 10人

● **参加費** 1回500円 ※4月と10月に登録費として1000円をいただきます。

● **申込期限** 特になし (随時募集)

● **持ってくる物** ヨガマットかバスタオル

● **申し込み・問い合わせ** 健康ヨーガ (赤川) ☎090・2950・8067

漢詩朗詠 体験教室

わたし達の身近にある漢詩。「人生七十古来稀」、これは杜甫の曲江詩中にあります。

● **とき** 11月5日(木)、12日(木)、19日(木) いずれも午後1時30分～3時30分

● **ところ** 藤の曲公民館

● **対象** どなたでも

● **定員** 数名

● **参加費** 無料

● **問い合わせ** 吟道桂月流霜月会 (長谷川) ☎0256・92・2030

知っ得つばめ

Community Development

● まちづくり基本条例 (シリーズ③)

まちづくりの主人公は皆さんです！

地域振興課地域振興係

☎0256・77・8361 (直通)



Health

● 健康Q & A

「高齢者の意識障害」について

燕労災病院

神経内科 関根 有美

Q 90歳の父がトイレで排便した後、少しのあいだ意識が遠のき、立ち上がれなくなりました。脳梗塞の可能性はありますか？

A 意識障害の他に麻痺や呂律不良があれば、脳卒中の可能性が高いです。しかし、意識障害の原因は「頭」だけにあるとは限りません。高齢者の人は、意識障害の原因をさまざまに持っている可能性があります。お父様の場合は、排便後失神という可能性があります。他に、排尿後・食後・入浴後は血圧が下がりやすくなり、血圧低下が意識障害につながります。すぐに床

やベッドに寝かせてあげてください。心臓の位置が低くなり血圧が上がると、意識が回復することが期待されます。しかし、それは軽症の場合のお話です。すぐに回復しない場合には、緊急に病院を受診してください。脱水・大量出血・不整脈・感染症など意識が低下する原因にはさまざまな可能性が考えられますが、緊急の対処が必要になります。普段から、脈拍・血圧などを計測して、比較できるようにして頂けると、変化に気づきやすく対処がしやすいですね。

Q 他にどんな意識障害の原因

A 糖尿病で内服薬やインスリンを使う人は、低血糖でも意識障害になります。ご自宅で血糖測定ができればすぐにチェックしてください。血糖測定ができなくても、糖尿病で治療中の人の場合には、低血糖を疑ってブドウ糖が食事など糖分を口に入れて補給してください。また、高熱が出ていたら、夏場であれば熱中症・脱水、冬場であればインフルエンザや肺炎などの感染症が起りやすくなり、意識障害にもつながります。持病や発熱の有無には気を付けてください。

不法投棄は「犯罪」です！

一部の心ない人により、河川敷や空き地など、人目につきにくい道路脇などへの不法投棄が後をたちません。不法投棄により美観をそこねるだけでなく、わたしたちの生活の源である生活水を汚染するおそれがありますのでやめましょう。家庭ごみやせん定枝、収穫物の残渣などの処分は、市の指定する適正な処理をしていただきますようご協力をお願いいたします。

● **問い合わせ** 生活環境課環境政策係 ☎0256・77・8167 (直通)

不法投棄をした場合、5年以下の懲役もしくは、1,000万円（法人は3億円）以下の罰金に処せられ、又はこれを併科されます。



夢を
あきらめない！
●9月5日 つばめホール

女子ソフトボール日本代表のチーム監督として、2度のオリンピックでメダル獲得に導いた宇津木妙子さんの講演会が開催され、たくさんの方が参加しました。



笑いが絶えない
トーク&ライブ
●9月5日 燕市文化会館

合併10周年記念事業「海援隊トーク&ライブ」が行われました。一度は口ずさんだことのある「海援隊」の歌と武田鉄也さんの軽快なトークにあっという間の時間でした。



自分の力を全て
出し切りました
●9月9日 三条燕総合グラウンド

燕市・西蒲原郡小学校親善陸上大会が行われ、約800人もの小学6年生が参加しました。小雨の降る中、皆さん全力で競技を行いました。



市役所が
野外映画館に变身！
●9月12日 市役所・まじゅり広場

つばめ若者会議のワンドーチームが企画した、ワンドー映画館。市役所の壁面に大スクリーンを設置し、「みんなの学校」という教育ドキュメンタリー映画を鑑賞しました。



昭和レトロな遊びが
いっぱい！
●8月22日 高町・仲町・秋葉町商店街

夏の定番行事となった「200メートルいちび」、今年も開催されました。昭和レトロな名店街をテーマに、内容盛りだくさんで、多くのお客さんが訪れました。



燕市を
PRしてきました！
●8月22日 明治神宮球場（東京都）

神宮球場で初の燕市単独となるイベント「燕市 Day」を開催。約25,000人の観衆へ燕市の魅力をPRしました。この日はスワローズが圧勝、満足の日となりました。



広がる！つながる！ボラ
ンティア・市民活動の輪！
●8月22日 燕市民交流センター

今年で3回目となるボランティア交流会「夏の夜のボラカフェ」。軽体操で気分が和み、情報交換などに花が咲きました。活動の輪は、大きく広がります。



3、2、1、
ブシューッ
●8月25日 ふれあい広場

水と空気力で飛んでいくペットボトルロケットづくりが行われました。思い思いのロケットを作りさっそく飛ばしてみると… 想像以上の飛距離にみんな大満足でした！

知っていただければ得た気分になれる。そんな話題を集めたコーナーです。

Cooking

●作ってみませんか かぼちゃのチーズようかん

燕市食生活改善推進委員協議会
燕市食育推進計画より
「身近で安全・安心な燕産農産物の供給・消費拡大」
～季節の食材で美味しいスイーツ作りませんか～



●材料（8人分）
かぼちゃ…1/4個（正味400g）、スライスチーズ…4枚、牛乳…100cc、粉寒天…4g、水…300cc、砂糖…40g

●作り方

①かぼちゃは皮とわたを取り、蒸してやわらかくし、ざるで裏ごす。／②鍋に粉寒天と水を入れて火にかけ、粉寒天が溶けたら砂糖を加えて煮溶かし、軽く沸騰させ、牛乳を加える。／③スライスチーズをちぎって②に入れ、弱火でチーズを溶かす。／④かぼちゃに③の液を少しずつ加え、よく混ぜながらあら熱を取り、型に流し、冷蔵庫で冷やし固める。

※かぼちゃのほかに、さつまいもでもおいしくできます。

ごみの量（27年度8月）

市全体で16トンのごみが増えました

ごみの種類	27年度8月		26年度8月		比較増減	
	収集量	1人1日	収集量	1人1日	1人1日	
可燃	1,555 t	613 g	1,538 t	603 g	10 g	↗
不燃	91 t	36 g	93 t	37 g	- 1 g	↘
粗大	31 t	12 g	31 t	12 g	0 g	→
資源	327 t	129 g	326 t	128 g	1 g	↗
合計	2,004 t	790 g	1,988 t	780 g	10 g	↗

生活環境課環境政策係 ☎0256・77・8167（直通）

Culture

●今月の一品 世界のスプーンコレクション館

燕市産業史料館 ☎0256・63・7666（月曜休館日）
■入館料 大人300円 小人100円 ※団体割引あり



▶写真右…マリーキュリー像の飾り入りスプーン
▶写真左…ストロツィイ家の家紋入りスプーン

産業史料館新館に「伊藤豊成コレクション 世界のスプーンコレクション館」があります。ここは世界中のスプーンが5000本展示されており、日本でも類を見ないコレクションとして知られております。このコレクションを集めた伊

藤豊成さんは、1915年名古屋生まれ。静岡県島田市と東京都の三軒茶屋に伊藤医院を開院します。そのかわら、画家としても活躍をしておりました。1960年のある日、東京のデパートの売り場のディスプレイに見事な彫刻が施されたスプ

ーンに出会います。それは、イタリアのフィレンツェのストロツィイ家の家紋入りのスプーン（写真左）と、マリーキュリー像の飾り入りスプーン（写真右）の2本でした。このスプーンに深い感銘を受け、非売品であったこのスプーンを譲り受けました。伊藤さんとスプーンの出会いは始まりになります。以来、2001年に亡くなるまで約半世紀に渡るスプーン収集の旅が始まります。伊藤さんのコレクションは世界でも有数のものとされ、各国の大使やEU諸国連合の人達が来燕されたときにも高い評価を受けています。

●編集後記

▼小さいころから、生たまと半熟たまごは嫌ですが、固ゆでのたまごは大好きです。同じ食べ物でも形や固さが違うだけで味わいが違うのは実に不思議です。「作ってみませんか」で紹介したかぼちゃのチーズようかん。これがかぼちゃ？と思うような味わいでしたので、食欲の秋、皆さんも作ってみませんか？
▼広報つばめ「子ども版」、今年も無事に全作業が終了し紙面が完成しました。今回はこれまでのチーム別活動に加え、特別ミッションとして子ども記者全員で取り組む活動も行いました。これまで以上に内容の充実したものとなっています。子ども版は、次号10月15日号に折り込みで発行します。ぜひご覧ください。
▼広報広聴係は、広報紙を作っているだけではなく、ホームページやSNS、テレビのデパート放送やラジオなどを使って皆さんに効果的に市の情報をお伝えしています。昨年から始めた動画も好評です。今、少し話題になっている動画もYouTubeで見ることが出来ます。ぜひご視聴ください！
作者は「燕市広報」です。 ㊸

○おくやみ（敬称略・9/1～9/14 届出分）

亡くなられた人	年齢(歳)	行政区
長岡 秋雄	67	新栄町
水野 ヨミ	93	寺郷屋
川崎 ヤイ	89	廿六木三区
塚田 義和	87	廿六木三区
江口 セツ	86	中央通五の二
小田嶋 シヅエ	93	佐渡
高野 遥香	16	八王寺
鶴巻 秀雄	80	中川
岡田 みはる	62	新生町
小林 正	83	花園町
吉川 チョ	92	松橋
田邊 フジ	89	南組
菅井 隆	60	富永
小林 進	60	富永
芦田 貞夫	79	粟生津中組
金子 静子	77	吉田法花堂
小野沢 健一	80	吉田曙町
石田 ツ子	100	吉田若生町
山崎 ムツ	96	吉田神明町
須佐 浩	92	吉田浜首町
齋藤 虎雄	77	吉田栄町
吉田 一郎	86	地蔵堂本町一丁目
蓮沼 シヅ	89	上諏訪
野口 正	70	新堀
鈴木 富久子	76	中島
海津 軍次	73	中島
末武 正徳	79	佐善

○おたんじょう（敬称略・9/1～9/14 届出分）

子の名	ふりがな	保護者	行政区
花	はな	小林 晶寛	南七丁目
夏姫	なつき	金子 雅雪	南八丁目
由良	ゆら	高橋 裕	南八丁目
大毅	だいき	湯本 正樹	井土巻一丁目
壮真	そうま	大塚 皓三	水道町一丁目
蒼大	そうた	本間 学	水道町二丁目
新	あらた	鳥部 周司	水道町四丁目
実穂	みほ	坂上 智将	白山町三丁目
智仁	ともひと	清野 明人	新栄町
ひなみ	ひなみ	佐藤 新伍	廿六木三区
結葵	ゆうき	長澤 学	佐渡
虹星	こうせい	坂井 薫	道金
優陽	ゆうひ	三井 智博	大曲
美和	みわ	鴨井 将宏	灰方
花歩	かほ	更科 道	小牧
美帆	みほ	高村 重昭	富永
玲心	れみ	堂村 和弘	吉田西太田
梨莉	りり	本井 克典	吉田下中野
義貴	よしたか	藤口 貴憲	吉田法花堂
渚	なぎさ	田辺 大輔	吉田旭町四丁目
紬希	つむぎ	和田 拓也	分水新町一丁目
かりん	かりん	竹内 克之	五千石

○おくやみ（敬称略・9/1～9/14 届出分）

亡くなられた人	年齢(歳)	行政区
五百川 務	78	中央通二丁目
丸山 護雄	75	幸町

○人口と世帯など Population and Household

男 性	39,912 人	(－ 32)
女 性	41,934 人	(＋ 8)
合 計	81,846 人	(－ 24)
世 帯	28,693 世帯	(＋ 25)
※平成 27 年8月末日現在 () は前月比		

●平成 27 年度中の戸籍届出累計件数

婚姻届件数 151 件 (33 件)

出生届件数 237 件 (37 件)

※ () は 8 月の届出数

○休日救急当番医 Hospital

●内科系:午前9時～午後5時 **+**外科系:午前9時～午後5時
10月4日㊿

●えんどう内科クリニック(廿六木四区) ☎ 0256・63・2001
+松村醫院(新潟市西蒲区) ☎ 0256・72・1151

10月11日㊿

●本間医院(秋葉町四丁目) ☎ 0256・63・3110
+青山医院(廿六木三区) ☎ 0256・63・9151

10月12日㊿

●國定内科医院(寺郷屋) ☎ 0256・61・7700
+高橋整形外科クリニック(新潟市西蒲区) ☎ 0256・70・4020

10月18日㊿

●水澤こどもクリニック(廿六木三区) ☎ 0256・61・3456
+県立吉田病院(吉田大保町) ☎ 0256・92・5111

10月25日㊿

●菊川脳神経内科クリニック(廿六木三区) ☎ 0256・61・6000
+新潟西蒲メディカルセンター病院(新潟市西蒲区) ☎ 0256・72・3111

●**問い合わせ** 燕消防署☎0256・66・0119／吉田消防署☎0256・92・2200／分水消防署☎0256・97・2688

○窓口延長 Office Hours Extension

住民票、戸籍謄・抄本、印鑑登録および印鑑証明、所得証明書の発行（申告者のみの交付）、納税ができます。また、パスポートの交付ができます（申請の受け付けはできません）。

●**窓口延長** 毎週水曜日 午後 7 時 30 分まで

10月7日・14日・21日・28日

●**日曜窓口** 毎月第 2 日曜日 正午まで

10月11日

※燕・分水サービスコーナーでは、窓口延長・日曜窓口業務は、行っておりません。

●**問い合わせ** 市民課窓口係 ☎0256・77・8125(直通)

○休日夜間診療 Clinic

○西蒲原地区休日夜間急患センター

新潟市西蒲区巻甲 4363 ☎ 0256・72・5499

診療科目 内科・小児科・歯科

休日受付 日曜日・祝日・年末年始

午前 9 時～午後 5 時

夜間受付 毎日午後 7 時～ 10 時（内科・小児科のみ）

○県央医師会応急診療所（新潟県三条地域振興局隣）

三条市興野一丁目 13-67 ☎ 0256・32・0909

診療科目 内科・小児科・外科・整形外科

休日受付 日曜日・祝日・年末年始・お盆

午前 9 時～正午、午後 1 時～ 4 時 30 分

土曜日の午後 2 時～ 4 時 30 分

夜間受付 毎日午後 7 時～ 10 時

○新潟県小児救急医療電話相談

専用番号 ☎ 025・288・2525または# 8 0 0 0（全国同一短縮番号）／相談時間 毎日午後 7 時～ 11 時

どこに相談したらいいの～？

・・住宅リフォーム・・

外壁塗装 瓦葺替 雨どい修理 畳替

建てつけ調整 壁紙張替 キッチントイレ

電気工事 工場増築 建物に関することは何でも!

気軽に相談! まかせて安心! 丁寧な仕事!

～隊員は燕商工会議所会員で” 燕市住宅リフォーム助成事業” の登録業者です～

今すぐお電話(燕商工会議所内)

燕住まいお助け隊

検索

0256-63-4116

燕市東太田6856 燕商工会議所建設業部会

生命保険・損害保険の相談

■専門家による無料相談会

「保険クリニック燕三条店」では燕市民の皆さんへ生命保険・損害保険の無料相談会を開催します。保険のプロが中立的な立場で丁寧にアドバイスします。

■相談は完全予約制

保険クリニック燕三条店 募集代理店 (株)エフピーエム

三条市荒町2丁目26番7号 ☎0120 - 774 - 166

◀こちらは有料広告です。

燕市の車リサイクルショップ

リサイクル・リユースを促進し、大切な資源に新しい命を吹き込むお手伝いをします。

夢みる分水店

ハロー・ハロー・

TEL. 0120-97-8686

燕市笈ヶ島1488-1

天下の八百半

枯れさせても

果物簞はぜひ八百半へ!

市内配達もします(地域限定)。
ゴルフコンへの商品も承ります。

2032年、創業100年を目指し

燕市宮町 3 番 4 号

☎ 0256・63・5561

定休日 日曜日

☎ 0256・64・5684

（株）八百半商店

◀こちらは有料広告です。

安心・安全ガス機器 秋の展示・ご予約会

ガス展 2015

さまざまなニーズに対応した各種ガス機器を多数展示! ぜひ、このチャンスに、来て・見て・体感! してください!

10月24日(土) 25日(日) 両日とも10:00～16:00

会場:文化会館近くガスタンクの下

燕市水道町 4 丁目 2 番 4 号

白根ガス株式会社 ☎ 0256-61-7511

◀こちらは有料広告です。

「相続」無料相談会

のお知らせ

相続手続・遺産分割・税務申告

平成20年より開催しております。ご相談は1案件1時間以内とさせていただきます。いづれも事前にご予約下さい。

本相談会においては、業務受託の説明・勧誘等は一切行っておりません。

毎週水曜日

午前9時～正午

毎月第1土曜日

午前9時～正午

開催日程とご都合の合わない場合には、ご連絡をいただければ、可能な限りご要望に即した対応をさせていただきます。

【共催：NPO法人 相続支援協会】

ご予約は TEL 0256-66-3000

担当／ 橋澤・早川

相続関連業務のご案内

分割協議・相続放棄

分割協議書作成 相続放棄手続

遺言書作成

自筆証書遺言 公正証書遺言

※特定業務は公証人業務となります。

相続税申告

遺産 5000万円 報酬額 25万円

遺産 7000万円 報酬額 35万円

遺産 1億円 / 以内 報酬額 45万円 /消費税別途

セントラル税理士法人

TEL 0256-66-3000

燕市井土巻5丁目207番地

http://www.central-tax.com

◀こちらは有料広告です。

シリーズひと

好き嫌いなく何でも食べること そして体をよく動かすことが大切です

今回は、市内最年長で111歳の宇佐美キクさんをご紹介します。明治、大正、昭和、そして平成へと戦前戦後の激動の時代を生きてきました。

宇佐美さんから、これまでの人生そして健康の秘訣など、お話を伺いました。

「以前から111歳というのが縁起が良くおめでたい数字なので、目指していた年齢を達成できるととても嬉しいです」

111歳の年齢を感じさせない、とてもステキな笑顔の宇佐美さん。毎朝甘いコーヒーを一杯飲むことが日課だそうです。明治、大正、昭和、そして平成へと戦前戦後の激動の時代を生きてきました。

「子どものころ、新しいわらじを履き、さらに背中にもう一足わらじを背負い、母親と一緒に弥彦神社まで歩いていきました。新品のわらじが嬉しかった。何もない時代、でもとても楽しかったのを覚えています」

戦後すぐにご主人を亡くし、女手一つで5人の子どもを育て上げました。育ててきたことが苦勞であつて苦勞でもない、今となっては、苦勞ではなかったと話します。

「健康に過ごすためには、好き嫌いなく何でも食べること。好物はカキフライなんです。また体をよく動かすことも大切です。ちなみに105歳まで食事作りや裁縫もしていました」

最後に、宇佐美さんからメッセージをいただきました。

「いつまで生かされるのか、本当に感謝しています。いただいた命です、皆さんも大切にしてください、素晴らしい人生を送ってほしいと思います」



宇佐美 キクさん

うさみ・きく（殿島一丁目）

●市内最年長（111歳・明治37年生まれ）



◀「つばめいちの美人だったね～」とキクさん（写真は91年前、成人記念に撮影したものです）。

紙上ブログ

燕市長 鈴木力



燕市名誉市民の一人で世界的なグラフィックデザイナーの亀倉雄策氏。

1964年の東京オリンピック公式ポスターはあまりにも有名です。

今年はその亀倉雄策氏の生誕百年に当たります。そこで、同じく生誕百年を迎えた工業デザイナー小杉二郎氏と亀倉雄策氏の業績を顕彰する展示会を企画しました。

9月25日から10月12日まで、燕三条地場産業振興センター・リサーチコア3階のデザインギャラリーで開催します。

亀倉氏の地元燕市ならではの展示品もあり、必見です。

多数の皆さんのご来場をお待ちします。

起業の悩みをズバツと解決！

創業講座

きょうえい

特別講座のご案内！ 10月31日(土)9:00~12:00

「創業のプランニングとこれからの方向性」

1. ビジネスプラン、21のチェックポイント
2. 失敗とは何か、何故おそれるのか
3. 成功へのキーワード

【特別講師】三好 一美氏
特定非営利活動法人 日本MITベンチャーフォーラム理事
有限会社バイオエナジー代表取締役社長
政府系金融機関 女性起業支援アドバイザー

●お申込み・お問い合わせは
協栄信用組合
燕市東太田 6984 番地 TEL 0256-61-1507
http://www.kyoei-shinkumi.jp/

共催：燕市 燕商工会議所 日本政策金融公庫
協力：ハートの美人

QRコード

CHIHARA CLINIC

安らかな良いお産

医療法人社団 産科 婦人科

茅原クリニック

院長 茅原 保

三条市東本成寺12番14号 県央工業高校グラウンド向かい
☎ (0256) 31-1103

◀こちらは有料広告です。