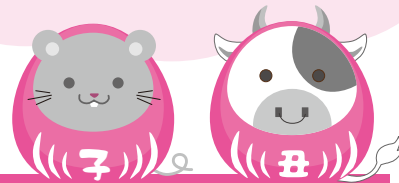


1月1日(祝)～3日(日)の
ごみ収集はお休みです

12月31日(木)と1月4日(月)は可燃ごみを収集します。家庭ごみ収集カレンダーで確認してください。



ごみの 持ち込み 日程表 ※収集の日程ではありませんので注意

■環境センター（ごみ焼却場）への持ち込み 吉田吉栄 777 / ☎ 0256-93-4704

家庭ごみ収集カレンダーに従って分別していないごみは、持ち込みできません。「ごみ・リサイクルガイドブック」は、生活環境課（市役所2階 14 番窓口）または、市ホームページから入手できます。



月	12月											1月				
日	21	22	23	24	25	26	27	28	29	30	31	1	2	3	4	5
曜日	月	火	水	木	金	土	日	月	火	水	木	祝	土	日	月	火
可燃ごみ (※1)	○	○	○	○	○	○	○	○	○	○	午前	×	×	×	○	○
資源ごみ (家庭ごみに限る)	○	○	○	○	○	×	×	○	×	×	×	×	×	×	○	○
粗大ごみ (※2) (家庭ごみに限る)	×	×	×	○	○	×	×	×	×	×	×	×	×	×	×	×
せん定枝 (※3)	○	○	○	○	○	×	×	×	×	×	×	×	×	×	○	○

〔○〕：午前8時30分～午後5時まで持込可 / 「午前」：午前8時30分～正午まで持込可 / 「×」：持込不可

※1 事業所のごみと有料袋に入っていない家庭ごみは 10kg ごとに 60 円の処理手数料が必要。

※2 12月25日(金)までに生活環境課、燕・分水サービスコーナーで粗大ごみシールを購入し、品物に貼り付けて持ち込む。

※3 せん定枝は 10kg ごとに 100 円の処理手数料が必要。

■クリーンセンター^{たての}館野（不燃物処理場）への持ち込み 館野 109-1 / ☎ 0256-66-1310

事業所のごみと有料袋に入っていない家庭ごみは、不燃物処理場で料金を支払ってください。その際、搬入車両の最大積載量によって処理手数料が異なります。

月	12月											1月				
日	21	22	23	24	25	26	27	28	29	30	31	1	2	3	4	5
曜日	月	火	水	木	金	土	日	月	火	水	木	祝	土	日	月	火
不燃ごみ	○	○	○	○	○	午前	×	○	×	×	×	×	×	×	○	○

〔○〕：午前8時30分～午後5時まで持込可 / 「午前」：午前8時30分～正午まで持込可 / 「×」：持込不可

■(有)鍋藤^{なべとう}（新聞紙・段ボール・雑誌）への持ち込み 吉田法花堂 2237-1 / ☎ 0256-93-3996

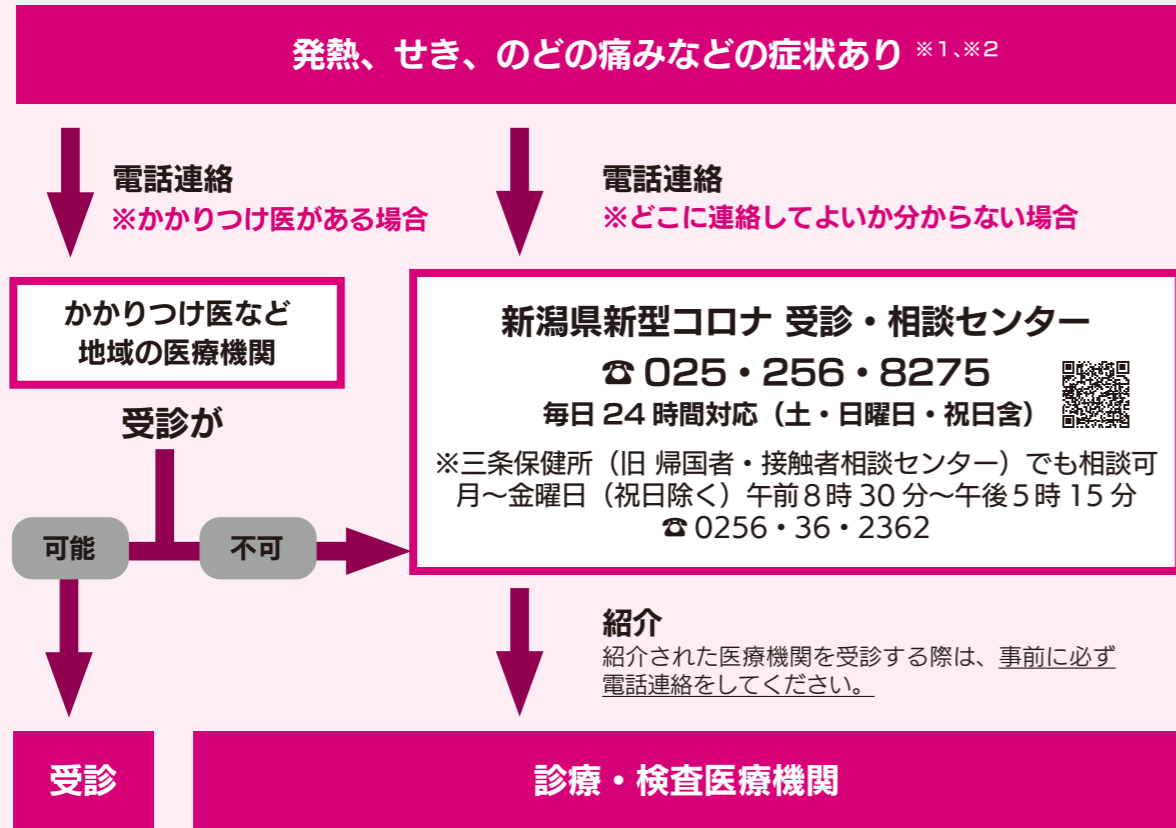
月	12月											1月				
日	21	22	23	24	25	26	27	28	29	30	31	1	2	3	4	5
曜日	月	火	水	木	金	土	日	月	火	水	木	祝	土	日	月	火
紙ごみ	○	○	○	○	○	○	×	○	○	×	×	×	×	×	○	○

〔○〕：午前8時15分～午後5時まで持込可 / 「×」：持込不可

発熱の症状のある人の相談・受診の流れが変わりました

●問合せ 保健センター ☎ 0256・93・5461

1 発熱などの症状が出たときは



※1 一般に、37.5度以上の場合は発熱とみなします。ただし、症状には個人差があるため、平熱とあわせて判断してください。
※2 かせ症状のほか、息苦しさ、強いだるさなど、普段と異なる強い症状がある場合はご相談ください。

●医療機関などを受診する際は、マスク着用、手洗い、咳エチケットの徹底をお願いします。
●医療機関などは、原則検査を行える体制が整備されていますが、検査の種類（新型コロナウイルス感染症のPCR検査・抗原検査・季節性インフルエンザの抗原検査）や必要性は、診療した医師が判断します。

2 症状がなく、どこに相談したらよいか迷ったら

下記のどちらかへお問い合わせください。

●新潟県新型コロナウイルス感染症コールセンター
☎ 025・282・1754
月～金曜日（祝日除く）午前8時30分～午後5時

●三条保健所（一般的な健康相談など）
☎ 0256・36・2362
月～金曜日（祝日除く）午前8時30分～午後5時15分



年末・年始の市役所などの業務日程



■ 12月25日(金)までは通常通り開庁、開館、営業しています。

	令和2年12月					令和3年1月				
	26日(土)	27日(日)	28日(月)	29日(火)	30日(水)	31日(木)	1日(金)	2日(土)	3日(日)	4日(月)
市役所 ※1	土曜窓口	休		窓口のみ ※2	窓口のみ ※2	休	休	休	休	
水道局	休	休		窓口のみ	窓口のみ	休	休	休	休	
パスポートセンター	休	休		交付のみ 午後5時まで	交付のみ 午後5時まで	休	休	休	休	
社会教育施設 各公民館(燕地区分館公民館) / 各図書館 各公民館(燕地区分館以外) / 文化会館 / 勤労青少年ホーム / 吉田ふれあいセンター / 燕市民交流センター			休	休	休	休	休	休	休	休
史料館 産業史料館 / 分水良寛史料館 / 長善館史料館			休	休	休	休	休	休	休	休
スポーツ施設 燕市体育センター / 吉田・分水総合体育館 / 燕勤労者体育センター / スポーツランド燕 / 吉田・分水武道館 / 各屋内ゲートボール場 / 吉田北・粟生津体育センター / ジムナスト分水 / 国上勤労者体育センター / 四箇村ふれあい館 / 分水多目的屋内運動場 / サンスポーツランド分水 / スポーツパーク / 小中川グラウンド / つばくる運動広場 / 分水テニスコート / 吉田第1野球場 / 吉田屋外ゲートボール場 / 吉田総合グラウンド / 燕北多目的武道場				休	休	休	休	休	休	休
B&G 海洋センター (プール)							休	休	休	休
ビジョンよしだ							午前10時～午後6時			
保健福祉施設 保健センター	休	休								
障がい者地域生活支援センター(はばたき)				休	休	休	休	休	休	
老人集会センター / 分水福祉会館			休							休
吉田老人センター		休								
児童施設 保育園 / こども園	希望保育 ※3	休		希望保育 ※3	希望保育 ※3					
吉田児童センター / 分水児童館 (併設の分水子育て支援センター含む) / こどもの森 (併設の子育て支援センター含む) / さくらんぼハウス子育て支援センター / 子育て支援センター「すくすく」				休	休	休	休	休	休	休
上記以外の児童館 / 児童クラブ / なかまの会	申込者のみ ※4	休		休	休					
上記以外の子育て支援センター	休	休		休	休					
幼稚園	休	休	休	休	休					休
その他 吉田産業会館 / 燕勤労者総合福祉センター / 防災センター展示ホール				休	休	休	休	休	休	休
教育センター	休	休		休	休	休	休	休	休	
北越銀行燕支店派出所 (市役所内)	休	休				休	休	休	休	
ふれあいパークく賀美			休				午前9時～午後5時			
斎場					休		休			
てまりの湯 / 酒呑童子の湯 (足湯)			休				午前10時～午後5時			
公共交通 循環バス「スワロー号」 / 広域循環バス「やひこ号」 / 予約制乗合ワゴン車「おでかけきららん号」				休	休	休	休	休	休	休

※1 市役所来庁の際は正面出入口をご利用ください (他の出入口は防犯上の都合により封鎖しています)。
※2 会計課、市民課 (マイナンバーカード業務は行いません)、保険年金課、子育て支援課、健康づくり課、社会福祉課、収納課、税務課、燕サービスコーナーの窓口業務のみを行います。分水サービスコーナーは業務を行いません。なお、お取り扱いできない業務もあります。詳しくは各担当課までお問い合わせください。
※3 指定の保育園・こども園で行います。
※4 児童クラブ・なかまの会は事前に土曜預かりを希望した人のみ。

新潟経営大学公開講座

各講座とも直接来場か、オンラインで受講できます。

とき	講座タイトル	講師
令和3年 1月26日(火)	ウィズ・アフターコロナ禍に向けて準備しておきたいキャリア上の課題とは？	ぬしもかつや 准教授
1月28日(木)	経営情報システム入門	ひがしかわてるひさ 東川輝久 講師
1月29日(金)	行動経済学入門	よしだいちろう 吉田一郎 教授
2月4日(木)	金融資産運用の基礎知識	すずきしろう 鈴木翔 講師
2月12日(金)	道の駅の機能と地域活性化について	でくちたかやす 出口高靖 教授
2月17日(水)	「人生100年時代」に向けた健康マネジメント — 県央地区シニア運動教室を例にあげて —	やすだつばさ 安田翼 講師
2月18日(木)	シネマイングリッシュ：英国文学代表的な著者の一人のジェイン・オースティンの名作品の Sense and Sensibility	サウスウィック・ブライアン 准教授
2月22日(月)	子どもに聞かれても大丈夫！SDGs基礎講座 ～身近なものから考える自分・地域・世界とのつながり～ ※オンラインのみ	あべまさや 阿部雅也 准教授

時 各日午後6時30分～8時

所 新潟経営大学（加茂市希望ヶ丘 2909-2）

定 対面受講：20人程度、オンライン受講：20人程度

申 各講座とも3日前までに申込フォームか、ファクスまたは電話にて①氏名 ②メールアドレス

③会場受講かオンライン受講かの希望 ④住所（市町村） ⑤電話番号をお知らせください。

※オンライン受講を希望の人には、2日前までに受講に必要な情報をお送りします。

問 新潟経営大学 産官学地域連携センター（平日午前8時30分～午後5時）

☎ 0256・53・3000 FAX 0256・53・4544

新潟経営大学
ホームページ▶



申込フォーム▶



1月の保健センターだより



●保健センター（吉田大保町 25-15）
☎ 0256・93・5461

保健行事	とき	対象・内容・申込など	ところ
中高年対象	元気会	令和3年1月21日(木) 午後1時30分～3時 対 介護保険および障がい福祉サービスを利用していない人で、元気になりたい人 申 1月18日(月)まで	燕庁舎3階 (白山町二丁目)
	高齢者の頭の体操教室	1月18日(月) 午前9時30分～11時 対 介護認定を受けていない人で、物忘れが気になる人など 申 1月13日(木)まで	
妊娠・子育て	ハッピーベビークラブ(妊婦・両親学級)	1月23日(土) ①午前9時～10時 ②午前10時30分～11時30分 内 妊娠中の食生活、沐浴体験、妊婦体験、産後の生活など 定 各回6組 ※予約時にご希望の時間をお伝えください。	
	予約制育児相談会	1月6日(水)・15日(金)・22日(金)・29日(金) 午前9時30分～10時45分 対 0歳～就学前のお子さん 内 身体計測、育児相談、栄養相談 ※15分ごとに受付時間を設けています。予約時にご希望の時間をお伝えください。	保健センター
	たんぽぽの会	1月20日(水) 午前10時～11時30分 対 障がいのあるお子さんの保護者 内 情報交換	
相談ほか	糖尿病食事相談会 ※予約制	1月21日(木) 午前9時30分～11時30分 内 栄養士による個別相談 申 1月19日(火)まで	

※乳幼児健診は個別に案内が郵送されます。

健康・福祉

スリーハンサムズコンサート2020

～俺たちの放課後～



日本を代表するフォークグループ・元「ふきのとう」の細坪基佳さん、「INSP」の中村貴之さん、平賀和人さんの3人で結成されたユニット「スリーハンサムズ」。「白い冬」「春雷」「夕暮れ時はさびしそう」「八十八夜」などの名曲を披露します。

時 令和3年3月14日(日) 午後1時15分開場、午後2時開演
所 燕市文化会館

¥ 全席指定：6,000円（未就学児は入場不可）

■チケット販売 1月12日(火)～下記プレイガイドにて

■プレイガイド

◎中央公民館（初日は午前9時販売開始。1月13日(水)以降の販売は平日午前8時30分～午後5時15分）

◎(株)KOKK（新発田市大栄町6-6-4）

◎ハミングツアーホームページ（クレジット決済）

<https://www.humming-tour.jp>

※車いす席の取り扱いは中央公民館のみ

問 社会教育課 文化振興係（中央公民館内）☎ 0256・63・7002

(株)KOKK ☎ 0254・22・1404



催し
案内

時	とき	所	ところ	対	対象
定	定員	内	内容	料	料金
持	持ち物	他	その他		
申	申込	問	問合せ		
HP	HP		ホームページ		
FAX	FAX		ファクス		
SP	SP		電子メール		
			「つばめ元気かがやきポイント事業」5ポイントメニュー		

講座・教室

スポーツランド燕 カルチャー教室

- ①ピエスアクセスサリール入門教室
令和3年1月14日(木)・28日(木) 午前10時～正午 定 8人 定 6人
¥ 各回1650円と材料費1100円(内容により材料費が変わります)
 - ②はじめてのレジスタクセサリール
1月19日(火)・26日(火) 午前10時～正午 定 8人 定 6人
¥ 各回1650円 持汚れが気になる人はエプロン
 - ③つまみ細工教室
1月20日(水) 午前10時～正午 定 10人 定 2750円
- 共通事項
申 1週間前まで 他 ◎料金はいずれも税込み／◎あみもの教室は1月～3月、セルフネイルケア教室は1月・2月 休講 所・問 スポーツランド燕 ☎ 0256・66・1800

男女共同参画講座 地域セミナー in つばめ

■社長から学ぶ男女共同参画の取り組み
燕三条地域ならではの、魅力的な製品を生み出す会社の社長をゲストに招き、会社や家庭での男女共同参画についてお話しいただきます。
時 令和3年2月7日(日) 午後2時～4時 所 市役所1階 つばめホール 定 50人
内 ゲスト…山後春恵さん(株)新越ワークス代表取締役)／小林知行さん(株)諏訪田製作所代表取締役)／ファシリテーター…渡邊洋子さん(新潟大学創生学部教授)／進行…高野一美さん(燕三条工フエム放送) 他 動画配信も行いますので、自宅でも視聴できます。申 1月29日(金)までに電話かファクス、電子メール、市ホームページのからたん申請にて 問 地域振興課 地域振興係 ☎ 0256・77・8361 / FAX 0256・77・8305 / chiki@city.tsubame.lg.jp
市ホームページ▶

カタログによる合同公売の実施

市税などの滞納により差し押さえた財産（動産）の公売を実施します。

- 公売方法
複数の自治体が参加する合同公売です。各自治体に、入札箱と出品物が記載されたカタログを設置します。
 - 燕市の入札箱設置場所
収納課（市役所2階1番窓口）
 - 入札期間
令和3年1月8日(金)～20日(水)
 - 開札日
1月22日(金)
 - 買受代金納付期限
2月3日(水)
- ※詳しくは市ホームページをご覧ください。▶
- ☎ 収納課 滞納整理室 ☎ 0256・77・8152



「第78回分水おいらん道中」中止と「2021 つばめ桜まつり」開催のお知らせ

新型コロナウイルス感染症の収束が見えない中、対策を鑑みた開催について協議を進めていましたが、皆さんの安全安心のために「第78回 分水おいらん道中」を中止します。

「2021 つばめ桜まつり」は、一部規模を縮小・分散にて開催します。桜まつりのイベント詳細は、3月初旬にホームページとパンフレットにて紹介します。

☎ 燕市観光協会 ☎ 0256・64・7630

観光協会ホームページ▶



健康づくり公開講座

- 「知っていますか？大腸がんのこと」予防から治療まで
- 時 令和3年1月15日(金) 午後2時～3時30分 所 吉田産業会館 対 燕市民および弥彦村民 定 150人(先着順) 他 講師：水野研一さん(新潟大学医学部 消化器疾患低侵襲予防医学開発講座 特任准教授)：梶立吉田病院で主に内視鏡検査に従事しながら、消化器疾患の早期発見・早期治療対策を研究中
- 申 1月8日(金)までに電話かファクス、または市ホームページのかんたん申請にて
- ☎ 保健センター ☎ 0256・93・5461 / FAX 0256・93・5463

かんたん申請▶



スポーツ

体育施設スポーツ祭

体育施設を無料開放します。

- 【燕市体育センター】
時 令和3年1月30日(土) 午後1時～5時 所 アリーナ・卓球場 ※ランニングトラック、トレーニングルームは終日開放 ☎ 燕市体育センター ☎ 0256・64・3091
 - 【吉田総合体育館】
時 1月16日(日) 午後1時～5時 所 アリーナ(午後1時～3時) スポレック、午後3時～5時(バドミントン)、卓球場 ☎ 吉田総合体育館 ☎ 0256・92・5100
 - 【分水総合体育館】
時 1月16日(日) 午後1時～4時30分 所 アリーナ、武道館、卓球場 ※トレーニングルーム(交流センター内)は終日開放 ☎ 分水総合体育館 ☎ 0256・97・1411
- 共通事項
トレーニングルームの利用は中学生以上(中学生は保護者同伴)

生活・環境

年末年始の「おでかけきららん号」予約受付について

12月29日(火)～令和3年1月3日(木)まで「おでかけきららん号」は運休します。これに伴い、予約センターも休業します。

運行日	予約受付開始日
1月4日(月)	12月21日(月)～
1月5日(火)	12月22日(火)～
1月6日(水)	12月23日(水)～
1月7日(木)	12月24日(木)～
1月8日(金)	12月25日(金)～

【年始の運行日と予約受付開始日】

※予約は先着順です。午前中は予約の電話が混み合い、つながりにくいことがあります。ご了承ください。

☎ おでかけきららん号予約センター ☎ 0256・77・7888 (平日、午前7時45分～午後4時) / 生活環境課 交

お知らせ

給与支払報告書の提出はお早めに

令和2年中に給与や賞与などの支払いをした人は、「給与支払報告書の総括表」と個人別明細書」を、令和3年2月1日(月)までに関係市区町村へ提出してください。

個人事業主の人は「マイナンバーカードの写し」か「個人番号通知カードの写し」と運転免許証等の写し」などを添付してください。

提出期限の間際は、窓口が大変混雑します。できるだけ早めの提出にご協力ください。

☎ 税務課 市民税1係(市役所2階5・6番窓口) ☎ 0256・77・8142

申告相談会に関する事前のお願い

令和3年2月16日(火)～3月15日(月)の申告相談会では、新型コロナウイルス感染症対策のため、次のことにご協力ください。

- 所得税の確定申告をする人は、ご自宅などのパソコンやスマホを使って「国税庁ホームページ」から簡単に申告出来ますのでご利用ください。
 - 市民税・県民税申告書の提出は1月から受け付けており、郵送でも提出可能です。
 - 相談会場内の混雑を避けるため、「医療費控除の明細書」や「収支内訳書」の作成代行は行いませんので、必ず事前にご自身で作成をお願いします。
- ☎ 税務課 市民税1係(市役所2階5・6番窓口) ☎ 0256・77・8142

おはなしぶんぶん クリスマススペシャル

たのしいおはなしとクイズもやるよ！ サンタさんも来てくれるかも!?

- 時 12月26日(土) 午前10時30分～11時30分
- 所 分水公民館
- 対 幼児から小学校低学年
- 定 20組
- 内 クリスマスのおはなしとゲーム
- 読み手 分水図書館読み聞かせボランティア
- 申 窓口か電話にて
- ☎ 分水図書館 ☎ 0256・91・3255



仮設図書館閉館のお知らせ

吉田図書館の改修工事完了に伴い、吉田公民館内の仮設図書館は12月28日(月)以降、閉館とします。

●吉田図書館開館日 令和3年1月15日(金)

図書館だより

Information from the library

- 燕図書館 ☎ 0256・62・2726
- 吉田図書館 ☎ 0256・92・7650
- 分水図書館 ☎ 0256・91・3255

図書館休館のお知らせ

燕図書館・分水図書館は蔵書点検、吉田図書館は館内整理のため休館します。休館期間中は、図書の貸出延期や予約などが行えません(インターネットからも不可)。

☎ 12月28日(月)～令和3年1月14日(水)

代替学習室

- ・中央公民館1階 小会議室
- ・分水公民館2階 研修室

※利用できない日もありますので、詳細は図書館にお問い合わせください。

●休館期間に入る前に、貸出冊数の増加と貸出期間の延長を行います。

☎ 12月27日(日)までに借りた本

- 貸出冊数 20冊
- 貸出期間 4週間



燕市立図書館ホームページ▶



善意をありがとうございます

●日本歯科大学食育・健康科学講座

市内の高齢者および乳幼児・学童の健康づくりに著書 100 冊

●燕市景観作物推進協議会

燕市に田んぼアート米 450g を 300 袋

●分水商工会青年部

分水地区の小・中学校に足踏み式消毒液スタンド 4 台

●北新地区青森りんごの会・新潟中央青果株式会社 西部支社

吉田南小学校に王林 520 玉、サンフジ 520 玉

●故 樋口三郎さん（分水大武三丁目）

燕市議会に 2 万円

●故 徐富子さん（西燕）

子ども夢基金に 100 万円



●お詫びと訂正

「広報つばめ 12 月 1 日号」19 ページ内に店舗名の誤りがありました。正しくは次のとおりです。お詫びして訂正します。

■ 19 ページ〈理美容店〉分水地区

誤 美容室ジャイモア

正 美容室ジェイモア

☎ 商工振興課 産業支援係 ☎ 0256・77・8231

○納税などのお知らせ

納期限	12月25日(金)
固定資産税	3期
国民健康保険税	9期(12月分)
介護保険料	9期(12月分)
後期高齢者医療保険料	9期(12月分)

市役所収納課、燕・分水の各サービスコーナー、市内金融機関で納入できます（固定資産税、国民健康保険税はコンビニでも納入できます）。また、安心して便利な口座振替もご利用ください。

新型コロナウイルスの影響により、事業などで収入に相当の減少があった場合は、市税等の徴収の猶予を受けることができます。詳しくはお問い合わせください。

☎ 収納課 収納係 ☎ 0256・77・8152

○交通事故発生状況

● 1月1日～11月末日		対前年比	
() は 11 月 分 の み			
発生件数	106 件 (17)	-	24 件
死者	0 人 (0)	-	1 人
傷者	124 人 (18)	-	24 人

●冬の交通事故防止運動を実施中です

この時季は、冬型の気候による道路環境の悪化や年末に向けて飲酒の機会が増えることなどから、交通事故の多発が懸念されます。一人ひとりが交通ルールをしっかりと守り、交通事故を未然に防ぎましょう。

☎ 12月20日(日)まで

■運動のスローガン

「この冬は 人も車も ディスタンス」

■運動の重点

①横断歩行者の保護 ②飲酒運転の根絶 ③冬道の安全走行 ④交差点の交通事故防止

☎ 生活環境課 交通政策係 ☎ 0256・77・8162

事業主の皆さんへ

障がい者の法定雇用率が、令和3年3月1日(月)から引き上げられます

事業主区分	法定雇用率	
	現行	令和3年3月1日(月)以降
民間企業	2.2%	→ 2.3%

留意点

法定雇用率の変更に伴い、障がい者を雇用しなければならない民間企業の事業主の範囲が、従業員 45.5 人以上から 43.5 人以上に変わります。

※短時間労働者（1 週間の所定労働時間が 20 時間以上 30 時間未満となる人）は、1 人をもって 0.5 人の労働者とみなします。

※精神障がい者の短時間労働者であって、次のいずれかに該当する人は、0.5 人ではなく 1 人と数えます。

① 通報年の 3 年前の年に属する 6 月 2 日以降に雇い入れられた人であること ② 通報年の 3 年前の年に属する 6 月 2 日より前に雇い入れられた人で、同日以後に精神障害者保健福祉手帳を取得した人であること（要件を満たしていても対象外となる場合があります。詳細はお問い合わせください）

☎ 最寄のハローワークまたは新潟労働局 職業対策課 ☎ 025・288・3508

国民年金の届け出と

年金が増える！
付加保険料について

【退職したときの国民年金の届け出について】

事業所などを退職したときは、国民年金第 1 号被保険者の届け出をして、国民年金保険料を納める必要があります。

① 厚生年金に加入していた 20 歳から 60 歳までの人が退職したとき

② 事業所などを退職した人の 60 歳未満の配偶者で、第 3 号被保険者であった人

■退職（失業）による特例免除

会社を退職（失業）したことにより、保険料の納付が困難なときは、保険料免除の申請をすることができます。

■届け出に必要なもの

① 年金手帳（または基礎年金番号がわかるもの）

② 資格喪失連絡票など、退職日がわかる書類

③ 雇用保険離職票、雇用保険受給資格者証などの写し

④ マイナンバーカードまたは通知カード

⑤ 運転免許証などの身分証明書

⑥ 印鑑

【付加保険料（月額 400 円）について】

定額保険料（令和 2 年度：月額 1 万 6,540 円）に付加保険料をプラスして納めることで、将来受給する年金額を増やせます（付加年金を 2 年間受給すると、納付した総額と同額になります）。

付加保険料は申し込みをした月分から納めることとなります。

■届出先・問合せ

◎ 保険年金課 年金医療係（市役所 1 階 12・13 番窓口）☎ 0256・77・8136

◎ 三条年金事務所 ☎ 0256・32・2239

■日本年金機構ホームページ

http://www.nenkin.go.jp/

国民年金は 3 つの年金で あなたをサポートします

1 老齢基礎年金

年金額：78 万 1,700 円（満額）

◎ 20 歳から 60 歳になるまでの 40 年間、全額保険料を納付した人は、65 歳から満額の老齢基礎年金を受け取ることができます。

◎ 勤めていた期間の年金は、老齢厚生年金として受け取ることができます。

2 障害基礎年金

年金額：97 万 7,125 円（1 級）

78 万 1,700 円（2 級）

◎ 国民年金加入中か、20 歳前、または 60 歳以上 65 歳未満の間に初診日がある病気や怪我により、国民年金の障害等級（1・2 級）に該当したときは、障害基礎年金を受け取ることができます。

※請求のご相談については、事前に下記問い合わせ先までご連絡ください。

3 遺族基礎年金

年金額：100 万 6,600 円

（子が 1 人いる配偶者の場合）

◎ 国民年金加入中の人 が 亡くなったとき、その人に生計を維持されていた「子のある配偶者」または「子」が遺族基礎年金を受け取ることができます。

◎ 支給は、子が 18 歳（子に障がいがある場合は 20 歳）に到達する年度の末日まで。

※その他、要件があります。詳しくはお問い合わせください。

※年金額は毎年度変わります。金額は、令和 2 年度の額です。

☎ ◎ 保険年金課 年金医療係（市役所 1 階 12・13 番窓口）☎ 0256・77・8136

◎ 三条年金事務所 ☎ 0256・32・2820

シルバー人材センター 入会説明会

① 入会説明会
 時・所 ◎ 令和 3 年 1 月 14 日(日)
 燕市シルバー人材センター
 ◎ 1 月 21 日(日)：吉田産業会館
 ◎ 1 月 28 日(日)：分水福祉会館
 いずれも午前 10 時～1 時
 時間半程度 ☎ 60 歳以上の女性
 総合福祉センター ☎ 60 歳以上の女性
 燕市シルバー人材センター ☎ 0256・64・2483



○おくやみ (敬称略・11/12～11/26 届出分)

亡くなられた人	年齢(歳)	行政区
捧 タケノ	92	小高
丸山 ヤイ	90	西燕町
石田 與志枝	93	桜町
高岡 弘幸	49	小池
樋口 涉	58	小池新町
渡邊 信	93	杉名
原田 しず子	90	八王寺
沖坂 喜美雄	84	八王寺
青柳 ミヨ	91	大曲
藤田 敬二	88	新生町
長谷川 與一郎	82	花園町
亀井 タセ	106	横地
濱田 チヨ	92	富永
笠原 誠治	89	高木
畔上 和枝	73	下粟生津
山崎 イネ	102	吉田西太田三区
玉橋 志保	68	吉田法花堂
高津 初美	74	吉田法花堂
細川 スズイ	88	吉田寿町
鈴木 清一郎	91	吉田鴻巣
笠原 欽三	88	吉田東町
近藤 美代子	73	吉田中町
坂西 一	86	吉田新田町
高橋 秋男	86	吉田栄町
山後 勲	80	吉田東栄町
小田 宏	88	地藏堂本町一丁目
川瀬 ヨキエ	84	分水桜町一丁目
篠田 愛子	92	分水桜町一丁目
川本 洋子	81	分水大武二丁目
小川 静子	70	分水大武二丁目
吉田 正子	69	分水東学校町
齋藤 豊吉	83	新堀
近山 ツヨ	95	中島

○おたんじょう (敬称略・11/12～11/26 届出分)

子の名	ふりがな	保護者	行政区
ひなの	ひなの	遠藤 龍	南八丁目
理央	りお	渡辺 圭太	殿島一丁目
美千歌	みちか	佐藤 一将	井土巻一丁目
礼	れい	大橋 陽平	井土巻一丁目
陽	はる	中野 俊介	東町
都花	いちか	岡田 裕貴	東町
琥蒼	こあ	土田 透真	東町
紬	つむぎ	加賀谷 純	秋葉町四丁目
凜	りん	伊藤 直彦	白山町三丁目
陽葵	ひまり	中山 勇司	小高
理緒	りお	丸山 真哉	桜町
和	やまと	廣岡 謙吾	八王寺
心也	もとや	鈴木 竜二	小牧
莉愛	りあ	藤野 和也	新保
大惺	たいせい	竹内 紳悟	吉田西太田三区
悠晴	ゆうせい	伊藤 祐樹	吉田下中野
咲璃	えみり	渡邊 広樹	吉田東町
遥風	はるか	大野 祐輔	吉田旭町四丁目
紬生	つむぎ	高浪 裕三	吉田日之出町
航士朗	こうしろう	松井 銀兵	笈ヶ島
菜々香	ななか	斎藤 翔太	泉新
嘉穂	かほ	渡邊 明男	大川津

○おくやみ (敬称略・11/12～11/26 届出分)

亡くなられた人	年齢(歳)	行政区
川又 エミ子	82	南七丁目
中野 藤司	86	東町
高畑 賢一	85	水道町三丁目
鈴木 房子	92	宮町
外川 正雄	58	穀町
石山 カズ	97	新栄町
遠藤 一男	68	中央通五の三

○人口と世帯など

男性	38,416 人	(- 19)
女性	40,343 人	(0)
合計	78,759 人	(- 19)
世帯	30,100 世帯	(+ 25)

※令和2年10月末日現在 () は前月比

●令和2年10月の戸籍届出件数

婚姻届件数 20件(151件)

出生届件数 44件(274件)

※ () は4月からの戸籍届出累計件数

○休日救急当番医

内科系:午前9時～午後5時

12月20日(日)

●さいとう内科クリニック(吉田法花堂) ☎0256・91・0016

12月27日(日)

●青山医院(廿六木三区) ☎0256・63・9151

1月1日(祝)

●菊川脳神経内科クリニック(廿六木三区) ☎0256・61・6000

1月2日(出)

●さかいファミリークリニック(柳山) ☎0256・61・7737

1月3日(日)

●丸山生春医院(白山町一丁目) ☎0256・66・3051

1月10日(日)

●石田医院(灰方) ☎0256・66・1110

1月11日(祝)

●古川医院(宮町) ☎0256・63・2614

●問合せ 燕消防署☎0256・66・0119/

吉田消防署☎0256・92・2200/分水消防署☎0256・97・2688

○窓口延長

住民票、戸籍謄・抄本、印鑑登録証明書、課税証明書、所得証明書(所得状況の確認できる人のみ)の発行、印鑑登録、納税、パスポートの交付(申請は不可)、マイナンバーカードの交付および電子証明書の更新ができます。

●窓口延長 12月16日・23日

1月6日・13日・20日・27日

※毎週水曜日 午後7時30分まで、

マイナンバー業務の受付は午後7時まで

※年末年始の予定は2ページを

ご覧ください。

●土曜窓口 12月26日(毎月第4土曜日 正午まで)

●日曜窓口 1月10日(毎月第2日曜日 正午まで)

※燕・分水サービスコーナーでは、窓口延長・土曜窓口・

日曜窓口業務は行っていません。

●問合せ 市民課 証明窓口 ☎0256・77・8122

市民課 窓口係 ☎0256・77・8125

○休日夜間診療

●西蒲原地区休日夜間急患センター

新潟市西蒲原区巻甲 4363 ☎0256・72・5499

診療科目 内科・小児科・歯科

休日診療 日曜日・祝日・年末年始 午前9時～午後5時

夜間診療 毎日午後7時～10時(内科・小児科のみ)

※受付時間は、急患センターまでお問い合わせください。

●県医師会応急診療所(新潟県三条地域振興局隣)

三条市興野一丁目 13-67 ☎0256・32・0909

診療科目 内科・小児科・外科・整形外科

休日受付 日曜日・祝日・お盆・年末年始(12/31～1/3)

午前9時～正午、午後1時～4時30分

土曜日の午後2時～4時30分

夜間受付 毎日午後7時～10時

●新潟県小児救急医療電話相談

専用番号 ☎025・288・2525または#8000(全国同一

短縮番号)

相談時間 毎日午後7時～翌朝午前8時

おたんじょう・おくやみ

その他のお知らせ

こちらは有料広告です。

イエスト TOTAL CAR LIFE STATION 土日・祝日OK!

当日も配達OK! 配達予約 受付中!

灯油宅配

～ポリ缶1つ(18ℓ)から配達します～

配達受付専用ダイヤル さむいのやあよ

0120-361-844

応援フリーローン

お使いみち自由/期間10年以内/金額500万円以内

家具・家電 学費 趣味 買物

・ホームページよりお申し込み可能です。
・詳しくは、お気軽に店頭窓口へお問い合わせください。

～力を合わせて豊かな暮らし～

新潟大栄信用組合

〒951-8501 新潟市東区大栄1-14-14
電話: 0256-97-2101
https://www.niigata-daiei.shinkumi.jp/

レンタカーなら! 新型コロナウイルス感染症対策 全車に「プラスマクラスター」搭載!

中野自動車商会福祉車両部

軽1時間490円～
4時間借りても

1,960円

tel.0120-559-154

ダイハツタント

新潟市東区 1259-1 担当: 中野

きょうえいマイカーローン 特別金利キャンペーン

●最優遇金利 1.70%～(変動)
■期間:R3.5.31(月)まで

きょうえいで初めてお借入される方

●特別金利 1.60%～(変動)
■期間:R3.2.26(金)まで

※審査によりご希望に添えない場合がございます。
※金利については、審査後に決定となりますので、ご了承ください。

協栄信用組合 新潟市東区 6984 番地 TEL.0256-61-1507
http://www.kyoei-shinkumi.jp/

こちらは有料広告です。

こちらは有料広告です。

気軽に相談できる 保険のお店 相談無料

くらしの保険室

くらしの保険室 イオン県央店

〒951-8501 新潟市東区大栄1-14-14
TEL.0256-64-7575 営業時間:10:00～19:00
※上記時間以外でも相談受け付けます 事前予約がおすすめです!

セレモニー椿 思い出と静かに向き合える時間を。

新潟県の家族葬・小規模葬なら

安心価格のコミコミプラン

サービス・消耗品・仏具等全て含む価格で安心。(ご飲食・酒類・お香典等は除く)

家族葬/小規模葬に適した専用ホール

30名程度までのご葬儀に最適な空間をご用意。

安心のライフエンディング総合サポート

ご自身と残されるご家族のために安心のライフエンディングを。

24時間対応 0120-108-401

セレモニー椿 株式会社 ceremony-tsubaki.jp

〒951-8501 新潟市東区大栄1-14-14

どこに相談したらいいの? ..住宅リフォーム..

住まいお助け隊

外壁塗装 瓦葺替 雨どい修理 曇替
建てつけ調整 壁紙張替 キッチントイレ
電気工事 工場の増築 建物に関することは何でも!

気軽に相談! まかせて安心! 丁寧な仕事!

～隊員は燕商工会議所会員で「燕市住宅リフォーム助成事業」の登録業者です～

今すぐお電話(燕商工会議所内) 燕住まいお助け隊 検索

0256-63-4116 新潟市東区大栄1-14-14 燕商工会議所建設業部会

こちらは有料広告です。

LINE **燕市公式 LINE 友だち募集中!**

登録はこちらから

新潟市 地域振興課 ☎0256-77-8363

相談	相談日	時間	会場など	備考
法律相談	20日(水)	午後1時～4時30分	燕市役所会議室101	担当:新潟県弁護士会弁護士(弁護士名はお問い合わせください)要予約:市民課 市民生活係☎0256・77・8107 1月4日(月)から予約受付開始
	8日(金) 29日(金)	午後1時～3時30分	燕市民交流センター	担当:新潟県弁護士会弁護士(弁護士名はお問い合わせください)要予約:燕市社会福祉協議会 ☎0256・78・7020 12月15日(火)から予約受付開始
行政相談	18日(月)	午前10時～正午	燕市役所会議室101	問合せ:市民課 市民生活係☎0256・77・8107
消費生活相談	月～金	午前9時～午後4時	※祝日、年末年始を除く	問合せ:市民課 消費生活相談窓口☎0256・77・8302
交通事故相談	月～金	午前9時～午後5時	新潟県交通事故相談所 ☎025・280・5750	内容:交通事故に関する「心の悩み」、損害賠償請求、示談の進め方など
妊娠からの子育て相談コーナー	月～金	午前8時30分～午後5時15分	子育て支援課 子どもサポート係 ☎0256・77・8224	内容:妊娠、出産、子育てに関する相談
燕スマイルサポートステーション	月～金	午前8時30分～午後5時15分	学校教育課☎0256・77・8308 smasta18@docomo.ne.jp	内容:小学生から39歳までの悩み相談(いじめ、不登校、ひきこもりなど) ※電話・メールまたは直接来所
子育て、虐待などの相談	月～金	午前8時30分～午後5時15分	社会福祉課 ☎0256・77・8105	内容:DV、虐待など要保護児童に関する相談 ※児童虐待の通告は社会福祉課または児童相談所(☎025・381・1111または全国共通ダイヤル☎189)へ
高齢者に関する相談	燕市地域包括支援センター:おおまがり☎0256・61・6165/さわたり☎0256・62・2900/吉田地区☎0256・94・7676/分水地区☎0256・97・7113			
女性のための総合相談窓口	19日(火)	午前9時～正午 午後1時～4時	燕市民交流センター	内容:夫婦、家族、育児、介護、セクハラ、DVなど 要予約:☎0256・92・2121(予約専用・地域振興課)
女性福祉相談	月～金	午前8時30分～午後5時15分	新潟県女性福祉相談所 ☎025・381・1111	内容:DVなど
新潟県男女平等推進相談室	月～金 土	午前11時～午後6時 午前10時～午後5時	※祝日、年末年始を除く	新潟県男女平等推進相談室 ☎025・285・6605
自殺対策 いのちの電話	毎月10日	24時間 (午前8時～翌日午前8時)	☎0120・783・556 (フリーダイヤル)	担当:日本いのちの電話連盟
	年中無休	・24時間	☎025・288・4343	担当:新潟いのちの電話事務局
新潟県こころの相談ダイヤル	毎日	24時間	☎0570・783・025	担当:新潟県障害福祉課 いのちとこころの支援室
ひきこもり相談	月～金	午前8時30分～午後5時	新潟県精神保健福祉センター ☎025・284・1001	内容:ひきこもりに関する相談
心配ごと相談	6日(水)・13日(水)・20日(水)・27日(水)	午後1時～4時	燕市民交流センター	問合せ:燕市社会福祉協議会 ☎0256・78・7020
生活に関する相談	月～金	午前10時～午後5時	県央ライフサポートセンター ☎0256・36・5757	内容:労働、金融、法律、家庭など
司法書士相談	7日(木)	午後1時～3時	燕市役所会議室101	担当:さくらまち事務所 予約受付:関川司法書士事務所 ☎0256・66・3314 ※月～金 午前9時～午後5時
労働・年金相談	28日(木)	午前10時～正午	吉田産業会館	担当:社会保険労務士会三条支部社会保険労務士 1週間前までに要予約:吉田商工会 ☎0256・93・2609
就職相談	月～金	午前9時～午後4時30分	※祝日、年末年始を除く	担当:燕市地域職業相談室 ☎0256・94・7055 内容:仕事の相談・紹介
若者のための就職相談	毎週火・木曜日	午後1時30分～3時30分	燕市民交流センター、燕庁舎、吉田産業会館、中央公民館、分水福祉会館のいずれか(お問い合わせください)	担当:三条地域若者サポートステーション 内容:15～49歳までの人、またはその家族の就労相談 要予約:☎0256・32・3374 ※祝日、年末年始を除く

紙上ブログ
燕市長 鈴木カ

新型コロナ禍で行
事の縮小や部活の大
会中止等、義務教育
最終年に通常の学校
生活ができなかった
中学3年生約600
人を応援する事業を
実施しました。

先月は、陸上の飯
塚翔太さん、ソフト
テニスの九島一馬さ
ん、卓球の平野早矢
香さん、バレーボー
ルの大林素子さんら
有名アスリートによ
る講演と技術指導を
行いました。

また、SMAAPの
「青いイナズマ」の
作詞家 森浩美さん
が主宰する朗読劇
「家族草子」や燕市
PR大使 本宮宏美
さんによるコンサ
ートも観賞してもら
いました。

これらを通じて、
みんなが良い思い出
と新たな夢をもって
卒業してくれること
を願っています。

本申込ではありませんので、お気軽にご利用ください。

ネット
パソコン スマートフォン
簡単 仮申込

簡単にローンの仮申込ができます。

お手続きの流れ ▶
まずはアクセスHPへ ▶
仮申込ページに必要事項を入れて送信! ▶
審査結果のご連絡 ▶
本申込ご契約

対象商品 ●不動産担保住宅ローン ●無担保住宅ローン(リフォームローン) ●マイカーローン ●教育ローン ●フリーローン ●カードローン(マイプラン)

ろうきん燕支店 TEL.0256-64-3161

新潟県交通災害共済

お見舞金の請求はお済みですか?
お見舞金の請求期間は交通災害を受けた日から起算して「1年以内」です。
ぜひもう一度ご確認を!

新潟県市町村総合事務組合

◀こちらは有料広告です。

※この広報紙は、環境にやさしいベジタブル・オイル・インクを使用しています。