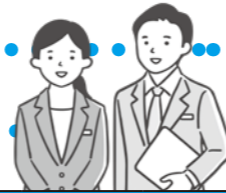




## 年末・年始の市役所などの業務日程



■ 12月28日(木)までは定例の休館日の施設を除き、通常通り開庁、開館、営業しています。

	令和4年12月				令和5年1月			
	28日(木)	29日(木)	30日(金)	31日(土)	1日(祝)	2日(休)	3日(火)	4日(水)
<b>市役所 ※1</b>		窓口のみ ※2	窓口のみ ※2	休	休	休	休	
パスポートセンター (市民課内)		交付のみ 午後5時まで	交付のみ 午後5時まで	休	休	休	休	
<b>水道局 (燕庁舎)</b>		窓口のみ	窓口のみ	休	休	休	休	
<b>社会教育施設</b> 公民館(吉田公民館を除く)/図書館/文化会館/勤労青少年ホーム/吉田ふれあいセンター/市民交流センター		休	休	休	休	休	休	
吉田公民館	施設改修に伴い3月まで休館							
<b>史料館</b> 産業史料館/分水良寛史料館/長善館史料館		休	休	休	休	休	休	
<b>スポーツ施設</b> 燕市体育センター/総合体育館(吉田・分水)/燕勤労者体育センター/スポーツランド燕/吉田北体育センター/粟生津体育センター/武道館(吉田・分水)/屋内ゲートボール場/ジムナスト分水/国上勤労者体育センター/四箇村ふれあい館/分水多目的屋内運動場/サンスポーツランド分水/スポーツパーク/小中川グラウンド/つばくろ運動広場/テニスコート(吉田・分水)/吉田野球場/吉田屋外ゲートボール場/吉田総合グラウンド/燕北多目的武道場		休	休	休	休	休	休	
B&G 海洋センター (プール)		休	休	休	休	休	休	休
ビジョンよしだ	施設改修に伴い2月まで休館							
<b>保健福祉施設</b> 保健センター/障がい者地域生活支援センター(はばたき)/老人集会センター/吉田老人センター/分水福祉会館	老人集会センターのみ休館	休	休	休	休	休	休	老人集会センターのみ休館
<b>児童施設</b> 保育園/こども園		希望保育 ※3	希望保育 ※3	休	休	休	休	
吉田児童センター/児童館/児童クラブ/なかまの会/子育て支援センター		休	休	休	休	休	休	
こどもの森	休(休館日)	休	休	休	休	休	休	休(休館日)
<b>その他の施設</b> 吉田産業会館/燕勤労者総合福祉センター/防災センター展示ホール/教育センター/SORAIRO 国上-道の駅国上-/酒呑童子の湯(足湯)		休	休	休	休	休	休	
てまりの湯				午前10時~午後4時	午前10時~午後4時	午前10時~午後5時		
斎場				休	休			
<b>公共交通</b> 循環バス「スワロー号」/広域循環バス「やひこ号」/予約制乗合ワゴン車「おでかけきらん号」/燕市コミュニティバス実証運行		休	休	休	休	休	休	

- ※1 市役所に来庁の際は正面入り口をご利用ください(他の入り口は防犯上の都合により封鎖しています)。
- ※2 会計課、市民課(マイナンバーカード業務は行いません)、保険年金課、子育て支援課、健康づくり課、社会福祉課(援護係、障がい福祉係は30日間の窓口業務は行いません)、収納課、税務課の窓口業務のみ行います。燕サービスコーナー・分水サービスコーナーは業務を行いません。なお、お取り扱いできない業務もあります。詳しくは各担当課までお問い合わせください。
- 住民票や印鑑登録証明書などの各種証明書は、コンビニなどのマルチコピー機からマイナンバーカードを利用して取得することができます(「コンビニ交付サービス」利用時間:毎日午前6時30分~午後11時、システムメンテナンス時除く)。
- ※3 希望保育は、指定の保育園・こども園で行います。

# 燕市人事行政の運営状況を公表します

職員数の推移や職員の給与の状況などについて、「燕市人事行政の運営等の状況の公表に関する条例」に基づきお知らせします。

## 1. 職員数の推移 (各年度4月1日現在)

平成29年度	平成30年度	令和元年度	令和2年度	令和3年度	令和4年度	過去5年間の増減数(率)
626人	632人	602人	592人	585人	586人	▲40人 (▲6.4%)

※職員数は、一般職に属する常勤の職員の数で、退職者などを含んでいます。

## 2. 職員の給与の状況

### ①人件費(令和3年度普通会計決算)

歳出額(A)	人件費(B)	人件費率(B/A)
418億6,352万円	54億8,936万円	13.1%

※人件費には一般職員および特別職(市長、議員など)の給料や報酬のほか、共済負担金などが含まれます。

### ②職員給与費の状況(令和3年度普通会計決算)

職員数(A)	給与費				一人当たりの給与費(B/A)
	給料	職員手当	期末・勤勉手当	計(B)	
559人	19億7,112万円	3億201万円	7億184万円	29億9,146万円	535万円

※職員手当には退職手当負担金を含みません。

※燕市の一般行政職の給与水準は、国家公務員を100としたラスパイレズ指数では、95.5となります。

### ③初任給(令和4年4月1日現在)

区分	初任給
一般行政職	大学卒 182,200円
	高校卒 150,600円
技能労務職	高校卒 147,900円

### ④平均年齢と平均給料月額(令和4年4月1日現在)

区分	平均年齢	平均給料月額
一般行政職	40.5歳	290,343円
技能労務職	51.8歳	283,196円

### ⑤特別職の報酬など(令和4年4月1日現在)

	給料月額	報酬月額	期末手当
市長	904,100円	議長 436,600円	年間3.25月分
副市長	686,700円	副議長 362,100円	
教育長	623,000円	議員 344,400円	

### ⑥職員の手当(令和4年4月1日現在)

期末手当	勤勉手当
年間2.45月分(1.35月分)	年間1.85月分(0.90月分)

※( )内は再任用職員に係る支給割合です。

## 3. 職員の分限と懲戒処分(令和3年度)

### ①分限処分

降任	免職	休職	降給
0件	0件	21件	0件

### ②懲戒処分

戒告	減給	停職	免職
0件	0件	0件	0件

※同一の者が複数回にわたって処分されたときは、その数を重複して計上しています。

## 4. 職員の福祉と公務災害などの状況(令和3年度)

### ①健康診断等の受診状況

定期健康診断	343人
人間ドック	192人

### ②公務災害と通勤災害の発生状況

公務災害	2件
通勤災害	0件

## 5. 職員のサービスの状況(令和3年度)

職務専念義務免除	9件
営利企業等従事許可	8件



◀詳しくは市ホームページへ

●問合せ 総務課 人事係 ☎0256・77・8318