

## 謹賀新年 卯

2023 年の干支は「みずのとう癸卯」。癸卯はこれまでの努力が実を結び、勢いよく成長し飛躍するような年になると言われています。一人ひとり、実りある1年でありますように。



## 国の育休制度が変わりました

誰もが仕事と育児を両立できる社会の実現を目指し、制度改正が行われています。

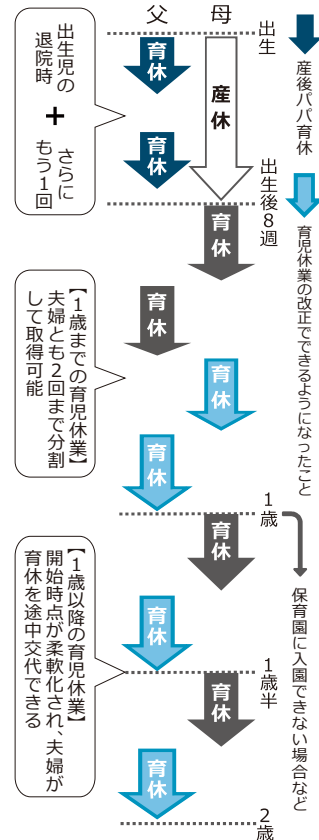
昨年10月には、産後パパ育休が新設されるとともに、育児休業の分割取得などが可能となりました。

### 【産後パパ育休の創設】

対象期間	出生後 8週間まで
取得可能 日数	最大 4週間
分割取得	2回まで 可能 (初めにまとめて申出)
休業中の 就業	条件を 満たせば 可能

●育児休業と産後パパ育休はどちらも取得することができます。

### 【改正後の育休の取得例】



**市長** 新年おめでとーござい  
ます。今回の座談会では、育  
休の体験談をお聞きし、パパ  
育休の取得が広がるきっかけ  
にしたいと思います。

**「私たち、育休とりました！」**

**市長** 育休を取得したきつ  
かは？

**羽柴** 初めは有給休暇で対応  
しようと考えていましたが、  
ニュースで育休の法改正を知  
りました。つばめ福祉会  
は、パパ育休の事例はありま  
す。

せんでしたが、上司から快諾  
をもらって2カ月間取得しま  
した。

**毛島** 育休取得の奨励金のパ  
ンフレットが、市から会社  
に郵送されてきたのがきっかけ  
です。子どもが産まれてくる  
ので休まなければと考えてい  
たら、ちょうどいいタイミン  
グで届きました。市の奨励金  
は市外在住者も対象になっ  
ていたのでうれしいですね。

**市長** 燕市内の企業は働きや  
すいPRできるように、市

外に住んでいる人も対象にし  
ています。中野さんはいかが  
ですか？

**中野** 私は、4年前の第二子  
の時と、1年前の第三子の時  
にパパ育休を取りました。妻  
が第二子の時に切迫流産にな  
り、子どもと二人だけの生活  
をした時期があつて、そのと  
き、妻の大変さやありがたさ  
が身にしみて分かりました。  
その経験から、育休をとって  
妻をサポートできればと考え  
ました。



▲吉田児童センター「笑来童」で座談会を行いました。

近年、核家族化の進行やワーク・ライフ・バランスへの関心の高まりを背景として、  
"男性の育休取得"に注目が集まっています。  
今年の新春座談会のテーマは「パパ育休」。  
市内の企業に勤務する育休パパの皆さんとその事業所の方々にお集まりいただき、  
お話をお聞きました。

# 育休パパの座談会

「パパ育休」はかけがえのない時間！

## 座談会参加者を紹介



しづき 中野 渉さん  
代表取締役社長 3児(5歳、3歳、0歳)のパパ

### 株式会社 SUS (花見)

チタン・ステンレスの金属製品を企画・製造・販  
売しています。

朝礼で制度の活用を呼びかけるなど、仕事と私生  
活を両立でき、従業員がイキイキと働けるように取  
り組みを進めています。



わたなべ やよい 毛島 洋介さん  
取締役 3児(4歳、2歳、0歳)のパパ

### 株式会社 丸長建設 (米納津)

道路・下水道・ほ場整備などの建設工事を行っ  
ています。

育児・介護休業制度について対象となる従業員に  
直接声をかけ、説明するなど取得しやすい環境づく  
りを心がけています。



いけうち あきら 羽柴 智さん  
つばめ福祉園 園長 3児(7歳、4歳、0歳)のパパ

### 社会福祉法人 つばめ福祉会 (大曲)

高齢福祉と障がい福祉のサービス提供を行うと  
ともに、福祉全般の相談支援も行っています。

育休制度や就業規則をダイジェスト版にして従業  
員にお知らせするなど、取得しやすい風土づくりに  
努めています。





## 子育て応援施設を紹介



■吉田児童センター「笑来童」  
未就学の子どもたちが遊べるプレイルームのほか、こども図書館や元気に思い切り遊べるミニ体育館があります。



■児童研修館「こどもの森」  
子どもたちの豊かな感性を育む体験活動を行っています。体を動かせる広いスペースや絵本コーナーもあります。



■分水児童館「童楽夢」  
体を使って遊べるプレイルームや、読書や工作を楽しむ和室があります。子育て支援センターも併設しています。

場合、ある程度は先の予定が見通せるのでうまく調整できればいいですね。

**渋木** タイミングの問題は私も感じています。ただ、その人に対処できない業務があるということは、会社としてのリスクになることもありま。育休取得は、一人ひとりの業務を見直し、社員同士がフォローし合う良い機会になるとも思っています。実際には、業務に少し遅れが出る部分もあったので、体制をより確立させていくことが今後の課題ですね。

■復帰プログラムを育休パパにも  
**市長** 育休パパの皆さん、職場に復帰するときに不安はありませんでしたか？

**羽柴** 休んでいる間に新しいルールができていて戸惑う部分もありましたが、同僚に教えてもらいながら慣れていきました。育休中も、同僚から情報をもったりしていましたよ。

**池内** 女性で長く休んだ職員には、復帰プログラムを用意していますが、今後、男性向けにも準備が必要ですね。



**毛島** 私は5日間で短かったです。意外と体が仕事モードになるまで時間がかかりましたね。

■パパ育休の先例をつくる！  
**市長** 周りの反応はいかがでしたか？

**毛島** 私は妻の入院期間の5日間、育休を取りました。子どもたちも不安そうな表情をしていたので、一緒にいてあげられて良かったです。妻も安心して入院期間を過ごせたと言ってくれましたよ。

**市長** 最初の5日間って、すごく大切ですね。その期間にしっかりと奥さんのサポートができるかどうかで、その後

が全然違つと思います。  
**中野** 会社の反応として、社内から冗談半分で「2カ月間も休んで何するんだ」と言われたことがあります。いっぱいあるんですけどね(笑)。パパ育休がまだ広まっていない頃だったので、自分が先例をつくって男性でも育休を取っていいんだと、後に続く人たちに示したいという気持ちもあつたんです。

■フォローし合つてパパ育休  
**市長** 各事業所で、パパ育休取得の推進や働きやすい環境

をつくるべくしています。  
**池内** 育休パパの制度や経済的支援について、対象者への声かけを主にしています。  
**市長** 経済的な支援は市でも用意していますが、代わりの人の補充の問題がネックになつているとよく聞きます。特に建設業は急に代わりをとるのも難しいですね。  
**渡辺** 今回はたまたま、工事が終了してひと段落している期間でしたが、正直なところ、忙しい中だと難しさもあるかもしれません。でも、育休の

## 燕市は パパ育休を応援します！

### つばめ子育て応援企業

仕事と子育てが両立できる職場環境づくりに積極的に取り組む企業を認定します。44事業所が認定されています。(令和4年12月14日現在)

### 男性の育児休業取得促進奨励金

つばめ子育て応援企業に勤務する男性従業員が、5日以上の子育休を取得した場合、奨励金を交付します。

■5日以上14日未満の子育休

事業所へ 7 万円 / 取得者へ 5 万円

■14日以上の子育休

事業所へ 15 万円 / 取得者へ 5 万円

- ・市外在住の従業員も対象です。
- ・2歳未満の子の養育のための育休が対象です。

詳しくは、市ホームページへ▶



## 育休パパの仕事と育児

### ●中野さんの仕事と育児



▲育休は、子どもの成長を感じることができる時間となるとともに、より子育てに積極になるきっかけになったそうです。



▼自社製品の生産管理の業務を行う中野さん。

製品や製造工程に不具合がないかチェックし、管理を行っています。

### ●毛島さんの仕事と育児



▲育休を通して、普段はしなかった料理なども積極に行うようになったと語ってくれました。



▼建設工事の施工管理業務を担う毛島さん。

ドローンを使用して施工状況や現場の確認を行うこともあります。

### ●羽柴さんの仕事と育児



▲育休中は、普段できない保育園の送り迎えを行うなど、子どもたちと関わる時間が増え、かけがえのない経験になったといいます。



▼特別養護老人ホームで介護福祉士として働く羽柴さん。笑顔で入居者に接し、寄り添う姿勢で信頼も厚い羽柴さんです。



令和6年度中オープン(予定)

## 全天候型子ども遊戯施設



天候に左右されず、みんなが楽しめる施設を目指して設計を進めています。交通公園・こどもの森と隣接するエリアにオープン予定です。

をするのが当たり前になっていきます。遠慮することなく取得してほしいです。

**中野** 育休期間は、人生の中でもかけがえない時間になると思います。一番身近にいる家族を幸せにできるのは、父親の仕事だと思って積極的に育休を取ってほしいと思います。絶対に良い経験になりますよ。

**市長** ぜひ、これからパパになる人は続いてほしいですね。市としては、パパ育休が広がり、みんなが育児も仕事も楽しみながら、生活できる社会を目指して取り組みを進めます。また、「子育てするなら燕市」と思ってもらえるように、子育て支援を充実させていきます。本日は、ありがとうございました。

**渡辺** 毛島さんがパパ育休を取ったことで、「次は自分たちも育休を取れる」と思ってくれていると思います。

**渋谷** 以前は、パパ育休に対して難色を示した社員もいました。会社として育休取得を推進していく方針を繰り返し伝え、実績もできてきた中で、男性も育休を取るのが当たり前という風土がつくれてきたと思っています。

**市長** これからパパになる皆さんへ向けてメッセージをお願いします。

**羽柴** 燕市は制度が充実してきていますし、周りも温かい目で見てくれると思います。パパ育休がより取りやすくなっていることを期待します。

**毛島** 夫婦が協力して子育て

### 育休で職場もハッピー

**市長** 事業所の皆さん、育休取得を推進する中で従業員に変化はありましたか？

**池内** 男性職員が「育休どうだった？」と羽柴さんに聞いている姿を見かけます。

**市長** 羽柴さんは、そういう時どう答えていますか？

**羽柴** 「子どもたちのために取って良かったよ」と話しています。次につながっていくと良いですね。

**池内** あと、パパ育休を取った職員に「子どもは元気にしてる？」とか声かけが多くなりました。コミュニケーションが円滑になっている気がしますね。

### 育休パパが提言！

**市長** 育休パパの皆さん、燕市の子育て政策について思うことはありますか？

**羽柴** パパ育休取得の補助金が県と市からありましたが、直前まで知りませんでした。良い制度なので、どんどん宣伝してください！

**中野** 出産前後の手続きで、市役所に向かないといけません。オンラインで病院からでもできるようにすれば、楽になるなと思います。あと、全天候型の遊戯施設ができそうですよね。今から楽しみです。

**市長** 冬場や天気の悪い日に、子どもを遊ばせる場所がないという声がたくさんあり、事業化を決めました。

### ススメ！パパ育休

**市長** これからパパになる皆さんへ向けてメッセージをお願いします。

**羽柴** 燕市は制度が充実してきていますし、周りも温かい目で見てくれると思います。パパ育休がより取りやすくなっていることを期待します。

**毛島** 夫婦が協力して子育て

## 子育てするなら燕市で！

- 妊娠から出産、子育てまで全力で支援します -

ここで紹介しきれない情報がまだまだあります！▶



※  
100以上の  
豊富なメニュー

※「第2期燕市子ども・子育て支援事業計画 次世代育成支援行動計画 具体的な事業内容と目標」より

### 子育て世帯応援

#### ●子育て応援カード

中学生以下の子どもがいる保護者や妊娠中の人を対象に、協賛企業の優待を受けられるカードを交付しています。



### 助成制度など

#### ●子ども医療費助成

18歳までの子どもの医療費を助成します。

#### ●おむつ用ごみ袋をプレゼント

0歳～3歳未満の乳幼児の保護者にお渡ししています。

### 一時預かり

#### ●ファミリー・サポート・センター

送迎や見守りなど子育ての相互援助を行う会員組織です。

#### ●病児保育室「あおぞら」

ところ 吉田 3507-3

☎ 0256-78-8014



### 結婚

#### 婚活応援

#### ●つばコン de ハッピー∞プロジェクト

結婚を希望する男性・女性を応援。出会いのイベントを開催しています。

#### 妊活応援

#### ●不妊治療費助成事業

不妊治療の保険適用分の自己負担額を、年度内 50万円を上限に全額助成します。助成回数の上限はありません。

### 妊娠

#### ●妊産婦医療費助成

医療費の自己負担額(3割負担)を全額助成します。

### 育児相談・講座など 妊娠中のお悩みや、子育て全般に関する心配事を解消します。

#### ●妊娠からの子育て相談コーナー

「妊娠や出産」、「子どもの発達」などの相談に対応します。電話相談も可。

ところ 子育て支援課(市役所1階16番窓口)

相談時間 平日 午前8時30分～午後5時15分

☎ 0256-77-8224

#### ●オンライン子育て相談

子育てコンシェルジュが相談に応じます。詳しくはこちら▶



### 出産

「保健センターの相談など」

#### ●ハッピーベビークラブ

妊婦体験・沐浴体験などを通して安心して赤ちゃんを迎える準備ができます。

#### ●妊産婦・新生児等訪問

妊娠中、産後に助産師が自宅に訪問し、相談を行います。

#### ●育児相談会

詳しくはこちら▶



### 子育て

### 子育て支援施設

#### ●子育て支援センター

親子遊びのイベントやフリースペース開放のほか、子育てに関する相談などを行っています。



▲子育て総合支援センター「すくすく」

### 就学支援

#### ●燕市奨学金制度

成績の優秀な学生などが経済的な理由から修学することが困難な場合に、市が学費などを無利子で貸し出します。

### 就学



# 2023 つばめ桜まつり 各種募集案内

大河津分水路への【感謝】と観桜客への【おもてなし】の心で生まれた「分水おいらん道中」。  
その心を受け継ぎ、一緒に楽しく「おもてなし」に参加する人を大募集します。

- ・2023 つばめ桜まつり 4月3日(月)～16日(日)
- ・第78回分水おいらん道中 4月16日(日) 14:00～ 会場：大河津分水桜並木
- ※天候不良時は分水総合体育館にて、2回に分けて開催します。①12:30～／②14:30～

## 第78回分水おいらん道中参加者募集

### ■おいらん役(3人) 応募締切 1月31日(火) 必着

- 応募資格 ・18歳以上で、健康で体力に自信のある女性(産前または授乳中の人はご遠慮ください)。  
・既婚、未婚、国籍、住所は不問。  
・二次審査会[3月11日(土)午後]と3月25日(土)午後・4月7日(金)夜・12日(水)夜の練習会に参加必須。
- 応募方法 ①観光協会ホームページの申込専用フォームに入力して申し込み  
②必要事項を記載した用紙(形式自由)を提出(ファクス・電子メール・郵送・持参)  
※【カラー写真2枚(L判・縦・上半身撮影／①正面・②側面の各1枚)】も併せて提出。  
スナップ写真・加工不可。指定の写真以外を提出した場合、審査対象外となることがあります。

### ■付き人役(26人) 応募締切 1月31日(火) 必着

配役名	人数	性別・年齢	行事日程(予定) ※各日参加必須。詳細は参加決定後に通知
ほうかん	3人	女性：18歳～40歳	3月25日(土)午後、4月7日(金)夜、4月12日(水)夜の練習会
かさ持ち	3人	男性：18歳～40歳	4月12日(水)夜 練習会
てこまい 手古舞(5人)	合計 7人	女性：15歳～30歳 ※希望配役応募者多数の場合は、抽選結果に応じて、もう一方の配役で参加	3月25日(土)午後 事前説明会 ※手古舞のみ、その後練習会とカツラ合わせ
しんぞう 新造(2人)			
ちやうちん 提灯持ち	1人	男子：(新年度)小学4年生～中学3年生	—
みどり(2人) かむろ(2人)	合計 4人	女子：(新年度)小学2～3年生 ※配役は原則、身長順で振分け	4月15日(土)午後 事前説明会
まいこ 舞妓	8人	女子：(新年度)小学2～6年生 ※着物のみ各自持参	

- 応募方法 ①観光協会ホームページの申込専用フォームから申し込み  
②必要事項を記載した用紙(形式自由)を提出(ファクス・電子メール・郵送・持参)  
※応募者多数の場合、3月11日(土)午前に抽選会をします。  
申込締切後、抽選会案内または決定通知を郵送します。

#### 応募に関しての 共通注意事項

- ・申込必要事項は、観光協会ホームページよりご確認ください。
- ・家族、職場の了承を得て申し込みください。
- ・本応募による賞金・謝金の授与はありません。
- ・個人情報は厳重に管理し、行事に係る事由以外には使用しません。

## 広告募集 (申込期間：1月4日(水)～31日(火))

### ■パンフレット広告(お弁当・その他)

大きさ 5.4×4.5cm / 広告料 1万円 / 商品写真・名称・価格・店舗情報(店舗名・住所・電話番号)を掲載  
※『桜』や『つばめ』にゆかりあるお弁当や商品に限定します。

### ■大河津分水堤防への広告協賛募集

電気ぼんばり 3万5,000円 / プラカード 1万3,000円

## 応募先・問合せ

燕市観光協会 つばめ桜まつり実行委員会 事務局 ☎ 0256・64・7630 ファクス 0256・64・7638

電子メール oiran-docyu@tsubame-kankou.jp

〒959-1263 燕市大曲 4330-1(燕市産業史料館内)

営業日 平日8:30～17:00(12月29日～1月3日は休業)

燕市観光協会ホームページ▶



モシブラン大福



名前のない〜ぷりん〜



ラズベリー・ショコラロール



チョコレート大福



苺とホワイトチョコのマカロン



生チョコアラカネ



「ツバメルシェ スイーツグランプリ」を3年ぶりにグランプリ形式で開催します。美味しいスイーツのほかに、おしゃれな雑貨などのクリエイターさんたちが大集合!!

市役所と吉田産業会館の間でシャトルバスを運行します。



てんじんこう  
天神講 絵付け体験

どなたでも参加できます!

各回1時間、定員6人、  
①11:00～②14:00～ 参加費 600円

会場：吉田産業会館

●問合せ 商工振興課 産業支援係 ☎ 0256・77・8231



クレーム・オー・ショコラ



生チョコどら焼き



ショコラカスタードのケーキ



たっぴり霜のタルト



キャラメルモシブランデコショ



むかしのプリン



# マイナンバーカードを使って 確定申告！

## ご自宅からスマホで申告できます！

確定申告は、ご自宅からマイナンバーカードを利用した e-Tax・スマホ申告が便利です。

スマホで国税庁ホームページの「確定申告書等作成コーナー」にアクセスすると、スマホ専用画面から確定申告を行うことができます。



動画で見る  
確定申告



確定申告書等  
作成コーナー

## スマホ申告はとても便利！

- 休日でも 24 時間、申告することができます。
- 画面の案内に沿って入力すると、自動で計算します。
- 還付申告の場合、e-Tax なら早期に還付金を受け取ることができます。
- 給与所得の源泉徴収票をスマホのカメラ機能で読み取ると、記載内容が入力画面に自動反映されます。
- 令和 4 年分からは、スマホで青色申告決算書・収支内訳書を作成することができます。
- 令和 4 年分からは、申告の際に必要なマイナンバーカードの読み取り回数が 1 回になります（過去にマイナンバーカードを利用し、申告した人が対象）。

## こんなケースはスマホ申告がオススメ！

- 年末調整済で、医療費控除やふるさと納税などの寄附金控除を申告したい。
- 年末調整が済んでいない。
- 2 力以上の給与所得がある。
- 年金収入や副業などの雑所得がある。
- 株式などの譲渡をした（特定口座を持っている）。



- マイナポータル連携により、一部の所得控除などが自動入力されます。

【令和 4 年分から新たに自動入力対象となる情報】

- ◆ 1 年間分の医療費の情報
- ◆ 公的年金などの源泉徴収票
- ◆ 国民年金保険料



マイナポータル  
連携



※ 申告にはマイナンバーカード読み取り対応のスマホが必要です。

## スマホ申告相談会を開催します

ご自身のスマホを操作して、確定申告書を作成しませんか。操作で分からないところは職員がサポートします。

- **と き** 1 月 30 日(月) ※完全予約制
  - ① 午前 10 時 30 分
  - ② 午後 1 時 30 分
  - ③ 午後 3 時
 (所要時間は 1 時間程度)
- **ところ** 吉田産業会館 1 階 第 1 会議室
- **予 約** 燕市公式 LINE にて (1 月 6 日(金)～)



予約はこちら

- **対 象** 所得税などの申告が必要な人(還付申告など)
- **定 員** 各回 14 人
- **持ち物** スマホ (マイナンバーカードが読み取りできるもの)、マイナンバーカード、確定申告に必要な書類 (源泉徴収票・社会保険料控除証明書・寄附金の証明書・記入済みの医療費控除の明細書・収支内訳書など)

- **問合せ** 税務課 市民税 1 係 ☎ 0256・77・8142  
 巻税務署 個人課税第 1 部門 ☎ 0256・72・2357

### ●事前にご準備ください！

- ① **マイナポータル (アプリ) をインストール**  
 インストールは次の二次元コードをご利用ください。  
 ※機種によってインストールできないことがあります。



iPhone 用



Android 用

### ②マイナンバーカードの暗証番号を確認

マイナンバーカードを作成したときに設定した次の各種パスワードをご用意ください。

- ◆ 署名用電子証明書パスワード (英数字 6 ～ 16 桁)
- ◆ 利用者証明用電子証明書のパスワード (数字 4 桁)
- ◆ 券面事項入力補助用パスワード (数字 4 桁)

### ③「利用者識別番号の通知 (IDパスワード方式)」※持っている人のみ

過去に税務署の申告会場などで発行された通知です。

● **受賞理由**  
 「地 場産業の金属加工の工場で働きたい」という思いから、溶接の資格取得にチャレンジ。正社員として金属加工の工場で働く夢を掴み取りました。4 人の子どもをもつシングルマザーという環境で、仕事と家事・子育てを両立している姿が夢を与えてくれます。



星野 久美 さん(藤次郎株式会社 社員)



はまだとしこ 濱田 敏子 さん(吉田地区まちづくり協議会 前会長)



● **受賞理由**  
 市内のまちづくり協議会で初めての女性会長として、吉田地区まちづくり協議会の会長を平成 23 年 5 月から 11 年間務めました。市や社会福祉協議会・地域内の学校や保育園などと連携した活動を実施し、特色のある地域づくりと地域の活性化に大きく貢献しています。

● **受賞理由**  
 「家 庭生活の充実なくして法人運営は成り立たない」をモットーに、ワーク・ライフ・バランスの充実に力を入れています。「職員が休んでも他部署から応援に行ける体制」の構築や、「ノー残業デー」の実施など、誰もが働きやすい職場環境づくりに取り組んでいます。



社会福祉法人新潟さくら会 分水いちごの実



大河津建設株式会社

● **受賞理由**  
 新たな特別休暇 (妊娠障害休暇・子育て休暇) を導入し、女性が安心して働ける職場環境を整備。また、土木施工管理技士や建設ディレクターなどの資格取得支援により、女性が現場でも業務所でも幅広く活躍でき、就業の定着につながる職場づくりに取り組んでいます。

## 燕市版スリールール

つばめ輝く女性表彰を受賞された皆さんを市公式 YouTube で紹介しています。この動画は、関西テレビ「セブンルール」を参考に制作・公開しています。

●PR動画はこちらからご覧いただけます▶



# 「つばめ輝く女性表彰2022」受賞者を紹介します

市では、すべての女性が輝いて活躍しやすい環境づくりを推進するため、身近なモデルとなる女性や女性の活躍を応援している事業所・団体を表彰する「つばめ輝く女性表彰」を行っています。今年度の受賞者を紹介します。

● 問合せ 地域振興課 協働推進係 ☎ 0256・77・8361



地域を守る縁の下の力持ち

# 民生委員・児童委員

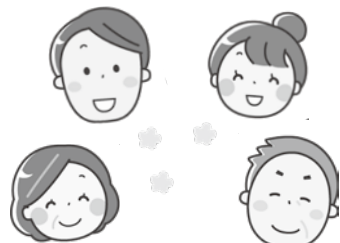
## の皆さんをご紹介します

民生委員・児童委員の一斉改選が行われました。今回、委嘱された民生委員・児童委員の皆さんをご紹介します。

困ったことや悩み事のある人・困っている人が周りにいる人は、いつでも担当地区の民生委員・児童委員にご相談ください。名簿は令和5年1月1日現在のものです。

●民生委員・児童委員は、厚生労働大臣の委嘱を受け、地域の私たちの実態を把握するとともに、困っている人の相談に乗りながら市役所と連携し、地域の皆さんが安心して暮らせるように地域福祉を進めている人たちのことです。3年ごとに改選されます。

●問合せ 社会福祉課 児童福祉係 ☎0256・77・8186



### 燕第一地区

担当地区	氏名	住所
南一丁目	大森 美恵子	南1-10-12
南二丁目・三丁目	水野 裕子	南2-10-11
南四丁目	田代 典子	南4-4-9
南五丁目	加藤 壽一郎	南5-3-22
南六丁目	石塚 佳子	南6-8-35
南七丁目・八丁目	田巻 啓子	南7-5-23
殿島一丁目	氏田 房子	殿島1-7-18
殿島二丁目	堀越 基	殿島2-7-16
井土巻一丁目の一部(弥彦線から東側)・四丁目・五丁目	土田 ゆき子	井土巻4-9-3
井土巻一丁目の一部(弥彦線から西側)・二丁目・三丁目	佐々木 義浩	井土巻3-1-6
東町	飯野 実幸	佐渡2-5-29-1
秋葉町一丁目	玉橋 テル子	秋葉町1-7-26
仲町	本多 哲雄	仲町2-40
宮町	捧 清次	宮町6-14
新町・穀町	外川 潤一	新町4-5
朝日町・日之出町	金子 恵美子	日之出町1-3-1
中央通一丁目・二丁目・幸町	関口 満江	中央通1-1-29

### 燕第二地区

中央通三丁目	池田 寿雄	中央通3-12-15-1
本町一丁目・二丁目	石黒 寧	本町2-3-24
小高	土田 左斗美	小高3-3-9
佐渡	遠藤 みどり	佐渡4-1-9
主任児童委員	田中 喜代子	小高1-2-21-5
秋葉町二丁目	関川 美保子	秋葉町2-11-21
秋葉町三丁目	本間 敏子	秋葉町3-10-23
秋葉町四丁目	七里 恵子	秋葉町4-3-25
水道町一丁目・二丁目	加藤 チズ子	水道町2-3-12
白山町一丁目	選任中	
白山町二丁目・寿町	武田 幸男	白山町2-3-15
白山町三丁目	大橋 雅子	白山町3-7-16
下太田	飯塚 とも子	東太田2-6-3-5
新栄町	白井 久美子	東太田3-1-5-1
寺郷屋・前郷屋	選任中	
中央通四	本間 秋子	小高5-3-16
中央通五の一五の二	大泉 亮子	杣木2-3-6
中央通五の三	原野 敏光	東太田8-9-7-3

### 燕第三地区

小池	佐藤 美恵子	小池5-6-0-2-1
柳山	坂井 喜代	杉名6-7-0
杉名・杉柳	清水 幸子	杉柳10
道金	袖山 光子	道金5-8-6
小池新町	石沢 厚子	小池新町41
八王寺	金山 節子	八王寺9-9-5-子
大曲	佐藤 稔	大曲6-2-4-3
水道町三丁目	廣川 玲子	水道町3-11-31
水道町四丁目	小林 文郎	水道町4-16-55
水道町四丁目	亀山 松男	水道町4-5-39
緑町	沖坂 弘子	東太田6-2-0-1-1
主任児童委員	藤田 静子	八王寺26-4

### 燕第四地区

灰方・灰方南	齋藤 勉	灰方4-1-5
三王淵・関崎	関崎 幸孝	関崎69
二階堂・又新	石川 勝	又新8-5-1
小古津新・勘新	田野 裕美子	小古津新1-6-4-0
大船渡・小中川	選任中	
小牧・中川・栄町	梅田 武夫	小牧3-9-7
四ツ屋・次新・児ノ木	鈴木 正一	次新71
新生町	平岡 浩明	新生町1-3-19
花園町	小澤 和雄	花園町15-5
松橋・長渡	選任中	
館野・長所	橘智恵子	長所9-1-4-2
主任児童委員	大石 吉輝	長所甲30

### 吉田地区

西横・横地・中村	佐々木 則夫	西横1-1-1-6
中組・上組・小島	阿部 政英	佐渡山5-6-9-7-2
雀森・稲葉・康塚・申組	選任中	
乙組・南組・南組団地	佐野 武典	米納津5-5-6-4
新保・大保・富永・吉田・桃山町・吉田吉栄(弥彦線北側)	谷澤 武彦	米納津8-9-0-1
高木・野本・田中	小林 弘子	高木5-9-3
上組第一・上組・中組・中央・下組・上河原	鈴木 貴子	粟生津94
北上第一・北上第二・横町・下組第一・下組第二	選任中	
溝・溝古新	選任中	
吉田西太田一区	川島 敏和	吉田西太田1-2-2-2
吉田西太田二区・四区	選任中	
吉田西太田三区	吉儀 春子	吉田西太田18-3

吉田下中野	平出 優子	吉田下中野7-4-7-3
吉田法花堂	吉田 久美子	吉田法花堂1-5-2-6
吉田春日町・吉田曙町	高柳 京子	吉田曙町7-3
吉田鴻巣・吉田若生町	長谷川 紀博	吉田若生町3-1-15
吉田本所・吉田幸町	田中 智子	吉田本所1-4-5-12
吉田宮小路・吉田本町・吉田寿町	右近 喜代子	吉田本町2-5-1
吉田神明町・吉田学校町	堀 範子	吉田神明町3-1-11
吉田文京町	藤田 晴夫	吉田文京町11-3
吉田東町(県道吉田月潟線から北側)・吉田下町	渡邊 久美子	吉田東町9-2-7
吉田東町(県道吉田月潟線から南側)・吉田神田町	近藤 シズイ	吉田神田町10-2-5
吉田中町	浮蓮 明広	吉田中町11-1-13
吉田大保町・吉田吉栄(弥彦線南側)	選任中	
吉田堤町・吉田松岡町	星野 由貴	吉田堤町3-3-6
吉田旭町三丁目・四丁目	吉田 信子	吉田旭町4-6-16
吉田新田町	狩野 千鶴子	吉田新田町1-9
吉田弥生町2番・9番・29番・39番	岩井 美代子	吉田弥生町2-2
吉田弥生町1番・10番・28番	難波 優子	吉田弥生町4-2-6
吉田浜首町	三富 仁	吉田浜首町5-2
吉田新町・吉田上町	選任中	
吉田旭町二丁目・二丁目	小林 一美	吉田旭町1-5-18
吉田栄町・吉田水道町	横野 ユリ子	吉田栄町28-1-11
吉田東栄町(南側)・22番・	三輪 浩司	吉田東栄町23-3
吉田東栄町(北側)・1番・21番	選任中	
吉田日之出町	川崎 吉正	吉田日之出町30-2-22
主任児童委員	草野 要一	富永11-1
主任児童委員	南波 紀子	下粟生津2-7-4-19

簡西・筒東・釜屋	小林 房子	横田1-0-1-5-6
荒屋・光郷屋・下郷屋	村山 英明	横田1-2-8-2-6
熊森	皆川 八郎	熊森62-4
笈ヶ島	棒 裕子	笈ヶ島2-0-7-8
一ノ山・笹曲・笹曲庄・分水向山一丁目・日和団地	八子 栄子	一ノ山1-1-1-3
大川津	田辺 淳子	大川津1-0-7-7
五千石・下中条・大川津興野	平澤 眞理子	五千石3-2-7-5
分水新町・分水水道町	氏田 公墓	分水新町2-7-1-13
分水桜町	樋口 晃	分水桜町2-7-4
地藏堂本町・分水栄町	太田 雅雄	地藏堂本町3-1-12
分水大武	選任中	
分水旭町	八子 一二三	分水旭町4-6-4
分水学校町・分水向山二丁目・新興野	横山 和子	分水学校町2-6-30
分水東学校町	選任中	
砂子塚・分水弥生町	川本 久司	砂子塚3-1-1-5
上諏訪・分水文京町・分水向陽	選任中	
中諏訪・下諏訪	笹倉 誠	中諏訪7-20-4
野中才・新長	古澤 敏代	野中才6-4-0-1
新堀・泉新・分水あけぼの二丁目	西片 恵美子	新堀2-4-9-5-2
中島	勝尾 敦	中島1-1-0-7
渡部・幕島・真木山	阿部 玲子	渡部1-8-0-6-3
国上・太田	府中 洋子	太田5-0-6-7
長辰・源八新田	選任中	
上佐善の一部・中佐善・下佐善	小川 清治	佐善3-0-5-0
牧ヶ花・上佐善の一部	樋口 昭栄	牧ヶ花9-6-9
主任児童委員	山田 恭弘	分水新町2-7-1-2
主任児童委員	酒井 富美子	横田1-0-0-4-0



たてかわだんしゅん

立川談春 独演会 2023

燕公演

3月11日(土) 午後1時開演

燕市文化会館



TBS 系日曜劇場『下町ロケット』で、殿村経理部長を演じた落語家・立川談春さんの独演会を開催します。談春古典落語の神髄をご堪能ください。

■チケット販売開始日 1月9日(祝)

¥ 全席指定 4,000 円 (税込)

プレイガイド	
中央公民館	販売開始日は窓口：午前10時～、 電話：正午～受付。以降、平日の午前8時30分～午後5時15分。
ローソンチケット	販売開始日の午前10時～ 24時間対応
チケットぴあ	
イープラス	
ホクチケドットコム	

※未就学児の入場不可  
※車いす席は中央公民館でのみ販売(要予約)


☎ 社会教育課 文化振興係 (中央公民館内)  
☎ 0256・63・7002

◎ BSN イベントダイヤル  
☎ 025・247・0900

◎ サンライズプロモーション北陸  
☎ 025・246・3939

てんじんこう

越後つばめの天神講



天神講は、学問の神様・菅原道真公を命日である2月25日にお慰みし、学業成就や合格祈願、子どもの健やかな成長を願う風習です。


燕の天神講は、お供える色鮮やかなお菓子が特徴で、「天神講のお菓子を食べると勉強ができるようになる」と言い伝えられてきました。鯛や梅、エビに招き猫、だるまに大黒天など、お店によっていろいろな種類があります。皆さんのご家庭も、天神講のお菓子で春を呼び込みましょう。

【越後つばめ天神講菓子展】 燕市内の天神講菓子を一堂に集め、展示販売します。

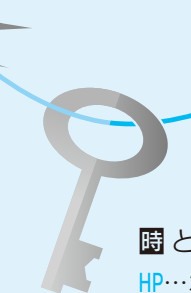
施設名	とき
■ SORAIRO 国上 (道の駅国上) ☎ 0256・98・0770	2月3日(金)～26日(日)
■ 燕三条 Wing (燕三条駅内) ☎ 0256・34・7310	1月2日(休)～2月26日(日)
■ 岩室観光施設いわむろや ☎ 0256・82・1066 新潟市西蒲区岩室温泉 96-1	2月2日(木)～24日(金)
■ 道の駅庭園の郷保内 ☎ 0256・38・7276 三条市下保内 4035	1月7日(土)～2月25日(土)
■ 新潟ふるさと村アピール館 ☎ 025・230・3030 新潟市西区山田 2307	2月4日(土)～5日(日)

※開館時間や休館日などは各施設にお問い合わせください。  
※開催日程や体験会情報など詳しくはホームページをご覧ください。

☎ 商工振興課 産業支援係 ☎ 0256・77・8231



くらしの鍵情報




時とき 所ところ 対対象 定定員 内内容 ¥料金 持持ち物 他その他 申申込 問問合せ

HP…ホームページ FAX…ファクス E…電子メール SP…「つばめ元気がかやきポイント事業」5ポイントメニュー


※料金、申込の記載がないものは「無料」「申込不要」

●新型コロナウイルス感染症の拡大防止のため、イベントや講座などを中止・延期・変更する場合があります。最新の情報は市ホームページをご覧ください。

市の新型コロナウィルス感染症特設ページ▶



催し



分水良寛史料館  
ミニギャラリー展

ミニギャラリー展へ初の出品、田巻賢太郎さん(吉田地区在住)のイラスト展です。

時 1月10日(火)～2月5日(日)  
午前9時～午後4時30分

■ 休館日 月曜日 ■ ¥ミニギャラリーは無料、良寛関係展示室は有料 関分水良寛史料館 ☎ 0256・97・2428

ラ致問題を考える  
巡回パネル展・  
拉致問題出前講座(新潟県政出前講座)

①巡回パネル展  
時 1月17日(火)～30日(月) 午前8時30分～午後5時15分  
(土・日曜日は除く) 所 市役所エントランス 関横田めぐみさんの父・滋(しづ)さんが撮影した家族写真、佐渡市で拉致された曾我(そが)ミヨシさんの写真ほか

②拉致問題出前講座  
時 1月20日(金) 午後1時30分～3時 所 市役所1階


親子科学教室  
三日月ストラップと  
「簡単カイロ」作り

紫外線で固まるレジンを使って、三日月(星の砂入り)ストラップと簡単カイロを作ります。

時 1月21日(土) 午前9時30分～11時30分 所 燕市教育センター 関燕市・弥彦村在住の園児・小学生・中学生とその保護者 定10組程度(保護者1人に子ども2人まで) 申 1月4日(水)～16日(月)

つばめホール 定40人(要申込・先着順) 内 ◎拉致問題の概要や県の取り組みなどについての説明 / ◎アニメ「めぐみ」の上映 / ◎拉致被害者(家族メッセージ) 申 1月4日(水) 午前8時30分～申込フォームか電話またはファクス(「氏名」、「電話番号」を明記)、市民課(市役所1階8番窓口)にて 関市民課 市民生活係 ☎ 0256・77・8107、FAX 0256・77・8106

申込フォーム▶



令和5年 燕市消防出初式

時 1月8日(日) 午前10時～正午  
所 燕市文化会館

時間	ところ	内容
10:00～11:20	燕市文化会館	式典 (各種表彰など)
11:30～11:40	燕市文化会館	観閲(車両行進)
11:50～12:00	駐車場	放水披露

関 燕・弥彦総合事務組合消防本部警防課 消防団係  
☎ 0256・92・1121



昨年の様子▶

良寛書道展

市内小学3年生～中学生の皆さんの書道作品展です。銅賞以上の作品を展示します。審査員による作品解説会も行います。

時 1月27日(金)～29日(日) 午前9時～午後7時 ■ 作品解説会 1月29日(日) 午後2時～ 所 吉田産業会館 関社会教育課 文化振興係(中央公民館内) ☎ 0256・63・7002



## 公営住宅の入居者を募集

☎ 0256・77・8287

・申込多数の場合は選考もしくは抽選となります。

・入居には所得要件などの条件がありますので、応募の前に必ずご相談ください。

・詳細はお問い合わせいただくか、市ホームページをご確認ください。

■募集住宅

団地名 (募集戸数・階数)	間取り	建設年度	家賃	トイレ
①県営新生町住宅 (1戸・2階)	洋7・洋6・和6・DK	平成11年	25,000円～49,200円	水洗 (公共下水)
②市営長所団地 (2戸・1階)	洋6・洋6・和4.5・DK	平成15年	20,600円～40,500円	水洗 (浄化槽)

■入居資格 住宅に困窮している／所得が月額15万8,000円以下（一部世帯は月額21万4,000円以下）

■1月13日(金)までに必要書類を提出

■随時募集住宅 県営新生町住宅（1戸・3階）、市営長所団地（1戸・3階）、県営南吉田住宅（3戸・3階、4階）  
※先着順

■次回募集について 「広報つばめ3月号」および市ホームページに掲載します。

募集・試験

## 「都市計画マスタープラン（素案）」の パブリックコメント(意見募集)を行います

燕市を取り巻く都市計画の状況や社会状況の変化に対応するため、都市計画マスタープランの改定を進めています。このたび案がまとまりましたので、皆さんの意見を募集します。

■意見の募集期間 1月10日(火)～24日(火)必着

■閲覧方法 市ホームページのほか、次の場所で閲覧できます。

●燕地区 燕サービスコーナー（燕庁舎内）、中央公民館、各公民館、燕図書館、燕市体育センター

●吉田地区 市役所2階 都市計画課、保健センター、吉田図書館、吉田総合体育館、栗生津体育文化センター、吉田北体育文化センター、吉田ふれあいセンター、燕市民交流センター（燕市社会福祉協議会）

●分水地区 分水サービスコーナー（分水公民館内）、分水総合体育館

■意見を提出できる人

①市内に住所を有する人 ②市内に事務所または事業所を有する個人および法人その他の団体 ③市内に存する事務所または事業所に勤務する人 ④市内に存する学校に在学する人 ⑤その他、パブリックコメントに係る事案に利害関係を有する人

■意見の提出方法

㊚市ホームページの専用フォームに入力もしくは、市ホームページからダウンロードした様式を電子メールで提出

㊚閲覧場所に備え付けてある意見書を提出先まで持参か郵送、ファクスにて提出 ※提出する際は、住所、氏名（企業、団体などの場合は所在地、名称、代表者名）、電話番号、意見の内容を記入してください。

■意見の取り扱い

お寄せいただいた意見は、市の考え方とともに市ホームページで公表します（氏名などは公表しません）。なお、意見に対する個別の回答はしません。

■提出先・問合せ

都市計画課 都市計画係（市役所2階16番窓口）☎ 0256・77・8263  
FAX 0256・92・2118 ㊚ toshikei@city.tsubame.lg.jp  
郵送：〒959-0295 燕市吉田西太田1934番地

パブリックコメントのページ▶

## 40周年記念 図書館スペシャル福袋 & 貸出4倍キャンペーン

今年度は燕図書館 & 吉田図書館の40周年記念イヤー。毎年恒例の「図書館福袋」もスペシャルバージョンで登場します。どんな本が入っているかは借りてからの楽しみ！貸出冊数4倍キャンペーンも行います。

図書館スペシャル福袋の貸し出し

時 1月10日(火)～22日(日)

所 市内3図書館

内 ①図書館福袋  
テーマごとに選んだ本が、1袋に5冊入っています。  
(大人用、子ども用あり)

②図書館スペシャル福箱  
テーマごとに選んだ本が40冊入っています。  
※いずれも予約不可。

※貸出用のため、通常の本と同様、返却が必要です。

※貸し出しには図書貸出カードが必要です。

貸出冊数4倍キャンペーン

時 1月10日(火)～29日(日)

所 市内3図書館

内 ㊚図書、雑誌を、1人40冊まで4週間貸し出します。

㊚一度に40冊借りた人には、図書館オリジナルグッズをプレゼント！  
※図書館福袋、スペシャル福箱も対象。

図書館ホーム  
ページ▶▶▶

『ふしぎ駄菓子屋銭天堂』  
ひろしまれいこ ひろしまれいこ じゃじゃ かいせいしゃ  
廣嶋玲子(作)／jyajya(絵)／偕成社

『科学漫画サバイバル』シリーズ  
朝日新聞出版

☎ 0256・62・2726 ☎ 0256・92・7650 ☎ 0256・91・3255

## 家族で楽しむ紙ヒコーキ みそづくり体験会

地元産の米と大豆を使用し、無添加の「みそ」を作ります。

時 2月20日(月)・21日(火)・22日(水)  
午前9時～11時30分

所 市役所2階 都市計画課

内 ①新潟かがやき燕アグリセンター ②市内在住で原則3日間参加できる人 ③10人 ④洗ってある長靴、三角巾、エプロン、炊事用ゴム手袋、みそを入れる容器(みそ10kgをお持ち帰り) ￥3800円 ⑤2月1日(火)までに電話にて(申込多数の場合)は抽選

問合せ 農政課 生産振興係 ☎ 0256・77・8245

## 令和4年度 二十歳のつどい

時 3月19日(日) 午後2時開式

所 燕三条地場産業振興センターメッセピア

内 式典、アトラクション、記念撮影

対 平成14年4月2日～平成15年4月1日までに生まれた人で、市内在住または以前に住んだことがある人など。

※案内状は、2月中旬から順次発送します。以前に市内に住んでいたことがあるが、現在は市外に転出している人などは、市ホームページの申込フォームか電話にてご連絡ください。

問合せ 社会教育課 生涯学習推進係 ☎ 0256・77・8366

17 | 2023.01.01

2023.01.01 | 16



## 燕三条地場産業振興 センター正職員募集

4月1日付けで採用する職員を募集します。

■採用職種 技術系職員 ■採用人数 1人 関工業系大学卒業以上の35歳までの人(要普通自動車免許) ■選考方法・試験日 ①一次試験…書類選考 ②二次試験…面接試験 1月22日(日)～29日(日) ③1月16日(月)まで。詳細は燕三条地場産業振興センターホームページをご確認ください。 関燕三条地場産センター総務課 ☎ 0256・32・2311



## 講座・教室

### スポーツランド燕カルチャー教室

①アミノ酸宝石せっけん教室 時1月9日(祝)・23日(月) 午前10時～正午 定各回8人 ￥各回1250円と材料費1250円

## スポーツランド

### B&G海洋センター プール無料開放・ タイム測定

時1月8日(日) ①無料開放…午前9時～正午、午後1時～5時 / ②タイム測定(希望者)…午後2時～4時 他感染症対策のため入場制限(プール場内に45人以下)、利用時間1時間30分程度 時水着、水泳帽、ゴーグル、タオルなど 関B&G海洋センタープール ☎ 0256・64・5207

### 体育施設スポーツ祭 体育施設を無料開放

〔燕市体育センター〕 時1月22日(日) 午後1時～4時30分 関アリーナ・中央アリーナ・柔道場 ※ランニングトラック、トレーニングルームは終日開放 関燕市体育センター ☎ 0256・64・3091

〔吉田総合体育館〕 時1月14日(土) 午後0時30分～4時30分 関アリーナ…午後0時30分～2時30分

### ②ビーズアークセサリー教室

時1月12日(休)・26日(休) 午前10時～正午 定各回8人 ￥各回1650円と材料費1100円(初回) ③はじめての透明水彩教室 時1月21日(土) 午前10時～正午 定6人 ￥2200円と材料費550円 関表情を描く 関顔写真、水彩道具、雑巾、ティッシュ、鉛筆、消しゴム、カッター 申いずれも一週間前まで 所・関スポーツランド燕 ☎ 0256・66・1800

### 燕市体育センター カルチャー教室

①ビーズ刺繍教室 時1月17日(火)・31日(火) 午前10時～正午 定各回8人 ￥各回1650円と材料費1100円 ②アーティフィシャルフラワーで作る雑貨教室 時1月19日(木) 午後1時30分～3時30分 定8人 ￥1650円と材料費1500円 関手拭き、持ち帰り用紙袋、エコバッグ 申いずれも一週間前まで 所・関燕市体育センター ☎ 0256・64・3091

## 健康・福祉

### 第十一回特別弔慰金の 請求手続きは お済みですか

令和2年4月1日(基準日)において、公務扶助料や遺族年金などを受ける人(戦没者等の妻や父母など)がいない場合に、次の順番による優先順位の遺族お一人に支給されます。対象となる遺族で、手

## 「つばめ元氣かがやきポイント事業」 の報告期間です

報告者の中から抽選で景品をプレゼント！さらに、200ポイント以上の報告者全員に協賛店の割引やサービスが受けられる優待カードを進呈します。抽選の様子は後日、市ホームページに動画で公開します。

■報告方法 1月31日(火)までに次のいずれかにて

- 1 手帳添付の「2022年度公開抽選・優待カード申請用はがき」を記入し、保健センターに持参か郵送、ファクスで提出。報告はがきが手元にない人はお知らせください。
- 2 二次元コードを読み取り「申請フォーム」で報告 ▶

■抽選時期 3月上旬  
■当選発表 当選者には案内を送付するほか、市ホームページに当選番号を掲載。  
■優待カード 3月に進呈します。

関 保健センター ☎ 0256・93・5461  
FAX 0256・93・5463  
郵送：〒959-0242 燕市吉田大保町 25-15

## お知らせ

### 弁護士による 無料法律相談会

時1月19日(休) 午後1時30分～4時 関燕商工会議所  
■相談時間 30分 ※要予約  
関燕商工会議所 経営支援課  
☎ 0256・63・4116



込みください。 ■部門(試合は全てダブルス) ①Aクラスの部…年齢・性別制限なし(男性同士ペアは、対戦相手対2の状態でセット開始 / ②Bクラスの部(エンジョイの部)…60歳以上の人や初心者向け ￥1ペア600円(保険料・税込) 申1月25日(休)までに燕市体育センター、吉田総合体育館、分水総合体育館窓口へ 関燕市体育センター ☎ 0256・64・3091

## 税務課からのお知らせ

### ①住民税は特別徴収で納めましょう

個人住民税の特別徴収とは、事業主(給与支払者)が従業員(給与所得者)に支払う給与から住民税を天引きし、市に納入する制度です。従業員は天引きによって納め忘れを防げ、年4回の納税が年12回に変わること、1回あたりの納税額も軽減されます。

### ②給与支払報告書の提出はお早めに

令和4年中に給与や賞与などの支払いをした人は、「給与支払報告書の総括表」と「給与支払報告書(個人別明細書)」を、1月31日(火)までに関係市区町村へ提出してください。

個人事業主の人は「マイナンバーカードの写し」か「個人番号通知カードの写しと運転免許証等の写し」などを添付してください。  
※今年度から給与支払報告書の提出枚数が2枚から1枚に変更となりました。

※提出期限の間際には、窓口が大変混雑します。できるだけ早めの提出にご協力ください。

関 税務課 市民税1係(市役所2階5・6番窓口) ☎ 0256・77・8142

### シルバー人材センター 入会説明会

①女性限定入会説明会 & ハーバリウム作り 時1月25日(火) 午前10時～1時間半程度 関燕勤労者総合福祉センター 関60歳以上の女性  
②入会説明会 時・所 ①1月19日(休)…分水福

続きがお済みでない人は、期間内に「ご請求ください。」 関(1)令和2年4月1日まで に戦傷病者戦没者遺族等援護法による弔慰金の受給権を取得した人 (2)戦没者などの子 (3)戦没者などの①父母 ②孫 ③祖父母 ④兄弟姉妹 ※戦没者などの死亡当時、生計関係を有していること等の要件を満たしているかどうかにより、順番が入れ替わります。  
(4)前記(1)～(3)以外の戦没者などの三親等内の親族(甥、姪

など) ※戦没者などの死亡時まで引き続き1年以上の生計関係を有していた人に限りです。 ■支給内容 額面25万円、5年償還の記名国債  
■請求期間 令和5年3月31日(金)まで 関社会福祉課 児童福祉係(市役所1階20・21番窓口) ☎ 0256・77・8186

社会館 / ①1月31日(火)…吉田産業会館 いずれも午前10時～1時間半程度 関60歳以上の人 他特に施設管理・清掃作業・工場作業をやっている人、大募集中。ほかにもさまざまなお仕事、働き方があります。 関燕市シルバー人材センター ☎ 0256・64・2483



**善意を  
ありがとうございます**

■鈴木裕子さん（吉田曙町）  
西燕保育園にぬいぐるみ3個

■清水越栄さん（八王寺）  
恵まれない人のために1万円

■吉田商工会女性部  
商店街の活性化に9万9,157円

■中組農家組合  
ウクライナ支援のために多額の寄附

順不同

**10月1日(日)から  
インボイス制度が  
始まります！**

10月1日から、消費税の仕入税額控除の方式としてインボイス制度が開始されます。

適格請求書（インボイス）を発行できるのは、登録を受けた「適格請求書発行事業者」に限られます。

個人事業者の登録申請手続きなどは、マイナンバーカードとスマホ（マイナンバーカードが読み取りできるもの）があれば、e-Taxソフト（SP版）で行うことができます。

詳しくは、国税庁ホームページの「インボイス制度特設サイト」をご覧ください。

問 巻税務署  
☎ 0256・72・2355（自動音声案内）

**マイナンバーカード  
申請・交付臨時窓口を  
開設します**

スタッフが顔写真撮影をし、申請をお手伝いします。  
※申請してからマイナンバーカードがお手元に届くまでに、**2カ月程度**かかります。  
※申請者が15歳未満の場合は法定代理人の同行が必要です。

■申請に必要なもの  
※顔写真は、当日撮影するので不要です。  
①個人番号カード交付申請書（お持ちでない人は、事前に市民課へお電話ください）  
②本人確認書類：運転免許証、パスポート、年金証書、保険証などを2点以上  
③通知カード（紛失した場合は紛失届を記入いただきます）  
**当日は上記必要なものを持って、申請者本人が窓口にお越しください。**

【日程】

と き
1月 8日(日) 午前8時30分～正午
1月15日(日) 午前9時～午後4時
1月21日(土) 午前9時～午後4時
1月28日(土) 午前8時30分～正午
1月29日(日) 午前9時～午後4時

マイナンバーカード申請・交付臨時窓口  
QRコード

携帯ショップでも  
マイナンバーカードの申請を  
サポートしています！

全国のドコモ、au、ソフトバンク、ワイモバイルの店舗でも、マイナンバーカードの申請ができます。

問 市民課 窓口係(市役所1階6番窓口) ☎ 0256・77・8339

**■交通事故発生状況**

問 生活環境課 交通安全・防犯係 ☎ 0256・77・8162

●令和4年1月1日～11月末日  
( ) は11月分のみ 対前年比

発生件数	91件(5)	－8件
死者数	2人(0)	0人
負傷者数	107人(8)	2人

飲酒運転は、アルコールの影響により運動機能が低下するため、交通事故につながる大変危険な行為です。「飲酒運転は絶対にしない、させない、許さない」を徹底し、地域や社会全体で飲酒運転を根絶しましょう。

**「住宅・土地統計調査の  
準備事務(単位区設定)」  
を実施しています**

総務省統計局が令和5年10月に実施する「住宅・土地統計調査」に先立って、「住宅・土地統計調査単位区設定業務」を実施しています。統計調査員が担当する区域を明確にし、調査の円滑な実施と結果精度の向上を図るためのものです。

選定された市内の調査区で、住宅の状況を目視で確認する作業となります。外観から居住の有無が判別できないお宅やアパートなどについては、近隣の皆さんにお話を伺うことがあります。調査へのご理解とご協力をお願いいたします。

■実施期間 1月末まで 問  
総務課 情報統計室 ☎ 0256・77・8375

「住宅・土地統計調査単位区設定」についての  
ページ▼

QRコード

**ものづくりみらい100年フォーラム  
宇宙産業の今と未来**

**1月14日(土)  
午後1時～4時**

**市役所1階  
つばめホール**

今後ますます身近になる「宇宙開発」や「宇宙ビジネス」をテーマに講演会を開催します。

講 師

ジャクサ  
JAXA 有人宇宙技術部門きぼう利用センター  
の び な お ゆ き  
**肥後尚之さん**

国際宇宙ステーションのプロジェクトを経て、産学官連携事業の担当となり宇宙ベンチャーや海外展開支援の業務に携わる。現在は国際宇宙ステーション内にある日本実験棟「きぼう」の商業利用推進に従事。

スペースポートジャパン  
Space Port Japan 共同創業者 & 理事  
あ お き ひ で た か  
**青木英剛さん**

宇宙ビジネス・技術の両方に精通したバックグラウンドを活かし、宇宙ビジネスの啓発、民間主導の宇宙産業創出に取り組む。企業や自治体などの宇宙分野への新規参入支援を多数手掛ける宇宙ビジネス参入のプロ。

問 商工振興課 産業支援係 ☎ 0256・77・8231 ✉ shoko@city.tsubame.lg.jp

詳細ページ



SORAIRO  
KUGAMI

## 道の駅国上 イベント情報

### ●国上塞の神

お正月に飾ったしめ縄などをお焚き上げし、五穀豊穡、無病息災を願う新潟の伝統行事です。書き損じた書き初めをお焚き上げすると、字が上手になるという言い伝えもあります。福スルメやカモ汁、カキ小屋BBQもあります。

時 1月15日(日) ◎ご祈祷：午後2時50分～  
◎点 火：午後3時～

所 道の駅国上内 第2駐車場

※お焚き上げるものは、当日午後からお持ちください。  
※書き初めの書き損じ・しめ縄などは、1月1日(祝)から館内に設置してある箱に入れてください(金物、鈴、ダルマ、食品、神棚、その他燃えないものは不可)。

☎ 道の駅国上 ☎ 0256・98・0770

### ＼受験生を全力で応援します！／ ●合格祈願フェア！

「天神講のお菓子を食べて、勉強ができるようになる」という言い伝え

にあやかり、受験生応援のため、一足早く天神講のお菓子を販売します。

時 1月7日(土)～25日(水)  
午前10時～午後6時  
所 道の駅国上 売店

道の駅国上 公式サイト  
QRコード

■「早くしなさい」「勉強しなさい」と言っていないませんか？  
「イライラしない子育て」子育てについて、気軽に話しませんか？ 個人相談もあります。  
時 1月22日(日) 午前10時～11時30分 所 燕勤労者総合福祉センター「あおぞら」  
定 15人 大人1人500円

### ふわりん子育てセミナー



合気道をはじめよう！  
入身・転換・体捌き・呼吸力からの技で互いに切磋琢磨し、心身の鍛錬を図ります。  
時 毎週水曜日 午後7時～  
所 分水地域交流センター  
分水武道館 対 高校生以上  
月 2000円 他 まずは体験から。柔道着またはジャージにてご参加ください。  
申 お早めに 関 新潟合気会(倉橋) ☎ 080・8884・5565

### みんなの掲示板

合気道をはじめよう！

円、子ども無料(無料託児あり、要予約) 関 家庭倫理の会 燕市(小林) ☎ 090・4050・9618

### 留学生のホストファミリー募集中

三条高校に通学する留学生のホストファミリーを募集中です。

■留学生受け入れ期間 3月下旬～8月 関 20歳以上の人 定 若干名 月 留学生の食事、光熱費にあたる金額 申 1月31日(火)まで 他 受け入れ期間は相談に応じます。随時説明会を開催しています。 関 AFS日本協会新潟支部(松永) ☎ 080・5054・3697



### 市民スキー教室 & S A J公認スキー級別テスト

S A J公認スキー指導員によるスキー教室と、S A J公認スキー級別テスト(1～5級)を開催します。  
時 2月19日(日) 午前9時に現地集合 所 八海山麓スキー場(南魚沼市) 対 市民、スキークラブ員、市内在勤・在学の人 定 20人程度 月

①スキー教室：大人・子どもとも1日3000円、半日2000円(当日納入) ②級別テスト：受験級で料金が異なるため、お問い合わせください。 他 保険は各自でお願いします。 申 2月10日(金)まで 関 燕スキークラブ事務局(長谷川) ☎ 090・7250・0270



時 とき 所 ところ 対 対象 定 定員 内 内容 月 料金 持 持ち物 他 その他 申 申込 関 問合せ  
HP…ホームページ FAX…ファクス E…電子メール …「つばめ元気がやきポイント事業」5ポイントメニュー  
※料金、申込の記載がないものは「無料」「申込不要」

## 燕市入学準備金の申請を受け付けます(入学予定者も申請可能です)

市では、令和5年4月に高等学校などへ入学するための費用(入学金、制服・教科書の購入、引越費用など)の一部を貸し付けます。他の入学費用貸付制度との併用も可能です。

対 高校【中等教育学校(後期課程)、特別支援学校(高等部)含む】、高等専門学校、大学、短期大学や専修学校(修業年限2年以上)に入学する予定の生徒(または学生)の保護者で、次のすべてに該当する人

- ①市内に住所を有する人
- ②経済的な理由で入学に要する費用の負担が困難な人

■貸付額(無利子) 10万円、15万円、20万円から選択することができ、予算の範囲内で貸し付けます。

■貸付時期 貸し付け決定後、合格通知書の写しなどで合格を確認し、入学前に貸し付けを行います。

申 1月16日(月)～2月13日(月)(土・日曜日・祝日は除く)までに申請書類を学校教育課(市役所3階18番窓口)へ提出。書類は学校教育課窓口にて用意してあるほか、市ホームページからもダウンロードできます。

他 ◎連帯保証人は、市内に住所を有し、生計を別にする65歳未満の人を1人設定していただきます(該当する人がいない場合はご相談ください)。

◎貸付金の返還は、対象となる学校の正規の就学期間内です。

◎審査基準(収入)により審査会を経て、貸し付けの可否を決定します。

☎ 学校教育課 指導係 ☎ 0256・77・8191

## 衆議院小選挙区議員定数と県内区割り変更のお知らせ

公職選挙法の改正に伴い、令和4年12月28日以後に公示される衆議院議員総選挙では、新潟県の議員定数が6人から5人に変更となりました。これに併せて新潟県内の区割りも変更されます。

	変更前	変更後
新潟県における議員定数	6人	5人
燕市の選挙区番号	第2区	第2区(変更なし)
第2区に該当する市町村	燕市、新潟市南区の一部・西区の一部・西蒲区、佐渡市、弥彦村、長岡市の一部、柏崎市、出雲崎町、刈羽村	燕市、新潟市南区・西区・西蒲区、三条市、加茂市、弥彦村、田上町



◀詳細は市ホームページをご確認ください。

☎ 選挙管理委員会事務局  
☎ 0256・77・8313





Information from the library  
**図書館だより**

●燕図書館☎ 0256・62・2726 ●吉田図書館☎ 0256・92・7650 ●分水図書館☎ 0256・91・3255

BOOK CHOICE  
1月のテーマ「ぽかぽか あたたまる」

★『お一人さま逃亡温泉』(291) 加藤垂由子 (著)／星雲社  
仕事で家で、空気と顔色を読む「気疲れ人間」に向けて、心身浄化のためのお一人さま温泉を紹介。お一人さま逃亡温泉の旅の心得なども収録。

★『野菜がたっぷり食べられるあたたかいサラダ』(596) 堤人美 (著)／家の光協会  
野菜を食べたいと思ったら、体があたたまり、おなかにやさしい“あたたかいサラダ”がおすすめ。毎日のおかずやちょっとしたおつまみにも大活躍の、新感覚のサラダレシピを紹介します。

★『フレアが見せる熱のめぐみ』(K426) ジョセフ・ミッドサン (作)／サミュエル・ヒーティー (絵)／宮本千尋 (訳)／くもん出版  
熱が生まれ、伝わり、物質を変身させるようすを、ナビゲーターのフレアが写真や図も織り交ぜながら紹介する。コマまんがで、科学の基礎をわかりやすく、おもしろく解説するシリーズ。

★『びっくりこたつ』(E) 新井洋行 (作)／講談社  
こたつをめくると、何がいる？ ペろっとめくろう、せーの…。ネコや手品の動物、どろぼう！ いやいや、もっとすごいものが飛び出します。変形ページをめくるといろんなものがあらわれる、楽しいしかけ絵本。

燕市立図書館の貸出カードをお持ちの人は、ホームページから予約できます。



図 収納課 管理係☎ 0256・77・8155

納期限 1月31日(火)	
市民税・県民税	4期
国民健康保険税	10期(1月分)
介護保険料	10期(1月分)
後期高齢者医療保険料	10期(1月分)
下水道受益者負担金	4期

市役所収納課、燕・分水の各サービスコーナー、市内金融機関で納入できます(市・県民税(普通徴収)、国民健康保険税はコンビニでも納入できるほか、**スマホアプリを通じて納入することもできます**)。また、安心で便利な口座振替もご利用ください。スマホアプリで納入するためには、納税通知書に同封のバーコード付き納付書が必要です。詳細は市ホームページをご覧ください。



市ホームページ▶

燕市の家族葬なら **家族葬そら** Family Hall Sora

直葬式プラン 税込 <b>9.68万円</b> ～	火葬式プラン 税込 <b>19.8万円</b> ～	一日葬プラン 税込 <b>38.5万円</b> ～
------------------------------	------------------------------	------------------------------

※上記の価格はふくちゃん会員価格です

— その他にもお客様にあったプランで、よりそご葬儀をご提案します —

**0120-108-401** 詳しくはHPをご覧ください→

燕ホール 燕市東太田6194-1 | 吉田・弥彦ホール 西蒲原郡弥彦村峰見355-1 | 家族葬そら 検索

車の買取りならお任せ!!  
**夢っくる分水店**  
有限会社 中野自動車商会

リサイクル・リユースを促進し、大切な資源に新しい命を吹き込むお手伝いをします。

燕市笈ヶ島 1259-1  
tel.0120-559-154

お車やなくなった  
お譲りください!!  
お車なくなくなった  
お譲りください!!

ごみの量(令和4年11月)

ごみの種類	令和4年 11月	令和3年 11月	比較増減
	収集量	1人1日	1人1日
可燃	1,256 t	541 g	1,279 t 546 g - 5 g ↘
不燃	64 t	28 g	65 t 28 g 0 g →
粗大	47 t	20 g	49 t 21 g - 1 g ↘
資源	193 t	83 g	214 t 91 g - 8 g ↘
合計	1,560 t	672 g	1,607 t 686 g - 14 g ↘

★可燃ごみ、粗大ごみ、資源ごみの量が前年に比べ減少しています。引き続きごみの削減・分別にご協力をお願いします。

一条の住まいを楽しく体験できる  
**バーチャル空間、誕生!**

**JOE'S TOWN** ジョーズ・タウン

家づくりのワクワク、ここからはじまる。  
ジョーズ・タウンへGO!  
https://www.ichijo.co.jp/virtual/

家 は、性能。  
**一条工務店**

NST燕三条ハウジングセンター内  
**一条工務店 燕三条展示場**

お問合せ  
☎: 0256-63-5011

お気軽にご来場ください。  
ご来場予約はこちらから▶▶▶



※おたんじょう・おくやみのコーナーに掲載を希望する人は、燕市役所の窓口へ直接申し出てください。

○おくやみ (敬称略) 11/10～12/6 届出分

亡くなられた人	年齢(歳)	行政区
川上 八重造	92	大曲
久保田 實	93	緑町
田野 勝次	81	三王洺
永田 八重子	89	三王洺
小原 佑介	86	又新
山崎 眞吾	84	小古津新
中條 昭男	92	中川
阿部 豊	92	次新
渡邊 誠一郎	88	児ノ木
小熊 キセ	77	新生町
阿部 稔	86	花園町
亀井 儀勝	68	横地
宮嶋 豊久	87	佐渡山上組
梨本 サイ	89	南組
小林 恵輔	78	上河原
滝澤 静江	86	吉田法花堂
深澤 トキエ	82	吉田法花堂
沼田 勇	76	吉田曙町
前山 フミ	96	吉田宮小路
海津 雄子	78	吉田下町
竹野 秀子	86	吉田神田町
浪花 文夫	90	吉田浜首町
久保田 峰雄	48	吉田旭町四丁目
中村 則子	85	吉田栄町
横山 ヨシイ	96	吉田東栄町
渡辺 敏夫	75	分水新町三丁目
松島 ヨシイ	95	分水旭町四丁目
深澤 憲三	84	分水弥生町
相田 ノリ	90	分水あけぼの一丁目
平澤 敏男	69	笈ヶ島
小林 貞夫	83	熊森
小川 香	69	中島
明田川 留治	97	中島
小川 満	85	佐善
古河原 勝彦	77	太田
石井 功	86	長辰
田邊 公子	70	大川津
平澤 唯	41	五千石
中村 計輔	75	新長

○おくやみ (敬称略) 11/10～12/6 届出分

亡くなられた人	年齢(歳)	行政区
長谷川 愛子	81	南二丁目
頓所 奨	87	南三丁目
高橋 ハナ	98	南四丁目
木村 サヨ	90	殿島二丁目
樋口 輝正	87	殿島二丁目
山崎 孝	79	東町
三富 ヨシ子	86	秋葉町二丁目
本間 トミ	96	秋葉町三丁目
本間 隆司	91	秋葉町四丁目
野口 達雄	90	水道町一丁目
野中 幹明	85	水道町二丁目
儀藤 定	86	水道町三丁目
峯嶋 喜代治	95	水道町三丁目
嶋田 清	74	水道町四丁目
池田 清志	92	水道町四丁目
霜鳥 君子	90	朝日町
笹井 操	94	朝日町
和田 玲子	83	幸町
大塚 良雄	95	白山町三丁目
山上 遼史	81	下太田
早川 トシ	95	下太田
志田 キヨ子	84	廿六木三区
遠藤 廣治	79	中央通五の一
菊地 ヨキ	95	中央通五の二
霜鳥 榮子	79	中央通五の二
小林 チセ	89	中央通五の二
桑原 カズ	95	中央通五の三
丸山 孝博	78	西燕町
高橋 房子	70	西燕町
市川 佑治	86	西燕町
田中 幹浩	83	西燕町
澁木 ハツエ	98	西燕町
酒井 弥一郎	87	杉柳
清水 陽子	83	道金
宗村 ノリ子	93	道金
佐藤 恒次	92	大曲
山崎 美代	96	大曲
青木 美代作	91	大曲

○おたんじょう (敬称略) 11/10～12/6 届出分

子の名	ふりがな	保護者	行政区
大誠	たいせい	阿部 和人	南八丁目
湊人	みなと	山崎 直人	井土巻一丁目
晏朱	あず	渡辺 崇史	井土巻一丁目
翔	しょう	金子 典弘	秋葉町四丁目
維都	いと	角田 雄輔	水道町三丁目
珠都	みと	角田 雄輔	水道町三丁目
奏弥	そうや	長吉 涼太郎	水道町四丁目
結葉	ゆいは	吉田 裕司	水道町四丁目
稜久	りく	遠藤 将貴	水道町四丁目
仁和	とわ	佐藤 篤紀	水道町四丁目
瑠波	るな	大竹 一紀	水道町四丁目
小春	こはる	相場 雄大	幸町
類	るい	関川 旬	白山町一丁目
葵子	あこ	塀嶋 和彦	西燕町
蒼叶	あおと	深澤 創	桜町
暁	きょう	坂井 統哉	柳山
大河	たいが	佐藤 和馬	灰方
柊佑	しゅう	今泉 龍登	新生町
恒太	こうた	笠原 英樹	吉田西太田
志音	しおん	田中 謙一	吉田西太田
葵唯	あおい	田中 晴也	吉田吉栄
湊	みなと	森山 清	吉田大保町
咲稀	さき	山田 吉孝	吉田堤町
結月	ゆづき	堀 良夫	吉田弥生町
朱莉	あかり	五十嵐 和典	笈ヶ島
陽菜	ひな	後藤 正博	太田

1月の相談ア・ラ・カ・ル・ト

★相談は無料で受けられます

相 談	相談日	時 間	会場など	備 考
法律相談	20日(金)	午後1時～4時30分	燕市役所会議室101	担当:新潟県弁護士会弁護士 要予約:市民課 市民生活係 ☎0256・77・8107 1月4日(水)から予約受付開始(交通事故相談は除く)
	10日(火) 30日(月)	午後1時～3時30分	燕市民交流センター	担当:新潟県弁護士会弁護士 要予約:燕市社会福祉協議会 ☎0256・78・7866 予約受付中
行政相談	18日(水)	午前10時～正午	燕市役所会議室101	問合せ:市民課 市民生活係 ☎0256・77・8107
心配ごと相談	4日(水)・11日(水)・18日(水)・25日(水) 午後1時～4時		燕市民交流センター	問合せ:燕市社会福祉協議会 ☎0256・78・7866
生活に関する相談	月～金 午前10時～午後4時		新潟県ライフサポートセンター ☎0258・86・8898	内容:労働、金融、法律、家庭など
消費生活相談	月～金 午前9時～午後4時 ※祝日、年末年始を除く			問合せ:市民課 消費生活相談窓口 ☎0256・77・8302
犯罪被害相談	月～金 午前10時～午後4時 ナビダイヤル 毎日午前7時30分～午後10時 ※年末年始を除く		☎025・281・7870 ☎0570・783・554(ナビダイヤル)	内容:犯罪被害や犯罪被害者支援に関する相談 担当:にいがた被害者支援センター
交通事故相談	月～金 午前9時～午後5時		新潟県交通事故相談所 ☎025・280・5750	内容:交通事故に関する「心の悩み」、損害賠償請求、示談の進め方など
妊娠からの子育て相談コーナー	月～金 午前8時30分～午後5時15分		子育て支援課 子どもサポート係 ☎0256・77・8224	内容:妊娠、出産、子育てに関する相談
燕スマイル・サポートステーション	月～金 午前8時30分～午後5時15分		学校教育課 ☎0256・77・8308 smasta18@docomo.ne.jp	内容:小学生から39歳までの悩み相談(いじめ、不登校、ひきこもりなど)※電話・メールまたは直接来庁(オンライン相談可)
子育て、虐待などの相談	月～金 午前8時30分～午後5時15分		社会福祉課 ☎0256・77・8105	内容:DV、虐待など要保護児童に関する相談 ※児童虐待の通告は社会福祉課または児童相談所(☎025・381・1111または全国共通ダイヤル ☎189)へ
女性のための総合相談窓口	17日(火)	午前9時～正午 午後1時～4時	燕市民交流センター	内容:夫婦、家族、育児、介護、セクハラ、DVなど 要予約:☎0256・92・2121(予約専用・地域振興課)
女性福祉相談	月～金 午前8時30分～午後5時15分		新潟県女性福祉相談所 ☎025・381・1111	内容:DVなど
性暴力・性被害相談	月～木 午前10時～午後4時 金～日・祝日 24時間		☎025・281・1020 ☎#8891(24時間・年中無休の短縮ダイヤル)	内容:性暴力や性被害に関する相談 担当:性暴力被害者支援センターにいがた
自殺予防いのちの電話	年中無休・24時間		☎025・288・4343	担当:新潟いのちの電話事務局
新潟県こころの相談ダイヤル	毎日24時間		☎0570・783・025	担当:新潟県障害福祉課 いのちこころの支援室
ひきこもり相談	月～金 午前8時30分～午後5時		新潟県精神保健福祉センター ☎025・284・1001	内容:ひきこもりに関する相談
司法書士相談	5日(木)	午後1時～3時	燕市役所会議室101	担当:亀山克司 予約受付:三浦正義 司法書士事務所 ☎0256・93・2413 ※月～金 午前9時～午後5時
労働・年金相談	26日(木)	午前10時～正午	吉田産業会館	担当:社会保険労務士会三条支部社会保険労務士 1週間前までに要予約:吉田商工会 ☎0256・93・2609
就職相談	月～金 午前9時～午後4時30分 ※祝日、年末年始を除く		吉田産業会館	担当:燕市地域職業相談室 ☎0256・94・7055 内容:仕事の相談・紹介
若者のための就職相談	毎週火・木曜日 午後1時30分～3時30分		燕市民交流センター、燕庁舎、吉田産業会館、中央公民館、分水福祉会館 のいずれか(お問い合わせください)	担当:三条地域若者サポートステーション 内容:15～49歳までの人、またはその家族の就労相談 要予約:☎0256・32・3374

2月の早期相談をお知らせします

問合せは上記一覧をご確認ください。

- 法律相談 2月20日(月) 燕市役所会議室 101 ※2月1日(水)予約受付開始
- 法律相談 2月10日(金)・28日(火) 燕市民交流センター ※1月16日(月)予約受付開始
- 司法書士相談 2月2日(木) 燕市役所会議室 101



▶こちらは有料広告です。

10+1  
10+10  
PLUSTEN

春の新生活に向けて、リフォームする方へ  
住まいの相談会 開催

会場: PLUSTEN プラステン (滝本工務店向かい・茅葺の壁が目印です)  
新築・リフォーム・耐震・断熱・修繕など住まいの事ならお任せください。トイレ、キッチン、お風呂など部分的にリフォームしたい方も、どうぞ! ショールームにある器具・サンプル等を見ながらご相談できます。1/5から営業いたします。  
～ご都合の良い日時で受付中～お気軽にご連絡下さい～★

有限会社 滝本工務店

お申込み・相談会の詳細は  
こちらからお願ひします→

☎0256-93-4844 燕市吉田法花堂1623

お気軽にお問い合わせ  
おせうださいます

☎0120-916-672

QRコード

QRコード

創立70周年記念

愛車ローン

【70周年記念キャンペーン最優遇金利】  
年 1.50%  
(1,000万円以内 6カ月変動金利型 お借入期間3年以内の場合 令和4年12月1日現在)

※詳しくは、お気軽に店頭窓口へお問い合わせ、またはホームページをご覧ください。

～力を合わせて豊かな暮らし～ 燕市分水桜町一丁目4番14号  
電話: 0256-97-2101  
https://www.niigata-daiei.shinkumi.jp/

気軽に相談できる 保険のお店 相談無料

くらしの保険室

くらしの保険室 イオン県央店  
燕市井土巻3-65 イオン県央店 2F  
TEL.0256-64-7575 営業時間/10:00～19:00  
※上記時間以外でも 事前予約がおすすめです!

QRコード

QRコード

イースト TOTAL CAR-LIFE STATION

謹賀新年 2023

旧年中は格別のお引き立てありがとうございました  
ご愛顧の賜物と心から感謝いたしております  
今後とも変わらぬご支援、ご愛顧をよろしくお願い申し上げます

灯油宅配は1月4日(水)から配達いたします

イーストのホームページはこちら→

☎0120-00-4167

QRコード

▶こちらは有料広告です。

27

2023.01.01

2023.01.01

26





●市内の出来事や、頑張っている皆さんの姿を紹介するコーナーです。



●12月4日 文化会館  
渡辺真知子さんが  
燕市で熱唱！

今年デビュー 45 周年を迎える渡辺さんの歌声を聞こうと 400 人を超えるファンが集結。迫力ある生バンドの演奏やヒット曲の数々に会場の熱気も最高潮でした。



●12月11日 文化会館  
東京ヤクルトスワローズの  
長岡・内山両選手が来燕！

セ・リーグ連覇を成し遂げた東京ヤクルトスワローズの長岡秀樹選手、内山壮真選手が来燕。トークショーでは、今シーズンを振り返り、来期の躍進を語りました。

## 今月のつばめっ子

●元気なつばめの子どもの様子をお届けします！



オリンピックが子どもたちにアドバイス！  
ゆめみらいスポーツ教室（陸上競技）を開催  
●11月26日・27日 分水総合体育館

東京 2020 五輪に出場した飯塚翔太さんをはじめ 5 名をお招きし、陸上競技をしている市内の小中学生を対象に講習会を開催。普段のトレーニングとは違うメニューや正しいランニングフォームなどの解説に耳を傾け、早速実践していました。



●11月20日 燕三条地場産センター  
二十歳の決意

昨年 3 月から延期となっていた燕市成人式がこの度行われました。532 人が出席し、会場は同級生と久々の再会を喜ぶ新成人たちで賑わっていました。



●12月3日 中央公民館  
「八丁紙」ついでいます

お正月に鏡餅などに飾る「八丁紙」を作る体験教室を開催。児童は真剣に作業を進め、1 時間程度で完成。新年を迎える準備はバッチリです！



## なるほど！長善館

長善館史料館 ☎0256・93・5400

●1833 年に創設された私塾「長善館」。革新的な教育を行い、約 80 年の運営で約 1000 人の塾生を輩出しました。



▲文臺は松陰のひととなりや辞世の句を解説している（所蔵：彌彦神社）



▲吉田松陰が牢屋の主（粟生津出身の僧侶）に贈った「獄中詩」（所蔵：彌彦神社）

松下村塾を主宰した吉田松陰は 21 歳の頃、東北を旅し岩室、弥彦を訪れた記録があるが燕を訪ねたとの記録は残っていない。長善館を訪ね、文臺と会っていただろうと心が躍る。安政の大獄で収監された牢屋の主が粟生津生まれの僧侶で、世話になったと松陰は「主」にお礼の詩を贈っている。軸装された松陰の獄中詩の下には文臺の解説書が貼られている。そこで松陰の辞世の句を紹介し「忠孝を全うした人と称賛している。粟生津の主を紹介して一つの軸でふたりの心が結びついていたのは驚きである。」



▲丸山コレクション（キセル）

燕市産業史料館  
☎0256・63・7666  
■入館料  
大人 400 円、高校生以下 100 円  
※団体割引あり  
月曜日休館（祝日の場合は翌平日休館）

燕の喫煙具製造は江戸時代から始まったとされ、当館では数多くのキセルを鑑賞できます。本館では、燕で作られたキセルが展示され、別館矢立煙管館では、燕出身の実業家丸山清次郎がコレクションした全国でも屈指のキセルコレクションが堪能できます。とくに、明治・大正期に製造されたキセルは、美術的にも高度な技術と、素材もこだわり抜いた逸品が用いられており、観れば観るほど、当時の世界観に引き込まれます。新年早々、キセルを鑑賞して運気を上昇させてみてはいかがでしょう。

キセルは縁起物、産業史料館で初詣

## 今月の一品

初夢で見ると縁起の良いもの。一富士二鷹三茄子 四扇五タバコ 六座頭...といわれています。一説では、それぞれ対応しており、富士と扇は末広がりで子孫や商売などの繁栄を。鷹とタバコの煙は上昇するので運気上昇を。茄子と座頭は毛が無く、「毛がない」怪れない」との連想から家内安全を意味するとされています。



大河津分水コラム  
次の 100 年に向けて  
大河津分水で繋がる地域



▲会場で学習成果を発表する分水小学校の子どもたち

大河津分水通水 100 周年事業の集大成として 2 つの事業が実施されました。1 つは分水サミットです。信濃川流域の 9 つの学校の子どもたち総勢 37 人が集結し、川の学習成果や川に足を運んでもらう方法などを発表いただきました。燕市代表の分水小学校の皆さんは、大河津分水クイズが記された「クイズチケット」を会場配布。クイズに答えて信濃川大河津資料館に持参すると記念グッズと交換できるという、発表を通り越して、大河津分水で地域を繋げることを早速実践いただきました。

もう 1 つは記念シンポジウムで、9 つの自治体の市町村長が一堂に会し、防災や賑わい、親水の視点から、川にまつわる取り組みや展望について意見を交わしました。燕市からは、分水おいらん道中や燕さくらマラソンの紹介をしました。先人たちの想いを受け継ぎながら川と向き合う取り組みを皆さんと連携しながら進めたいとお話しをさせていただきました。

大河津分水を通じて広がる流域の連携。その役割はますます重要となっていくようです。

## 地域おこし協力隊の奮闘日記 vol.58



こんにちは！ 移住定住担当の森です。

昨年 11 月に県主催の移住フェア「いっちゃえ NIIGATA」が東京都東区有明の東京交通会館で行われました。燕市は金属加工が有名ですが、実際どんなまちなのか知らないという人に、移住した 1 人として燕市を PR！ また、移住者交流会に参加してくれた人から出た意見もご紹介してきました。

郊外の自然と都会的なところがあることや、降雪量が少なく暮らしやすいという燕市の良いところを県外の人たちに発信するとともに私自身も燕市の魅力をもっと見つけていきたいと思っています。そして、移住に向けたお手伝いや、より多くの人に燕市に住んでみたいと思ってもらえるようにこれからも頑張ります！



燕市地域おこし協力隊  
もり みずき  
森 瑞希



# 吉田トレーニングセンター (ビジョンよしだ) リニューアルオープン

## 2月26日(日) 午前10時～

**リニューアルオープンから  
3月30日(木)まで無料体験期間を設けます。**  
これまで利用したことがない人も  
この機会にぜひご利用ください。  
多くの皆さんからのご利用をお待ちしています。

●2月中旬に内覧会とパスポート先行受付を予定しています。詳細は「広報つばめ2月号」でお知らせします。  
●令和5年度前期こども水泳教室生を募集しています。詳しくはお問い合わせください。

■問合せ ビジョンよしだ ☎ 0256・93・6600

### ○人口と世帯など

男 性	37,891 人	(－ 17)
女 性	39,554 人	(－ 18)
合 計	77,445 人	(－ 35)
世 帯	30,679 世帯	(＋ 36)

※令和4年11月末日現在( )は前月比

●令和4年11月の戸籍届出件数  
婚姻届件数 43件(167件)  
出生届件数 30件(285件)  
※( )は令和4年4月からの戸籍届出累計件数

### ○窓口延長

住民票、戸籍謄・抄本、印鑑登録証明書、課税証明書、所得証明書(所得状況の確認できる人のみ)の発行、印鑑登録、納税、パスポートの交付(申請は不可)、マイナンバーカードの交付および電子証明書の更新ができます。

●窓口延長 1月4日(水)・11日(水)・18日(水)・25日(水)  
(午後7時30分まで)  
※マイナンバー業務の受付は午後7時まで

●日曜窓口 1月8日(毎月第2日曜日 正午まで)

●土曜窓口 1月28日(毎月第4土曜日 正午まで)  
※燕・分水サービスコーナーでは、窓口延長・日曜窓口・土曜窓口業務は行っていません。

マイナンバーカードを使ってコンビニなどのマルチコピー機で住民票などを取得できます(各種条件あり)。窓口での取得より100円～150円お得です。  
利用時間:毎日、午前6時30分～午後11時(メンテナンス日除く)

※マイナンバーカード申請・交付を行う臨時窓口などの日程については、21ページをご覧ください。

●問合せ 市民課 証明窓口 ☎ 0256・77・8122  
市民課 窓口係 ☎ 0256・77・8125

### ○休日在宅当番医

●内科系:午前9時～午後5時

1月1日(祝)  
●國定内科医院(寺郷屋) ☎0256・61・7700  
1月2日(休)  
●安藤医院(水道町四丁目) ☎0256・66・1377  
1月3日(火)  
●古川医院(宮町) ☎0256・63・2614  
1月8日(日)  
●たかだ小児科医院(吉田東町) ☎0256・93・5107  
1月9日(祝)  
●うえだクリニック(井土巻二丁目) ☎0256・66・5666  
1月15日(日)  
●小児科こでらクリニック(佐渡) ☎0256・63・4159  
1月22日(日)  
●えんどう内科クリニック(廿六木四区) ☎0256・63・2001  
1月29日(日)  
●さいとう内科クリニック(吉田法花堂) ☎0256・91・0016  
●問合せ 燕消防署 ☎0256・66・0119 / 吉田消防署 ☎0256・92・2200 / 分水消防署 ☎0256・97・2688

### ○休日夜間診療

●県央医師会応急診療所(新潟県三条地域振興局隣)  
三条市興野一丁目13-67 ☎0256・32・0909  
診療科目 内科・小児科・外科・整形外科  
休日受付 日曜日・祝日・お盆・年末年始  
午前9時～正午、午後1時～4時30分  
夜間受付 毎日午後7時～10時  
※受付時間は、応急診療所までお問い合わせください。  
●西蒲原地区休日夜間急患センター  
新潟市西蒲区巻甲4363 ☎0256・72・5499  
診療科目 内科・小児科・歯科  
休日診療 日曜日・祝日・年末年始 午前9時～午後5時  
夜間診療 毎日午後7時～10時(内科・小児科のみ)  
※受付時間は、急患センターまでお問い合わせください。  
●新潟県小児救急医療電話相談  
専用番号 ☎025・288・2525または#8000(全国同一短縮番号)  
相談時間 毎日午後7時～翌朝午前8時

▶こちらは有料広告です。

教育資金のご準備はお済みですか?

**教育カードローン 最優遇金利 1.90%**

**スタサポ**

・極度額 500万円以内  
・在学中は利息のみの支払いでOK! 毎月の負担を抑えてご利用可能!  
・入学金・授業料はもちろん、引越費用や仕送資金もご利用できます!

70 協栄信用組合 燕市東太田 6984 番地 営業推進部 TEL.0256-61-1507

今年こそ! はじめよう!

100万人の生徒さんに選ばれた国内最大規模のパソコン教室です。

**パソコン教室 無料説明会**

1月11日(水)・17日(火)・24日(火)

【1部】10:30～ / 【2部】14:00～ / 【3部】19:00～

新型コロナウイルス感染症対策のため、人数を限定して開催いたしますので、ご予約の方を優先させていただきます。まずは今すぐお電話ください。お待ちしております。

新型コロナウイルス対策実施中

初心者にやさしい資格取得もできる

パソコン教室 わかるとできる イオン県央校 TEL 0256-66-3979 燕市井土巻 3-148 イオン県央イオンシネマ棟1F

どこに相談したらいいの～?

・住宅リフォーム・住まいお助け隊

外壁塗装 瓦葺替 雨どい修理 量替  
建てつけ調整 壁紙張替 キッチン トイレ  
電気工事 工場増築 建物に関することは何でも!

気軽に相談! まかせて安心! 丁寧な仕事!

～隊員は燕商工会議所会員で“燕市住宅リフォーム助成事業”の登録業者です～

今すぐお電話(燕商工会議所内) 0256-63-4116 燕市東太田 6856 燕商工会議所建設部会

会員制シェアオフィス THE SASTI -サ・サスティ-

**会員募集中**

**2023年2月1日 OPEN**

1月29日Sun OPENイベント開催!  
詳細はInstagramなどお知らせします。

つばさ税理士法人の「働き方改革」支援【令和4年度燕市イノベーション拠点施設開設支援事業】

▶こちらは有料広告です。

▶こちらは有料広告です。

**新潟県 交通災害共済**

年会費 500円

お見舞金の請求はお済みですか?  
お見舞金の請求期間は交通災害を受けた日から起算して「1年以内」です。  
ぜひもう一度ご確認を!

お見舞金:3万円(実治療7日)～150万円(死亡)

交通災害共済は全市町村で行う助け合いの制度です。

**みんなで安心・みんなの共済**

新潟県市町村総合事務組合

Government Educational Loans

**国の教育ローン**

あなたの“未来”応援します。

ご融資額 350万円以内  
お子さま1人あたり

●ご入学前のまとまった費用の準備が可能  
●固定金利  
●長期返済が可能  
●40年以上の取扱実績

ご相談・お問い合わせは  
教育ローンコールセンター ☎0570-008656 日本政策金融公庫

【受付時間】月～金曜 9:00～19:00

**LINE 燕市公式アカウント**

1除雪情報を配信!  
2ごみ収集日を通知!

その他、生活に役立つ行政情報も多数配信しています!

友だち登録

燕市 広報秘書課 ☎0256-77-8363

▶こちらは有料広告です。



# みんなを笑顔に、世界に元気を!

子どもたちの自由な発想を世界中に発信し、<sup>アイキャン</sup> "I Can (できるよ!)" の気持ちを育む取り組み「デザイン・フォー・チェンジ」。日本代表としてマレーシアで開催された世界大会の舞台に立った本田なる実さんにお話を伺いました。

「魔法っ子の姉妹が修行をしながら、みんなの沈んだ気持ちや寂しさを魔法の力で追い払う物語です。この姉妹が力を合わせ、チャレンジする姿が、外国の人にも伝わるように英語の練習も毎日頑張りました」

大舞台で堂々と発表を披露した本田さんですが、元々は慎重派な性格だそう。それでも進んでミュージカルに挑戦したのは、たくさんの人に

「外国のたくさんの方の前で話すことは緊張したけど、みんな優しく聞いてくれて安心して発表できました」

当日は、世界各国から多くの参加者が集まるなか、本田さんたちが披露したのは自作のミュージカル。台本に歌詞、衣装も全て友だちと2人で考えた力作です。

「新しいことに挑戦するのは大変だけど、『私にもできた』という自信ができました。あと、今回の大会で、色々な国の文化を知ることができ、外国人の友だちもたくさんできました。これからはもっと英語を勉強して、外国の人たちともいっぱいお話ができるようになります」

「伝えたい思いがあったからでした。『コロナが流行して、会いたい人に出会えなくて寂しい気持ちになりました。私だけじゃなく、みんながそうだったと思います。なので、観た人たちに少しでも笑顔や元気を届けたいと思いました』」

多くの努力とチャレンジ、初めての海外を経験し、大きな自信と新たな目標ができたといいます。



ほんだ なるみ  
本田 なる実さん (分水桜町一丁目)

- 2022 デザイン・フォー・チェンジ世界大会出場
- 分水小学校 3年生



◀ 世界各国から集まった参加者のみなさん。世界大会では発表以外にも交流の場があり、他の国の文化もたくさん知ることができました。

※「デザイン・フォー・チェンジ」…<sup>フィール</sup> "Feel" <sup>イマジン</sup> "Imagine" <sup>ドゥ</sup> "Do" <sup>シェア</sup> "Share" の4ステップで自由な表現・創造をすることから、子どもたちの「できるよ!」を育むデザインシンキングプログラム。2009年から世界65カ国以上、200万人以上の子どもたちに広がっている。

## 紙上ブログ

燕市長 鈴木力

明けましておめでとうございます。

昨年は大河津分水通水百周年。さまざまな記念事業を実施し、大河津分水が果たしてきた役割、それに携わってきた先人たちの功績について、広く発信することができました。

今年は第三次燕市総合計画の初年度になります。先人たちの情熱を受け継ぎ、ふるさと燕を次の百年へつなげていくため、幸先の良いスタートを切りたいと思っています。

うさぎ年です。この三年間感染症拡大で私たちの気持ちも活動も停滞気味でした。今年こそ、うさぎのようにぴよんと大きく飛躍する年になるといいですね。

◀ こちらは有料広告です。

2022年オリコン顧客満足度調査  
プロバイダ 高評価企業  
甲信越・北陸

今年も! おかげさまで

**高評価企業に選ばれました!**

光インターネット・ケーブルテレビ・電話

**NCT**

0120-080-009

電話受付時間 9:30~17:30 (ドコモ光タイプに関しては10:00~19:00)  
※上記時間以外・土日祝・お盆期間・年末年始は時間外受付に転送されます。

**燕・分水・吉田**

**お申し込み好評受付中!**

インターネット・ケーブルテレビ・電話

**Eヌ・シー・ディ**

0120-080-009

電話受付時間 9:30~17:30 (ドコモ光タイプに関しては10:00~19:00)  
※上記時間以外・土日祝・お盆期間・年末年始は時間外受付に転送されます。

※この広報紙は、環境にやさしいペジタブル・オイル・インクを使用しています。