

2026

4

No.420

広報つばめ

Tsubame



さくらぎき

桜咲ユメ 燕市と共に20歳

3月20日に燕市合併20周年、桜咲ユメは20歳を迎えました。希望の光を胸に灯し、未来へ歩み続けます。

写真:3月15日に燕三条地場産業振興センターメッセピアで開催した「二十歳のつどい」に参加した二十歳の皆さん。



■市の情報をSNSでも配信中！
燕市公式 X・LINE の登録はこちら



「みんなでつくる燕市」の理念のもと

稼ぐ燕市・育てる燕市・燕はひとつ

を重点に、新たなまちづくりに取り組みます。

3月4日、市議会定例会で市長が施政方針演説を行いました。その中から、当初予算額や重点施策などポイントを絞ってお知らせします。



令和8年第一回燕市議会定例会の開会にあたり、新年度に臨む私の市政運営の基本方針及び主要事業について申し上げます。議員の皆さま並びに市民の皆さまのご理解とご協力を賜りたく存じます。

燕市は、平成18年に「新燕市」として歩み始めてから、今月で20年を迎えます。この記念すべき節目にあたり、市民の皆さま、企業・団体の皆さま、また歴代の市政を担ってこられた方々に深い敬意と感謝を申し上げます。

さて、燕市は、鈴木力前市長のもと、全国に先駆けて3つの人口戦略に積極的に取り組んできた結果、転入超過の年も見られるようになるなど、人口減少を抑える成果を上げてきました。しかし、出生数は最新値で年間387人にまで減少しており、人口減少率が県内20市中、低

い方から2番目を維持してはいるものの、引き続き、出生数の減少を抑制し、人口の減り幅をできるだけ緩やかにしていく対策に取り組む必要があります。同時に、人口減少の現実を前提として、いかに本市の課題に適切に対応し、持続可能なまちづくりを進めていくかが、今後の市政運営において重要となってきます。

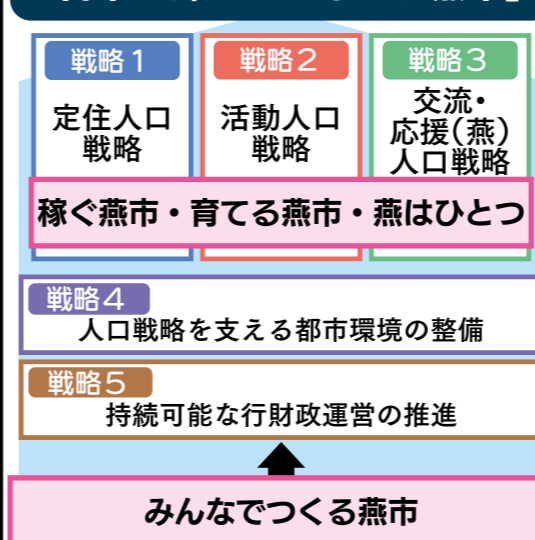
本市を支える産業界に目を向けますと、市内の事業所では、「コロナ禍からの回復基調が一部には見られるものの、受注数の減少やコストの上昇に加え、人手不足や後継者問題といった構造的な課題が重なり、製造業を取り巻く環境は、依然厳しい状況にあります。

農業においても、生産コストの増加、従事者の高齢化に伴う担い手不足といった課題に加え、安定しない米価の影響を受け、経営は厳しい環境に置かれています。

教育の分野では、近年、不登校となることもや特別な配慮・支援を必要とする子どもが増加する傾向にあり、保護者の負担軽減を図りながら、子どもたちが生き生きと成長できる教育環境を整えていくことが重要な責務であります。

一方、本市の財政は、社会経済環境の変化により多様化・複雑化する行政需要に的確かつ柔軟に対応することが求められる中、高齢化の進展に伴う社会保障費の増加や公共施設の老朽化への対応が歳出を拡大させる要因となっております。また、今般の物価高や人件費、金利の上昇

「日本一輝いているまち燕市」



がさらなる歳出の押し上げ要因となり、財政運営は厳しさを増しています。

昨年12月定例会の所信表明で申し上げたとおり、こうした本市の課題に引き合い、厳しい現状を乗り越えるためには、立場や世代の垣根を超えて協力し合う『みんなでつくる燕市』という理念の共有が大切であり、この理念に基づき、私が市長として初めて取りまとめる令和8年度当初予算は、新たな燕市を切り拓く第一歩であると考えております。

その上で、令和8年度は、『日本一輝いているまち燕市』の実現に向け、人口減少に真正面から立ち向かい、立場や世代を超えて協力しながら、『稼ぐ燕市・育てる燕市・燕はひとつ』を重点に、新たなまちづくりへの変化の兆しが見える各種施策を展開することをポイントに編成いたしました。

施政方針の全文はこちら▶

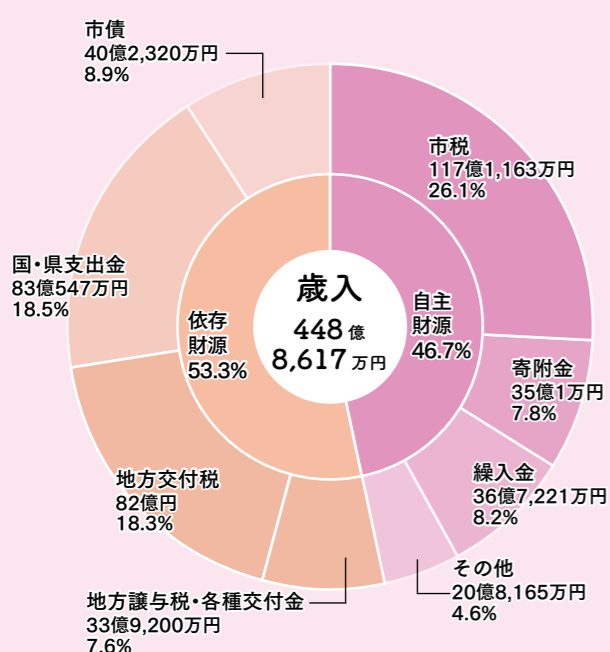


燕市の 令和8年度 一般会計当初 予算

総額 483億5,700万円
実質的な
予算規模 448億8,617万円

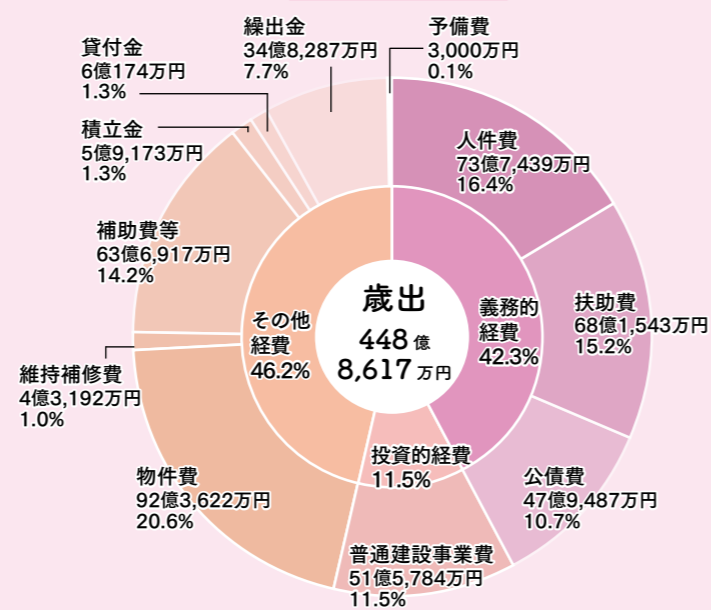
令和8年度一般会計当初予算の総額は、サッカー場整備や保健センター改修などの建設事業のほか、長引く物価高への対策を含め、引き続き燕市総合計画の3つの人口戦略の体系に沿って各種施策を積極的に取り組むこととしたため、合併後最大であった令和7年度に次ぐ規模の総額483億5,700万円（前年度比9億600万円の減）となりました。なお、市債の借換分を除いた実質的な予算規模は448億8,617万円、令和7年度の国補正予算を活用した繰越事業を合わせた執行ベースの予算規模は、456億1,540万円となっています。

歳入の状況



実質的な予算規模

歳出の状況 (性質別分類)



用語説明

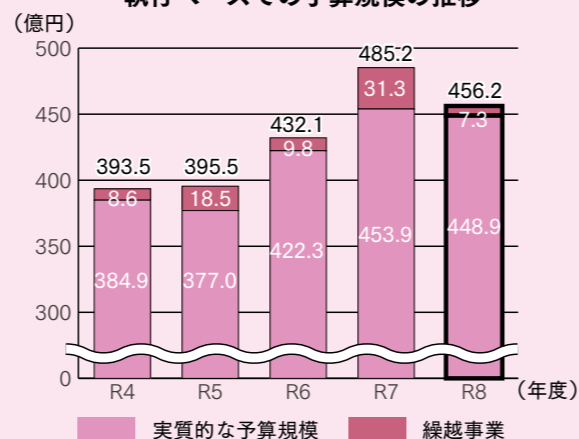
- 自主財源 … 市が自主的に収入できる財源
- 依存財源 … 国または県などから収入される財源
- 義務的経費 … 支出することが法令等で義務付けられている経費
- 投資的経費 … 道路や施設などの整備に要する経費
- 借換分 … すでに発行した市債を借り換えるもので、借入額と返済額を歳入歳出同額で予算計上

一般会計当初予算

区分	予算額	前年度比
一般会計	① 483億5,700万円	▲1.8%
①のうち借換分	② 34億7,083万円	▲10.4%
実質的な予算規模	①-② 448億8,617万円	▲1.1%
繰越事業	③ 7億2,923万円	▲76.7%
執行ベースの予算規模	①-②+③ 456億1,540万円	▲6.0%

端数調整のため合計額と一致しない場合があります。

執行ベースでの予算規模の推移



重点事業 ①- 2 育てる燕市

人づくりはまちづくりの基盤です。未来を担う子どもたち、その子どもたちを育てる保護者の皆さんを支える環境づくりを進めます。

保護者を支える取り組み

拡 学校給食費保護者負担の軽減
【予算額】 9,519 万円

令和8年度は小学生の保護者負担額をゼロとし、中学生の保護者負担額は物価高騰分を公費負担により据え置きます。



新 医療的ケア児等レスパイト（一時預かり）事業
【予算額】 437 万円

市内事業所と連携し、医療的ケア児や重症心身障がい児の一時預かり事業を実施し、家族の就労・休息をサポートします。

安心して子育てできる保育環境の整備

新 玄関ドアロック・防犯カメラ導入事業
【予算額】 2,280 万円

安全・安心な保育環境の整備に向け、不審者などから園児や職員を守る自衛的な対策として、公立保育園・こども園に玄関ドアロックシステムを導入するほか、防犯カメラを設置します。

新 私立園 ICT化推進補助事業
【予算額】 480 万円

私立保育園・こども園の業務効率化などを支援するため、システム導入・機器更新など現場の課題に合わせて活用できる ICT化補助制度を創設します。

学びを支える体制整備と燕らしい特色ある教育の推進

新 燕市不登校対策
～COCOLO“T”（燕版 COCOLO プラン）～
【予算額】 5,059 万円

全ての児童生徒が安心して学べる環境を整えるため、国の「COCOLO プラン」に沿った燕市独自の不登校対策を推進し、多様な学びの場の確保や相談体制の充実を図ります。

★校内教育支援センター
○小学校：全 14 校（週 5 日 3 時間）
○中学校：全 5 校（週 5 日 4 時間）

★校外教育支援センター
○市内 3 カ所すべて：週 5 日 6 時間

★先進地視察
新たに先進地事例を調査し、燕市独自の不登校支援に反映することで、より実効性の高い支援体制の構築を目指します。

拡 つばめ長善プロジェクト
【予算額】 4,726 万円（18 ページ掲載）

燕市独自の教育プログラムを拡充するほか、合併 20 周年に関連した取り組みの実施など、子どもたちが自分の良さを伸ばしたり、新たな可能性を広げたりすることを応援します。

★ Jack & Betty プロジェクト
英語によるコミュニケーション能力の向上を図るレッスンを行い、グローバル社会で活躍する人材を育成します。あわせて、スピーチコンテストの参加者の中から親善大使を選出し、オーストラリアへ派遣します。

★燕ジュニア検定
燕市の歴史や文化に関する検定を通じ、ふるさと燕への誇りと愛着を育みます。加えて、合併 20 周年に関する内容を拡充することで、地域への誇りと愛着を深めます。

★長善館学習塾
さまざまな体験活動や人との関わりから、自立心や助け合う心、問題解決能力を育みます。

★つばくろロボキッズ教室
自律動作型ロボットの操作を通じ、プログラミングへの関心や学び続ける意欲を高めます。

★広報つばめ「子ども版」発行事業
市内小学生が子ども記者として、燕市の魅力取材し、広報紙を制作する活動を通して、地域への愛着を育みます。

「COCOLO“T”」の T は
ツバメ ・ チーム ・ トゥギャザー の “T”
燕市独自の不登校支援の意味を込めました。

重点事業 ①- 1 稼ぐ燕市

「ものづくりのまち燕」を進化・発展させる取り組みを進めるとともに、製造業などにおける生産性・作業効率の向上を支援し、売上の最大化とコストの最小化を目指します。

「ものづくりのまち燕」を進化・発展させる取り組み

新 新産業創出事業（次世代産業育成支援事業）
【予算額】 71 万円

新たな産業の創出に向け、産業界と協働で機械加工などの技術学会に参加するとともに、新産業分野について調査研究を行います。



新 事業承継基礎調査事業（基盤技術人材育成支援事業）
【予算額】 138 万円

市内の製造業・卸売業を対象に、事業承継に関する調査を行い、サプライチェーンの維持・発展に効果的な支援の検討を進めます。

生産性向上・働きやすい職場づくりを支援する取り組み

新 DX 計画策定支援補助金（中小企業 DX 推進支援事業）
【予算額】 200 万円

企業の DX 導入への第一歩を後押しするため、DX 導入に向けたロードマップや計画策定などの費用を補助します。

新 工場等暑熱対策総合支援事業（働きやすい職場環境整備支援事業）
【予算額】 3,600 万円（24 ページ掲載）

従業員の作業効率および働きやすさの向上のため、従来の工場などにおける屋根や壁に施工する遮熱・断熱工事に加えて、地下水クーラーの導入や窓の遮熱工事を補助対象とします。

持続可能な農業経営を目指し、担い手確保や経営の安定化につながる新たな支援を展開します。また、事業者とともに産業観光を推進し、観光誘客の施策を強化することで経済効果を高めます。

持続可能な農業経営に向けた取り組み

拡 踏み出せ！農業！スタートアップ事業
【予算額】 704 万円

新たな担い手候補に燕市の農業の魅力を知ってもらうため、地域おこし協力隊による情報発信や農作業等の体験受け入れ支援などを行います。



新 つばめ稼ぐ農業支援事業
【予算額】 3,100 万円

持続的な農業経営を目指し、既存補助事業をパッケージ化・拡充して作業効率化や販路拡大などを支援します。
○規模拡大支援
○省力化・低コスト化支援（ハード支援・ソフト支援）
○販路拡大支援 ほか

観光消費拡大に向けた取り組み

拡 燕ソウルフード観光プロモーション事業
【予算額】 143 万円

魅力的なお土産品を増やすため、セミナーを拡充するとともに、お土産品の開発等に関する補助制度の創設などを行います。

拡 産業観光受入体制整備事業
【予算額】 255 万円

ものづくりを活かした観光誘客の促進を目指し、工場見学の受け入れ体制を整備する経費に対して上限額を拡充して補助します。

重点事業 ③ 生活を豊かにする新たな施設整備

子どもから年配の人まで、誰もがいきいきと体を動かし、生活を豊かにする新たな「運動の場」を整備します。

臨 B&G 海洋センター移転改築事業 【令和8年度予算額】8億6,840万円

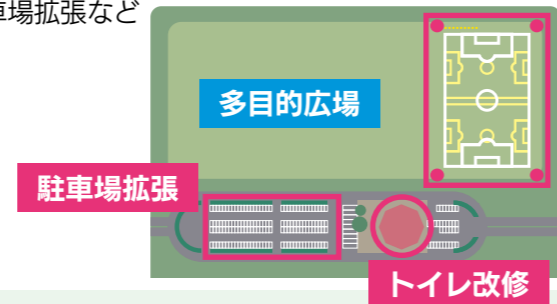
施設の老朽化対策や利用環境の改善により、市民の健康増進を図るほか、小学校のプール授業の受け皿として活用するため、隣接地に移転・改築を行います。オープン時には、著名なゲストを招いた水泳競技のオープニングセレモニーを行い、新施設の魅力を広く発信します。

- 新施設の場所
燕市B&G海洋センターの現行プール隣
- プールの機能
25m×6コース、幼児用プール(6m×8m)
- 施設の改善点
遮熱・断熱性能の向上、トイレの洋式化、ロッカールームの拡充や多目的ルームの新設
- オープン時期
令和8年7月下旬頃(予定)

拡 サッカー場整備事業 【予算額】6億3,660万円

利用者が雨天時や夜間でも安全・安心に活動できるよう、吉田ふれあい広場(多目的広場)に夜間照明を備えた多目的人工芝サッカーコートを整備します。

- 施設の場所
吉田ふれあい広場内
- 施設の機能
多目的人工芝サッカーコート1面
ナイター照明4基
管理棟トイレの改修
駐車場拡張など



重点事業 ④ 交付金等を活用した物価高対策

食料品価格などの物価高騰の影響が長期化する中、重点支援地方交付金などを活用し、市民生活や経済活動を下支えします。

生活者支援

子育て世帯支援

- 拡 小中学校・保育園・こども園の給食費保護者負担の軽減
【予算額】1億2,216万円
▶令和8年度は小学校給食費の「保護者負担ゼロ」を実施
▶中学校・保育園・こども園の給食材料費の価格上昇分を市が負担し、給食費負担額を据え置く補助を拡充して実施
- 物価高対応子育て応援手当支給事業【令和7年度先行実施】
▶児童1人あたり2万円を給付

低所得世帯支援

- 住民税非課税世帯等に対する臨時給付金支給事業【令和7年度先行実施】
▶住民税非課税世帯等に対し、2万円を給付

- 低所得のひとり親世帯等(住民税非課税世帯等以外)に対する臨時給付金支給事業【令和7年度先行実施】
▶児童1人あたり5千円を給付

市民生活や経済活動を下支え

- 臨 燕応援フェニックスクーポン発行事業(第8弾)
【令和7年度繰越予算額】3億7,360万円
▶市民1人あたり5千円分のクーポン券(割引券)を発行。5月下旬から順次発送し、使用期限は12月31日(木)まで
- 臨 水道料金臨時負担軽減事業
【令和7年度繰越予算額】1億5,505万円
▶令和8年6月検針分から11月検針分までの期間、水道基本料金を6カ月間全額減免

重点事業 ①-3 燕はひとつ

行政や民間の垣根を越え、さらにはあらゆる世代の皆さんにまちづくりを身近に感じていただき、市政への参画を促す取り組みを進めます。

市政との関わりの創出

新 市民とのふれあいトーク 【予算額】14万円 (17ページ掲載)

燕・吉田・分水の3地区で市長が市政についてお伝えする「市民とのふれあいトーク」を開催します。また、各種団体などに市長が出向く「出張! ふれあいトーク」を開催します。

新 こども会議(仮称) 【予算額】8万円

子どもたちの社会参画とまちづくりへの意見反映を促進するため、燕市の未来を担う子どもたちに幅広く意見を聞くこども会議を開催します。
○対象:市内の小・中学生(公募予定)

市民活動を支える取り組み

拡 自治会運営支援事業 【予算額】145万円

自治会活動の活性化と多様化する自治会課題の解消に向けた各種支援策のメニューに「単発型の自治会アドバイザー派遣」などを追加します。

拡 協働のまちづくり推進事業 【予算額】265万円

自治会やまちづくり協議会などが行う公益的な活動に対して交付する「イキイキまちづくり事業助成金」について申請区分をリニューアルするとともに予算額を拡充して市民活動の活性化を支援します。



重点事業 ② 合併20周年記念事業

令和8年3月20日は、平成18年3月20日に1市2町が合併して誕生した新「燕市」の合併20周年の日です。これを新たな飛躍と発展に向けた契機と捉え、1年を通して特別イベントなどを実施します。

燕市の「今」を盛り上げる

- 拡 つばめ桜まつり・分水おいらん道中 【予算額】1,650万円(27ページ掲載)
- 拡 道の駅SORAIRO国上 秋の収穫祭 【予算額】200万円
- 拡 文化会館自主事業 【予算額】2,714万円
- 拡 飛燕夏まつり・吉田まつり・分水まつり・デジタル花火 【予算額】1,736万円
- 拡 つばめ食べて応援キャンペーン・飛燕舞・新大コシヒカリの生産・販売促進 【予算額】492万円
- 新 公民館活動の祭典 【予算額】3万円
- 拡 越後くがみ山 酒呑童子行列 【予算額】350万円
- 拡 敬老事業 【予算額】884万円

燕市の「未来」へつなぐ

- 臨 つばめっ子が描く未来の燕事業 【予算額】80万円
小・中学生を対象とした絵画コンクールを開催します。
- 拡 燕ジュニア検定 【予算額】43万円
合併20周年に関する記念問題を追加します。
- 拡 広報つばめ「子ども版」の発行 【予算額】119万円(18ページ掲載)
市内小学生が子ども記者として「合併20周年」を意識した視点を取り入れながら、広報紙を制作します。

主要事業

燕市教育委員会からのお知らせ

分水北小学校と島上小学校は 令和11年度に分水小学校へ統合します

2月20日の定例教育委員会において、分水北小学校および島上小学校は、令和10年度末をもって閉校とし、令和11年度から分水小学校へ統合することと決定しました。子どもたちの教育環境を最優先に考えた場合、複式学級^{※1}を回避し、適正規模の学校において学ぶことが、多様性や変化に富む人間関係を築き、豊かな社会性を養うために望ましいとする結論に至りました。なお、統合後の校舎は、現在の分水小学校を使用します。

※1 複式学級…引き続き2つの学年の児童数の合計が16人以下の場合、該当の2つの学年を1学級編成とすること。(ただし、新1学年を含む場合は、8人以下)

分水北・島上・分水小学校の児童数・学級数の推移と今後の見込みについて

※令和7年5月現在

年度	単位	1学年			2学年			3学年			4学年			5学年			6学年			児童数等計		
		分水北	島上	分水	分水北	島上	分水	分水北	島上	分水	分水北	島上	分水	分水北	島上	分水	分水北	島上	分水	分水北	島上	分水
R8	児童数	7	6	59	9	13	49	13	10	45	14	13	73	11	6	62	17	13	72	71	61	360
R9	児童数	5	8	54	7	6	59	9	13	49	13	10	45	14	13	73	11	6	62	59	56	342
R10	児童数	14	12	52	5	8	54	7	6	59	9	13	49	13	10	45	14	13	73	62	62	332
R11	児童数	4	5	45	14	12	52	5	8	54	7	6	59	9	13	49	13	10	45	52	54	304
	学級数	54			78			67			72			71			68			410		
R12	児童数	6	8	28	4	5	45	14	12	52	5	8	54	7	6	59	9	13	49	45	52	287
	学級数	42			54			78			67			72			71			384		
R13	児童数	7	3	33	6	8	28	4	5	45	14	12	52	5	8	54	7	6	59	43	42	271
	学級数	43			42			54			78			67			72			356		
	学級数	2			2			2			3			2			3			14		

方針決定までの背景

近年、児童数の減少が進み、両校では近い将来、2つの学年を1つの学級にまとめる「複式学級」が生じる見込みとなったため、燕市教育委員会では令和7年6月に両校に「燕市立学校の在り方検討委員会（以下「委員会」という）」を設置し、今後の在り方を協議してきました。委員会では、分水北小学校および島上小学校区の小学生以上の住民を対象としたアンケート結果も踏まえ、今後の方向性について慎重に検討・協議した結果、子どもたちの将来のためには、分水北小学校および島上小学校は、令和10年度末をもって閉校とし、令和11年度から分水小学校へ統合し、複式学級を解消することが望ましいとする結論に至りました。

統合に向けたこれからの取り組み

- ◎ 準備会の設置と情報発信：令和8年度に3小学校区の学校、保護者、地域などの代表で構成する「(仮称)分水地区小学校統合準備会」の設置とその内容についての丁寧な情報発信
- ◎ 児童の交流支援：3校児童の交流を進めるため、行事などでの活動を支援
- ◎ 新潟県教育委員会への要望：
 - ① 統合前の複式学級を解消するための「統合前加配教諭^{※2}」の配置
 - ② 統合後の児童の不安解消のため、分水北小学校および島上小学校の教員の分水小学校への配置
- ◎ 校舎の利活用と改築の検討：統合後の分水北小学校および島上小学校の校舎などの利活用と、校舎の耐用年数を見据えた適切な時期の分水小学校の改築などの検討

取り組み内容の発信

これまでの委員会での協議や今後の取り組みは市ホームページで随時更新していきます。

■ 問合せ 学校教育課 総務企画係 ☎ 77・8195



詳細はこちら▲



戦略1 定住人口戦略

- 新産業創出事業【予算額】71万円
- 工場等暑熱対策総合支援事業【予算額】3,600万円 (24ページ掲載)
- DX計画策定支援補助金【予算額】200万円
- スマートファクトリー加速化補助金【予算額】1,100万円 (24ページ掲載)
- 踏み出せ！農業！スタートアップ事業【予算額】704万円
- つばめ稼ぐ農業支援事業【予算額】3,100万円
- 学校給食費保護者負担の軽減【予算額】9,519万円
- 部活動の地域展開事業【予算額】3,757万円
- 燕市不登校対策～COCOLO“T”(燕版COCOLOプラン)～【予算額】5,059万円
- 「つばめ長善プロジェクト」【予算額】4,726万円 (18ページ掲載)
- こども会議(仮称)【予算額】8万円
- 玄関ドアロック・防犯カメラ導入事業【予算額】2,280万円
- 私立園ICT化推進補助事業【予算額】480万円
- こどもインフルエンザ予防接種費助成事業【予算額】1,840万円
- 転ばぬ先の医療推進プロジェクト促進事業【予算額】156万円
- 県立吉田病院と連携した訪問型短期集中介護予防サービス実施事業【予算額】101万円
- 敬老事業【予算額】884万円
- 医療的ケア児等レスパイト(一時預かり)事業【予算額】437万円
- つながる工賃アップ事業【予算額】501万円

戦略2 活動人口戦略

- 胃がん内視鏡検診【予算額】2,561万円
- 医療用補正具購入費助成事業【予算額】189万円
- サッカー場整備事業【予算額】6億3,660万円【事業期間】令和6～8年度
- B&G海洋センター移転改築事業【令和8年度予算額】8億6,840万円【事業期間】令和5～8年度
- 燕市全国大会出場選手等激励金【予算額】450万円
- 自治会運営支援事業【予算額】145万円
- 協働のまちづくり推進事業【予算額】265万円
- つばめ若者会議事業【予算額】230万円
- つばめ子育て応援企業サポート事業【予算額】1,443万円

戦略3 交流・応援(燕)人口戦略

- 燕ソウルフード観光プロモーション事業【予算額】143万円
- 産業観光受入体制整備事業【予算額】255万円 (24ページ掲載)
- 応援(燕)人口拡大創出事業【予算額】2,490万円

戦略4 人口戦略を支える都市環境の整備

- 避難者支援システム運用事業【予算額】17万円
- 地域脱炭素移行・再エネ推進事業【予算額】7,637万円 (24ページ掲載)
- 中心市街地再生モデル事業【予算額】5,000万円
- 公共交通運行事業【予算額】9,156万円
- 統合浄水場の安定稼働(浄水場施設運転管理業務委託)【予算額】4億7,705万円【委託期間】令和7～26年度
- し尿等受入に伴う下水終末処理場施設整備事業【予算額】4,000万円【事業期間】令和5～13年度

戦略5 持続可能な行財政運営の推進

- 第3次燕市総合計画・第3次燕市行政改革推進プランの検証及び中間見直し【予算額】70万円
- 燕市建物系公共施設保有量適正化計画の見直し【ゼロ予算】
- 下水道使用料の適正化【ゼロ予算】(11ページ掲載)
- マイナンバーカード交付管理システムの導入【予算額】297万円

今回、紹介した事業は一部であり、この他にも多くの注目事業を予定しています。詳細情報については、ホームページでご確認ください。なお、「市民とのふれあいトーク」でも今年度の重点施策などを説明します。詳しくは17ページにて。



● 問合せ 企画財政課 財政チーム ☎ 77・8356 / 企画チーム ☎ 77・8352

下水道課からのお知らせ

下水道使用料が変わります

市では、令和8年5月分(6月請求分)から下水道使用料を改定します。なお、急激な負担増加を避けるため段階的に改定します。

改定後の使用料は、これまでと同様に県内の他市町村と比べても依然として低い水準にとどまります。市では引き続き効率的な事業運営に努め、健全で持続可能な下水道経営を進めていきます。皆様のご理解とご協力をお願いします。

※長辰地区の特定環境保全公共下水道区域を除き、市内全域での実施となります。

改定内容

下記のとおり、それぞれ使用料月額を改定します。下水道を使用している人の急激な負担増加とならないように段階的に改定します。

(税抜)

区分	単位	現行	改定時期と改定使用料			
			令和8年5月分			
			一段階目	二段階目		
		令和8年4月分まで	令和8年5月分	令和10年5月分		
		月額	月額	月額		
水道汚水	基本料金	10㎡まで	820円	1,025円	1,230円	
	従量料金 (1㎡につき)	一般汚水	11～20㎡	96円	120円	144円
		21～50㎡	109円	136円	164円	
		51～100㎡	119円	149円	179円	
		101㎡～	132円	165円	198円	
	公衆浴場汚水	11㎡～	8円	10円	12円	
その他汚水	1㎡につき	41円	51円	62円		

●問合せ 下水道課 業務係 ☎ 77・8293

下水道の供用を開始した区域をお知らせします

3月31日から、下記の区域で下水道が使用できるようになりました。下水道が使えるようになった区域の人は、お早めに下水道への接続をお願いします。

下水道マスコットキャラクター「スイスイ」



燕地区	殿島一丁目、秋葉町四丁目、水道町四丁目、小高、佐渡、八王寺、大曲の各一部
吉田地区	吉田西太田、吉田本所、吉田下町、吉田中町、吉田松岡町、吉田新町、吉田旭町三丁目、吉田東栄町の各一部
分水地区	中諏訪、下諏訪、野中才の各一部

- 下水道法により、公共下水道が整備されたら速やかに接続することが定められています。
- また、くみ取り式トイレを使用している場合は、3年以内に水洗トイレに改造することが義務付けられています。
- 供用開始区域図は市ホームページでご確認ください。



- 供用開始日から1年以内に接続すると、下水道使用料が1年間無料になります。(新築は対象外)
- 市内の金融機関から、低利な排水設備資金の貸付を受けられる制度があります。(新築と集合住宅は対象外)

●問合せ 下水道課 計画管理係 ☎ 77・8291

移住家族支援事業・まちなか居住支援事業

住宅取得を補助します



詳細はこちら▼



市内で住宅を取得する子育て世帯など、一定条件を満たした人を対象に、住宅取得費の一部を補助します。

- 受付開始日 4月1日(水) ※予算に達し次第キャンセル待ちの受付を行います。
- 補助対象者 以下の要件をすべて満たした人

	①移住家族支援事業	②まちなか居住支援事業
対象者	転入者(賃貸住宅に移り住み3年以内の世帯含む)	市民(申請時の年齢が満50歳未満の人)
対象住宅	建築場所が市内であること	建築場所が「燕市立地適正化計画」で設定している「居住誘導区域」内であること
共通要件 ※全て満たす人	<ul style="list-style-type: none"> ●新築または中古住宅(昭和56年6月1日以降に建築)を購入するため、金融機関などと借入契約を締結し、当該住宅に2人以上で居住する人 ●市税の滞納がない個人 ●新築の場合は、計画認定申請時点において基礎工事に着手していない人 ●購入の場合は、計画認定申請時点において契約していない人 ●補助金交付申請書を年度内に提出できる人 	

- 補助金額 ①は最大110万円、②は最大35万円が上限です。基本額・条件に応じた加算額など、詳細は市ホームページをご確認ください。
- 申請方法 申請書を都市計画課 都市計画係まで提出。※郵送不可
- その他 住宅ローン「フラット35」を利用し住宅を取得する場合、金利の優遇を受けることができます。
- 事前相談・問合せ 都市計画課 都市計画係 ☎ 77・8263

住宅・建築関連の補助金をご活用ください

●申請期間 4月1日(水)～8月31日(月)

○木造住宅の耐震化に関する費用の補助

昭和56年以前に市内で建築された1戸建ての木造住宅を対象に、耐震化に係る工事費の一部を補助します。

■対象者 住宅の所有者またはその親族(3親等以内)で市税の滞納がない個人

対象工事	補助額	予定件数	
耐震改修*	耐震性のある住宅に改修	工事費の5分の4(上限140万円)	2件
部分耐震改修*	高齢者等住宅を段階的に耐震改修	工事費の5分の4 (1回目上限:70万円、2回目上限:70万円)	1件
耐震建替*	対象住宅を除却し、同敷地に戸建て住宅を建設	工事費の5分の4(上限110万円、子育て世帯住宅は上限140万円)	10件
住替除却	市内の別敷地に新築する住宅または耐震性のある既存住宅へ住替えするために、対象住宅を除却	工事費の23%(上限50万円)	3件
耐震シェルターなど	高齢者等住宅の1階部分に耐震シェルター、耐震ベッド、耐震テーブルを設置	工事費の2分の1(上限30万円)	1件
感震ブレーカー	対象住宅に感震ブレーカーを設置	工事費の5分の4(上限5万円)	2件

*耐震改修・部分耐震改修・耐震建替工事は、補助額の上乗せ加算があります。詳細は市ホームページをご確認ください。

■その他 市内の事業者、または「新潟県木造住宅耐震改修事業者リスト」に掲載された事業者が発注する場合、代理受領制度を利用することができます。詳細は市ホームページをご確認ください。



○木造住宅の耐震診断に関する費用の補助

昭和56年以前に市内で建築された1戸建ての木造住宅を対象に、耐震診断費を全額補助します。

■対象者 住宅の所有者または所有者の親族(3親等以内)で市税の滞納がない個人

■補助額 全額補助 ■予定件数 20件

詳細はこちら▲

●問合せ 営繕建築課 建築指導チーム ☎ 77・8282

◆国民健康保険◆ 保険税率が変わります

●令和8年度から新たに「子ども・子育て支援分」が新設されます。
【令和8年度 国民健康保険税率】

区分	所得割率	均等割額	平等割額	状況
医療分	5.8%	2万1,000円	2万800円	据え置き
後期高齢者支援分	2.5%	1万3,400円	—	据え置き
介護分	2.4%	1万5,500円	—	据え置き
子ども・子育て支援分	0.29%	1,800円	—	新設

●問合せ
税務課 市民税 2係
☎ 77・8144

※子ども・子育て支援分について、18歳に達する日以降の最初の3月31日以前までの人については、均等割が10割軽減されるほか、そのほかの軽減・減免措置も今までどおり適用されます。

国民健康保険税の軽減措置についてはこちら▶



●子ども・子育て支援分の課税が開始となる「令和8年度国民健康保険税納税通知書」は7月中旬に発送予定です。詳しくは通知をご覧ください。

※国民健康保険税を特別徴収(年金からの天引き)でお支払いいただく世帯を対象に、「国民健康保険税仮徴収額決定通知書」を4月1日(例)に発送します。通知書には、4・6・8月の年金から天引きされる金額が記載されています。子ども・子育て支援分が反映される10月以降の天引き額については、同じく7月中旬ごろに改めて通知します。
※普通徴収(納付書払い・口座振替)でお支払いいただく世帯については、令和7年度に仮算定期間が廃止されたため、4～6月まで納付がありません。4～6月までの分も含めて、7月以降にお支払いいただきます。

子ども・子育て支援金制度について詳細はこちら(こども家庭庁 HP)▶



◆後期高齢者医療制度◆ 保険料率が変わります

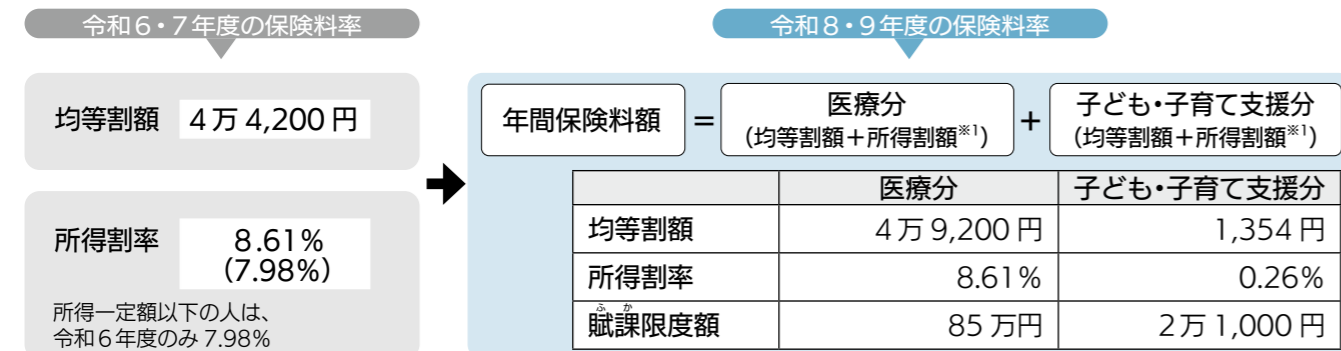
●問合せ
◎新潟県後期高齢者医療広域連合 業務課資格保険料係
☎ 025・285・3222
◎保険年金課 年金医療係 ☎ 77・8133

後期高齢者医療制度の保険料率は、2年に一度見直しを行っています。今後、被保険者数や医療給付費が増加する見込みであるほか、現役世代の負担増を抑制するための国の制度改正により、令和8年度に保険料率の引き上げを行います。また、令和8年度から子育てを社会全体で支える仕組みである「子ども・子育て支援金制度」が開始され、医療保険料と合わせて子ども・子育て支援金を納めていただきます。

●保険料の決まり方(年額)

保険料は、被保険者が等しく負担する「均等割額」と、所得に応じて負担する「所得割額」の合計です。前年の総所得金額等や世帯の所得状況により個人ごとに決まり、世帯状況に応じて「均等割額」が軽減される場合があります。令和8年度の保険料額と納付方法は、7月中旬にお知らせする予定です。特別徴収(年金からの天引き)は、10月以降の徴収額が令和8年度の保険料率で計算した金額に変わります。

【保険料率】



※1 所得割額＝被保険者本人の前年中の総所得金額等から基礎控除43万円^{※2}を控除した金額×所得割率
※2 合計所得金額が2,400万円を超える人は、控除額が変わります。

国民健康保険 後期高齢者医療制度 からのお知らせ



国民健康保険や後期高齢者医療制度について、保険税・保険料の見直しなどの制度改正が行われます。あわせて、各種手続きに関するお知らせをします。

◆国民健康保険◆ 加入・脱退の手続きについて

●問合せ
保険年金課 国保係
☎ 77・8132

就職、退職や住所変更などで健康保険が変更になったときは、**14日以内に手続きをしてください**。国民健康保険の加入・脱退手続きは、会社は代行しませんので各自で手続きが必要です。

	こんなとき	届出に必要なもの
加入	職場の健康保険を脱退した(職場を退職した場合や、家族の被扶養者でなくなった場合など)	健康保険資格喪失連絡票などの脱退した日が確認できる書類
	市外から転入した	転出証明書
脱退	社会保険など、ほかの健康保険に加入した(就職した場合や、家族の被扶養者になった場合など)	国保の資格確認書または資格情報のお知らせ 新しく加入した健康保険の資格確認書(全員分)や健康保険資格取得連絡票などの加入した日が確認できる書類
	市外へ転出する	国保の資格確認書など
その他	修学のため市外へ転出する	国保の資格確認書など 在学証明書や学生証の写し(有効期限のわかるもの)など
	住所、世帯主、氏名などが変わった	国保の資格確認書など

上記の「届出に必要なもの」のほか、次のものをお持ちください。

- 届出人の本人確認書類(マイナンバーカードなど)
- 委任状(同一世帯以外の方が手続きを代行する場合)
- マイナンバーが分かる書類(世帯主と異動する人の分)

※新しい資格確認書などが届く前に医療機関を受診する場合、加入保険が変わることを医療機関の窓口へ申し出てください。今まで使っていた資格確認書で受診すると、市が負担した医療費を後日返納してもらうことがあります。
※加入手続きが遅れた場合でも、資格を取得した日にさかのぼって国民健康保険税が課税されます。
※脱退手続きが遅れた場合は、社会保険などに加入した人の分も国民健康保険税が課税され続けます。早めの手続きをお願いします。
※会社の健康保険加入による国民健康保険の脱退手続きは、オンラインや郵送でも受け付けています。詳細は市ホームページをご覧ください。



■介護保険適用除外の届出について

燕市国民健康保険に加入している40～64歳の人で、介護保険適用除外施設に入所し、一定の要件を満たす場合、届出により国民健康保険税の一部を納付する必要がなくなります。詳しくは保険年金課国保係へご相談ください(適用除外施設を退所した場合は、介護保険適用除外非該当の届出が必要です)。

5月31日(日)執行予定 新潟県知事選挙に関するお知らせ



投票日(予定)…5月31日(日)
5月14日(木)告示

新潟県知事の任期満了に伴い、新潟県知事選挙が執行されます。

- 期日前投票立会人募集
期日前投票立会人の仕事内容は、選挙人の代表として、投票が公正に行われるよう各投票所で立ち会うことです。
- 日程 5月15日(金)～30日(土)の16日間
- 場所・時間
●市役所1階 つばめホール
午前8時30分～午後8時
●燕庁舎1階 エントランスホール
午前8時30分～午後5時
- 分水公民館1階 第1会議室
午前8時30分～午後5時
- 募集人数 96人(1日2人×3カ所×16日間)

期日前投票立会人募集

期日前投票所の変更

分水公民館の改修工事が完了したため、分水総合体育館の期日前投票所を「分水公民館1階 第1会議室」に変更します。ご利用の際は会場を間違えないようご注意ください。

※燕市役所つばめホール、燕庁舎エントランスホール投票所は今までもご利用可能です。

身体に重度の障がいがあり、投票所に行くことが困難な人は、自宅で投票用紙を記入して投票ができる郵便投票の制度が利用できます。

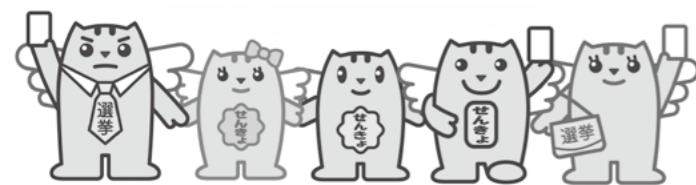
郵便投票を利用するには、事前に申請し、「郵便投票証

郵便投票の準備はお早めに



申込みはこちら▶

■その他 応募多数の場合は抽選となります。なお、選挙が無投票となった場合、期日前投票は行われません。



詳細はこちら▶



■問合せ 選挙管理委員会事務局 ☎ 77・8313

◆国民健康保険・後期高齢者医療制度◆ 人間ドック費用助成の申請受付



●問合せ

- ◎国民健康保険…保険年金課 国保係 ☎ 77・8132
- ◎後期高齢者医療制度…保険年金課 年金医療係 ☎ 77・8133

後期高齢者医療制度

■対象

- 次の①～③のすべてに該当する人
- ①人間ドック受診日において新潟県後期高齢者医療広域連合の被保険者(75歳以上の人および65～74歳の加入者)で、燕市内に住所を有する人
- ②後期高齢者医療保険料を滞納していない人
- ③市の健康診査を受診しない人

■実施期間

4月1日(水)～令和9年3月31日(水)

■助成額

1万円を限度額(脳ドックやオプション検査は全額自己負担)

■申込み

人間ドック受診後、健診結果がお手元に届いてから、保険年金課窓口で申請してください。申請期限(令和9年3月31日(水))までに健診結果が届かない場合は事前にご相談ください。

■必要書類

- 次の①～⑥すべて
 - ①領収書(原本)(受診者氏名、受診年月日、人間ドック費用額、医療機関名がわかるもの)
 - ②健診結果
 - ③助成金の振込先口座がわかるもの(預金通帳など)
 - ④印鑑(シャチハタ以外の認印)
 - ⑤後期高齢者医療資格確認書
 - ⑥助成金支給「申請書」「請求書」および健診結果提出の「同意書」
- ※様式は窓口にて備えてあるほか、市ホームページからもダウンロードできます。

■検診機関の受診日予約について

直接医療機関へ予約してください。



詳細はこちら▶

国民健康保険

■対象

- 次の①～③のすべてに該当する人
- ①燕市国民健康保険加入者で、30歳(誕生日が平成9年4月1日以前の人で、令和8年度中に満30歳になる人も対象)～74歳の人
- ②納期限の到来している国民健康保険税を完納している世帯に属する人または完納が見込まれる世帯に属する人
- ③市の健康診査または特定健康診査を受診しない人

■実施期間

5月1日(金)～令和9年3月31日(水)

■助成額

1万8,900円を限度額として、費用額の2分の1(脳ドックやオプション検査は全額自己負担)

■申込み

人間ドック受診前に、保険年金課に「人間ドック受診申請書」を提出してください。郵送・電子申請も可能です。申請後、5月中旬以降に「人間ドック受診票」を送付します。受診日に受診票を検診機関に提出し、助成額を差し引いた差額のみをお支払いください。

※検診機関によっては、全額自己負担後の助成となる場合があります。その場合は、5月中旬以降に手続き方法などの案内を送付します。

■検診機関の受診日予約について

直接医療機関へ予約してください。市から「人間ドック受診票」が届く前でも予約が可能です。

■その他

すでに令和8年度の間ドック費用助成の申請をした人には、4月下旬ごろに受診票をお送りします。



詳細はこちら▶

くらしの鍵情報

▶市民とのふれあいトーク

市長が市民の皆さんと直接対話し、市政やまちづくりについて意見交換を行う「市民とのふれあいトーク」を開催します。あわせて、市内の団体のもとへ市長が出向く「出張！ ふれあいトーク」も受付開始します。皆さんの声をお聞かせください。

市民とのふれあいトーク(定期開催)

- 時・所 ① 4月26日(日) 10:00～中央公民館
- ② 5月10日(日) 10:00～吉田産業会館
- ③ 5月17日(日) 10:00～分水福祉会館
- 用 不要。当日直接会場にお越しください。
- 他 保育ルームを設置します。希望者は事前に申込みが必要です。4月16日(木)までに電話にて/当日の様子は、後日、動画配信を予定しています。

「出張！ ふれあいトーク」の申込はこちら▼

詳細はこちら▶

☎ 広報秘書課 広報広聴係
☎ 77・8363



出張！ ふれあいトーク

市内の団体・グループが主催する会合などに、市長が直接伺います。

- 用 市内在住・在勤・在学者で構成する5人以上の団体・グループ
- 用 希望日の30日前までに申込フォームまたは所定の申込書を提出(申込内容を審査のうえ承認・不承認を決定) ※議会会期中および年末年始は原則実施不可
- 開催場所 市内(施設使用料は申込者負担)
- 開催時間 1時間程度
- 他 要望・陳情、個人的な相談を目的とした申込みは不可。



桜咲こめ

燕市の魅力を伝える
広報活動のお手伝い役
「つは推し！リポーター」

【略語の説明】

時とき 所ところ 対対象 定定員 内内容 料料金 持持ち物
他その他 申申込 問問合せ ファクス 電子メール
「つばめ元気ががやきポイント事業」5ポイントメニュー
※料金、申込の記載がないものは「無料」、「申込不要」
※燕地区と吉田・分水地区間のには市外局番 0256 が必要です。

市役所受付時間は開庁日の8:30～17:15
夜間など緊急の連絡は市役所代表 ☎ 92・1111 へ

PICK UP

▶障がいのある人を対象とした各種手当制度のご案内

いずれの制度も利用には申請が必要です。詳しくはお問い合わせください。

制度名	対象	手当額
① 在宅重度心身障害児者等介護手当	おおむね次の障がい有する65歳未満の在宅重度心身障がい児者などの常時介護を要する人と同居し、月20日以上介護している人 ●身体障害者手帳1級・2級 ●療育手帳A ●精神障害者保健福祉手帳1級所持者および特定疾患者 ※審査あり。介護保険サービスを利用している場合は対象外	●通所・通学 月額1万円 ●常時在宅 月額2万円
② 特別障害者手当	日常生活において、常時特別な介護を必要とする20歳以上の在宅の重度障がい者で、おおむね次の障がい重複する人またはそれと同程度以上の人 ●身体障害者手帳1級・2級 ●知能指数20以下の知的障がい ●日常生活において常時介護を必要とする程度の精神障がい ※上記障がい程度は目安です。審査後障がいの程度により、支給基準に該当しない場合もあります。施設などへ入所している場合は対象外	月額3万450円 ※請求者と扶養義務者(両親兄弟姉妹など)の所得制限あり
③ 障害児福祉手当	日常生活において、常時介護を必要とする20歳未満の在宅の重度障がい児で、おおむね次の障がい有する人またはそれと同程度以上の人 ●身体障害者手帳1級・2級 ●知能指数20以下の知的障がい ●日常生活において常時介護を必要とする程度の精神障がい ※上記障がい程度は目安です。審査後障がいの程度により、支給基準に該当しない場合もあります。施設などへ入所している場合は対象外	月額1万6,560円 ※請求者と扶養義務者(両親兄弟姉妹など)の所得制限あり
④ 特別児童扶養手当	おおむね次の障がい有する20歳未満の重度・中度の心身障がい児を監護している父母または養育している人 【1級障がい】 ●身体障害者手帳1・2級の一部、下肢3級の一部 ●療育手帳A ●上記と同程度以上の状態にある人 (身体障がい、知的障がい、または精神障がいなど) 【2級障がい】 ●身体障害者手帳3・4級の一部 ●療育手帳Bの一部 ●上記と同程度以上の状態にある人 (身体障がい、知的障がい、または精神障がいなど) ※施設などへ入所している場合は対象外	●1級 月額5万8,450円 ●2級 月額3万8,930円 ※請求者と扶養義務者(両親兄弟姉妹など)の所得制限あり
⑤ 在宅重度重複障害者介護見舞金	次の全てを満たす人 (1)療育手帳Aの交付を受けている人 (2)身体障害者手帳の交付を受けている人で、次の障がい区分の2つ以上に当てはまる人 ●視覚障害1級・2級 ●聴覚障害2級 ●肢体不自由1級・2級 ●内部障害1級 ※施設などへ入所している場合は対象外(入院は支給対象)	月額2万円 ※請求者と扶養義務者(両親兄弟姉妹など)の所得制限あり

☎ ①～④ 社会福祉課 障がい福祉係 ☎ 77・8172
☎ 三条地域振興局 健康福祉環境部 地域福祉課 ☎ 0256・36・2232

▶軽自動車税の減免申請を受け付けします

身体に障がいのある人が、自家用車などを所有し使用する場合に、軽自動車または普通自動車いずれか1台に限り、減免を受けることができます。なお、障がいの区分や自動車検査証上の名義人によっては、減免の対象にならない場合もあります。

時 4月24日(金)～5月25日(月)

持 申請書/運転免許証の写し/マイナンバーカードまたは通知カード/軽自動車税納税通知書(5月15日(金)以前に申請する場合は不要)/身体障害者手帳または療育手帳など/自動車検査証の写し/通院・通学証明書など(運転する人が障がい者本人でない場合。ただし同一生計者に限る) ※通院証明書については前年度に減免を受けている人であれば診察券でも可

他 普通自動車税の減免については、三条地域振興局 県税部収税課 (☎ 0256・36・2212) へお問い合わせください。

☎ 税務課 市民税2係 ☎ 77・8144

詳細はこちら▶



▶連休に伴う「おでかけきららん号」の予約受付について

5月4日(祝)～6日(休)までの間、「おでかけきららん号」は運休止、予約センターも休業します。

【運行日と予約受付日】

運行日	予約受付日
5月7日(休)	4月27日(月)
5月8日(金)	4月28日(火)
5月11日(月)	4月30日(木)
5月12日(火)	5月1日(金)
5月13日(水)	5月7日(木)
5月14日(木)以降	通常通り1週間前から

※予約は先着順。午前中は予約の電話が混み合い、つながりにくいことがあります。

☎ ①おでかけきららん号予約センター ☎ 77・7888 (平日7:45～16:00) / ②都市計画課 都市計画係 ☎ 77・8263



ウェブからも予約可能
(利用者登録が必要)▶



ライスファーム 2026 田植えイベント

時 5月16日(出) 10:30~14:30
 所 市役所南側田んぼ
 内・定 田植え体験…50人、トークショー…シート席50人、イス席150人(いずれも抽選)
 ■ゲスト 東京ヤクルトスワローズOB(予定)、つばみ(東京ヤクルトスワローズマスコット)
 他 汚れてもいい服装でお越しください。ツバメルシェも同時開催。
 申 4月29日(祝)までに申込フォームにて
 問 地域振興課 交流推進係 ☎77・8364



申込みはこちら▲



燕三条まちあるき 2026

時 4月1日(祝)~12月20日(日)の間で随時開催
 内 燕三条の魅力を地元ナビゲーターが案内
 申 ホームページにて
 問 燕三条地場産業振興センター 企画推進課 ☎0256・36・4123



詳細はこちら▶

国上山ネイチャーウォーク ~国上山の新緑~

時 5月10日(日) 9:00~12:00
 所 分水ビジター・サービスセンター
 定 30人
 内 分水ビジター・サービスセンター⇄山頂往復
 ¥ 500円
 他 ガイド:里山花とみどりの会
 申 5月6日(休)までに電話にて
 問 燕市観光協会 ☎64・7630



詳細はこちら▶

つばめ読書ビンゴ

3館で配布される3×3マスのビンゴ用紙に書かれたテーマの本を読み、ビンゴを目指します。
 時 4月23日(休)~5月12日(火)
 所 市内3図書館
 対 小学生以下
 他 ビンゴ達成でしおりをプレゼントします。
 問 燕図書館 ☎62・2726

「赤ちゃんタイム」を拡大

これまで月1回としていた「赤ちゃんタイム」を4月から週1回に拡大します。
 時・所 毎週火曜日 10:00~12:00…吉田図書館/毎週火曜日 13:00~15:00…分水図書館/毎週水曜日 10:00~12:00…燕図書館
 問 吉田図書館 ☎92・7650/分水図書館 ☎91・3255/燕図書館 ☎62・2726

ぬいぐるみおとまり会

時・所 ①4月24日(金) 18:00~18:30…燕図書館/②4月25日(出) 10:30~11:00…分水図書館/③4月26日(日) 10:30~11:00…吉田図書館
 定 ①20人/②15人/③30人
 対 小学生以下
 申 4月4日(出) 9:30から申込フォームにて(先着順)
 内 ぬいぐるみと一緒におはなし会に参加したあと、ぬいぐるみたちは図書館におとまりして、夜の図書館でお仕事をお手伝いします。お手伝いの様子をアルバムにして後日、ぬいぐるみと一緒にお渡しします。
 問 ①燕図書館 ☎62・2726/②分水図書館 ☎91・3255/③吉田図書館 ☎92・7650

催し

分水図書館

リニューアルオープン記念 貸出冊数倍増キャンペーン

時 4月1日(祝)~12日(日)
 内 図書および雑誌の貸出冊数を10冊から20冊に拡大
 問 分水図書館 ☎91・3255

長善館の先進的教育と 多才な門下生たちI

時 4月14日(火)~6月28日(日) 9:00~16:30
 所 長善館史料館
 内 先進的教育を実践し、多くの優れた門下生を輩出した長善館の歴代館主と門下生たちの書画を展示
 ¥ 大人100円、高校生以下50円
 問 長善館史料館 ☎93・5400

「オレンジ・ランプ」上映会

時 4月15日(火) 14:00~16:00
 所 市役所1階 会議室101
 定 15人(先着順)
 内 39歳で若年性認知症と診断された主人公とその家族9年間の軌跡。
 申 4月14日(火)までに申込フォームか電話にて
 問 長寿福祉課 地域支援相談チーム ☎77・8157
 申込みはこちら▶



企画展「玉川宣夫 三代展」

時 4月21日(火)~5月24日(日)
 所 産業史料館
 内 玉川宣夫氏の独立30年を記念し、木目金をはじめとする鍛金技術による作品や親子三代展として玉川達士氏、玉川佳太氏の作品を紹介
 ¥ 大人400円、小中学生・高校生100円
 問 産業史料館 ☎63・7666
 詳細はこちら▶



医療用補正具購入費助成の 対象者を拡大します

市ではがん治療を受けている人、または受けた人の医療用補正具の購入費を助成しています。4月1日(祝)から、**がん以外の傷病による脱毛を伴う人も対象**となります。

- 対 ①~③すべてを満たす人
- ①がん治療による脱毛や乳房切除、またはがん以外の傷病による脱毛(加齢によるものは除く)に伴う補正具を購入した日および申請日に市内に住所がある人
 - ②がん、またはがん以外の傷病による脱毛と診断され治療を受けているまたは受けた人で補正具が必要な人
 - ③ほかの自治体などから同種の助成を受けていない人
- 注意事項
- ・がん以外の傷病による脱毛に伴う補正具の申請をする場合、4月1日(祝)以降に購入した補正具のみが対象です。
 - ・申請の際に病名が確認できる「医師による診断書」か「証明書」が必要です。
- 問 健康づくり課 健康推進係 ☎77・8182

詳細はこちら▼



大曲(県央大橋西詰)エリアの 愛称を募集します

うさぎもちハレラテつばめをはじめ、魅力的な公共施設が集積するエリアのさらなる活性化に向けて、愛称を公募します。

- 募集期間 4月1日(祝)~26日(日)
 ■応募資格 どなたでも(1人1作品まで)
 ■応募方法 申込フォームか次の施設に設置してある応募箱にて(うさぎもちハレラテつばめ、産業史料館、こどもの森、交通公園、燕市体育センター、燕勤労者総合福祉センター)
 ■愛称の条件
- ①エリアの特徴がイメージできるものであること。
 - ②親しみやすく、呼びやすいこと。
 - ③ほかの名称や商標などに類似あるいは一致していないこと。
 - ④自作のもので、未発表であること。
- 賞金 最優秀作品(1作品)を選定し、賞状と賞金5万円を贈呈(※応募者が18歳未満の場合は、賞金に代えて賞金相当額の図書カードを贈呈します)
 他市ホームページの募集要項を必ずご確認ください。
 問 企画財政課 企画チーム ☎77・8352



詳細はこちら▲

善意をありがとうございます

■新潟中央青果株式会社 西部支社
 島上小学校に青森県産サンふじ・王林100セット
 小池小学校に青森県産サンふじ・王林250セット
 ■燕・吉田・分水ロータリークラブ
 幼児教育に「お靴のベッド」825枚



羽ばたけつばくろ応援事業 若者の「やってみたい」を応援!

市の将来を担う人材を育成するため、若者の自由な発想と行動力があふれる企画を募集し、その活動費を助成します。

■対象・補助額 ◎個人(高校生~20歳)…10万円まで/◎団体(小学生~20歳)…25万円まで ※交付に条件が付く場合があります 詳細はこちら▶

申 4月1日(祝)~5月22日(金)
 問 学校教育課 総務企画係 ☎77・8195



「つばめ長善プロジェクト」 参加小・中学生募集

さまざまなプログラムで、子どもたちの「やりたい!」を応援します。

プロジェクト名(実施期間)	募集期間
長善館学習塾(6月~11月)	4月2日(火)~4月24日(金)
つばくろロボキッズ教室(5月~8月)	4月2日(火)~4月15日(火)
Jack&Betty 教室(5月~令和9年1月)	4月2日(火)~4月19日(日)
広報つばめ子ども記者(6月~10月)	4月8日(火)~4月24日(金)
Jack&Betty サマースペシャル体験教室(8月18日(火)、19日(火))	6月1日(月)~6月30日(火)
中学生理数系トップランナー(8月 ※予定)	6月16日(火)~6月29日(月)
英語スピーチコンテスト(12月19日(出))	7月17日(金)~10月30日(金)
燕ミライトークセッション(12月)	11月頃

問 学校教育課 指導係 ☎77・8191 / 広報秘書課 広報広聴係 ☎77・8363(広報つばめ子ども記者) 詳細はこちら▶



詳細はこちら▶

生活・環境

生ごみ処理器(機)の 購入費を補助します

☎ 市内に住所を有し、市内の販売店で生ごみ処理器(機)を購入した人
※過去にこの補助金を使用した世帯は対象外

■補助金額 ◎生ごみ処理器(コンポスト)…購入金額の半額(100円未満切捨て)※上限3千円/◎生ごみ処理機(電動式)…購入金額の半額(100円未満切捨て)※上限3万円

☎ 購入前に申請書、仕様書および見積書を生活環境課窓口へ提出(予算額に達し次第終了)

☎ 生活環境課 環境政策係 ☎ 77・8167

たい肥『せんてい君』を 差し上げます

☎ 4月18日(土)8:00~15:00

☎ せん定枝リサイクル施設(吉田本町)

■注意事項 袋に詰める人は、丈夫で大きい袋を用意し、必ず2人以上でお越しください。

☎ ㈱吉田環境衛生公社 ☎ 93・2693

お知らせ

「文芸つばめ第19号」

市民の文芸作品を収録した文芸誌「文芸つばめ」を頒布しています。

☎ 随筆・詩・短歌・俳句・川柳・童話・小説の7部門に、83人の103点の作品が掲載

¥600円

■頒布場所 社会教育課(中央公民館内)/燕図書館/吉田図書館/分水図書館/長善館史料館/分水良寛史料館

☎ 社会教育課 文化振興係 ☎ 63・7002

体育施設スポーツ祭(無料開放)

【燕市体育センター】

☎ 4月25日(土)、5月4日(日)12:30~16:30/5月5日(日)、6日(月)9:00~16:30

☎ スポレック、バドミントン、バスケットボールなど

☎ 燕市体育センター ☎ 64・3091

【吉田総合体育館】

☎ 4月18日(土) ①12:30~14:30/②14:30~16:30/③12:30~16:30

☎ ①スポレック/②バドミントン/③フリースペース

☎ 吉田総合体育館 ☎ 92・5100

【分水総合体育館】

☎ ①4月8日(水)/②22日(水) ①②いずれも19:00~21:00/③4月29日(日)、5月2日(土)12:30~16:30

☎ ①バスケットボール/②スポレック、バドミントン/③スポレック、バドミントン、バスケットボールなど

☎ 分水総合体育館 ☎ 97・1411

【B&G海洋センター】

☎ 4月19日(日)、29日(日)

☎ 29日は、小型仮設温水浴プールもあります。

☎ B&G海洋センター ☎ 64・5207



スポーツランド燕教室

☎ ズンバ…4月20日(月)、27日(月)いずれも11:15~12:00、15日(水)10:00~10:45/J-POPダンスエアー…4月15日(水)11:00~11:45

☎ スポーツランド燕

定各20人

¥各700円

持 内履き、飲み物、タオル

☎ スポーツランド燕 ☎ 66・1800

結婚50周年(金婚)を迎えた ご夫婦にお祝い品を贈呈

☎ 市内に住所を有し、昭和51年4月1日~昭和52年3月31日までの間に結婚したご夫婦

■お祝い品 賞状、記念撮影の割引券(市内写真館で利用可)

■贈呈日 9月21日(日)(自宅へ郵送)

☎ 既に金婚を迎え、これまでに申請をしていない人はお問い合わせください。

☎ 4月13日(月)~6月12日(金)に電話か窓口にて(ご夫婦の名前、生年月日、住所、電話番号、結婚記念日をお伝えください)

☎ 燕市社会福祉協議会 総務課 ☎ 78・7080

県央地域の病院では転院後も 継続した診療に努めています

県央基幹病院に入院後、症状が落ち着いた人で、自宅や施設での治療が難しい場合は、地域内の病院などに転院をお願いすることがあります。県央地域内の病院間では、密に連携をしており、転院後も継続した治療やリハビリテーションを受けられる体制を整えています。

☎ 健康づくり課 健康推進係 ☎ 77・8182



詳細はこちら▶

スポーツ

スケートボード教室

☎ 4月11日(土)、19日(日)いずれも10:00~11:00/11:30~12:30

☎ スポーツランド燕

定各10人

☎ スポーツランド燕 ☎ 66・1800

手話に関する学習会

①手話学習(初・中級編)

☎・☎ 4月10日(金)、令和9年3月12日(金)…燕市民交流センター/4月24日(金)~令和9年3月26日(金)の第4金曜日(11月・12月は第3金曜日)…中央公民館 いずれも19:30~21:00

☎ 手話初心者・中級者、手話奉仕員養成講座入門編受講希望者など

☎ あいさつを始めとした基本的表現など

②手話通訳学習(上級編)

☎ 4月22日(水)~令和9年3月24日(水)の毎月最終水曜日(4月と令和9年3月は第4水曜日、9月と12月は第3水曜日)19:30~21:00

☎ 燕市民交流センター

☎ 手話通訳の知識と技術向上を希望する人、手話奉仕員養成講座修了者

☎ 手話通訳に必要な知識・技術

①②共通

☎ 都合のよい回だけの参加も可(1回完結の内容で参加費無料)

☎ 燕市聴覚障がい者協会(中山) ☎ 090・2452・2292

手話奉仕員養成講座【入門編】 受講生募集

☎ 5月15日(金)~11月27日(金)19:10~21:00(全26回)

☎ 燕市民交流センター

☎ 市内在住、在勤または在学のおおむね16歳以上(高校生は保護者の同意が必要)かつ、初心者でスマートフォン・タブレットなどによりオンラインでの視聴環境がある人

定15人程度(申込多数の場合は抽選) ¥6,400円(テキスト代など)

☎ 4月17日(金)までに窓口か電話にて

☎ 社会福祉課 障がい福祉係 ☎ 77・8172

子育て・教育

たんぼぼの会

保護者同士で気軽に情報交換しましょう。

☎ 4月17日(金)、5月20日(水)、6月9日(火) いずれも10:00~11:30

☎ 吉田公民館

☎ 障がいや発達に心配のある子どもの保護者

☎ 子育て応援課 母子保健チーム ☎ 92・6815



健康・福祉

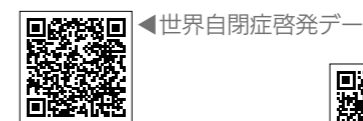
庁舎をライトアップ

「世界自閉症啓発デー」と「国際更生保護ボランティアの日」に庁舎をライトアップします。

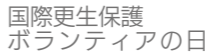
☎ ①世界自閉症啓発デー…4月2日(水)~8日(水)/②国際更生保護ボランティアの日…4月17日(金)~23日(木) いずれも日没15分後~22:00

☎ 市役所おもいやり駐車場付近

☎ ①社会福祉課 障がい福祉係 ☎ 77・8172/②社会福祉課 地域福祉係 ☎ 77・8104



◀世界自閉症啓発デー



国際更生保護ボランティアの日▶

シルバー人材センター 入会説明会

☎・☎ 4月14日(水)、21日(水)…燕勤労者総合福祉センター/16日(水)…吉田産業会館 いずれも10:00~1時間半程度

☎ 60歳以上の女性のみ

☎(公社)燕市シルバー人材センター ☎ 64・2483

大河津分水殉職者慰霊式

☎ 4月18日(土)10:00~(式典終了後の11:30~12:00はどなたでも献花可)

☎ 大河津出張所構内

☎ 信濃川河川事務所 大河津出張所 ☎ 97・2121

講座・教室

やさしいリンパケア教室

おさない・もまない・ひっぱらない、さとう式リンパケアでカラダをゆるめてみませんか。

☎ 4月23日(土)10:00~11:00

☎ 吉田産業会館

定15人程度

¥500円

持 飲み物、卓上ミラー

■講師 秋澤絵理さん(シエン代表)

☎ 窓口にて

☎ 吉田産業会館 ☎ 92・2500

知っておきたい 身体の動かし方の基礎知識

腰や膝に負担をかけない、痛みやけがを防ぐための体の動かし方をお伝えします。

☎ 4月25日(土)10:00~11:00

☎ 吉田産業会館

定20人程度

¥500円

持 飲み物、タオル

■講師 中原忍さん(パーソナルトレーニングルーム YOSHIDA 代表)

☎ 窓口にて

☎ 吉田産業会館 ☎ 92・2500



INFORMATION

健康麻雀を楽しみましょう

時 毎週火曜日 9:00～16:00 所 吉田公民館または吉田ふれあいセンター 対 平日に参加できる人 料 1日400円 持 昼食、飲み物 他 初心者コーナーもあります。申 電話にて 問 A B C 健康麻雀(亀倉) ☎ 080・5173・5670

健康麻雀の会 会員募集

健康麻雀で脳と身体を健康に保ちましょう。

時 毎週金曜日 9:00～16:00 所 吉田公民館・吉田産業会館 対 ルールが分かる人 定 4～5人 料 1日400円 持 飲み物・食事 問 サング麻雀の会(松井) ☎ 090・3062・9809

春の無料相談会 会員募集

時 毎月第1日曜日 9:00～16:00 所 分水公民館 内 盆栽の植え替え、整姿、剪定、そのほか疑問点など 持 盆栽 問 分水梢風盆栽会(中島) ☎ 97・2626

「カナリヤの会」入会のお誘い

時 毎月第2・4月曜日 13:30～15:00 所 吉田公民館 内 童謡・唱歌を歌い、その歌の心を次世代につないでいきましょう。 料 前期4,000円、後期4,000円 講 師 塚原はるみさん 申 随時 問 カナリヤの会(中村) ☎ 92・2218

英会話サークルに入会しませんか

時 毎週水曜日 ① 中級 18:30～19:30 / ② 初級 19:40～20:40 所 吉田公民館 定 各15人 内 A L T と英会話 料 年1万円(月1,000円) 講 師 A L T 申 随時 問 英会話サークル(加藤) ☎ 93・2864

短期水泳教室を開講します

時 4月18日(土)～8月30日(日) (週2回、土・日曜日) 9:30～10:20 ※計30回程度 所 B & G 海洋センター 対 市内小学1～4年生 定 30人 内 25m泳げない子どもは泳げるように、泳げる子どもは背泳ぎ・平泳ぎが泳げるようにチャレンジしましょう! 料 6,000円 申・問 アートスペーススリキ ☎ 66・4701 (火～金曜日・午前中のみ)

三燕みどりの森公園に花を植えよう

時 5月3日(祝) 9:30～ 所 三燕みどりの森公園(燕三条地場産振興センター隣) 対 市内在住の人(子どもを含む) 持 汚れても良い服装、歩きやすい靴 申 当日時間までに直接現地へお越しください。 問 ネットワーク・みどり緑(長谷川) ☎ 090・3080・6664

習字ははじめませんか

時 ◎ かがやき 21A…第2・4月曜日 14:00～15:30 ◎ かがやき 21B…第1・3月曜日 14:00～15:30 ◎ かがやき 21P…第1・3月曜日 19:00～20:30 所 中央公民館ほか 料 1カ月3,500円 講 師 坂井由美子さん 問 かがやき 21(内山) ☎ 63・2465

自然と花にふれましょう

時 第1・3水曜日 ① 9:30～11:00 / ② 19:00～20:30 所 吉田公民館 対 18歳以上 内 季節ごとに咲く花を楽しく生けませんか? 料 入会金3,000円、月会費4,000円 持 花鉢、新聞、ゴミ袋ほか 講 師 塚原三世さん 申 随時 問 生け花教室(池坊)(山本) ☎ 93・2221

やってみよう!太極拳

時 毎週月曜日 10:00～11:30 所 吉田ふれあいセンター 内 ゆったりとした動きで心と体を整える太極拳。レベル別のグループで練習しているので初心者でも大丈夫です。 料 年1万2,000円(半期ごとに納入) 申 随時 問 吉田太極拳クラブ(長谷川) ☎ 94・5836

ZUMBAで運動始めませんか?

時 毎週月曜日 10:30～11:30 所 中央公民館 内 ZUMBAは初めての人でも楽しく汗をかける運動です! 週1で運動始めてみませんか? 料 月4,400円 持 運動のできる服装、内履き、飲み物、タオル 問 燕 ZUMBA サークル(藤田) ☎ 090・4814・4672

燕市3地区

グラウンド・ゴルフ親睦大会

時 5月16日(土) 受付 8:00～8:30 所 吉田ふれあい広場 対 市内在住・在勤・各クラブ会員 定 64人 料 800円 持 クラブ・ボール・マーカー・雨具 申 4月20日(月)までに電話(三村) ☎ 090・7636・4748にて ※申込後返金不可 問 燕市グラウンド・ゴルフ協会事務局(森井) ☎ 93・5026(14:00～19:00)

おいでよ剣道体験会!

時 4月22日(水)、24日(金) いずれも 19:30～ 所 燕市民武道館 対 幼児(年長)～大人まで 内 日頃の練習風景を見学後、実際に竹刀をにぎってみよう。意外と軽いので子どももどンドン振れるよ! 持 運動のできる服装でお越しください。他 体験会以外の水・金曜日も見学可。申 前日までに電話にて 問 燕武館道場(代表:小林) ☎ 090・5337・6359

時とき 所ところ 対対象 定定員 内内容 料料金 持持ち物 他その他 申申込 問問合せ FAX…ファクス 電…電子メール 心…「つばめ元気ががやきポイント事業」5ポイントメニュー ※料金、申込の記載がないものは「無料」「申込不要」

燕ヨーガクラブ月曜午前 会員募集

時 毎週月曜日 9:45～11:15 (月3回) 所 中央公民館 定 10人程度 内 深い呼吸とポーズで心身をリラックスさせ不調を整えます。 料 半年分1万6,000円前納 講 師 中院喜代子さん 他 見学・体験 OK 問 燕ヨーガクラブ月曜午前(相場) ☎ 62・2029

楽しくダンスをしましょう

時 毎月第1～3水曜日 13:30～15:00 所 吉田公民館 内 指導者を招き楽しく練習をします。 料 月1,500円 講 師 石井幸子さん 申 随時 問 リズムダンス(虹)(金子) ☎ 090・5809・5046

「良寛さまの古みち」を歩こう 国上山良寛史跡周遊ガイド

新緑の自然を感じながら、国上山の良寛さまの史跡をめぐる。 時 5月17日(日) 9:30～12:00 所 分水ビジター・サービスセンター 定 10人(先着順) 持 運動靴と長ズボンでお越しください。 他 小雨決行 主 催 国上山ボランティアガイド はちの子会 申 5月10日(日)までに電話にて 問 燕市観光協会 ☎ 64・7630

燕合気道会 初心者教室と体験教室

時 ① 初心者教室…4月14日(火) 19:30～毎週火曜日 / ② 体験教室…4月14日(火) 9:30～毎週火曜日 所 燕市体育センター柔道場 内 ① 合気道の初歩を学ぶ / ② 中高年の健康づくりと呼吸法 料 月1,000円(スポーツ保険加入1,200円または1,850円) 申 随時、電話か会場にて 問 燕合気道会事務局(更科) ☎ 080・5408・2751

県が運営する婚活支援マッチングシステム登録料を全額助成

結婚を希望する市民の婚活を後押しするため、新潟県が運営する婚活マッチングシステム「ハートマッチにいがた」の会員登録費用を補助します。 対 40歳以上で市内在住の人(20・30代は登録料無料。その他の要件は市ホームページを確認) 補 助 金 額 新潟県婚活マッチングシステム会員登録料(初回または更新)の全額 受 付 期 間 4月1日(水)～令和9年3月31日(木)までに申込フォームか窓口にて 問 地域振興課 交流推進係 ☎ 77・8364



◀ 詳細はこちら



申込みはこちら ▶

みんなの掲示板

気軽に文字を楽しみませんか!!

時 毎月第2・4木曜日 10:00～11:30 所 中央公民館 内 筆ペン・ボールペンなどでバランスよく書くコツを学びます。たまに脳トレあり。 料 半年分前納1万3,200円 持 ボールペンなど 講 師 望月和子さん 問 ペン習字サークル希望(遠藤) ☎ 090・7424・0222

合気道をはじめよう!

合気道は入身・転換・体捌き・呼吸力からの技で互いに切磋琢磨し、心身の鍛錬を図ります。 時 毎週水曜日 19:00～ 所 分水武道館 対 高校生以上 料 3カ月6,000円 他 まずは、ひと月程度の体験から! 柔道着またはジャージにてご参加ください。申 お早めに 問 新潟合気会(倉橋) ☎ 080・8884・5565

燕市消防団が消防団等地域活動表彰を受賞しました

燕市消防団は、令和7年度の活動が認められ、消防庁長官より「消防団等地域活動表彰」を受賞しました。 ■受賞内容 保育園での防火意識啓発や、マスコットキャラクター「つばまる」を活用して地域のさまざまなイベントに積極的に参加するなど、広く防災力の向上を図ったことや、SNSの活用で若い世代への消防団活動の啓発を図ったことなどが高く評価されました。 他 消防団では共に地域防災力をさらに高める仲間を募集しています。詳しくは組合のホームページをご覧ください。 問 燕・弥彦総合事務組合消防本部 警防課 ☎ 92・1121



詳細はこちら ▶

分水図書館の乳幼児向けおはなし会変更のお知らせ

時 4月以降 14:00～14:30(現在 10:30～11:00) 新 名 称 「おはなし0.1.2」(旧名称「絵本を楽しむ時間」) 問 分水図書館 ☎ 91・3255

令和6年能登半島地震 災害義援金を配分しています

人的被害および住家被害に遭われた世帯に義援金をお渡しします。 対 令和6年能登半島地震の罹災証明を発行した世帯 他 ◎ 1回目の義援金を受け取った人には、案内が送付されています。 ◎ 1回目の義援金を受け取った人で口座の変更がない場合は、3月に入金しましたので口座をご確認ください(振込通知は送付しません)。 問 防災課 防災対策係 ☎ 77・8381



詳細はこちら▲

JAPAN TSUBAME INDUSTRIAL DESIGN CONTEST 2026

ものづくりのまち、燕から生まれるイノベーション



準グランプリ

【経済産業省製造産業局長賞】
GLOBAL ミニチョッパー 10cm
吉田金属工業(株)



準グランプリ

【中小企業庁長官賞】
創燕 鉄製揚げ鍋
(株)丸山技研



優秀賞

【関東経済産業局長賞】
家事問屋 丸型保存容器 40・60・80
下村企販(株)

◎その他審査委員特別賞 8点



優秀賞

【新潟県知事賞】
KINU.TofuSpoon
高桑金属(株)

49回目を迎えた今年、43社70点の出品がありました。審査基準は新規・革新性、デザイン性、機能性、市場性、社会・環境性の5点。
グランプリは、遠藤商事(株)の「TKG 18ステンレススリットボール」です。18 | 8 ステンレスの一体成型で、フチに汚れが溜まりにくく衛生的。サテン仕上げと縦型スリットで、水切れも良好。スポンジが引っ掛かりにくく快適に洗えます。米研ぎや麺類の水切り、食材の洗浄・解凍などに使えるキッチンの必需品です。

TKG 18 ステンレス
スリットボール 遠藤商事(株)

- 大賞 「chokorin」
ちよこりん
竹内 大喜さん
- 大賞 「KOISHI」
こいし
山田 彩香さん
- 大賞 「Sumimi」
すみみ
つづい 筒井 徹心さん

学生や若手デザイナーの視点によるデザインを募集し、市内の開発企業の協力で製品化を目指す「若monoデザインコンペティション燕」。10回目を迎えた今回は、デザイン部門とアイデア部門あわせて74点の応募があり、デザイン部門より大賞3点が選ばれました。

若mono デザインコンペティション 燕 vol.10
SHAKA-MONO
DESIGN COMPETITION TSUBAME



受賞作品はこちら▶

図商工振興課 新産業推進係 ☎ 77・8232

- 新商品・新技術の開発費用を補助
補助率2分の1 (上限 250万円)
 - 脱炭素経営・SBT 認証*取得に係る費用を補助
補助率2分の1 (上限 30～45万円)
 - 製造工程管理などのスマートファクトリー化に係る費用を補助
補助率2分の1 (上限 200万円)
 - ISO9001等の品質管理認証の取得費用を補助
補助率2分の1 (上限 50万円)
- 図商工振興課 新産業推進係 ☎ 77・8232

*SBT 認証とは、企業の温室効果ガス削減目標が、科学的根拠に基づくと認める国際的な認証制度。

- ワーク・ライフ・バランス、女性活躍、ダイバーシティの推進に係る費用を補助
補助率2分の1または3分の2 (上限 10～20万円)
 - 男性従業員の育休取得に奨励金を交付
事業主：15万円または20万円 (年度上限 20万円)
育休取得者：5万円または10万円
(子1人につき上限 10万円)
 - 2歳から3歳未満の子を養育するための短時間勤務者に給付金を支給
1万円×育児短時間勤務した月数 (上限 12万円)
- 図地域振興課 協働推進係 ☎ 77・8361

- CO2 排出量の可視化 (6月ごろから開始予定)
6カ月間経費負担なく自社のCO2 排出量を把握できるように支援します。
 - 再エネ設備・省エネ設備の導入費用を補助
 - ・太陽光発電システム：補助率 5万円 /KW
 - ・蓄電池システム：補助率 3分の1
 - ・高効率空調：補助率 2分の1
上限 100万円 (延べ床面積 250㎡未満)
上限 200万円 (延べ床面積 250㎡以上)
 - ・照明機器：補助率 2分の1
上限 100万円 (延べ床面積 1,000㎡未満)
上限 200万円 (延べ床面積 1,000㎡以上)
- 図生活環境課 環境政策係 ☎ 77・8167

- 工場見学受入の整備費用を補助
ソフト経費補助率 3分の2 (上限 25万円)
ハード経費補助率 2分の1 (上限 100万円)
 - 工場見学の団体受入を補助
受入1回あたり 21人以上：5,000円
20人以下：4,000円
- 図観光振興課 産業観光係(産業史料館内) ☎ 63・7666

商工業活性化

企業の活動をお手伝いします。
支援メニューをご活用ください!

今回紹介する制度以外にも、小売商業、企業立地などに関する補助制度もあります。



詳しくは市ホームページをご覧ください
たたくか、お問い合わせください▶

- 国内で開催される見本市の出展小間料を補助
補助率2分の1 (上限 25万円)
 - 海外で開催される見本市の出展費用を補助
補助率2分の1 (上限 25～75万円)
 - 工場などへの暑熱対策工事の費用を補助
 - ・屋根、壁への遮熱、断熱工事：補助率 3分の1
※上限施工面積に応じて3区分
◎～500㎡：上限 100万円
◎501～900㎡：上限 150万円
◎901㎡～：上限 200万円
 - ・地下水クーラーの導入工事：補助率 2分の1 (上限 150万円)
 - ・小規模企業者による窓の遮熱工事：
補助率 3分の2 (上限 50万円)
 - 男女別トイレや更衣室など職場環境整備の費用を補助
補助率2分の1 (上限 50万円)
 - 外国人従業員のための案内表示の設置費用を補助
補助率2分の1 (上限 50万円)
 - 従業員育成のための研修受講料を補助
補助率 3分の1～3分の2 (上限 2万円)
 - 大気汚染物質の回収装置等設備改善費用を補助
補助率 2分の1 (上限 1事業者累計 250万円)
 - 市の制度融資を受ける際の信用保証料を助成
県の制度融資についても、一部助成。
 - 商店街エリアでのにぎわい創出に係る費用を補助
補助率 3分の2 (上限 40万円)
 - 商店街エリアでの空き家などの改修費用を補助
補助率 2分の1 (上限 150万円)
 - 創業時に空き家などの賃貸料を補助
賃貸料の 3分の1 (月上限 5万円を 12カ月補助)
 - 創業のために受けた融資の利子を補給
負担利子 2%までを融資実行日から 3年間補給
(融資額 500万円まで)
- 図商工振興課 産業支援係 ☎ 77・8231



第81回 分水おいらん道中

4月12日(日) ①地蔵堂本町通り 12:00～
②大河津分水桜並木 14:00～

当日イベント 10:00～16:00

そめいよしの だゆう
梁井吉野太夫が登場!

各回
先着15人

一緒に記念撮影ができます。

- ① JR分水駅 11:20～
- ② 大河津分水さくら公園 13:00～
- ③ 地蔵堂本町 14:00～

各回、15分前から先着順で整理券を配布します。詳しくは、ホームページをご確認ください。

大河津分水さくら公園



- ・キッチンカー
- ・はたらくくるまが大集合
- ・ARでおいらん変身フォトブース
- ・分水太鼓
- ・分水児童館 童楽夢(ダンス)
- ・さとちんミニコンサート ほか

MC
燕三条エフエム
さとちんさん



他にも、当日はそれぞれの会場でイベント満載!

※当日の会場周辺では、交通規制を行います。
◀詳細はホームページをご確認ください。

地蔵堂本町通り

- ・マチナカフェス
- ・分水神輿渡御
- ・HIP HOP ダンス
- ・マジックショー
- ・ハンドベル演奏
- ・ひなたミニコンサート ほか



▲過去のイベントの様子
マチナカフェスの詳細はこちら▼



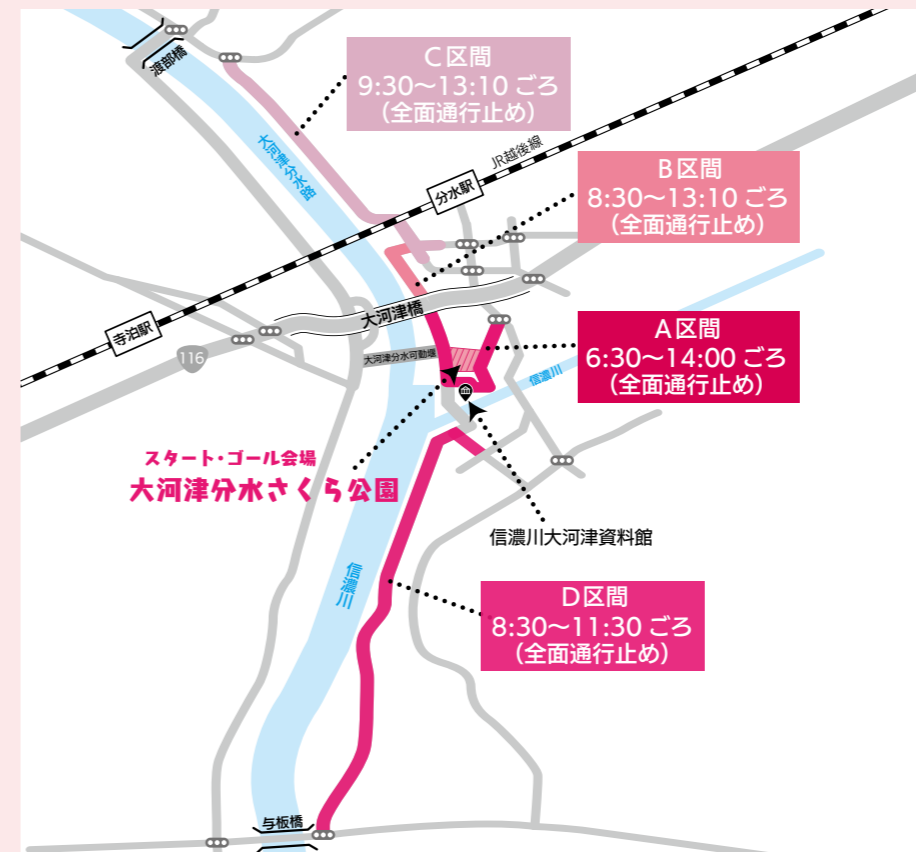
〒970-0001 茨城県つくば市観光協会 つばめ桜まつり実行委員会事務局 ☎64・7630

4/11 Sat. 燕さくらマラソン大会 交通規制のお知らせ



当日はコースおよび周辺に交通規制がかかります。ご迷惑をお掛けしますが、ご理解とご協力をお願いします。

■スタート・ゴール会場 大河津分水さくら公園



燕さくらマラソン
大会のページ▶



よろしく
お願いします!



■問合せ 燕さくらマラソン大会実行委員会 (分水総合体育館内) ☎97・1411

市内の出来事や、頑張っている皆さんの姿を市ホームページ「web版カメラびゅう」で紹介しています。紙面では、「web版カメラびゅう」に掲載している写真から一部をご紹介します。他にも多くの写真を掲載していますので、ぜひ、市ホームページをご覧ください。



●「web版カメラびゅう」は市ホームページからご覧いただけます
https://www.city.tsubame.niigata.jp/keikaku/koho/2_1/index.html



4月の各種相談窓口

★相談は無料で受けられます

相談	相談日	時間	会場など	備考
法律相談	20日(月)	13:00~16:30	燕市役所会議室101	担当:新潟県弁護士会弁護士 要予約:市民課 市民生活相談係 ☎77・8107 4月1日(水)から予約受付開始(交通事故相談は除く)
	10日(金) 30日(木)	13:00~15:30	燕市民交流センター	担当:新潟県弁護士会弁護士 要予約:燕市社会福祉協議会 ☎78・7866 予約受付中
	16日(木)	13:30~16:00	燕商工会議所	2日前までに要予約:燕商工会議所 経営支援課 ☎63・4116
司法書士相談	2日(木)	13:00~15:00	つばめ療育館大曲分館	担当:小林勇二 予約受付:司法書士法人リンクサポート ☎92・4250 ※月~金 9:00~17:00
行政相談	17日(金)	10:00~12:00	中央公民館	問合せ:総務省 新潟行政評価事務所 ☎025・282・1112
心配ごと相談	1日(水)・8日(水)・15日(水)・22日(水)	13:00~16:00	燕市民交流センター	問合せ:燕市社会福祉協議会 ☎78・7866
女性のための総合相談窓口	21日(火)	9:00~12:00 13:00~16:00	燕市民交流センター	内容:夫婦、家族、育児、介護、セクハラ、DVなど 要予約:☎92・2121(予約専用・地域振興課)
労働・年金相談	23日(木)	10:00~12:00	吉田産業会館	担当:社会保険労務士会三条支部社会保険労務士 1週間前までに要予約:つばめ商工会(吉田本所)☎93・2609

5月の早期相談をお知らせします

問合せは上記一覧をご確認ください。

- 法律相談 5月20日(水) 燕市役所会議室 101 ※5月1日(金)予約受付開始
- 法律相談 5月8日(金)・29日(金) 燕市民交流センター ※4月15日(水)予約受付開始
- 司法書士相談 5月7日(木) つばめ療育館大曲分館



各種相談先

秘密は固く守られます。悩みごとや困りごとなどご相談ください。

相談	相談日・時間	会場など	備考
新潟いのちの電話	毎日24時間	☎025・288・4343	担当:新潟いのちの電話事務局
新潟県こころの相談ダイヤル	毎日24時間	☎0570・783・025	担当:新潟県障害福祉課 いのちこころの支援室
ひきこもり相談	月~金 8:30~17:00	新潟県精神保健福祉センター ☎025・284・1001	内容:ひきこもりに関する相談
就職相談	月~金 9:00~16:30 ※祝日、年末年始を除く	燕市地域職業相談室 ☎94・7055	内容:仕事の相談・紹介
若者のための就職相談	火・木 13:30~15:30	燕市民交流センター、吉田産業会館、中央公民館、分水公民館のいずれか(お問い合わせください)	担当:三条地域若者サポートステーション 内容:15~39歳までの人、またはその家族の就労相談 要予約:☎0256・32・3374

その他、各種相談先の詳細は市ホームページをご覧ください



磨き屋一番館の技能研修生を募集します

金属研磨技術(バフ研磨)の技能研修生を募集します。研修期間中は、給付金(給与)を受け取りながら金属研磨技術を学ぶことができ、市内で開業、または就職を目指す研修生を支援します。
 なお、事業委託先である燕研磨振興協同組合と雇用契約を結びます。

- 研修期間 採用の日から令和11年3月31日(出)まで(3カ月の試用期間あり)
 ※令和8年度中の入校は10月1日(休)まで可(半年間の在籍が必要)
- 研修日時 毎週月~金曜日(原則、8:30~17:45)ただし、祝日および年末年始を除く
- 応募資格 ・金属研磨技術の取得に興味と関心がある人
 ・金属研磨業の後継者または就職や開業を目指す人
- 採用予定人数 5人程度(予定)
- 選考方法 書類選考および面接(予定)
- 申込み 8月28日(金)まで随時 ※郵送での申し込みは当日必着
- 問合せ 商工振興課 産業支援係 ☎77・8231



詳細はこちら▶

▶こちらは有料広告です。

■電気工事 ■家電販売・取付

HOSHINO 株式会社 星野電業社

〒959-1284 新潟県燕市柚木3113-1

工事部 ☎0256-63-3231 / 家電部 ☎0256-63-6311

春のキャンペーン 子育て応援カード協賛店 集配します!

ダウン・コート類10%OFF!

3月28日(土)~4月19日(日)まで

他店で取れなかったシミもしっかり抜きます!

福クリーニング

きれいと実感できる上質な仕上がりに

◆営業時間 月~土曜日 7:00~20:00 日曜日 8:00~13:00

TEL 0256-93-3029

▶こちらは有料広告です。

サビがひどい 重い 変形している 音がうるさい

県内最安値 目指し中!

こんな状態のシャッター直します!

Smileシャッターにお任せください!

取替え不要で 手動から電動に!

直接販売施工で 費用を削減

累計実績約1万件 カーポートも対応!

現地調査・お見積り無料

株式会社 Smile シャッター 三条市曲淵3丁目23-35-7 Fax:050-3101-4756

☎050-3576-1142 不定休 Smile シャッター 検索

家族葬 もしもの時、慌てて後悔しないために

その事前相談

ご葬儀の費用や葬儀の流れなど いつでも相談無料です

事前相談の方にエンディングノートプレゼント

通話・相談無料 24時間 365日対応

☎0120-108-401

WEBで簡単60秒で事前相談申し込み

▶燕ホール/燕市東太田6194-1 ▶吉田・弥彦ホール/西蒲原郡弥彦村峰見355-1

▶こちらは有料広告です。

新潟県警防犯アプリ にいがたポリス

お知らせ機能等便利な機能がたくさん!

インストールはこちらから

App Store Google Play

“にいがたポリス”で検索!

イベントの企画、音響、照明など

タグミ ミュージック企画 TAGAMI

〒959-0211 燕市富永 403-4

担当:田辺、田上

携帯:090-6252-8009 (田上)

☎0256-92-5318

WEBで完結!来店不要!

NEWマイカーローン

融資金利 店頭またはホームページでご確認ください

融資金額 最大1,000万円 融資期間 最長15年

申込年齢 借入申込時18歳以上、完済時年齢75歳以下

保証料 融資利率に含みます 保証会社 株式会社ジャックス

協栄信用組合 燕市東太田 6984 番地 TEL.0256-61-1507 (営業推進部) http://www.kyoei-shinkumi.jp/

庭木1本から承ります!

庭木のプロフェッショナルがお伺いします!

お客様へのお約束 広報つばめご賞の方に

庭木1本より明瞭料金 トイレはお借しません 土日もOKです お茶はご遠慮します

生垣の剪定 高さ 高さ 1m×2m 通常2200円を 初回限定1100円(税込)

1本からのお庭サービス ガーデンエクスプレス 新潟燕店 9:00~17:00 カタログ・お見積り・お見積り・お見積り・お見積り

☎0120-61-4128

お見積り・お問い合わせは、お電話もしくは2次元コードから

▶こちらは有料広告です。

○おくやみ (敬称略) 2/2 ~ 3/4 届出分

亡くなられた人	年齢(歳)	行政区
齋藤 光榮	82	下太田
秦 健一	78	下太田
荒木 圭子	80	下太田
遠藤 希昭	86	中央通四
田中 美智子	87	中央通五の一
知野 ミツ	95	中央通五の三
丸山 辰雄	85	西燕町
西山 和子	74	西燕町
皆川 幸吉	80	西燕町
笠原 茂	73	杉柳
佐藤 正千代	84	八王寺
木原 トミエ	93	大曲
坂田 貞雄	90	大曲
坂井 ヒロ子	85	灰方
加藤 文夫	76	灰方
保倉 和子	84	小古津新
關根 修	81	小中川
五十嶋 ヤユイ	94	小中川
星野 彦七	82	次新
櫻井 幸一	71	次新
杉山 和子	92	新生町
星 邦男	78	花園町
小林 幸一	78	佐渡山中組
細貝 壯司	88	甲組
伊藤 和子	98	粟生津
河合 ナミ	99	下粟生津
江部 千恵子	74	下粟生津
藤野 勝	81	吉田吉栄
鈴木 捷利	81	吉田若生町
堀 弘子	85	吉田学校町
丸山 勝治	74	吉田東町
安達 清	85	吉田弥生町
内田 靖子	92	吉田東栄町
星 卓也	89	吉田東栄町
松村 紀子	80	分水桜町三丁目
山田 幸	85	下諏訪
山口 忠	94	分水大武一丁目
池田 哲男	87	分水大武四丁目
齋藤 幸子	95	分水学校町
田口 ヒサ	95	分水学校町
長谷川 カヨ子	71	分水東学校町
川端 悠祐	31	分水弥生町
朝倉 勇	96	分水弥生町
海津 幸次	74	分水文京町
小林 直樹	77	砂子塚
桑原 光夫	57	熊森
春木 ミツ	87	熊森
菊地 幸子	93	横田
井島 敏裕	51	佐善
涌井 久二男	78	長辰

○おたんじょう (敬称略) 2/2 ~ 3/4 届出分

子の名	ふりがな	保護者	行政区
いち	いち	渡辺 元	南四丁目
龍之介	りゅうのすけ	宮川 寛之	南七丁目
凜華	りんか	遠藤 晃希	南八丁目
唯華	ゆいか	遠藤 晃希	南八丁目
暖人	はると	土田 裕貴	井土巻一丁目
椿	つばき	棚橋 哲也	東町
柗	しゅう	棚橋 哲也	東町
与喜	とき	齋藤 成	秋葉町二丁目
琉生	るい	伊藤 嘉人	水道町四丁目
柚菜	ゆな	八木 祐介	水道町四丁目
澄空	すあ	池田 駿介	廿六木三区
紗弥	さや	中川 真一	中央通五の二
瑠杏	るあ	皆川 蓮	西燕町
流綺	るき	小林 竜也	西燕町
怜士	れんと	小林 唯一	桜町
湊斗	みなと	福井 雄也	柳山
伶	れい	大崎 良太	三王淵
暁	あき	宮澤 哲平	下粟生津
旭絵	あさひ	後藤 晃	吉田西太田
碧海	あみ	齋藤 和也	吉田下中野
真渚	まな	近藤 弘幸	吉田下中野
陽葵	ひまり	桑原 太陽	吉田鴻巣
莉茉	りま	古川原 祥太	吉田東町
想	そう	長谷川 竜太	吉田弥生町
蓮	れん	五十嵐 匠	笹曲
泉里	せんり	安尻 善晴	五千石

○おくやみ (敬称略) 2/2 ~ 3/4 届出分

亡くなられた人	年齢(歳)	行政区
浅野 勲	81	南一丁目
齋藤 シズ	92	南五丁目
齋子 勝美	89	南六丁目
披田野 雪男	89	南七丁目
石黒 ミイ	99	殿島一丁目
大岩 進	76	東町
中村 佐智恵	55	秋葉町二丁目
山田 康子	58	秋葉町三丁目
田野 昭子	81	秋葉町三丁目
藤田 薫	87	秋葉町四丁目
捧 省三	83	秋葉町四丁目
藤田 早苗	63	水道町一丁目
新田 功	86	水道町四丁目
相場 茂	90	幸町
神保 香	86	本町一丁目
七里 吉穂	70	本町一丁目
田村 強志	43	白山町三丁目

●内科系 4月の休日在宅当番医 9:00 ~ 17:00

※受付時間は医療機関により異なる場合があります。

5日(日)	國定内科医院(寺郷屋)	☎ 61・7700
12日(日)	古川医院(廿六木四区)	☎ 46・0855
19日(日)	小児科こでらクリニック(佐渡)	☎ 63・4159
26日(日)	えんどう内科クリニック(廿六木四区)	☎ 63・2001
29日(祝)	さいとう内科クリニック(吉田法花堂)	☎ 91・0016

休日夜間診療

県央医師会応急診療所
 (内科・小児科・外科・整形外科)
 三条市興野一丁目13-67 ☎ 0256・32・0909
 休日診療 日曜日・祝日・お盆・年末年始
 9:00~12:00、13:00~16:30
 土曜日 14:00~16:30
 夜間診療 毎日 19:00~21:30

西蒲原地区休日夜間急患センター

(内科・小児科・歯科)
 新潟市西蒲区巻甲 4363
 ☎ 0256・72・5499 (要事前連絡)
 休日診療 日曜日・祝日・年末年始 9:00~16:30
 夜間診療 毎日 19:00~21:30(内科・小児科のみ)

新潟県小児救急医療電話相談

☎ 025・288・2525 / # 8000
 毎日 18:00~翌 8:00 (日曜日・祝日は 24 時間)

県立吉田病院 土曜救急

☎ 0256・92・5111 (要事前連絡)
 4月18日(土) 9:00~16:00

人口 2月末時点

	2月末時点	前月比
男性	36,836人	(-37)
女性	38,317人	(-22)
合計	75,153人	(-59)
世帯	31,542世帯	(+19)

ごみ 2月収集量

	2月収集量	前年同月比
可燃	846t	(+30)
不燃	63t	(+5)
粗大	21t	(+3)
資源	170t	(+14)

戸籍 2月届出件数

	2月届出件数	令和7年度累計
婚姻	13件	(222)
出生	28件	(323)

交通事故 2月発生件数

	2月発生件数	前年同月比
発生件数	9件	(+6)
死者数	0人	(±0)
負傷者数	9人	(+6)

4月6日(月)~15日(水)は
「春の全国交通安全運動」
 交通ルールを守って交通事故ゼロ
 を目指しましょう!

4月の納税など(納期限:4月30日(木))

■固定資産税 1期 ■介護保険料 1期

●問合せ 収納課 収納係 ☎ 77・8152

4月の窓口延長

住民票、戸籍謄本(広域交付即日発行不可)・抄本、印鑑登録証明書、課税証明書、所得証明書(所得状況の確認できる人のみ)の発行、印鑑登録、納税、パスポートの交付(申請は不可)、マイナンバーカードの申請・交付および電子証明書の更新ができます。

水曜延長窓口 1日・8日・15日・22日(19:30まで)

※マイナンバー業務の受付は 19:00 まで

日曜窓口 12日(毎月第2日曜日 8:30~12:00まで)

土曜窓口 25日(毎月第4土曜日 8:30~12:00まで)

●問合せ 市民課 市民窓口2係(証明) ☎ 77・8122

市民課 市民窓口1係(マイナンバー) ☎ 77・8339

イースト TOTAL CAR-LIFE STATION

BRIDGESTONE

2026春のタイヤキャンペーン 開催中!!

ブリヂストンタイヤ1台分(4本)ご購入で先着80名様、選べるくじ引き!または先着100名様、選べる日用品プレゼント!

REGNO ALENZA POTENZA Playz FINESSA NH200 シリーズ

タイヤの事なら **イースト** 一択

タイヤ脱着繁忙期 工賃変更のお知らせ

4月19日(日)までハイシーズン価格となります

ご理解、ご協力よろしくお願いたします

イーストサービス ☎ 0120-82-2327

どこに相談したら いいの? ..住宅リフォーム..

住まいお助け隊

外壁塗装 瓦葺替 雨どい修理 畳替
 建てつけ調整 壁紙張替 キッチン トイレ
 電気工事 工場増築 建物に関することは何でも!

気軽に相談! まかせて安心! 丁寧な仕事!

~ 隊員は燕商工会議所会員で "燕市住宅リフォーム助成事業" の登録業者です ~

今すぐお電話 (燕商工会議所内) **0256-63-4116** 燕市東太田 6856 燕商工会議所建設部会

愛車ローンも 教育ローンも

新潟大栄信用組合で

愛車ローン 金額 1,000万円以内 期間 15年以上	教育ローン 金額 2,000万円以内 期間 16年8か月以内
-----------------------------------	--------------------------------------

※お取引内容、お申し込みに応じ、金利優遇となります。
 詳しくはお気軽に店頭窓口へお問合せ、又はHPをご覧ください。

~力を合わせて豊かな暮らし~ 燕市分水桜町一丁目4番14号
 ☎ 0256-97-2101
新潟大栄信用組合 https://www.niigata-daiei.shinkumij.jp

空き家お護りサービス

ヨシ! 家屋の様子を月に1回点検いたします

2026年4月開始

詳しい内容はこちらから

くらしにホッと ちいきとずっと

蒲原ガス 新潟市西蒲区巻甲 4111 ☎ 0256-70-1000

地元で働きませんか?
 2027年3月卒 新卒採用募集

◆お問合わせ 蒲原ガス総務課 ☎ 0256-72-3337

こちらは有料広告です。

こちらは有料広告です。

読書に正解はない。

読書を通じて、自身の内面や生活などのさまざまな変化を綴る「全国高校生読書体験記コンクール」。第45回コンクールで一ツ橋文芸教育振興会賞(中央入賞)を果たした向井理湖さんに読書がもたらした心境の変化や読書への向き合い方の変化を伺いました。

「私は読書が嫌いだ。」この印象的な一文で始まる作品が、応募作品総数5万5961編の中から見事受賞を果たしました。「読書」となると気が進まないタイプだった向井さん。感銘を受けた一冊との出会いを伺いました。

「読書体験記を綴るにあたり、まずは図書館で本を探しました。読書が苦手なこともあり、なかなか心惹かれるものが見つかりませんでした。そんな時、読書家である姉から『理湖みたいの本を読むことが苦手な人が書いた本があるよ』と紹介してもらった本が運命の一冊になりました」

向井さんは紹介された一冊を読み終え、心境に変化があったと語ります。「読書に正解はないということです。自由に想像しながら読む私にとって、

国語の授業での読書は「正答」を求められ、それが原因となり、少しずつ読書から遠ざかっていました。しかし、この本を読んでから読書は堅苦しいものではなく、もっと自由で、人それぞれの視点で楽しめるものだと思えるようになりました。私は、文中に出てきた色を使って、絵を描きながら楽しみました」

今回の執筆で、読書への向き合い方に変化があったと語ります。「読書を通して、異なる考え方や世界に触れることができ、視野が広がりました。本を読む前は知らなかった感情や世界に出会い、新しい読書の楽しさを見つけました」

読書に正解はない。本当の「読書」と出会うために、自分なりの読書方法を見つけたいませんか。



むか いてりこ
向井 理湖さん(吉田東町)

● 第45回全国高校生読書体験記コンクール
一ツ橋文芸教育振興会賞 受賞



▲第45回全国高校生読書体験記コンクールの授賞式の様子。向井さん(左)

受賞作品はこちら▼



大ちゃんコラム

燕市長 佐野大輔

今月号からコラムを掲載します。日々の何気ないことや皆さんにお伝えしたいことなどを発信していきます。

3月20日に燕市合併20周年式典を開催し、無事に終えることができました。旧3市町が合併してそんなに経ったの? という人が多かったのが印象的でした。この節目を機に、新たな時代へ向かって皆さんと一緒に燕市をさらに盛り上げていきたいと思えます。

また、4月26日(日)から「市民とのふれあいトーク」が始まります。皆さんと直接お会いできることを楽しみにしています。私自身、人と話すことが好きですので、ぜひ気軽に声をかけていただけると嬉しいです。

車の買取りならお任せ!!
夢っくる分水店

有限会社 中野自動車商会

リサイクル・リユースを促進し、大切な資源に新しい命を吹き込むお手伝いをします。

燕市笈ヶ島 1259-1
tel.0120-559-154



1st Anniversary あなたの「3日坊主」にピリオド

初心者指導の専門家が、あなたのペースに合わせて丁寧にサポート

パーソナルトレーナー 井口大史 WEB NETSTA-PFF

入会金・5,500円 / 24H オープンジム・月額 6,600円

プラン	月4回	月
セミパーソナルプラン	月14,800円	
パーソナルプラン	月24,800円	
通い放題	月19,800円	月34,800円

MUSCLE COMMUNITY IGYM 【イグジム】
新潟県高市中央通り2-3-19 1F 24時間営業
TEL: 090-6503-0345

公式HP Instagram

新着商品

◀こちらは有料広告です。