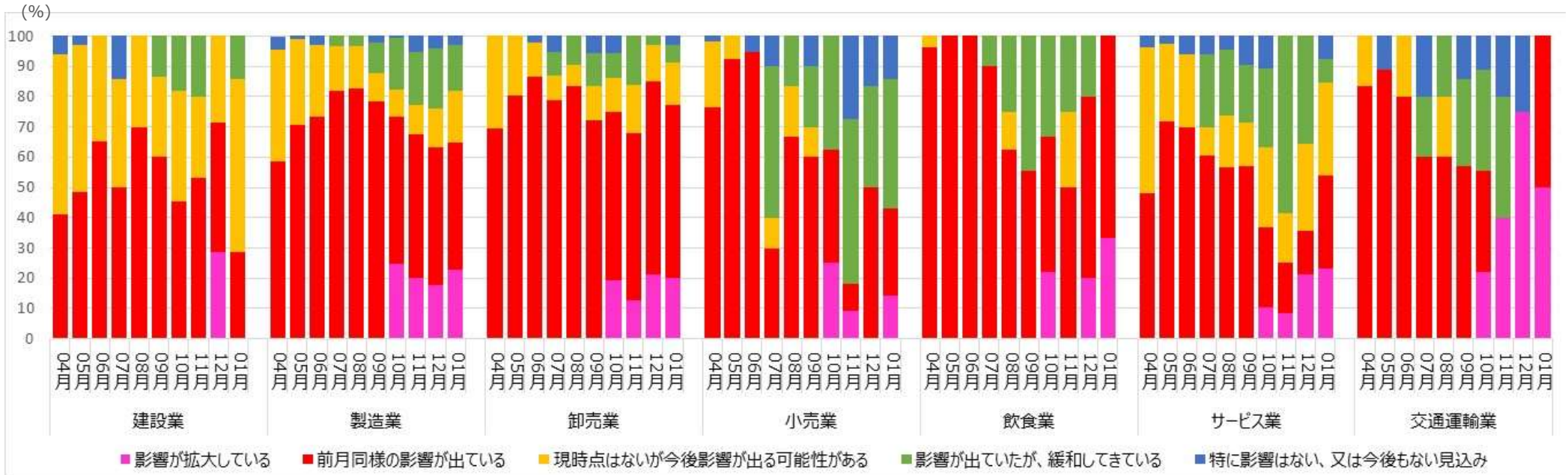


新型コロナウイルス感染症の市内経済への影響（令和3年1月度調査）

※市内企業へのアンケート、ヒアリング調査結果から

製造業、卸売業は一進一退、緊急事態宣言後、特にサービス業等の影響拡大の動きが見られます。



(令和3年1月度 複数回答)

| 内訳 | 建設業 | 製造業 | 卸売業 | 小売業 | 飲食業 | サービス業 | 交通運輸業 |
|------------------------------|------|-----|-----|-----|------|-------|-------|
| 製品・サービス等の受注・売上減少 | 100% | 85% | 83% | 43% | 33% | 77% | 75% |
| 自社の生産拠点・仕入れ先の変更による調達コスト増 | 0% | 4% | 9% | 0% | 0% | 0% | 0% |
| サプライチェーン（供給網）への打撃による製品等の納期遅れ | 0% | 4% | 14% | 29% | 0% | 0% | 0% |
| 消費マインドの悪化に伴う客数減少 | | 14% | 17% | 57% | 100% | 15% | 75% |
| 従業員の休暇取得に伴う人手不足による企業活動の停滞 | 0% | 2% | 0% | 14% | 0% | 0% | 0% |
| 従業員や顧客の感染予防策等に伴うコスト増 | 0% | 9% | 3% | 43% | 33% | 38% | 25% |

アンケート調査を通じた3か月後の業況見通しについての主な声

- ・主要取引先との取引が滞っており、業務用品・家庭用品とも受注が見込めない。（製造業）
- ・輸出向けは止まったままで見込み薄い。コロナは依然として拡大傾向にあり、国内販売も早急な回復は見込めない。（製造業）
- ・地場の取引が全くない。県外の取引は往來が難しく納期が延びている。（製造業）
- ・飲食店の倒産が多く、少し景気が良くなったとしても、回復は難しい。（卸売業）
- ・製造先のお客様の稼働率が今現在も低調。（卸売業）
- ・キッチン用品が売上好調。（卸売業）
- ・関与先の売上減少につき、報酬の減少が見込まれる。（サービス業）
- ・夜のタクシー利用が減少している。（交通運輸業）