

# 新型コロナウイルス感染症にかかる 緊急アンケート調査（農業関係）

（令和3年11月度）

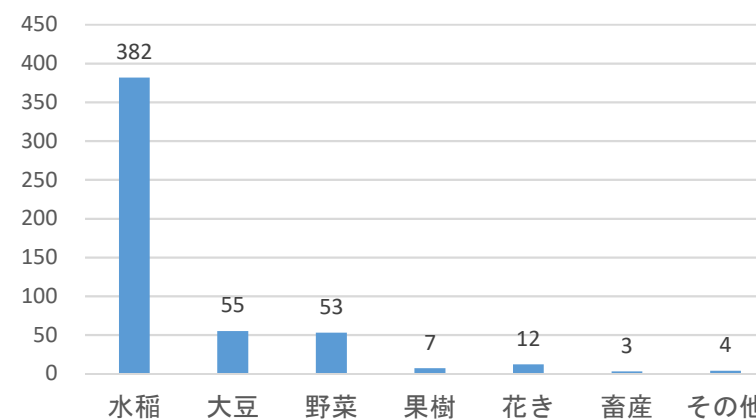
配布日： 令和3年10月25日

最終更新： 令和3年11月30日

## ○配布数と回答数

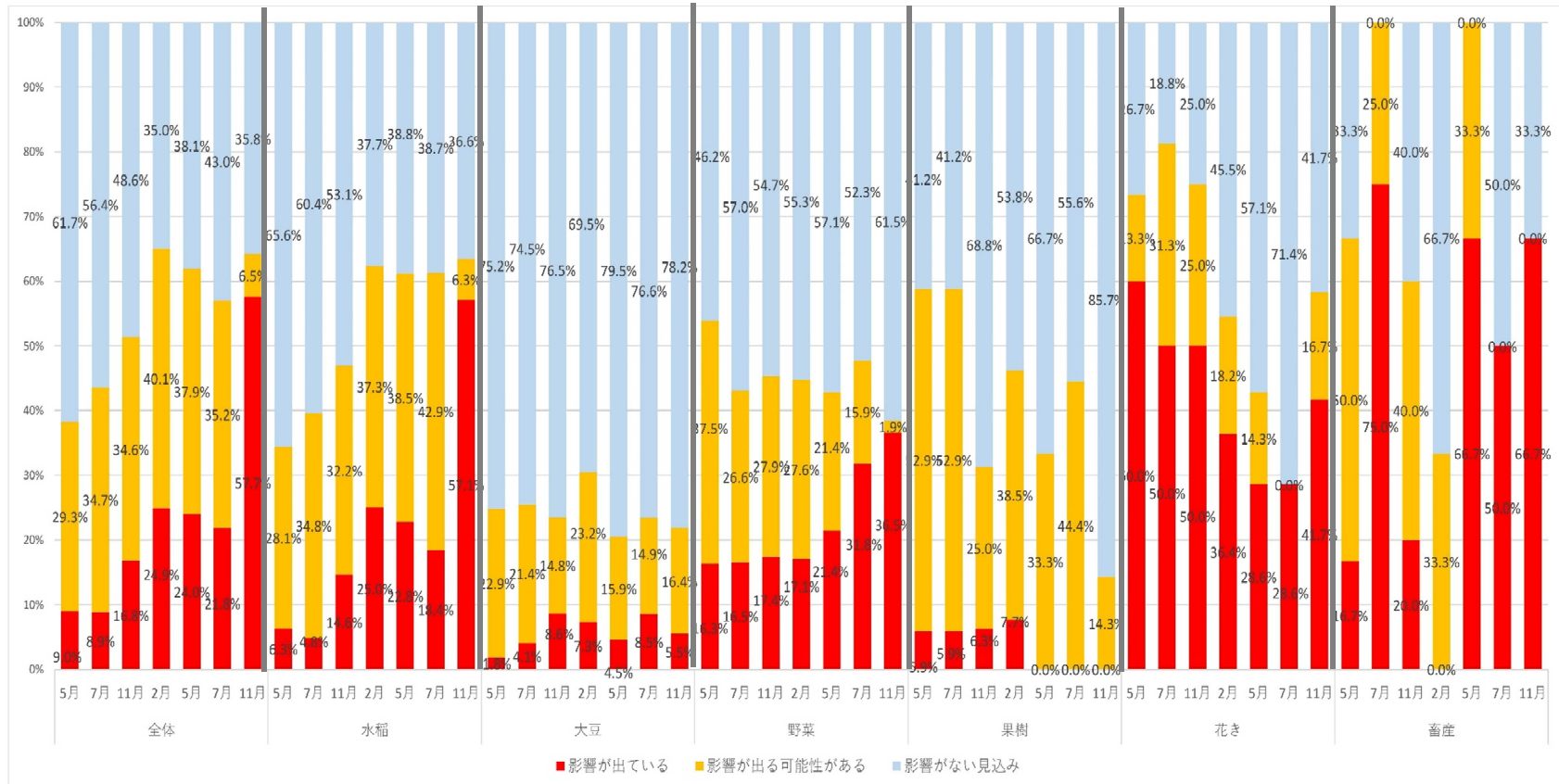
配布内訳	配布数	回収数	回収率
●経営ほ場面積1ha以上の農業者	964	/	/
・燕地区	385		
・吉田地区	345		
・分水地区	234		
●水田1ha未満の園芸・畜産農家	13		
計	977	387	39.6%

## 回答者の営農部門



複合営農により各部門の合計と回答数は一致しない

# 新型コロナウイルスによる市内農家への影響推移

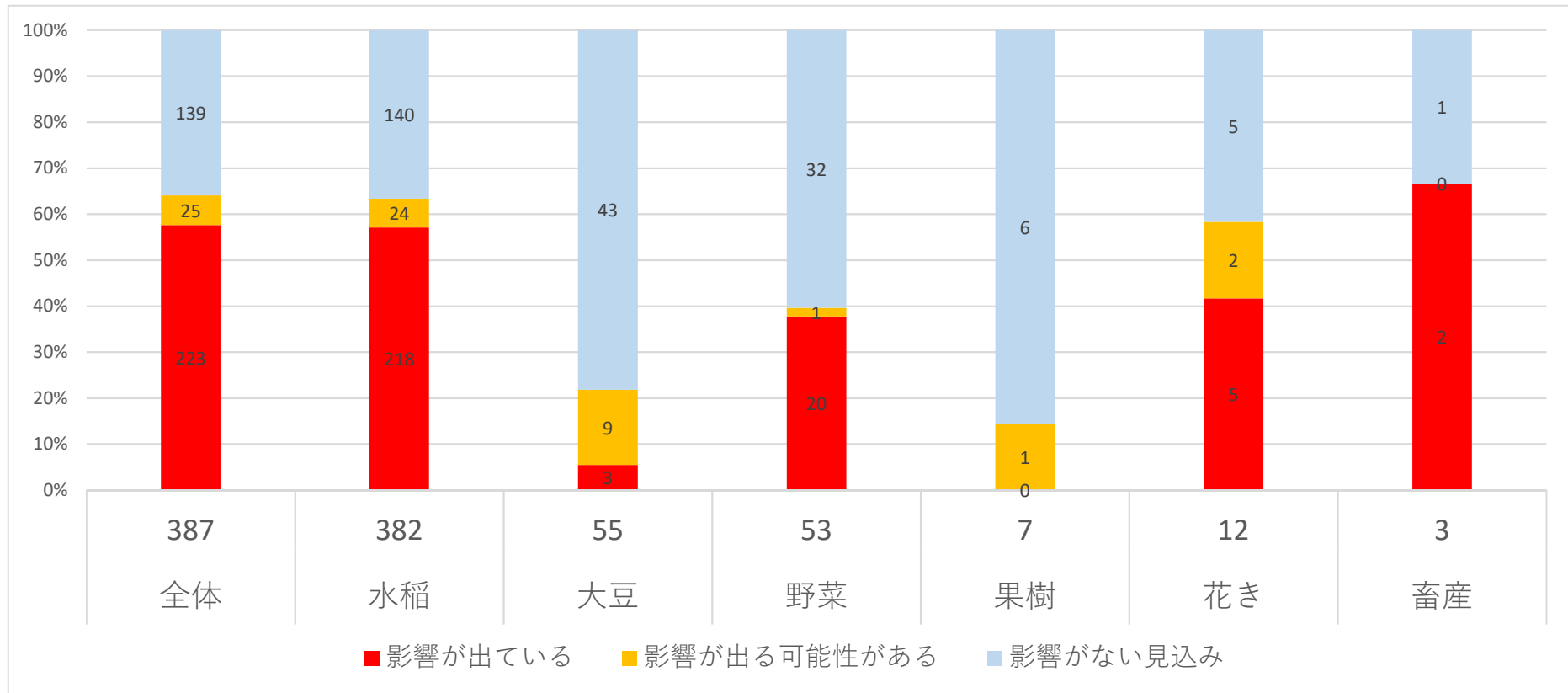


回収率 = {R2 5月:69% 7月:53% 11月:51% 2月:49% R3 5月:35% 7月:34% 11月:39%}

「影響が出ている」との回答が令和2年度中は徐々に増え、令和3年2月調査以降は24~25%程度でしたが、11月調査では58%と過去最高の数値となっています。

これは、水稲の仮渡金が前年より大幅に減額されたことや作況指数がやや不良と収量も芳しくない状況から、水稲生産農家の収入に大きな影響があったと考えられます。

【問1】 新型コロナウイルス感染症(以下「感染症」)の感染拡大等により、ご自身の営農活動（販売）に影響はありましたか。

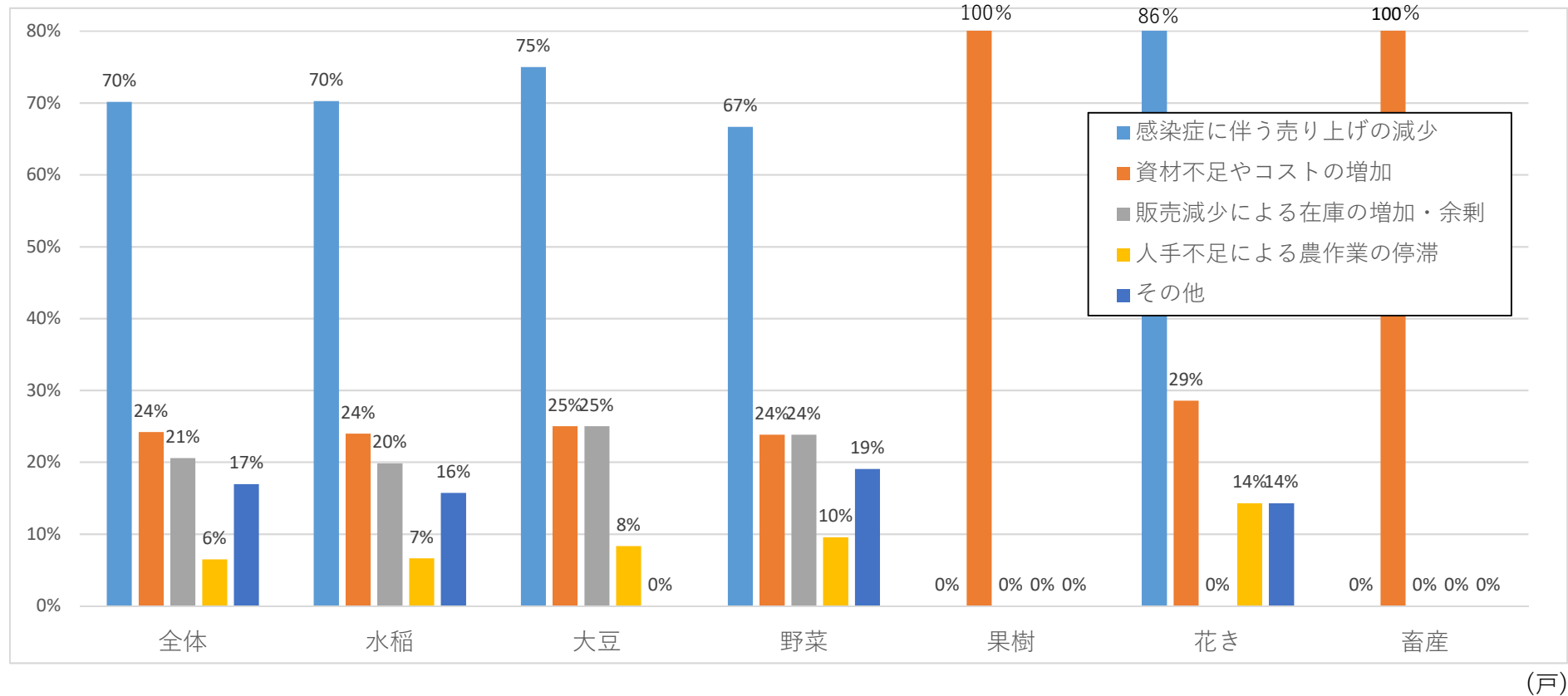


(戸)

	全体 387	水稲 382	大豆 55	野菜 53	果樹 7	花き 12	畜産 3
影響が出ている	223 (58%)	218 (57%)	3 (5%)	20 (38%)	0 (0%)	5 (42%)	2 (67%)
影響が出る可能性がある	25 (6%)	24 (6%)	9 (16%)	1 (2%)	1 (14%)	2 (17%)	0 (0%)
影響がない見込み	139 (36%)	140 (37%)	43 (78%)	32 (60%)	6 (86%)	5 (42%)	1 (33%)

※複数の営農類型を選択した人が1つでも「影響が出ている」と回答した場合、「影響が出ている」で集計しています。

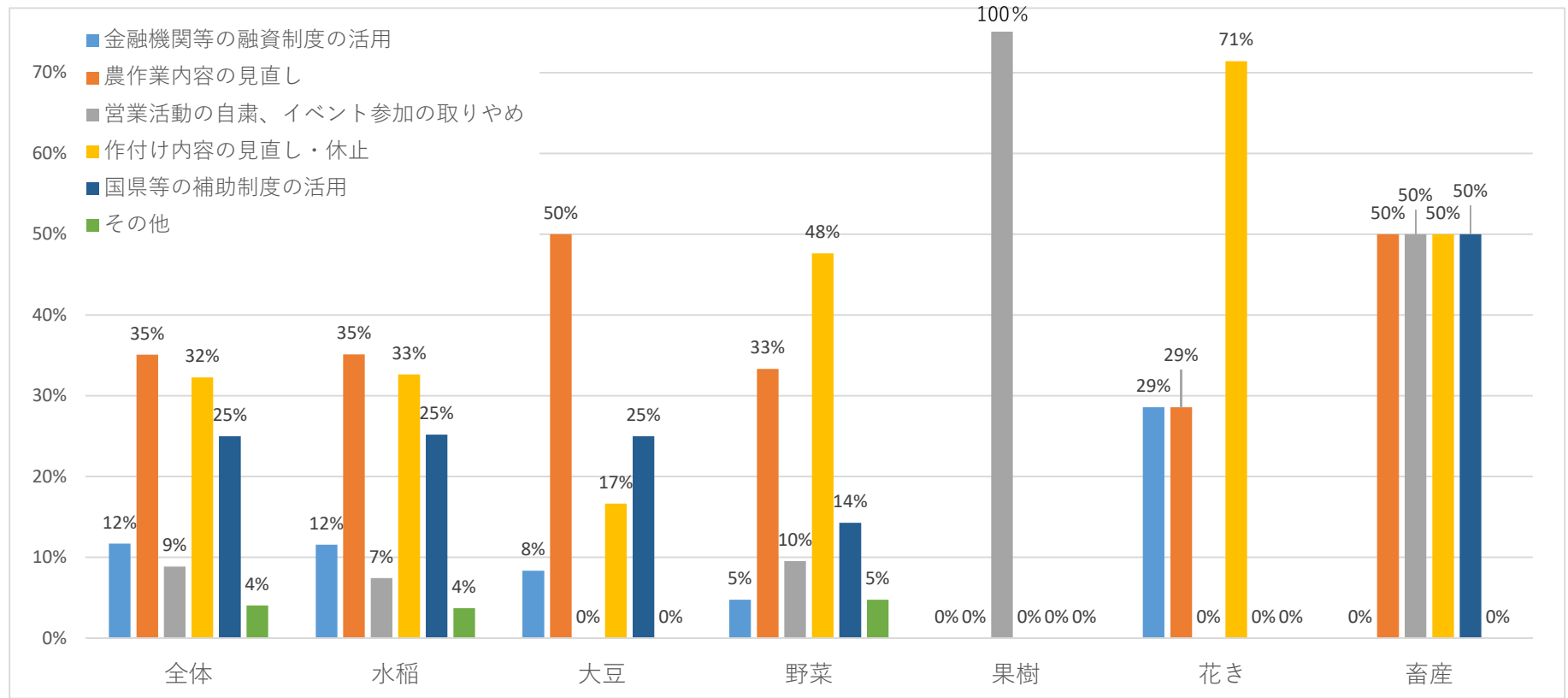
【問2】 どのような影響がありましたか。または今後見込まれますか。(複数回答可能)



	全体 248	水稲 242	大豆 12	野菜 21	果樹 1	花き 7	畜産 2
感染症に伴う売り上げの減少	174 (70%)	170 (70%)	9 (75%)	14 (67%)	0 (0%)	6 (86%)	0 (0%)
資材不足やコストの増加	60 (24%)	58 (24%)	3 (25%)	5 (24%)	1 (100%)	2 (29%)	2 (100%)
販売減少による在庫の増加・余剰	51 (21%)	48 (20%)	3 (25%)	5 (24%)	0 (0%)	0 (0%)	0 (0%)
人手不足による農作業の停滞	16 (6%)	16 (7%)	1 (8%)	2 (10%)	0 (0%)	1 (14%)	0 (0%)
その他	42 (17%)	38 (16%)	0 (0%)	4 (19%)	0 (0%)	1 (14%)	0 (0%)

※感染症に伴う売り上げの減少が全体で70%と過去最高の数値となりました。

【問3】感染症の拡大により行った(または行う予定)対応等を教えてください。

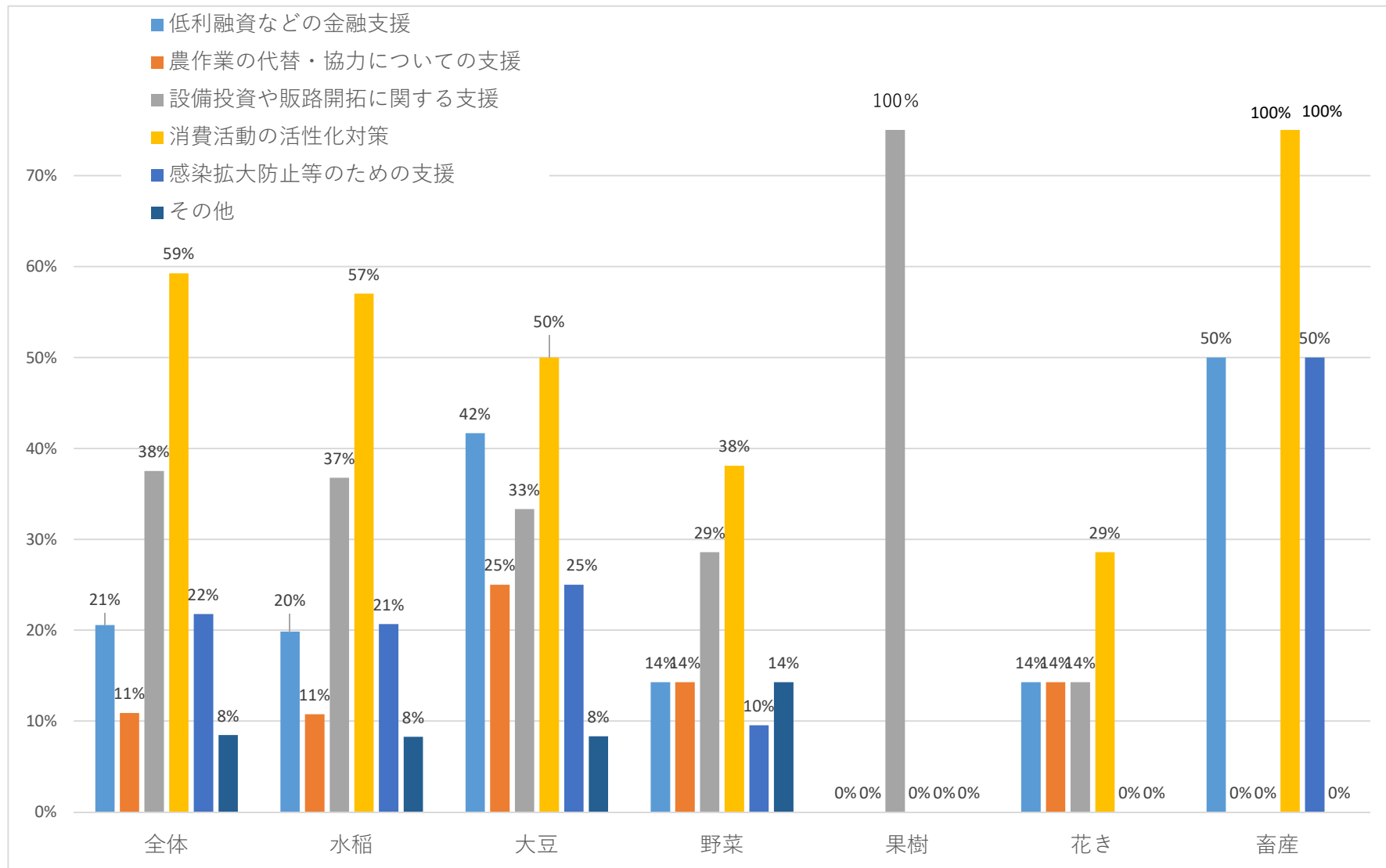


(戸)

	全体 248	水稲 242	大豆 12	野菜 21	果樹 1	花き 7	畜産 2
金融機関等の融資制度の活用	29 (12%)	28 (12%)	1 (8%)	1 (5%)	0 (0%)	2 (29%)	0 (0%)
農作業内容の見直し	87 (35%)	85 (35%)	6 (50%)	7 (33%)	0 (0%)	2 (29%)	1 (50%)
営業活動の自粛、イベント参加の取りやめ	22 (9%)	18 (7%)	0 (0%)	2 (10%)	1 (100%)	0 (0%)	1 (50%)
作付け内容の見直し・休止	80 (32%)	79 (33%)	2 (17%)	10 (48%)	0 (0%)	5 (71%)	1 (50%)
国県等の補助制度の活用	62 (25%)	61 (25%)	3 (25%)	3 (14%)	0 (0%)	0 (0%)	1 (50%)
その他	10 (4%)	9 (4%)	0 (0%)	1 (5%)	0 (0%)	0 (0%)	0 (0%)

※前回調査と比べて、すべての項目で回答数が増加しました。

【問4】 感染症対策として行政（市・県・国）や関係機関、地域などに期待する支援策を教えてください。（複数回答可）



※前回調査と比べて、すべての項目で回答数が増加しました。

※過去の調査に引き続き、消費活動の活性化対策が最も多い結果となりました。

【問4-続き】

(戸)

	全体 248	水稲 242	大豆 12	野菜 21	果樹 1	花き 7	畜産 2
低利融資などの金融支援	51 (21%)	48 (20%)	5 (42%)	3 (14%)	0 (0%)	1 (14%)	1 (50%)
農作業の代替・協力についての支援	27 (11%)	26 (11%)	3 (25%)	3 (14%)	0 (0%)	1 (14%)	0 (0%)
設備投資や販路開拓に関する支援	93 (38%)	89 (37%)	4 (33%)	6 (29%)	1 (100%)	1 (14%)	0 (0%)
消費活動の活性化対策	147 (59%)	138 (57%)	6 (50%)	8 (38%)	0 (0%)	2 (29%)	2 (100%)
感染拡大防止等のための支援	54 (22%)	50 (21%)	3 (25%)	2 (10%)	0 (0%)	0 (0%)	1 (50%)
その他	21 (8%)	20 (8%)	1 (8%)	3 (14%)	0 (0%)	0 (0%)	0 (0%)

その他記載抜粋

- ・ 農業者支援の実施
- ・ 米価下落対策
- ・ 資材高騰対策
- ・ 水稲以外の作物への支援

【問5】雇用者の状況(予定も含む)を教えてください。※雇用者がいる場合のみ(複数回答可)

