

気になるキーワード、
どれですか？



16の視点 一般質問

各議員が提案も含め独自の視点で市に考えを聞く一般質問には16名登壇。16のキーワードから興味あるページへどうぞ。議員の解説も必見です！
(一般質問全編は各議員のQRコードから録画映像でご覧いただけます)

- 災害廃棄物
- 男女共同参画
- 子育て支援
- 後期高齢者
- 子育て支援企業
- 持続可能都市
- 熱中症対策
- 卸売市場移転
- AEDの携行
- 通学路の安全
- 人口減少対策
- ワクチン接種
- おいらん道中
- 部活地域移行
- 旅する絵本
- クーポン事業

P.14 P.13 P.13 P.12 P.12 P.11 P.11 P.10 P.10 P.9 P.9 P.8 P.8 P.7 P.7 P.6

質問項目▶ 災害発生時の支援体制



燕市災害廃棄物処理計画は？

高橋妙子 (新風つばめ)



答弁 令和4年3月に策定

問 緊急支援物資調達に
関しての協定を市内
の事業所と締結して、食料
品などを確保する流通備蓄
だが、現在どのような企業
と協定を結んでいるのか。
答 現在のところ、飲食
物関係が17社・1協
同組合、資機材関係が9社・
1協同組合、運送関係3社
と協定を締結している。

問 災害廃棄物処理計画
策定に関して廃棄物
量の推計や仮置場の設置な
ど、項目やそれらに関する
課題は多岐にわたる。災害
廃棄物の仮置場は確保され
ているのか何う。また、そ
れは公表されているのか。
答 燕、吉田、分水の各
地区に数か所ずつ公
共的な場所を候補地として
選定しているが、災害の規
模や被災地域によつて仮置
きの場所は変わるので、現
在公表することはできない。
実際に災害が発生した場合
に策定する実行計画の中に
盛り込んで公表することに
なる。

問 災害廃棄物処理計画
に関して市民への周
知、啓発はなされているの
か何う。



災害廃棄物対策
フォトチャンネル
(環境省)
平成28年熊本地震の災害廃棄
物の一次仮置場の様子。様々に
混ざり合っている
出典：「災害廃棄物対策フォト
チャンネル」(環境省)

答 実際に災害が発生し、
災害廃棄物処理の具
体的な実行計画を策定した
際に、災害廃棄物の収集方
法や注意事項など市民に対
してしっかりと周知してい
く。

質問項目▶ 第3次燕市男女共同参画推進プラン



燕市男女共同参画現状と課題

大島靖浩 (新風つばめ)



答弁 女性の生きやすい環境づくりに取り組む

問 「燕市男女共同参画
画基本計画」：第
3次燕市男女共同参画推
進プラン策定の行政評価
上の現状と対策、成果に
ついて、男女が対等な
パートナーとしてあらゆ
る分野で性別にとらわれ
ず、能力を発揮し活躍で
きる男女共同参画社会の
実現が求められている。

問 女性に対する偏見等
による「固定的性別
役割分担意識」の定義とそ
の解消に向けた啓発活動の
実施状況を伺う。

答 男女問わず個人の能
力等により役割分担
を決めることが適切である
ものの、男性は仕事、女性
は家庭といった性別により
役割を固定的に分ける考え
がある。男女共同参画推進
プランではその解消を目標
とした。広報やサルビアレ
ター、ホームページなどや
関係団体と連携し、広く啓
発している。

問 男女がともに働きや
すい環境づくりの具
体的な取り組みを伺う。

答 女性が働きやすい職
場の環境づくりのた



め補助制度を設け、女性専
用トイレ整備などのハード
事業の助成をしたが、令和
3年度から就業規定の見直
しなどソフト事業の経費を
補助する事業に切り替え、
後押ししている。そのほか
マザーズお仕事セミナーの
開催、企業情報を市公式し
INE配信などの再就職サ
ポートも行っている。



女性に対する暴力の根絶
を目指す、市では男女共
同参画だより「サルビア
レター」を発行



質問項目▶ 子育て支援 DX推進計画



新たな子育て支援の周知を！

近藤隆行 (公明党)



答弁 リトルベビーハンドブックを周知する

問 今年度から新たに
始まった「にいが
たリトルベビーハンド
ブック」。低出生体重児
(リトルベビー)のお母さ
ん、お父さん、ご家族の
不安軽減につながる素晴
らしい子育て支援だが、
認知度が低く、周知がさ
れていない政策のため、
周知の必要性を感じた。

問 燕市ではリトルベ
ビーのことを把握し
ているか。

答 把握しており、直近
3年では全国平均よ
り高い人数となっている。

問 リトルベビーとその
ご家族に向けた新た
な子育て支援であるので、
もっと広く周知をしてほ
うか。

答 ホームページ等を通
じ、広く周知してい
く。

問 燕市DX推進計画
が発表されたが、
高齢者等の情報格差の懸
念がある。誰一人取り残

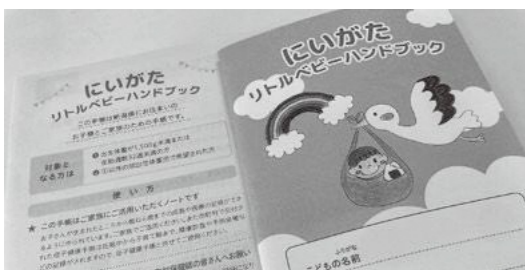


さないよう対応が必要で
ある。

問 行政のDX化による
情報格差への対策を
伺う。

答 スマホ教室を今年度
も開催予定である。
問 地域、世代間交流を
踏まえた幅広いスマ
ホ教室の開催、スマホ相談
窓口、スマホ購入費助成な
どをどうするか。

答 スマホ教室は、様々
な形で今後開催を検
討していく。相談窓口、購
入費助成は、先行事例、他
の自治体の状況も注視しな
がら検討していく。



リトルベビーのお母さん、お父さん、ご家族の子育
ての不安軽減のために

マークがついた枠内は、議員が質問の背景や説明をまとめたものです。

マークしてある質問項目は本文に内容を掲載しています。

質問項目▶ 持続可能都市の実現

持続可能都市の実現について

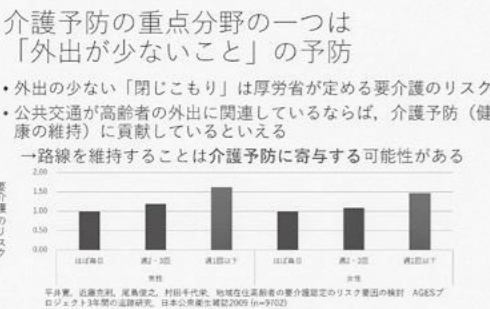
小林由明 (新風つばめ)



答弁 弥彦・越後面線は存続させるべきである

問 都市の持続性を高めるために都市のコンパクト化と人口密度の維持向上は必要であり、ゼロカーボンシティの実現や健康増進による医療費削減、都市間交通の整備によって生じるとされるスロー現象対策なども含め、弥彦線、越後線の重要性は極めて大きい。面線の持つ可能性に改めて目を向けるべき。

答 廃線も否定できない弥彦線について、弥彦線BRT化など新しい交通システム導入や、そもそも鉄道事業者とどのような共同事業ができるかなど調査研究を行う必要があるのではないかと。BRT化や自動運転など新しい交通システム導入については、当面は新潟県鉄道整備促進協議会活性化分科会などで議論が出てきても、速やかに対応できるように全国の動向を注視しながら、興味関心を持ってコスト面も含めた技術革新の推移を見守っていくとしたい。



北陸信越運輸局シンポジウム(令和2年度)

(出典) 平井寛氏(山梨大学大学院総合研究部 准教授) 講演「高齢者の健康と地域公共交通の関係」資料から(抜粋) 弥彦線に乗って温泉へ！地域を楽しもう！

質問項目▶ 熱中症対策 環境整備 自転車損害賠償保険

高齢者の熱中症予防対策を

渡邊雄三 (公明党)



答弁 集会所の利用、自治会の協力も検討する

問 熱中症から高齢者を守るため、公民館等やスーパーなどの民間施設、自治会集会所にも協力していただき、クーリングシエルト「避暑地」を利用できる仕組みづくりができないか。

答 広報等で市民に「図書館や公民館など空調の効いた公共施設で気軽に涼んでください」と呼びかけたい。自治会協議会にも話を伝えたい。

問 側溝整備の支援を

答 市民から「側溝の清掃が大変だ」との意見が寄せられているかどうかが年間で変わっている。側溝の蓋をグレーチングに変えるための補助金の創設はできないかと。自治会からの要望により部分的にグレーチングの蓋への交換をしている。



暑くて困ったら避難、施設開放に連携を

質問項目▶ 後期高齢者 異常気象の対応

2025年問題について

藤井秀人 (新風つばめ)



答弁 地域包括ケアシステムを構築していく

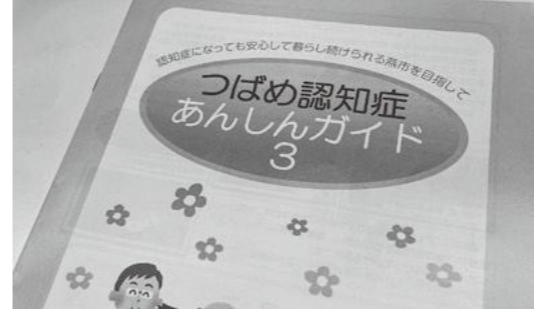
問 団塊の世代がすべて後期高齢者を迎える2025年問題について、深化推進を目指しているのか。

答 燕市介護保険事業計画で高齢者が住み慣れた地域で安心して暮らしていきけるように、各計画期間を通じて地域包括ケアシステムの深化推進を目指している。

問 また、困難を抱えるあらゆる人を地域で支える地域共生社会の実現を目指して各種取り組みを進めている。今後は高齢化の進展とともに、取り組みが重要となる認知症の推進が課題と捉えている。

問 施設整備、75歳以上の単身世帯、介護認定率の状況は。

答 おおむね介護施設の不足はないと認識している。単身世帯は年々増加しており、令和4年度末で2923世帯、介護認定率は令和4年度末で30%となっている。



目指す将来像は地域共生社会

問 地球温暖化の影響で異常気象が多く発生しているが、さくらマフロンやおいらん道中の開催時期の見直しは考えていないのか。学校行事などで屋外の行事の見直しは考えているのか。

答 イベントの開催日の前倒しの検討を進めている。また、子供たちの安全、健康を第一に考えている。

質問項目▶ つばめ子育て応援企業 燕市建物系公共施設保有量適正化計画

子供たちに地元企業のPRを

齋藤和也 (新風つばめ)



答弁 様々な施設でパネル展実施を検討

問 つばめ子育て応援企業をきっかけに入社した人や入社を検討した人など、どのような影響があったのか。

答 つばめ子育て応援企業をきっかけに入社した人や入社を検討した人など、どのような影響があったのか。

問 つばめ子育て応援企業に参画されている企業について、児童や学生たちに参画されている企業を知る機会が準備され、教育現場と連携は図れているかどうか。

答 市内小中学校での職場見学や職場体験を実施している。市内の県立高校では地域ビジネス実習を実施しているが、つばめ子育て応援企業に参画されている企業を知る機会が準備されていない。



つばめ子育て応援企業の認定マークとWEBページQRコード

問 燕市建物系公共施設保有量適正化計画について、住民からどのように意見をとり入れ、どのような説明をしているのかどうか。

答 本計画では公民館や体育館など様々な性質の施設があり、それぞれの状況に応じた検討が必要だと考える。各種施設についての問い合わせは各施設に直接伺うか、市役所内の用地管財課に相談してほしい。

マークがついた枠内は、議員が質問の背景や説明をまとめたものです。

マーカーしてある質問項目は本文に内容を掲載しています。

質問項目▶ 通学路の安全確保



点検と保守管理、防犯対策

小林秋光 (新風つばめ)



安全・安心な通学路環境の整備に努める

問 令和3年7月に国土交通省等が連携し、通学路における合同点検を指示した。また、同年12月に開催された第3回交通安全対策に関する関係閣僚会議で、令和5年度までにおおむねの安全対策を完了するとのことである。

答 具体的な取り組みや進捗状況を伺う。国の関係閣僚会議に基づき、危険箇所の対応を行うために取り組んでいる。令和4年12月末時点での対策が必要な箇所は78か所あり、そのうち33か所は道路の補修や修繕などの対策が講じられた。そのほか29か所は既に対策が完了し、残りの箇所も引き続き歩道整備工事を実施していく。

学校への危険箇所の確認依頼も2年に1回実施し、自治会や保護者からの情報提供（ゾーン引き直し、道路の凹み修繕等）があればその都度現地確認を行い、関係機関と連携して安全確保に努めている。

問 令和3年7月に国土交通省等が連携し、通学路における合同点検を指示した。また、同年12月に開催された第3回交通安全対策に関する関係閣僚会議で、令和5年度までにおおむねの安全対策を完了するとのことである。

答 具体的な取り組みや進捗状況を伺う。国の関係閣僚会議に基づき、危険箇所の対応を行うために取り組んでいる。令和4年12月末時点での対策が必要な箇所は78か所あり、そのうち33か所は道路の補修や修繕などの対策が講じられた。そのほか29か所は既に対策が完了し、残りの箇所も引き続き歩道整備工事を実施していく。



引き直したスクールゾーン

質問項目▶ 人口減少対策 学校給食無償化 指定管理者 道の駅国上の米の販売



燕市の人口減少対策について

土田昇 (日本共産党議員団)



「少子化対策」に努めている

問 燕市の過去3年間の転入者と転出者の状況について伺う。

答 2020年における本市の転入者数は1784人、転出者数は1865人で、81人の転出超過、2021年の転入者数は1793人、転出者数は1848人で、55人の転出超過、2022年の転入者数は1900人、転出者数は1939人で、39人の転出超過となっている。2021年から2年続けて転出超過の幅は縮小している。

問 過去数年間「少子化対策」で苦労してきたが、今後の対策などについて伺う。

答 平成26年から全国に先駆けた人口減少対策として、定住人口、活動人口、交流応援人口の3つの人口戦略に取り組んできた。住宅取得や家賃の補助制度、未滿時保育や子ども医療費、妊産婦医療の無償化など実施してきた。今後も空き家と公営住宅の利用についても有効な移住施策であると認識している。

問 燕市の過去3年間の転入者と転出者の状況について伺う。

答 2020年における本市の転入者数は1784人、転出者数は1865人で、81人の転出超過、2021年の転入者数は1793人、転出者数は1848人で、55人の転出超過、2022年の転入者数は1900人、転出者数は1939人で、39人の転出超過となっている。2021年から2年続けて転出超過の幅は縮小している。



「少子化対策」に期待！元気に走り回る子供たち

質問項目▶ (仮称)吉田南地区開発事業 シェアオフィス開設支援事業



市場移転に伴う安全確保を

田澤信行 (新風つばめ)



歩道の拡幅工事とガードパイプを設置

問 シェアオフィス支援事業は一定の成果があったと認識しているか。

答 シェアオフィスの名称は民間のことであり関与できないが、燕市民が自慢できる地域になるような形で、関与できる範囲で関与していきたい。

問 シェアオフィスの名称は民間のことであり関与できないが、燕市民が自慢できる地域になるような形で、関与できる範囲で関与していきたい。

答 シェアオフィスの名称は民間のことであり関与できないが、燕市民が自慢できる地域になるような形で、関与できる範囲で関与していきたい。

問 シェアオフィスの名称は民間のことであり関与できないが、燕市民が自慢できる地域になるような形で、関与できる範囲で関与していきたい。

答 シェアオフィスの名称は民間のことであり関与できないが、燕市民が自慢できる地域になるような形で、関与できる範囲で関与していきたい。

問 シェアオフィスの名称は民間のことであり関与できないが、燕市民が自慢できる地域になるような形で、関与できる範囲で関与していきたい。

答 シェアオフィスの名称は民間のことであり関与できないが、燕市民が自慢できる地域になるような形で、関与できる範囲で関与していきたい。



広くなった歩道。子供たちの安全第一に通学時間までに除雪完了する計画

問 シェアオフィスの名称は民間のことであり関与できないが、燕市民が自慢できる地域になるような形で、関与できる範囲で関与していきたい。

答 シェアオフィスの名称は民間のことであり関与できないが、燕市民が自慢できる地域になるような形で、関与できる範囲で関与していきたい。

問 シェアオフィスの名称は民間のことであり関与できないが、燕市民が自慢できる地域になるような形で、関与できる範囲で関与していきたい。

答 シェアオフィスの名称は民間のことであり関与できないが、燕市民が自慢できる地域になるような形で、関与できる範囲で関与していきたい。

質問項目▶ 正規職員と会計年度任用職員 心臓震盪の防止とAED 児童クラブのおやつ



AED3分で必ず命を救って

長井由喜雄 (日本共産党議員団)



貸出が1、2台では足りないと思う

問 AEDは「取りに行き・戻って・使用し」が3分が大事だ。学校や市内施設に1台の設置はされているが、一番遠い場所から3分で使える整備、取りに行き使用する訓練も必要だが、現状はどうか。学校では遠足や試合などでAEDを携行しているのか。

答 総務部長：訓練は保育園などは全園、学校は20校中14校、児童クラブなどは8施設中4施設、児童館は7施設中4施設、体育施設は15か所中5か所実施。設置数は調査研究していく。

問 AEDは「取りに行き・戻って・使用し」が3分が大事だ。学校や市内施設に1台の設置はされているが、一番遠い場所から3分で使える整備、取りに行き使用する訓練も必要だが、現状はどうか。学校では遠足や試合などでAEDを携行しているのか。

答 総務部長：訓練は保育園などは全園、学校は20校中14校、児童クラブなどは8施設中4施設、児童館は7施設中4施設、体育施設は15か所中5か所実施。設置数は調査研究していく。

問 AEDは「取りに行き・戻って・使用し」が3分が大事だ。学校や市内施設に1台の設置はされているが、一番遠い場所から3分で使える整備、取りに行き使用する訓練も必要だが、現状はどうか。学校では遠足や試合などでAEDを携行しているのか。

答 総務部長：訓練は保育園などは全園、学校は20校中14校、児童クラブなどは8施設中4施設、児童館は7施設中4施設、体育施設は15か所中5か所実施。設置数は調査研究していく。

問 AEDは「取りに行き・戻って・使用し」が3分が大事だ。学校や市内施設に1台の設置はされているが、一番遠い場所から3分で使える整備、取りに行き使用する訓練も必要だが、現状はどうか。学校では遠足や試合などでAEDを携行しているのか。

答 総務部長：訓練は保育園などは全園、学校は20校中14校、児童クラブなどは8施設中4施設、児童館は7施設中4施設、体育施設は15か所中5か所実施。設置数は調査研究していく。



AEDは目にするようになったが、「命を救うための整備」に拡充する段階になっている

問 勤労手当の支給は、88%が女性であり、生理休暇や仕事上のケガなどが無給であるのは非人間的扱いだ。昇給もすべきだ。勤労手当は支給する。公務災害なのに無給であることは指摘の通りだと思ふ。市長会通じ声を上げたい。

答 勤労手当の支給は、88%が女性であり、生理休暇や仕事上のケガなどが無給であるのは非人間的扱いだ。昇給もすべきだ。勤労手当は支給する。公務災害なのに無給であることは指摘の通りだと思ふ。市長会通じ声を上げたい。

問 勤労手当の支給は、88%が女性であり、生理休暇や仕事上のケガなどが無給であるのは非人間的扱いだ。昇給もすべきだ。勤労手当は支給する。公務災害なのに無給であることは指摘の通りだと思ふ。市長会通じ声を上げたい。

答 勤労手当の支給は、88%が女性であり、生理休暇や仕事上のケガなどが無給であるのは非人間的扱いだ。昇給もすべきだ。勤労手当は支給する。公務災害なのに無給であることは指摘の通りだと思ふ。市長会通じ声を上げたい。

マークがついた枠内は、議員が質問の背景や説明をまとめたものです。

マークしてある質問項目は本文に内容を掲載しています。

質問項目▶ 休日部活動の地域移行



部活動の未来を明示すべき!

おかやまひでよし
岡山秀義
(新風つばめ)



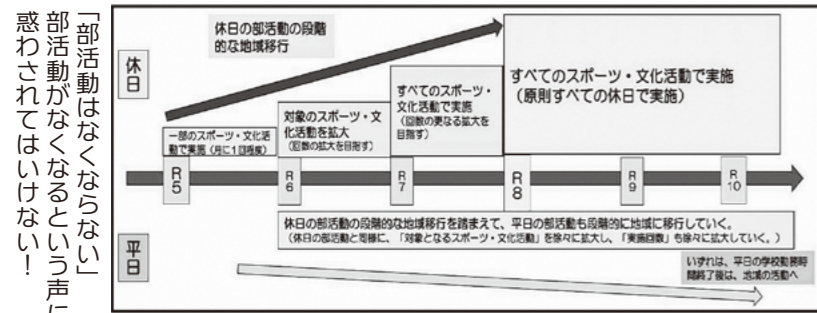
答弁 休日部活動を段階的に地域移行していく

問 教員の多忙化を背景に、心身の不調を訴える教員が増加するなど、休日の部活動指導に負担を感じる教員も多くなっているのが現状である。部活動は、大部分を教員のボランティア的な取り組みによって支えられている。現在の状況では部活動を維持することに限界があり、今後は持続可能な形に切り替えていく必要がある。

答 今年度の予算と予定について伺う。予算は国・県・市が3分の1ずつ負担し、総額で481万円の事業費。今年度は陸上・バレーボール・バスケットボール・バドミントンの4種目で、7月から月1回程度を予定している。

問 子供たちや先生方の声にどう対応していくか伺う。

答 子供たちの様々なニーズがあることは認識している。それに対応するため、持続可能な課外活動の環境整備が不可欠であると捉えている。



(出典) 燕市 部活動の在り方に係る方針抜粋

選択肢が増えることで、多様なニーズに対応することができると期待している。段階的な移行で、指導を希望しない教員が、部活動に関わる時間を少しずつ減らすことができ、専門性の高い指導者から指導に関わってもらうことで、競技経験がなく技術指導が難しい教員も、安心して関わることもできると考えている。

質問項目▶ 新型コロナワクチン接種 燕三条駅のみどりの窓口



リスクについて周知すべき

いなむらたかひさ
稲村隆行
(新風つばめ)



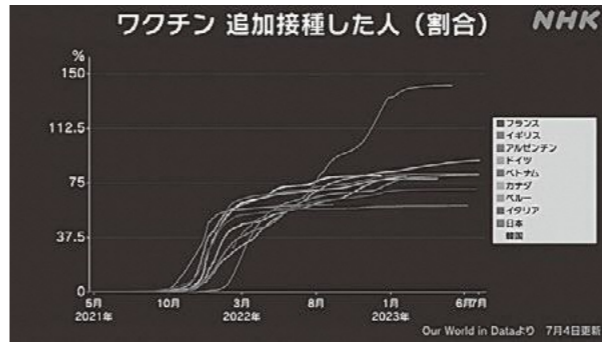
答弁 国民への情報提供の役割は国が担う

問 新型コロナワクチンの副反応報告はインフルエンザワクチンと比較して約17倍、死亡報告は約50倍となつている。健康被害報告は現在もどんどん増えていっている状況であり、市民にこの情報が周知されていないことは問題である。

答 新型コロナワクチンの健康被害報告が増えている状況を、市として市民に周知する必要はあるのではないかと。首相官邸ホームページにはワクチンというものは副反応がゼロということはありません、リスクとベネフィットをそれぞれ判断する必要がありますと書かれている。市には新型コロナワクチンの専門知識、知見がないので、国からの情報を正確に届けることが課題だと考えている。

問 国の対応は後手に回っており、健康被害の数は現実にごんごん増えている。市に知識や知見がなくても、事実として上がっている情報を市民に周知するべきではないか。

答 健康被害報告数をそのまま流してしまうと、こんなに亡くなつて大変じゃないかという話になりかねない。リスクについては審議会でも議論されており、そこからの情報を尊重して周知していきたい。



最新のデータはこちらから

新型コロナワクチンの健康被害は世界で起きており、接種を続けているのは日本のみ

質問項目▶ 自転車乗車の安全性 カンカンBOOK事業・福服BOOK事業 てまりの湯



感性を磨く「旅する絵本」

タナカ・キン
(市民クラブ)



答弁 旅するような仕組みを研究していきたい

問 園児たちの感性もまた様々である。いろいろな絵本に出会い、その世界を想像し、想いをめぐらせ発想力を高めることは、感性を磨くためにも有効である。

答 「カンカンBOOK・福服BOOK事業」は、空き缶や古着の売却益で市内保育園等に絵本を購入している事業である。絵本を選定する際はどのようにしているのか伺う。

問 絵本の購入方法については、各保育園からの要望をとりまとめた上で絵本を選定している。

答 園児がすぐく気に入る絵本もあれば、そうでない絵本もきつとある。あまり喜ばなくて場所を塞いでいる絵本を各保育園でトレードしてはどうか。A保育園で購入した本がB保育園でB保育園へ、その絵本がまたC保育園へ「旅する絵本」である。協力していただいている事業者や市民の皆さんからも喜んでもらえるのではないだろうか。



A保育園の絵本…この絵本がB保育園…またC保育園へ…考えただけでも楽しいよね

問 「道の駅国上」の駐車場を早急に拡張する必要がありますか。

答 リニューアル後、様々なメディアに取り上げられるなど注目されている「道の駅国上」だが、イベント時に近くの農道に縦列駐車するなど駐車場不足が顕著になっている。

問 「道の駅国上」の駐車場を早急に拡張する必要がありますか。

答 「道の駅国上」の駐車場を早急に拡張する必要がありますか。

問 燕市最大の観光イベントである分水おいらん道中だが、今年はいまだ実施していただけないのは「いずれなくなるのでは」と不安の声が広がっている。

問 おいらん道中の今後の開催方針について市長に伺う。

答 市としては、実行委員会や地元の方々が「継続したい」という意思がある限り、開催を応援していく。

問 夏に公共施設を「誰かが涼めるスペース」として活用してはどうか。

答 一般開放している施設を中心にごなたでも気軽に立ち寄り涼めるように、早速、広報や記者会見などで周知していく。

問 公共施設を避暑に利用

答 手続に一定の時間がかかるが、関係機関と連携して駐車場の拡張を進めていく。

問 事業開始以降、累計で1786冊の絵本をご寄附いただいている。ご提案については、絵本の有効活用に向けたアイデアだと受け止めている。これまでの園単位の管理の考え方から、定期的に園を巡回させ、絵本自らが園児たちとの出会いを求め、旅するような仕組みを研究していきたい。

質問項目▶ 観光政策 道の駅国上 熱中症対策



どうする今後のおいらん道中

さのだいすけ
佐野大輔
(新風つばめ)



答弁 地元が継続の意思がある限り実施する

問 「道の駅国上」の駐車場を早急に拡張する必要がありますか。

答 「道の駅国上」の駐車場を早急に拡張する必要がありますか。

問 燕市最大の観光イベントである分水おいらん道中だが、今年はいまだ実施していただけないのは「いずれなくなるのでは」と不安の声が広がっている。

問 おいらん道中の今後の開催方針について市長に伺う。

答 市としては、実行委員会や地元の方々が「継続したい」という意思がある限り、開催を応援していく。

問 夏に公共施設を「誰かが涼めるスペース」として活用してはどうか。

答 一般開放している施設を中心にごなたでも気軽に立ち寄り涼めるように、早速、広報や記者会見などで周知していく。

問 公共施設を避暑に利用

答 手続に一定の時間がかかるが、関係機関と連携して駐車場の拡張を進めていく。



もうすぐ80回を迎える分水おいらん道中。継続に当たっては、地元と市との連携が必要

マークがついた枠内は、議員が質問の背景や説明をまとめたものです。

マークしてある質問項目は本文に内容を掲載しています。

質問項目 ▶ 空き家・空き店舗 結婚率低迷 **フェニックスクーポン**



加盟店舗のクーポン換金は

たなかよしこ
田中淑子
(新風つばめ)



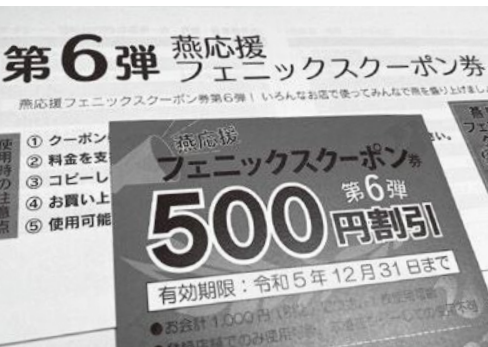
答弁 **速やかな事務処理に努めている**

問 去年の12月、ある事業所でクーポンの利
用が300枚あり、現金に
したら15万円となる。しか
し、これが換金されるには
1か月後となるので、もう
少し早くできたらありがた
いとの声があつた。

答 第4弾のクーポン配
布から、市内の全世
帯に確実にかつ迅速にクー
ポンを届ける方法を検討した
結果、郵送による配布に切
り替えたものである。郵送
料については、第4弾、第
5弾それぞれ約200万円
である。

問 以前は広報に入つて
いたクーポンの配布
方法を、郵送へと変更した
理由と郵送料について伺う。

答 今回、第6弾にな
る「フェニックス
クーポン」だが、これは
市民や事業所の方々に
とつて、とてもありがた
い事業である。しかし、
事業所にとつて現在月1
回の換金だが枚数によつ
ては、月2回の換金に変
更できれば、より便利で
ある。



フェニックスクーポン
市民の皆さんに活用し
てほしい

答 換金については、月
1回の請求で、「翌
月10日まで」に前月の取引分
を一括して市に請求するも
の」と定めているが、一定
量ある事業所であれば、月
2回の請求を検討したい。

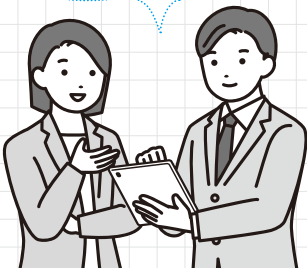
新人

ぎかい豆知識

常任委員会ってな〜に? の巻

議員が必ず一つは所属する常任委員会。常任委員会とは、各部署が所管する議案をそれぞれ審議する委員会で、2年をルールとしています。私たち新人議員も、議員になる前はそのような委員会があることをよくわかっておりませんでした。議員は各常任委員会に所属し、付託された議案を検討しています。ここで、3つの常任委員会について紹介します。

燕市議会のホーム
ページを見ると、
所属する委員が
分かるんだね!



◆ 総務文教常任委員会

議会事務局や総務部、企画財政部、会計課、教育委員会、選挙管理委員会、監査委員事務局、固定資産評価審査委員会が所管する議案を審査する委員会です。具体的には、市の行政運営や文化・教育施策に関する議案などを審査します。

◆ 市民厚生常任委員会

市民生活部、健康福祉部、こども政策部が所管する議案を審査する委員会で

す。この委員会は、市民の健康や社会福祉、子育て支援などを促進するために、さまざまな課題について考え、議案を審査します。

◆ 産業建設常任委員会

産業振興部、都市整備部、農業委員会が所管する議案を審査する委員会です。農業を含む産業全般の様々な議案、都市形成機能にまつわる様々な議案を審査します。

今号は近藤・小林(秋) が担当しました

