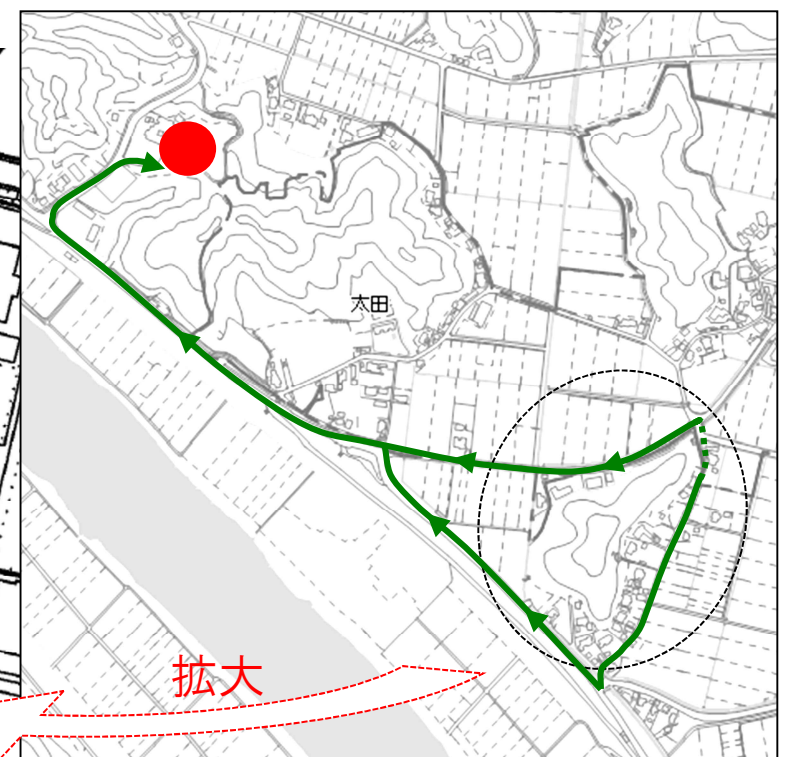
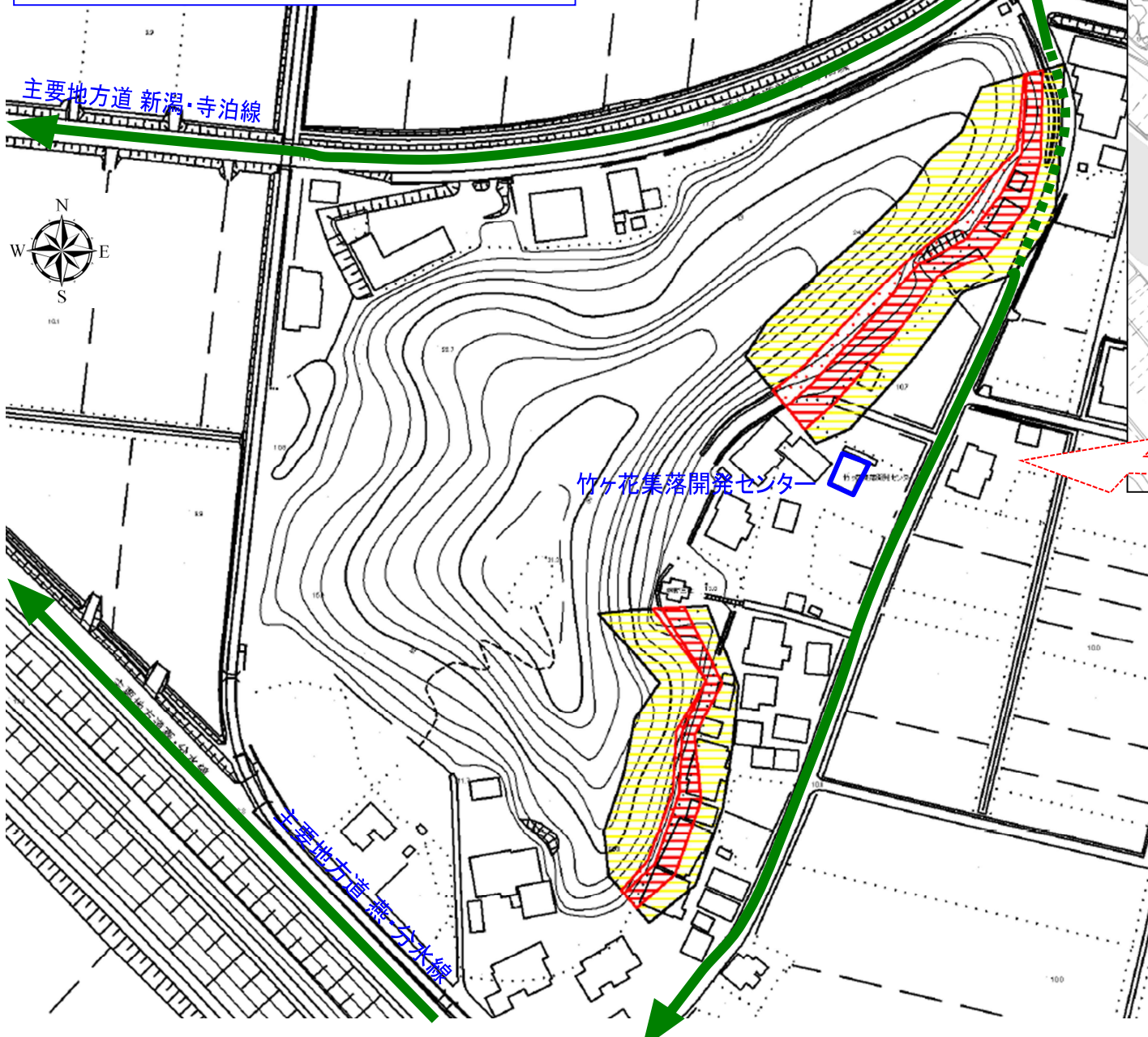









# 中島 竹ヶ花地区 土砂災害ハザードマップ



- 凡 例
-  土砂災害警戒区域(がけ崩れ)  
※危害のおそれのある区域
  -  土砂災害特別警戒区域(がけ崩れ)  
※著しい危害のおそれのある区域
  -  急傾斜地斜面内の区域
  -  指定避難所
  -  代表的な避難経路
  -  危険区域を通る代表的な避難経路

図中の「土砂災害特別警戒区域」は、土砂災害警戒区域等における土砂災害防止対策の推進に関する法律に基づき設定されています。  
土砂災害特別警戒区域では、土砂災害による危害のおそれがありますので、大雨などの際には、早めの自主避難を心がけてください。

**【指定避難所】**  国上勤労者体育センター      国上3492-1      TEL 98-5865

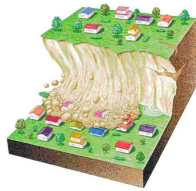
# 《土砂災害ハザードマップ解説》

## 土砂災害とは



### 土石流

山腹や溪流に堆積していた土砂が長雨や集中豪雨によって、一気に下流へ押し流される現象。



### がけ崩れ (急傾斜地の崩壊)

地中にしみ込んだ水分が土の抵抗を弱め、雨や地震などの影響によって急激に斜面に崩れ落ちる現象。



### 地すべり

斜面の一部あるいは全部が地下水の影響と重力によって、斜面下方に移動する現象。

## 土砂災害の前兆現象とは

### 土石流の場合

- ☆溪流の流水が急激に濁り、流木などが混ざっている
- ☆降雨が続いているのに、水位が急激に減少し始める
- ☆近くで山崩れ、土石流が発生している

### がけ崩れ(急傾斜地の崩壊)の場合

- ☆斜面にはらみが見られる
- ☆斜面に亀裂ができる
- ☆小石が斜面からパラパラと落ちだす
- ☆斜面より異常な音が聞こえ出す

### 地すべりの場合

- ☆亀裂や段差が発生、もしくは拡大する
- ☆戸の開閉が悪くなったり、壁に隙間ができる
- ☆擁壁のクラックや押し出しが見られる
- ☆地下水の急激な変化(枯渇や急増)が見られる
- ☆落石や小崩壊の発生が見られる

## 避難するためには

弱い

雨の降り方

強い

### ■テレビ・ラジオから大雨警報・土砂災害にかかわる情報が発令されたとき

家の裏の斜面に注意し、異常が見られたら、急いでその場から離れてください。

土砂災害は、いつどこで起こるか分からないため範囲を定めて発令する避難勧告や避難指示は発令することが中々できません。このため、土砂災害から命を守るためには自らの判断で、自主的な早期避難が重要です。

### ■市から避難準備情報が発令されたとき

災害時要援護者の方は避難行動を開始してください。通常の避難行動が可能な方は避難するために準備を開始し、また災害時要援護者の方の避難を支援してください。

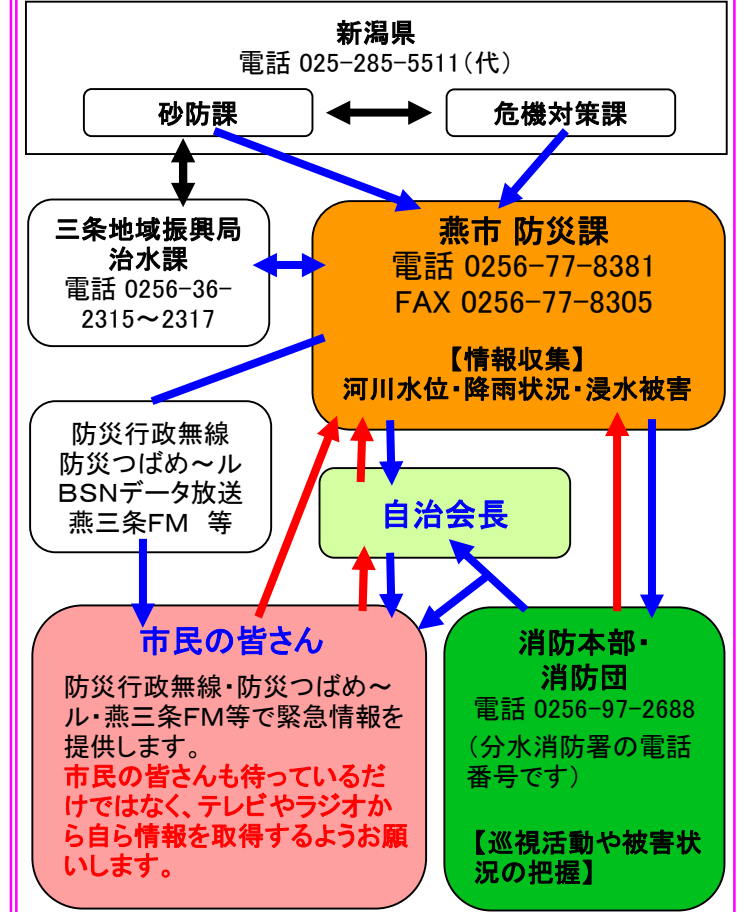
### ■市から避難勧告が発令されたとき

通常の避難行動が可能な人は指定された地区公会堂や避難施設へ至急避難してください。

### ■市から避難指示が発令されたとき

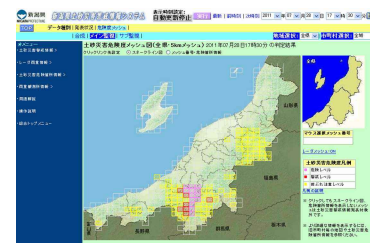
避難行動中の方は直ちに避難行動を完了してください。避難されていない方は、直ちに市役所が指定した避難場所に避難してください。余裕がない場合は、堅固な2階以上の建物に避難し、命を守る最低限の行動をとってください。

## 豪雨時及び災害発生時の連絡方法



## ホームページでの災害に関する情報提供

新潟県土砂災害警戒情報システムのホームページでは、リアルタイム雨量情報や土砂災害の緊急度レベルなどを見ることができます。また、国土交通省の川の防災情報のホームページでは、河川の水位情報などを見ることができます。



【新潟県土砂災害警戒情報】・【川の防災情報】で検索してください

## いざというときの防災メモ

災害の状況に応じて家族が離ればなれになって避難することも考えられます。連絡方法や落ち合う場所などをあらかじめ話し合っておきましょう。

家族の集合場所:

メモ: