

資料編

重点プロジェクトと基本計画の相関関係例

次に示す相関図は、基本構想に掲げた「重点プロジェクト」に盛り込まれた主な施策が、基本計画のどこに位置付けられているかを模式的に表したものです。

本来「重点プロジェクト」は、より広範な複数の施策を効果的に組み合わせて実現を図っていくものであり、また、施策・事業の熟度に差があるため、前期基本計画に明確に位置付けられていない施策もありますが、それらについては、今後具体化に努め、長期的展望に立ち、社会環境の変化に柔軟に対応しつつ、一步一步推し進めていきます。

重点プロジェクト

- (1) まちを担う“人財”育成プロジェクト ～人づくり～
- (2) “ユニバーサル燕市”推進プロジェクト ～新市一体化～
- (3) “すこやか家族”応援プロジェクト ～人口減少ストップ～
- (4) “燕らしさ”創造プロジェクト ～燕の地域特性づくり～

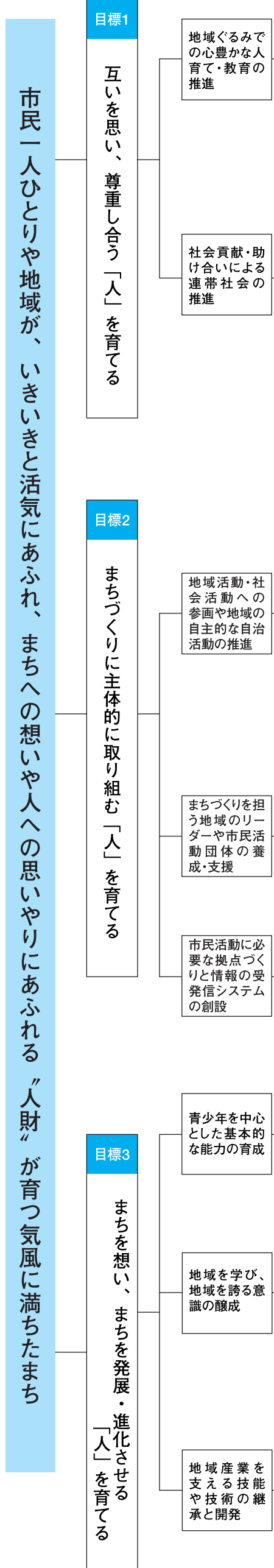
(1) まちを担う“人財”育成プロジェクト ～人づくり～

【重点プロジェクト】

平成20年度～27年度(8年間)

〈基本方針〉 〈目標〉 〈方向性〉

『こうなりたい』『そのためにこうする!』



【基本計画】

平成20年度～23年度(4年間)

〈基本計画での位置付け〉

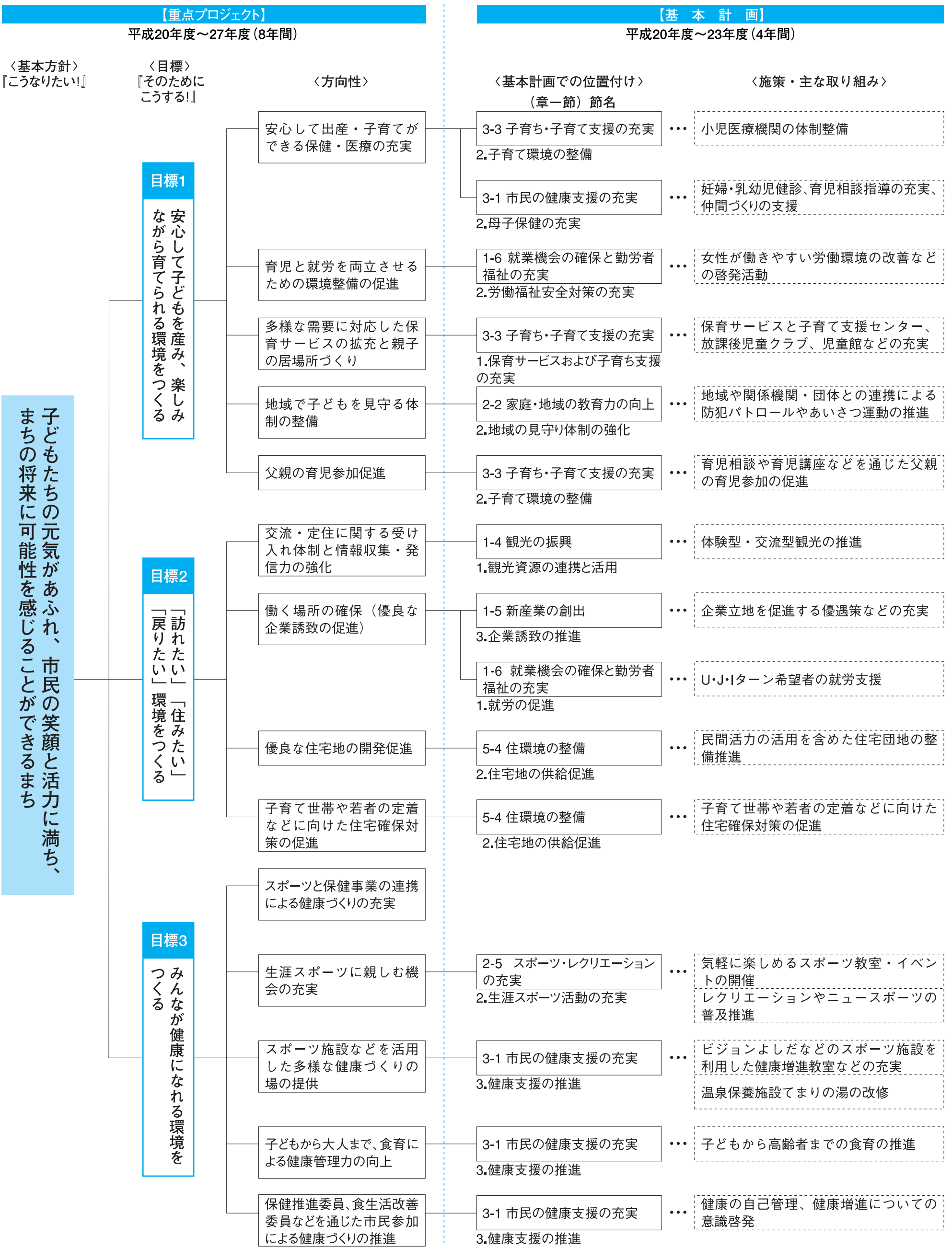
〈施策・主な取り組み〉

章(節) 節名	施策の展開	施策・主な取り組み
2-2 家庭・地域の教育力の向上	1.学校・地域・家庭の連携強化と青少年育成活動の推進	・学校・関係施設間の連携体制の整備、家庭や地域住民との協働体制の推進 ・地域の指導者による体験学習や地域に学ぶ総合学習等の学習機会の開設
2-1 幼児教育・学校教育の充実	2.指導体制の充実 4.地域に開かれた学校づくり	・いじめや不登校、問題行動等の解決に向けた指導・支援体制の充実 ・学校運営に関する自己評価と地域・保護者による学校関係者評価の実施
2-4 文化の創造と伝統文化の保存・活用	2.歴史・文化遺産の保存・活用	・地域文化の教育・文化振興・地域振興への活用
3-3 子育て・子育て支援の充実	1.保育サービスおよび子育て支援の充実 2.子育て環境の整備 3.要保護児童等に対する支援の推進 4.ひとり親家庭への支援	・児童クラブの入会児童数増加への対応と指導員の資質の向上 ・親子の居場所づくり、育児情報の提供、育児相談、育児講座の開催 ・世代間交流や中・高校生と赤ちゃんとの交流会を通じた子育て家庭を支える意識の醸成 ・父親の育児参加の促進 ・児童虐待の防止対策と支援ネットワークの強化
3-4 高齢者福祉の充実	2.介護予防事業の充実 3.介護保険制度の安定的運営とサービスの充実	・地域包括支援センターを中心とする相談体制を整備 ・高齢者の自宅生活の継続のための訪問・通所サービスの充実
3-5 障がい者福祉の充実	1.ノーマライゼーションの推進 2.福祉サービスの充実および生活支援 3.障がい児の育成支援	・ノーマライゼーション確立のための啓発や福祉活動への参加促進 ・関係団体・機関等との連携による相談支援体制の整備 ・地域活動支援センターの運営支援など、障がい者の日常生活を支援する取組の充実 ・障がい児の個性に応じた保育・教育・学習の支援
3-6 地域福祉の充実	1.地域福祉体制の充実 2.地域福祉活動の推進 3.低所得者への支援	・ボランティアセンターの充実 ・ボランティア育成や知識普及のための関係団体等による講座等の開催支援と活動の場の提供 ・市民との協働による地域での支援体制の構築
6-1 市民との協働体制の構築	1.協働の仕組みづくり 2.役割分担の明確化 3.市民の参画・協働の機会の確保	・市民主体の活力あるまちづくりを目指すための条例制定の推進 ・市民と地域の力を活かした協働のまちづくりの枠組みの構築 ・市民参画と協働に関する情報の提供 ・各種委員の公募の推進など市民が参画・協働しやすい環境づくりの促進
6-2 市民活動団体・地域コミュニティへの支援	1.市民活動団体の支援 2.地域コミュニティの育成	・NPOなどの市民活動団体への人材育成、情報提供等の支援 ・市民活動団体が公共サービスを担える仕組みづくり ・地域コミュニティ意識の啓発
6-3 男女共同参画の推進	1.啓発活動の充実と推進体制の整備 2.女性の社会参画の促進	・つばめ「女と男」ふれ愛フェスタ、男女共同参画講座・講演会の開催 ・関係機関への働きかけや審議会など政策決定過程への女性参画の推進
3-4 高齢者福祉の充実	1.社会参加・生きがい対策の推進	・高齢者の就労支援やさまざまな学習機会、活動機会の提供
3-5 障がい者福祉の充実	1.ノーマライゼーションの推進 2.福祉サービスの充実及び生活支援	・ノーマライゼーション確立のための啓発や福祉活動への参加促進 ・関係団体・機関等との連携による相談支援体制の整備 ・地域活動支援センターの運営支援など、障がい者の日常生活を支援する取組の充実
3-6 地域福祉の充実	1.地域福祉体制の充実 2.地域福祉活動の推進	・市民意識の高揚と参加の促進 ・障がいの有無、世代や文化の相違を越え互いに理解し合える地域社会づくり
6-2 市民活動団体・地域コミュニティへの支援	1.市民活動団体の支援 2.地域コミュニティの育成	・NPOなどの市民活動団体への人材育成、財政面、情報提供等の支援 ・まちづくり協議会、自治会の主体性を尊重した支援
2-2 家庭・地域の教育力の向上	1.学校・地域・家庭の連携強化と青少年育成活動の推進	・ネットワークづくりや協働事業などの推進のためのコーディネーターの育成
2-3 生涯学習の充実	2.人材と自主運営団体を活かした指導体制・学習機会の充実	・生涯学習にかかる指導者、リーダー的人材の発掘・育成及び登録・派遣の体制の充実 ・自主運営団体の組織強化への支援
6-2 市民活動団体・地域コミュニティへの支援	1.市民活動団体の支援 2.地域コミュニティの育成	・NPOなどの市民活動団体への人材育成、財政面、情報提供等の支援 ・団体間の情報共有、連絡調整、広報活動などの支援
2-3 生涯学習の充実	1.市民ニーズに対応する生涯学習活動の推進 2.人材と自主運営団体を活かした指導体制・学習機会の充実 3.学習活動を推進する情報提供の充実 4.学習環境の整備・充実	・生涯学習プログラムの提供 ・地域の多様な能力を持った人々の発掘・育成と指導者の登録・派遣制度の充実運用 ・学習関連情報の提供 ・学習施設の利用に関する情報を発信するシステムの構築 ・学習施設の維持、設備・機能の充実などの市民の学習活動、交流活動の環境整備
2-1 幼児教育・学校教育の充実	1.教育内容の充実 2.指導体制の充実 3.教育環境の整備・充実	・他者を尊重する心や豊かな人間性、社会性を育む体験活動やボランティア活動への取り組み ・コミュニケーション能力の育成 ・基礎・基本と思考力、判断力、表現力を育むきめ細かな指導 ・ICT(情報通信技術)や図書館を活用した指導
2-2 家庭・地域の教育力の向上	1.学校・地域・家庭の連携強化と青少年育成活動の推進 2.地域見守り体制の強化	・青少年育成センターの機能の充実 ・地域の指導者による体験学習や地域に学ぶ総合学習等の学習機会の開設 ・コミュニケーションを図る「地域の青少年声掛け運動」の展開
2-4 文化の創造と伝統文化の保存・活用	2.歴史・文化遺産の保存・活用	・市内3史料館の広報周知活動と企画展などの充実 ・歴史、文化、先人たちの功績などを学ぶ機会の提供
2-3 生涯学習の充実	2.人材と自主運営団体を活かした指導体制・学習機会の充実	・地域の多様な能力を持った人々の発掘・育成と指導者の登録・派遣制度の充実運用
2-1 幼児教育・学校教育の充実	3.地域に開かれた学校づくり	・地域の人材の活用や企業との連携による郷土や地域理解の促進
1-1 工業の振興	2.基盤の整備・拡充 3.人材育成の充実	・産業史料館の拡充や効果的活用 ・企業誘致や地元企業の事業拡大を促す工業団地の整備 ・磨き屋一番館を拠点とする金属研磨業の人材育成支援
1-3 農業の振興	1.人材育成の充実 2.基盤の整備・拡充 3.魅力ある農産物の生産拡大 4.地産地消と販路開拓の推進	・担い手の育成に向けた認定農業者の育成支援と法人設立の促進 ・ほ場や農道、農業用排水路の整備 ・消費者ニーズの把握と地域特産農産物のブランド化支援 ・地元農産物の直売施設の整備
1-5 新産業の創出	1.起業及び第二創業への支援 2.新分野への展開 3.企業誘致の推進	・技術開発や販路開拓などの支援体制の整備 ・既存の技術や事業分野の枠にとらわれない新分野の創造支援 ・関係機関や団体等との連携による場所の提供 ・企業誘致制度の充実と受け皿の整備
1-6 就業機会の確保と勤労者福祉の充実	1.就労の促進	・高度技能の継承や就労を希望する人への情報提供や相談体制の充実

(2) “ユニバーサル燕市” 推進プロジェクト ～新市一体化～



(3) “すこやか家族” 応援プロジェクト ～人口減少ストップ～



(4) “燕らしさ” 創造プロジェクト ～燕の地域特性づくり～

