



広報

2/01

平成20年2月1日号
2008.FEB No.45

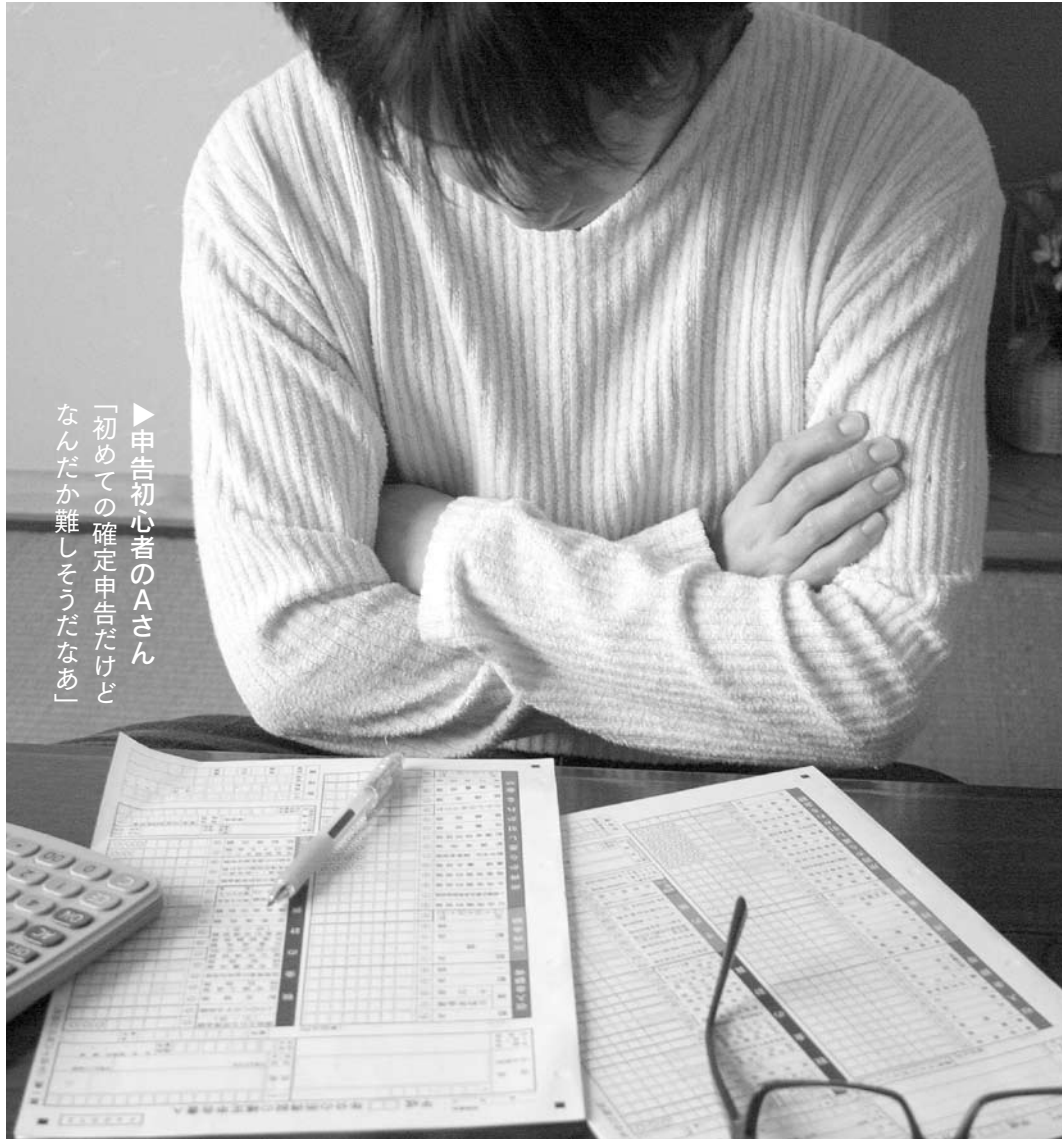
- 今月のこだわり「申告は深刻にならず忘れずに」(2ページ)
- 平成20年4月分からの有料広告を募集します(8ページ)
- 燕市行政改革大綱を策定(10ページ)

所得税・市県民税の申告は深刻にならず忘れずに

●今月のこだわり

『確定申告』 2月18日月～3月17日月

●問い合わせ 税務課市県民税係（燕庁舎） ☎0256・63・4131 内線524～527・巻税務署個人課税第一部門 ☎0256・72・2357



▶申告初心者の方Aさん
「初めての確定申告だけど
なんだか難しそうだなあ」

市県民税の申告は、市県民税の賦課資料となるほか、国民健康保険税や介護保険料の算定、児童手当、児童扶養手当、障害基礎年金などの受給資格の判定、保育料の算定、所得証明など税務証明の大切な基礎資料になります。

申告が必要な人は、期限までに税務課または各庁舎のサービスセンターへ提出してください（郵送でも結構です）。

前年、市県民税の申告をされた人には、2月上旬に申告書をお送りします。

●どういった人が申告する必要があるの？

平成20年1月1日現在、燕市内に住所がある人で、前年中の状況が次に該当する人

- ※ただし、所得税の確定申告をする人は市県民税の申告は必要ありません。
- ① 営業・農業・不動産・配当・雑（年金含む）などの所得のあった人
- ② 給与所得者で次の(1)から(3)に該当する人
- (1) 勤務先から市役所へ給与支払報告書が提出されていない人
- (2) 前年に中途退職された人
- (3) 2カ所以上から給与の支払いを受けた人
- ③ 公的年金や給与の源泉徴収票記載のほか社会保険料控除、生命・地震保険料控除、扶養控除、医療費控除などを受ける人や変更のある人
- ※前年中に収入のなかった人で、どなたの扶養親族にもなっていない人、または、市外の人の扶養親族になっている人は、市県民税申告書の「収入のなかった方の記載欄」に記入のうえ、提出をしてください。

●申告の必要がない人は
どういった人？

- ① 所得税の確定申告書を提出する人
- ② 勤務先から年末調整済みの給与支払報告書が市役所へ提出されている人で、他に所得がない人
- ③ 公的年金の受給者で他に所得がなく、源泉徴収票記載のほか所得控除などの追加や変更がない人

●申告書はいつに提出すればいい？

必要事項を記入し、証明書などを添付して税務課（燕庁舎）または各庁舎のサービス

センターへ提出してください。
なお、郵送される人は、燕庁舎税務課（燕庁舎）宛にお送りください。

●申告相談に必要なものって何があるの？

- ① 申告書
- ② 印鑑
- ③ 給与、年金などの源泉徴収票（**原本**）
- ④ 営業・農業・不動産所得などの収支内訳書（収入金額と必用経費の内容が記載済みのもの。記載済みでない場合は受け付けできません）
- ⑤ 各種所得控除（社会保険料、生命・地震保険料、医療費など）の支払証明書、領収

書など

●気を付けなければなら
ないことって何？

- ① 農業所得の申告について
平成18年分の申告から、他の事業所得と同様に、すべての人が実際の収入金額から必用経費を差し引いて計算する「収支計算」により申告することになります。
- ※「経費目安割合方式」での申告は廃止になっています。
ご注意ください。
- ② 国民年金保険料について
社会保険料控除を受ける場合には、社会保険庁から送られる『社会保険料（国民年金保険料）控除証明書』などの

添付または提示が必用になります。

●問い合わせ 三条社会保険事務所 ☎0256・32・2239

③ 国民健康保険税、介護保険料について

1月下旬から「納入済額のお知らせ」をお送りしています。申告相談に来られる人はお持ちください。

④ 医療費控除を受ける人は
受診者ごと病院ごとに、支払った医療費の合計金額、高額療養費給付金、保険金などで補てんされる金額を**事前に**計算してきてください。

⑤ 雑損控除を受ける人
所得税の確定申告をする人で、中越沖地震の被害による雑損控除の適用を受ける人は、税務署の申告相談をご利用ください。

⑥ おむつ代の医療費控除
おむつ購入代金を医療費控除の対象にするためには、医師の発行する「おむつ使用証明書」が必要ですが、次の①から③すべてに該当する人は、市が証明書を発行します。

① 介護保険主治医意見書で障害高齢者の日常生活自立度がB1～C2である。

② 介護保険主治医意見書に尿失禁の発生可能性「あり」の記載がある。

③ おむつ代医療費控除を受けるのが**2年目以降**である。

⑦ 障害者控除対象者認定書
要介護認定を受けている人について障害者控除を受ける場合は、市が発行する「障害者控除対象者認定書」が必要です。この認定書については、今年から該当する人全員に郵送していますので、必要に応じて使用してください。

なお、昨年11、12月ごろに初めて要介護認定申請をし、この認定証が該当となる人の中に今回郵送されていない人が一部います。心当たりのある人はお問い合わせください。

※認定書の発送は1月末のため、勤務先での年末調整などに必要な人には、今までどおり窓口でも発行しています。

●問い合わせ・発行窓口 福祉課介護保険係（燕庁舎）
☎0256・63・4131（内線117）／吉田サービスセンター保健福祉係 ☎0256・92・2111（内線269）／分水サービスセンター保健福祉係 ☎0256・97・2111（内線202）



▲心配そうなAさんのお父さん
「そんなに深刻にならないで、申告相談に行ってみたらいい。次のページで日程と会場が詳しく載っているから。ただ、今年は燕庁舎での申告相談はないから注意した方がいいよ」

平成20年度分 申告相談の日程と会場

2月18日(日)から3月17日(日)までの間、申告相談会を開催します。市県民税の申告相談はもちろん、所得税の還付申告などの相談にも応じますのでご利用ください。

※ご注意ください！

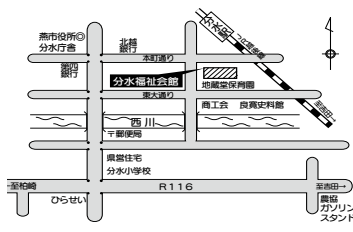
- 今年度、燕庁舎は相談会場になっていません。
- 2月29日(金)は総合文化センターでの相談は行っていません。
- 申告相談期間中は、各会場に職員が出向いているため、税務課（燕庁舎）では申告相談業務はできません。各申告相談会場をご利用ください。作成済みの申告書の提出は受け付けます。
- 所得税の確定申告をする人で、次のどれかに当てはまる場合は税務署で申告してください。
①土地建物や株式、先物取引の譲渡所得や損失の繰り越しがある人
②住宅借入金控除適用の1年目の人
③中越沖地震の被害による雑損控除などの適用を受ける人
④平成18年分以前の申告をする人
- 税務署から確定申告の用紙が送付された人は、なるべく税務署で申告をするようにしてください。

- 各相談会場の地域分けは目安です。都合の付く日程でどの会場でも申告相談ができます。
- 受付時間は各会場とも午前8時45分から11時と午後1時から4時まで（日曜日は除く）となっています。ただし、2月24日(日)と3月2日(日)の吉田産業会館は午前11時30分までとなりますのでご注意ください。



分水地区

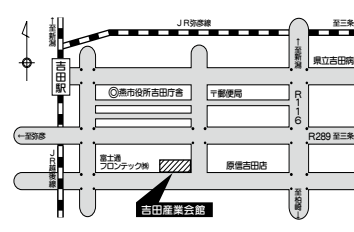
分水福祉会館
ホール



とき		対象地域
2月	18月	燕市全地域を対象
	19火	午前 上佐善・中佐善 午後 下佐善・牧ヶ花
	20水	午前 国上 午後 渡部
	21木	午前 長辰 午後 太田・幕島・真木山
	22金	午前 熊森（上・上東・中西） 午後 熊森（中東・下）
	23土	
	24日	午前 吉田産業会館で開催
	25月	午前 横田（筒西・筒東・釜屋） 午後 横田（光郷屋・荒屋・下郷屋）
	26火	午前 横田（光郷屋・荒屋・下郷屋） 午後 中島
	27水	午前 泉新・源八新田 午後 新堀・大川津・大川津興野
3月	28木	午前 分水新町一～四丁目・地藏堂本町一～三丁目・分水桜町一～三丁目 午後 分水桜町一～三丁目
	29金	
	1土	
	2日	午前 吉田産業会館で開催
	3月	午前 分水栄町・分水大武一～五丁目・砂子塚 午後 上諏訪・中諏訪・下諏訪・分水向陽
	4火	午前 分水水道町・笹曲・笹曲荘・分水弥生町・新興野・教員住宅・日和団地・分水文京町・分水あけぼの一丁目 午後 分水旭町一～五丁目・野中才・新長
	5水	午前 分水学校町 午後 分水東学校町
	6木	
	7金	
	8土	
3月	9日	
	10月	午前 笈ヶ島・一ノ山 午後 五千石・下中条・分水向山一～二丁目
	11火	
	12水	燕市全地域を対象
	13木	燕市全地域を対象
	14金	燕市全地域を対象
	15土	
	16日	
	17月	午前 燕市全地域を対象 午後

吉田地区

吉田産業会館
会議室



とき		対象地域
2月	18月	燕市全地域を対象
	19火	午前 西槇・横地・中村・(佐)中組 午後 (佐)上組・小島・雀森・稲葉・庚塚・大保
	20水	午前 甲組・乙組 午後 南組・南組団地・新保
	21木	午前 高木第一・第二・上組第一・(粟)上組・(粟)中組 午後 中央・下組・上河原・野本・田中
	22金	午前 溝・溝古新・下粟生津（下組第一・第二） 午後 下粟生津（北上第一・第二・横町）
	23土	
	24日	午前 燕市全地域が対象 （平日都合の付かない人を対象に実施、受付時間：午前8時45分～11時30分）
	25月	午前 吉田西太田・吉田西太田三区 午後 吉田下中野・吉田春日町
	26火	午前 吉田法花堂・吉田吉栄 午後 富永
	27水	午前 吉田若生町・吉田桃山町 午後 吉田新町・吉田旭町一丁目・吉田旭町二丁目・吉田旭町三丁目・吉田旭町四丁目
3月	28木	
	29金	
	1土	
	2日	午前 燕市全地域が対象 （平日都合の付かない人を対象に実施、受付時間：午前8時45分～11時30分）
	3月	午前 吉田堤町・吉田松岡町・吉田上町 午後 吉田大保町
	4火	午前 吉田神田町 午後 吉田弥生町
	5水	午前 吉田鴻巣 午後 吉田東町
	6木	午前 吉田学校町・吉田下町・吉田中町 午後 吉田浜首町・吉田新田町
	7金	午前 吉田幸町・吉田宮小路 午後 吉田本所・吉田本町
	8土	
3月	9日	
	10月	午前 吉田東栄町・吉田日之出町 午後 吉田寿町・吉田神明町
	11火	午前 吉田曙町 午後 吉田栄町・吉田水道町
	12水	午前 吉田文京町 午後 燕市全地域を対象
	13木	燕市全地域を対象
	14金	燕市全地域を対象
	15土	
	16日	
	17月	午前 燕市全地域を対象 午後

とき		対象地域
2月	18月	燕市全地域を対象
	19火	午前 八王寺 午後 柳山・杉名・杉柳
	20水	午前 道金 午後 大曲
	21木	午前 小池・小池新町 午後 又新・二階堂・小中川
	22金	午前 大船渡・勘新・小古津新 午後
	23土	
	24日	午前 吉田産業会館で開催
	25月	午前 小牧・栄町・中川 午後 四ッ屋・次新・児ノ木
	26火	午前 灰方・関崎・花園町 午後 灰方南・三王淵・新生町
	27水	午前 松橋・館野 午後 長渡・長所
3月	28木	午前 水道町一丁目・水道町三丁目・緑町 午後 水道町二丁目・水道町四丁目
	29金	午前 吉田産業会館・分水福祉会館をご利用ください 午後
	1土	
	2日	午前 吉田産業会館で開催
	3月	午前 寺郷屋・前郷屋・新栄町 午後 幸町・本町一丁目・本町二丁目
	4火	午前 白山町一～三丁目・寿町 午後 下太田・廿六木三区・廿六木四区
	5水	午前 中央通五の一、五の二、五の三 午後 中央通一、二、三、四
	6木	午前 小高・朝日町 午後 佐渡・日之出町
	7金	午前 西燕町・桜町 午後
	8土	
3月	9日	
	10月	午前 秋葉町一～四丁目 午後 南一～八丁目
	11火	午前 仲町・宮町・穀町・新町 午後 殿島一丁目・二丁目・井土巻・東町
	12水	午前 燕市全地域を対象 午後 燕市全地域を対象
	13木	燕市全地域を対象
	14金	燕市全地域を対象
	15土	
	16日	
	17月	午前 燕市全地域を対象 午後

「税務署からのお知らせ」

今月のこだわり

税務署では、自分で申告書を作成し提出する「自書申告」を推進します。また、パソコンやインターネットを利用しても申告ができるようになってきているほか、税理士会の無料申告相談会も開催されますので、ぜひご利用ください。

【自書申告を推進します】

確定申告の手引きなどをご利用いただき作成をお願いします。

平成18年分の申告内容により、該当の人には、平成19年分の所得税、消費税および地方消費税の確定申告書などの用紙を、本年1月下旬ごろ送りますので申告の際にご利用ください。

【パソコンで確定申告書など

を作成してみませんか】

さらに、使いやすさがアップした「確定申告書等作成コーナー」(国税庁ホームページ)を利用して、自宅にいな

がら、24時間、いつでも簡単に確定申告書などを作成することができま

す。作成した確定申告書などは、自宅のプリンターで出力(白黒印刷でOK)し、郵送などにより提出すれば手続きが完了します。

【電子申告(e-Tax)を利用してみませんか】

「確定申告等作成コーナー」で作成したデータを利用し、インターネットで送信するだけで申告の手続きが完了しま

す。※ご利用に当たっては、事前に手続きが必要となります(平成19年度税制改正により、所得税の税額控除・添付

【事業主の皆さんへ】 給与支払報告書の提出 は済みですか？

平成19年中に、従業員または青色専従者に給与を支払った事業主は、1月31日(木)までに、その従業員などが住んでいる市町村長に給与支払報告書を提出しなければなりません。給与支払報告書は、給与所得者の重要な資料となります。まだ給与支払報告書を提出していない事業所は、至急提出してください。

また、年の途中で退職した人の分についても提出をお願いします。

申告は深刻に忘れずに
所得税・市県民税の

税理士会による無料申告相談会のご案内

(事業(営業・農業)所得者・年金受給者・給与所得者)

●とき 2月25日(月)、26日(火)、27日(水)
受付時間…午前9時30分～11時30分
午後1時～3時30分

●ところ 燕商工会議所 ※不動産所得・住宅借入金等特別控除・譲渡所得および贈与税などの相談について、当会場ではお受けできません。国税庁のホームページをご覧ください。

●申告の際に必要なもの

給与所得者、年金受給者は「源泉徴収票」(原本) ※年間に受給したすべてのものが必要となります。／医療費控除を受ける人は、事前に支払金額を医療を受けた人別などにより集計して、持参してください。／社会保険料(国民年金・国民健康保険・介護保険)、生命保険料、地震保険料の支払額のわかるもの ※年末調整により調整した保険料などの書類は必要ありません。／印鑑、筆記用具(黒のボールペンなど)、計算用具(電卓など) 所得税が還付となる人は、還付金振込口座(自分名義の口座に限りま

す)のわかるもの。／収支内訳書など、事業所得者の相談では、事前に収入や必要経費を収支内訳書などに記入してください。 ※相談会場では、記入のない人の相談をお受けできない場合があります。

●その他 申告の内容により必要な書類がありますので、わからない場合は税務署までお問い合わせください。

●問い合わせ 巻税務署個人課税第一部門
☎0256・72・2357



「税務署や相談会場に行かなくてもパソコンで申告ができるんだね」
▲「そうだね。自分にあったやり方で申告をすればいいよ」

【今月のこだわり】 終わり

市有地を入札により売却します。

●売却する土地

① 燕市白山町3丁目1082番1

② 燕市水道町4丁目25番

※土地については、現状のまま引き渡すことになります。現地をご確認のうえ、お申し込みください。

●売却の方法 一般競争入札

※事前の申込者による競争入札を行い、最高額の入札者と売買契約をし、売却します。 ※最低売却価格未満では落札できません。

●入札の日時と場所

とき 2月22日(金) 午前11時
ところ 市役所吉田庁舎第1会議室

●入札に参加できる人

・燕市内に住所を有する人
・燕市内に本社、支社、営業所などを有する事業主の人

●入札参加の方法

入札参加申込書を財政課管財係(吉田庁舎)に提出してください。

※電話・ファックス・メールなどでの申し込みは受け付けません。

※入札参加申込者、入札者、

契約者、名義人は同一とします。

●入札参加申込書の用紙

入札参加申込書や、詳しい要領は、財政課管財係(吉田庁舎)のほか、燕市のホームページからも取得できます。

●参加申込期間

2月1日(金)～20日(水)
※土曜、日曜、祝日を除く午前8時30分～午後5時30分

●土地代金の納入

落札者と不動産売買契約を締結後、3月31日(月)までに燕市が指定する口座に土地代金

の全額を一括で振り込んでいただきます。

●所有権の移転

土地代金の入金を確認した後、燕市で所有権移転の登記を行います。

●諸経費などについて

① 入札参加には次のものが必要です。

・入札保証金(入札額の10分の5以上の現金。入札終了後、落札者以外の人には返還します)

・実印(法人の場合は代表者印)

② 落札者となった場合は次のものが要です。

・契約保証金(売買代金の100分の10以上の現金。入札保証金を充当できます)

・契約にかかる収入印紙

・登録免許税(収入印紙)

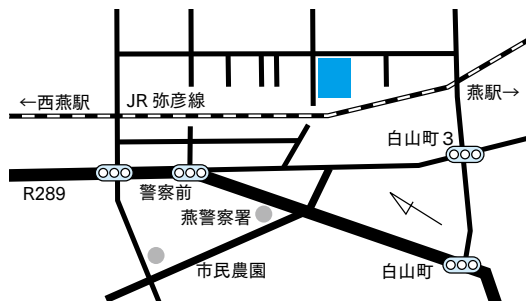
・住民票(法人の場合は商業登記簿謄本)

●申し込み・問い合わせ 財政課管財係(吉田庁舎) ☎0256・92・2111 内線285・286

【物件番号①】
白山町3丁目1082番1 1,738.31㎡(約526坪)
最低売却価格 47,850,459 円

- 地目…宅地
- 用途地域…第1種住居地域
- 建ぺい率60%、容積率200%
- 最寄駅…JR燕駅
- 学校区…燕西小学校、燕中学校
- 水道…北東側道路埋設本管より引き込み可
- ガス…北東および北西側道路埋設本管より都市ガス引き込み可

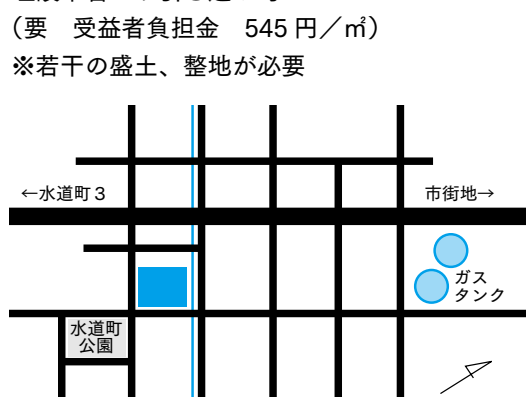
- 電気、電話…共に引き込み可
- 下水道…下水道課と協議のうえ、北東側道路埋設本管より引き込み可
(要 受益者負担金 498 円/㎡)
※燕市農業センターの跡地・整地済み
※消雪用井戸は、3月末に撤去予定
※敷地内に電柱1本あり



【物件番号②】
水道町4丁目25番 1,990.09㎡(602坪)
最低売却価格 67,424,249 円

- 地目…宅地
- 用途地域…第1種住居地域
- 建ぺい率60%、容積率200%
- 最寄駅…JR燕駅
- 学校区…燕西・大関小学校、燕・小池中学校
- 水道…三方向道路埋設本管より引き込み可
- ガス…三方向道路埋設本管より都市ガス引き込み可

- 電気、電話…共に引き込み可
- 下水道…下水道課と協議のうえ、南西側道路埋設本管より引き込み可
(要 受益者負担金 545 円/㎡)
※若干の盛土、整地が必要



2/1^金 - 15^金

小さなスペースの中に
無限の可能性が！

平成20年4月分からの有料広告を募集します

広報つばめ & ホームページ

の一部スペースを
あなたにも…

広報に載っていた
広告を見て電話したん
ですけど…

皆さんすでにご承知のとおり、市では1月から「広報つばめ」と「燕市ホームページ」に有料広告を掲載しています。広告掲載は、財源不足を補うことだけが目的ではありません。多くの皆さんから紙面やWebサイトの一部を使ってPRしていただき、燕市をもっともっと元気あるまちにしたいのです。

企業や会社だけではなく、個人でやっているお店や団体の皆さんも、小さなスペースの中に無限の可能性を求めてみませんか。申し込みをお待ちしています。

申し込み・問い合わせは

地域振興課広報広聴係（吉田庁舎）☎0256・92・2111 内線 253

FAX 0256・92・2110 / E-mail koho@city.tsubame.niigata.jp

※ご不明な点など、何なりとご連絡ください。

こちらからお伺いしご説明させていただきます。

■募集期間

2月1日（金）～15日（金）（午後5時30分必着）

※募集期間終了後、枠に空きがある場合は随時募集を行います。

■申し込み

申込書に必要事項を記入し、掲載する広告の見本を添えて、広報広聴係（吉田庁舎）に提出してください。申込書は、広報広聴係に備え付けてあるほか、市のホームページからもダウンロードできます。

■広告掲載の決定

提出いただいた申込書などを、「燕市広告掲載取扱要綱」に基づき審査したうえで、掲載の可否を決定します。

なお、枠数を超える申し込みがあった場合は、定められた順序により決定します。

■掲載できない広告

法令などに違反するもの／公の秩序や善良の風俗を害するもの／人権侵害となるもの／政治性や宗教性のあるもの／社会問題その他についての主義や主張に当たるもの／あたかも市が推奨しているかのような誤解を市民に与えるもの／個人の名刺広告に該当するものなど、広告掲載をすることができない業種や広告内容の具体的な基準を要綱などで定めています。お問い合わせいただくか、「燕市広告掲載取扱要綱」や「燕市広告掲載基準」をご確認のうえお申し込みください（市のホームページでもご覧いただけます）。

広報紙

市内全戸はもちろん、県内の公共機関や県外で暮らす人たちへも届けられ、子どもからお年寄りまで幅広い年代の皆さんが目にする情報紙です。

■広報つばめ

毎月1日、15日に発行

※どちらにも広告を掲載できます。

■1回の発行部数 28,900部

■募集枠数・掲載位置

- ・「くらしの鍵情報」…発行のたびに指定します
- ・「裏表紙」…下段2枠（1ページ分）

※2枠合併の掲載もできます。

※掲載枠の位置については指定できません。

■広告掲載料（1回当たり）

- ・「くらしの鍵情報」
1枠 15,000円・合併枠 30,000円
- ・「裏表紙」
1枠 20,000円・合併枠 40,000円

※広告掲載料は、一括前納となります。

■広告の掲載期間

4月1日号から平成21年3月15日号まで

広告掲載は1回単位です。

※最長24回まで掲載することができます。

■広告の規格

- ・大きさ
1枠 縦45.5mm、横82.0mm
合併枠 縦45.5mm、横169.0mm
- ・刷色
2色（黒と「広報つばめ」のベースの色）

※広告作成は、広告主の責任と負担において作成してください。ただし、単純な文字だけの広告であれば、広報広聴係でも作成することもできますのでご相談ください。



◀「広報つばめ」への掲載イメージ（裏表紙）

ホームページ

バナー広告をクリックすることで、皆さんのWebサイトにリンクします。

■燕市ホームページ

<http://www.city.tsubame.niigata.jp>

■アクセス件数（トップページ）

月平均 約31,000件

最近半年間の平均値です。市役所内や出先機関からのアクセス数は含まれていません。また、今後のアクセス数を保証するものではありません。

■募集枠数 8枠

■広告掲載料 1枠当たり 月額10,000円

※広告掲載料は、一括前納となります。

■広告の掲載位置

トップページの上部に掲載します（他の自治体では、トップページの左右や下部への掲載がほとんどです）。

※掲載枠の位置については指定できません。

※広告掲載後において、燕市ホームページのデザインの変更などに伴い、広告の掲載位置や順序などの変更、枠数に変更となる場合があります。

■広告の掲載期間

4月1日から平成21年3月31日まで

広告掲載期間は1カ月単位です。最長12カ月まで掲載することができます。

■広告バナーの規格（1枠当たり）

- ・大きさ 縦60ピクセル、横120ピクセル
- ・形式 GIF、JPEG、PNG（アニメーション、ロールオーバーなど画像が変化するものは不可）
- ・データ容量 4KB以下

※バナー作成は、広告主の責任と負担において作成してください。ただし、単純な文字だけの広告であれば、広報広聴係でも作成することもできますのでご相談ください。

※広告の内容やリンク先が適当でないと判断したときは、掲載をお断りする場合があります。



▲「燕市ホームページ」への掲載イメージ

図1 行政改革大綱と前期実施計画の体系

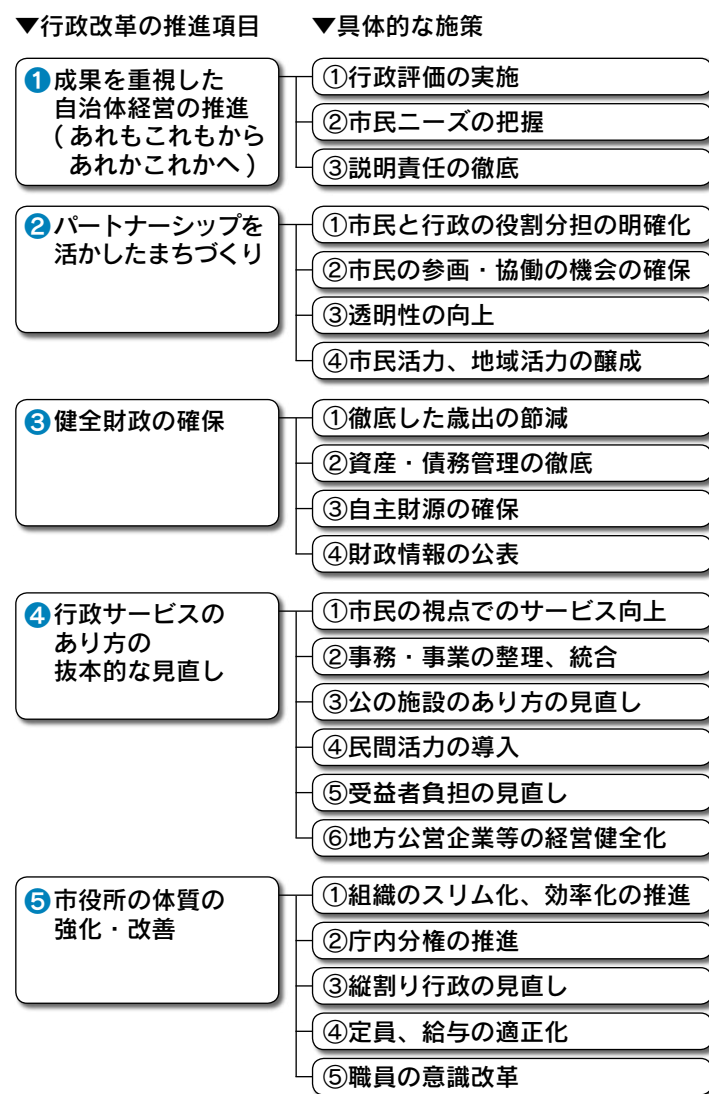
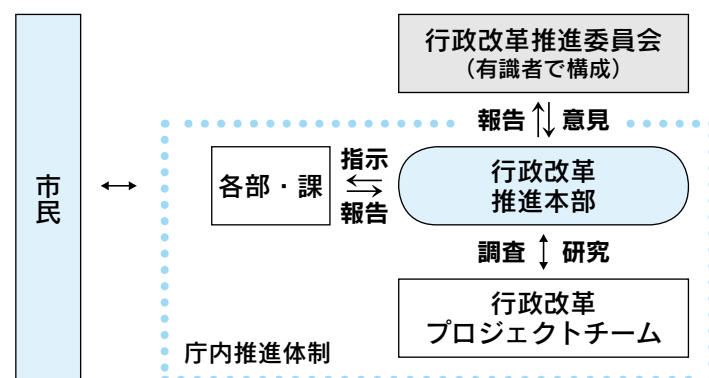


図2 行政改革の推進体制



ご意見・お問い合わせ

経営戦略室（吉田庁舎）
☎ 0256・92・2111
内線 242

▶行政改革の基本的な考え方は、燕市まちづくり住民会議（100人委員会）の行政改革委員会の皆さんと、市職員のプロジェクトチームが一緒になって協力を重ねました

政運営を見直し、限られた経営資源の中で戦略を定め、自立した市政を行う「自治体経営」へ移行することが必要です。また、市民との情報の共有や、市民参画を通して「協働のまちづくり」を進めることも重要です。

そのために、次の4項目を基本的な考え方として、行政改革を推進します。

1 前例にとられない発想の大転換による財政の健全化と行政サービスの向上に努めます。

2 未来に向けた経営戦略を打ち立て、世界に誇れる魅力あふれるまちづくりを進めます。

3 市民と行政の役割分担を明確にし、市民とのパートナーシップを活かした魅力あるまちづくりを展開します。

4 市民活力と地域活力を最大限活かした、開かれたまちづくりを推進します。

行政改革大綱と前期実施計画の体系

行政改革の基本的な考え方

に基づき、取り組んで行くための推進項目と具体的な施策の体系は左記図1をご覧ください。

推進体制と進捗管理

市長を本部長とし、市幹部職員で組織する行政改革推進本部が中心となり、職員が一人丸となって行政改革を推進します。行政改革の取り組みの状況については、行政改革推進委員会へ定期的に報告し、委員会の意見を踏まえ、翌年度の改革に取り組んでいきます。

また、行政改革の進捗状況や見直しの内容などについては、広報つばめやホームページなどで随時お知らせし、市民の皆さんからのご意見をいただき、見直しに役立てていきます。

「燕市行政改革大綱」と「前期実施計画」は、市のホームページのほか、吉田庁舎経営戦略室、燕庁舎・分水庁舎の各サービスセンターでご覧いただくことができます。



昨年の11月13日、燕市行政改革推進委員会（会長・田村秀さん・新潟大学法学部教授）から答申書を受け取る小林市長

燕市行政改革大綱を策定

START!

燕市の将来像実現に向けて！

市では、スリムで透明性の高い市政を実現するため、「燕市行政改革大綱」と「燕市行政改革大綱前期実施計画」を策定しました。これは、「まちづくり住民会議（100人委員会）」や「行政改革推進委員会」の皆さんと一緒に、市民参画で取り組んだものです。今後は、この「行政改革大綱」と「前期実施計画」に基づき、行政改革を着実に推進していきます。

「行政改革大綱」と「前期実施計画」とは？

市の行政改革の基本的な方針を定めたものが「行政改革大綱」です。その計画期間は、平成20年度から27年度までの8年間となります。「前期実施計画」とは、「行政改革大綱」の具体的な実施内容を示したもので、計画期間は平成20年度から23年度までの4年間です。

「行政改革大綱」と「前期実施計画」の策定に当たり

市では、現在、今後8年間のまちづくりの指針となる「燕市総合計画」を策定し、それに基づく本格的なまちづくりを始めようとしています。「燕市総合計画」を、まちづくりにおける「設計図」と例えるならば、「行政改革

大綱」は、まちづくりを行ううえでの「作業手順書」に当たるもの。「行政改革大綱」を策定し、行政改革を推進することで、市の将来像実現を目指します。

行政改革大綱と前期実施計画の策定には、公募による市民検討組織である「燕市まちづくり住民会議（100人委員会）」のうち、行政改革委員会の皆さんと一緒に協力を重ねてきました。その後、有識者で構成する「燕市行政改革推進委員会」からの答申を受け、昨年の12月市議会での最終的な協議をいただき策定しました。

行政改革の基本的な考え方

財政状況が厳しい中では、増大する市民ニーズすべてに市が対応することは困難です。このため、これまでの行

平成20年4月から 新しい特定健康診査 特定保健指導が 始まります。

平成 20 年 4 月からは下記ようになります

1 19 歳～ 39 歳で、
会社などで健診を受診していない人

→ 燕市が特定健診に相当する健診を実施

2 40 歳～ 74 歳で、
燕市の国民健康保険に加入している人

→ 燕市が特定健診を実施

3 40 歳～ 74 歳で、
燕市の国民健康保険以外の医療保険に加入している人とその被扶養者

→ 加入している各医療保険者が特定健診を実施

4 75 歳以上で、
健診を希望する人

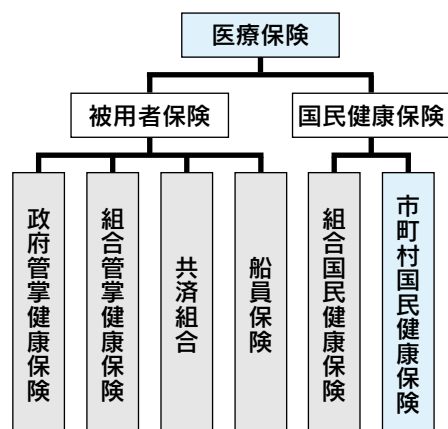
→ 燕市が特定健診に相当する健診を実施

● 各種がん検診、生活機能評価 (65 歳以上の介護予防対策) の実施内容は、従来どおりです。

● 40 歳から 74 歳の生活保護受給者については、後日連絡します。

● 世帯調査票 (申込書) は、2 月中旬に発送します。

【メモ】 医療保険の仕組み



◀医療保険は、会社などに勤めている人とその家族などが加入する「被用者保険」と、自営業の皆さんなどが加入する「国民健康保険」に大きく分けられています。さらに運営している主体によって分類されています。

●問い合わせ

保険年金課 (燕庁舎) ☎ 0256・63・4131
健康づくり課 (燕庁舎) ☎ 0256・63・4131
燕市保健センター ☎ 0256・63・4001
吉田保健センター ☎ 0256・93・5461
分水保健センター ☎ 0256・98・6112

4 月
から、病気「特
にメタボリック
シンドローム (内
臓脂肪症候群)」
を予防するための『特
定健康診査』(以下、
特定健診)が始まります。

健診の内容は従来の健康
診査とほぼ同じですが、健診
結果に応じて、生活習慣の改
善を促す保健指導が、新たに取
り入れられています。

現在、市では、生活習慣病健
康診査の一環として「基本健康診
査」を行っています。この「基本健
康診査」が、医療制度改革に伴い、
左記のように変更され、19 歳以上
の対象者のうち、40 歳から 74 歳
の人は、加入している各医療保険
者が「特定健診」として実施する
ことになりました。

実際は加入している各医療保
険者が指定する検診機関などで
受診することになりますので、
ご注意ください。

平成 20 年 4 月からスタート

後期高齢者 医療制度って？

シリーズ

第 7 回

「保険証について」

75 歳以上の人の医療保険制度が、4 月から「後
期高齢者医療制度」として新たにスタートします。
「広報つばめ」毎月 1 日号で、制度のポイントを
分かりやすく解説しています。

新しい保険証について

4 月 1 日から後期高齢者医
療制度の対象となる人は、現
在加入している健康保険から
『後期高齢者医療制度』に移
行するため、保険証が新しく
なります。新しい保険証は、
1 人に 1 枚交付され、お住ま
いの市町村から 3 月下旬に送
付されます。交付申請手続き
は必要ありません。新しい保
険証は 4 月 1 日からご使用く
ださい。

●保険証の有効期限について
新しい保険証の有効期間は
毎年 7 月 31 日までで、1 年ご
とに更新します (平成 20 年度
の制度開始時は、4 月 1 日か
ら 7 月 31 日までの 4 カ月間と
なります)。

●保険証についての注意事項
について
●現在お使いの保険証は使用
できなくなり、老人保健法医
療受給者証は廃止されます。

●他人との貸し借りは絶対に
しないでください。法律によ
り罰せられます。

●保険証の記載内容に間違い
があったり、保険証を紛失し
たりした場合には、すぐにお
住まいの市町村窓口へ届け出
てください。

●加入者が亡くなったたり、住
所を移したりした場合は、お
住まいの市町村窓口へ届け出
てください。

●不要になった保険証の返却
について
3 月 31 日までは、現在の保
険証や老人医療受給者証を使
用し、4 月 1 日以降は後期高
齢者医療制度の保険証を使用
します。

▼国民健康保険に加入してい
る人へ
不要になった保険証や老人
保健法医療受給者証は、4 月
1 日以降に細かく裁断するな
どして破棄してください。

▼社会保険に加入している人
へ
加入している保険によって
保険証の取り扱いが異なりま
す。保険者の指示に従ってく
ださい。

4 月 1 日以降に医療機関
窓口へ提示するもの

医療機関の窓口には、新し
い保険証 1 枚を提示してくだ
さい (減額認定証、特定疾病
療養受療証をお持ちの人は、
保険証と一緒に提示してくだ
さい)。保険証には、窓口で
の自己負担割合 (1 割または
3 割) が記載されています。

窓口での自己負担割合の判定
について
平成 20 年 4 月から 7 月 31 日
までは、現在の自己負担割合
を引き継ぎます。

平成 20 年 8 月 1 日からの現
役並み所得者 (自己負担割合
が 3 割) の判定については、
左記の基準のとおりです。判
定の結果、負担割合が 1 割か
ら 3 割に上がる人は、平成 22
年 7 月まで、窓口での自己負
担限度額 (月額) を「一般」
並み (外来 1 万 2 千円、入院
4 万 4 千 4 0 0 円) に据え置
きます。

●窓口での自己負担割合
が 3 割となる人 (現役並
み所得者) の判定基準
同一世帯の後期高齢者
医療制度の加入者の中に
住民税課税所得 1 4 5 万
円以上の所得者がいる人
で、かつ次に該当する人。

▼同一世帯に後期高齢者
医療制度の加入者が一人
の場合：その人の収入合
計金額が 3 8 3 万円以上
▼同一世帯に後期高齢者
医療制度の加入者が複数
いる場合：加入者全員の
収入合計金額が 5 2 0 万
円以上

住所を移した場合の保険
証の届け出について

《ケース①》入院などのため
県内の他市町村の施設に住所
を移した場合
住民票の異動に伴い、新し
い市町村の窓口で保険証の発
行など必要な手続きを行っ
てください。

《ケース②》入院などのため
県外の施設に住所を移した場
合
県外の施設に転出する場合
は、住所地特例制度により前
住所地の広域連合の加入者資
格を引き継ぎますので、保険
証は転出前の市町村が作成し
お渡しいたします。

《ケース③》通常の転居の場
合
県内や県外への通常の転居
は、新たに居住する市町村の
窓口で保険証の発行など必要
な手続きを行ってください。

なお、県外へ転居する場合
は、他県広域連合の運営する
後期高齢者医療制度に加入す
ることになりますので、保険
料も変更になります。

※新潟県後期高齢者医療広域
連合のホームページ (<http://www.nigata-kouiki.jp>) も一
覧ください。

問い合わせ

●吉田庁舎
〒959-0295
燕市吉田日之出町
1番1号
☎0256-92-2111
FAX 0256-93-3210
●燕庁舎
〒959-1295
燕市白山町2丁目
7番27号
☎0256-63-4131
FAX 0256-63-9845
●分水庁舎
〒959-0195
燕市分水桜町3丁目
3番1号
☎0256-97-2111
FAX 0256-97-2115

講座・教室



ここも体も健康に！
美力アップ教室

春に向けて気持ちも体もリフレッシュしたい。いろんな人とおしゃべりして楽しみたい。ずっと若々しく健康でいたい。そんな皆さんにお勧めの教室です。

●日程と内容

- ①2月21日(木)：ここと体の不思議!?自分の体と向き合おう。
 - ②2月28日(木)：もつと健康に！もつと美しく！あなたの魅力がキラリ☆
 - ③3月11日(火)：自分らしい毎日を過ごすために。あなたの魅力がアップします！
- ※いずれも午前10時～11時30



燕市民スキー選手権大会

- とき 2月24日(日) 受け付け 午前8時30分
- ところ 八海山麓スキー場(南魚沼市)※現地集合
- 参加資格 市内在住、在勤、在学の人と燕スキークラブ員とその家族
- 参加費 1000円(保険料を含む)
- 部門 (年齢起算は平成20年4月1日です)

《一般部門》

- 男子の部
- 第3壮年の部 満60歳以上
- 第2壮年の部 満50歳～59歳
- 第1壮年の部 満40歳～49歳
- 成年の部 満30歳～39歳
- 青年の部 満16歳～29歳
- 少年の部 満15歳以下
- 女子の部 年齢制限無し
- 《ビギナー部門》
- 男子・女子の部とも、初心者を対象、年齢制限なし
- 申込期限 2月15日(金)

分。原則3回コースの参加になります

- ところ 燕市保健センター
- 講師 水科江利子さん(ガレッジ1 心と体のコーディネーター)
- 定員 30人(定員になり次第締め切ります)
- 持ち物 3回目のみ、マイカップを持参してください。

- 申し込み 2月12日(火)から燕市保健センターで受け付けます。
- 問い合わせ 燕市保健センター ☎0256・63・4001

「料理教室」受講生募集

- とき 2月25日(月) 午後7時～9時30分
- ところ 分水公民館
- メニュー
- カキのオイル蒸し
- 菊花かぶらの鶏肉鑄込み
- 鮭と若竹の博多焼
- 対象 市内在住または在勤

- 成人の成
- 定員 36人
- 講師 分水調理師会会員
- 参加費 800円
- 申込締切 2月17日(日)
- 申し込み・問い合わせ 分水公民館 ☎0256・97・2703

催し



冬の企画展
良寛と富取芳斎家

文人として名をはせた地蔵堂町の富取芳斎や、その跡を継いだ清旭などを取り上げます。良寛、芳斎と続く当時の様相をぜひご覧ください。

- とき 2月5日(火)～3月23日(日)
- ところ 分水良寛史料館
- 入館料 大人300円、学生200円、小・中学生100円
- 開館時間 午前9時～午後4時30分
- 休館日 月曜日(祝日の場合は翌日)
- 問い合わせ 分水良寛史料



健康・福祉

精神保健福祉講座
第2回・第3回のお知らせ

- 第2回
- とき 2月21日(木) 午後6時30分～8時30分
- ところ 吉田保健センター

- 内容 働き盛り世代のメンタルヘルス対策事業所における取り組み
- 講師 新潟大学保健管理センター講師 村山賢一さん
- 対象者 職域関係機関職員・事業所の事業主など
- 第3回
- とき 2月25日(月) 午後2時～4時
- ところ 分水保健センター
- 内容 高齢者のうつ、自殺対策 いきいきとした老後を支えるために

もしもに備えて
交通災害共済に加入しましょう！

市では、1人年間500円の掛け金で、もしものときの交通事故に備える「交通災害共済」の加入を促進しています。

●加入できる人 燕市に住民登録している人(家族と生計を共にしている家族で、県内外に単身赴任している人や学生も加入できます)

●会費 1人年額500円
(年の途中加入の場合も同額)

●共済期間 平成20年4月1日(火)から平成21年3月31日(火)までの1年間(途中加入の場合は、申し込みの翌日から平成21年3月31日(火)まで)

●加入手続き

加入申込書は、健康づくり課の基本健診の書類と一緒に、ご自宅に郵送されます。

また、電算化により、「加入申込書兼会員台帳」には、あらかじめ世帯ごとに、住所と氏名が記入されています。新たに加入を希望する人は書き加え、加入を希望しない人は2本線で消してください。

加入の申し込みは、「加入申込書兼会員台帳」に会費を添えて各自治会長に持参するか、市内の各金融機関に直接納入してください。
※市役所内の北越銀行燕支店派出所、ゆうちょ銀行、生活環境課、各庁舎サービスセンターの窓口では会費納入の取り扱いはありません。

●加入申し込みと会費納入
期限 3月31日(月)

※期限を過ぎても申し込みできますが、共済期間は申し込みの翌日から平成21年3月31日(火)までです。

●問い合わせ

生活環境課交通係(燕庁舎)
内線 249・253



お知らせ



◀こちらは有料広告です。

燕市の方、関年、4年に一度の大セール!!

★Windows XP対応。インターネットを始めたい方に朗報です!!
★プリンタやデジタルカメラも接続可能。
★買い物を便利なサイトを登録して。インターネット同時申し込み優待中!!
★文書作成、表計算も快適に利用できます。
★アップデイト済でセキュリティ面も安心!
★マウス付属!
★液晶は見やすくて大きい14.1型
★安心の1年保証(消耗品は対象外)
※送料別途1,050円
※代引き、または返込み(入金確認後3日以内に発送)
※返品特約無し

297,000円
39,900円!!
中古特価

フリーダイヤル 0120-393-628

ご注文はお電話にて承ります
【水曜定休日】
エーステック・インフォソリューションズ(株) 〒155-0031 東京都世田谷区北沢2-37-18 MANAビル4F http://www.ebsolutions.co.jp/

困り事 SOS の店

家電・電気工事安心の店

デジタル商品ご購入後、ていねいに説明いたします。
どこのお店で買われた商品でも修理致します。

さくら電機商会

吉田駅前 ☎0256-93-2570

- 明るくあいさつをさせよう
- はっきりと返事をさせよう
- 履物をきちんとそろえさせよう
- 食事をしっかりとらせよう
- そうじや手洗いをさせよう
- こどもをしっかりとほめ、きちんと叱ろう
- がまんする体験をさせよう
- お年寄りや目上の人を敬う心を育てよう

心の燕市 8つの チャレンジ

市では、平成13年に子どもたちの心を豊かに育むための指針として、「心の燕市8つのチャレンジ」を制定し、広く市民の皆さんとともに子どもたちの心の教育に努めてきました。今年の8月には、香川県普通寺市の市議会の教育関係の議員の皆さんが、このことに関して当燕市に視察にこられるなど、広く県外からも関心を持たれています。

アメリカ大リーグで活躍する日本人ピッチャーの中で、デットボールを投げてしまったとき、思わず帽子を取っている選手がいました。また、駅伝やマラソンの中継で、ふらふらになりながらゴールした後でも、走ってきたコースに一礼をしている選手を目にします。これらの行為は、外国の選手にはあまり見られない、日本の伝統であり文化であり、日本の心であると思います。

「心の燕市8つのチャレンジ」の内容も、わたしたちが受け継いできた子育てに関する慣習であり、日本が大切にしてきた文化の一つです。

合併し新生燕市が誕生して3年目を迎えるに当たり、「心の燕市8つのチャレンジ」についてあらためてお知らせしました。次代の燕市を担う心豊かでたくましい燕市の子どもたちを、市民全体で育てていきましょう。

【優秀賞】

- | | | |
|----------|--------|--------|
| ● 燕東小学校 | 玉橋 伶奈 | 熊谷 梨紗 |
| ● 燕西小学校 | 青山 絵里子 | 眞道 俊希 |
| ● 燕南小学校 | 本間 陽介 | 池田 和磨 |
| ● 燕北小学校 | 笠原 大希 | 竹越 実花子 |
| ● 小池小学校 | 江口 絵美理 | 高橋 このみ |
| ● 大関小学校 | 川本 陸 | 近藤 和 |
| ● 小中川小学校 | 長谷川 莉子 | 本間 葵衣 |
| ● 松長小学校 | 涌井 大征 | 高橋 里央奈 |
| ● 栗生津小学校 | 関根 茉妃 | 金子 陽菜 |
| ● 吉田小学校 | 笠原 未羽 | 高橋 莉香子 |
| ● 吉田南小学校 | 星野 愛実 | 高橋 愛海 |
| ● 吉田北小学校 | 金子 佑衣 | 中島 美結 |
| ● 分水北小学校 | 近藤 奈々 | 笹川 海斗 |
| ● 分水小学校 | 福島 銀河 | 石井 麻衣 |
| ● 島上小学校 | 小林 みのり | 森井 好湖 |
| | 池田 来留実 | 吉田 麻鈴 |
| | 石黒 未来 | 勝又 純 |
| | 吉田 美岬 | 勝尾 竜也 |
| | 頓所 直子 | 田辺 弦生 |
| | 矢澤 千尋 | 吉原 玲央 |
| | 田村 純 | |
| | 本多 瑞帆 | |
| | 柳下 夏美 | |
| | 酒井 夏海 | |
| | 佐藤 | |

市では、燕、越後吉田、分水のライオンズクラブと共同で、市内の小学校4年生を対象に『レッツ・トライ・エコ啓発ポスターコンクール』を開催しました。

このコンクールは、生活に身近な、みんなで取り組める環境保全活動を一層推進していくために、子どもたちからポスターを募集したもので、「ごみの減量」「リサイクル」「省エネ」「環境破壊や汚染の防止」などをテーマに、729人から応募がありました。

平成19年度 レッツ・トライ・エコ 啓発ポスターコンクール

その中から優秀賞45人を選び、総合文化センター、吉田産業会館、分水公民館で12月6日から26日まで展示し、市民の皆さんから見てくださいました。

優秀賞に選ばれた子どもたちは次のとおりです（敬称略）。



**土曜サロン・読書を
ほんとうに楽しむ会**

読書好きな人々が集い、感想を語り合い、読書の楽しさを分かち合う会です。

皆さんの参加をお待ちしています。今回は、宮本輝／著『真夏の犬』を読みます。

● とき 2月9日(土) 午後3時～5時

● ところ 燕市立図書館

● 問い合わせ 燕市立図書館
☎ 0256・62・2726

中越沖地震 被災者義援金

市内外から中越沖地震被災者義援金が寄せられました。

寄託者の皆さんに心からお礼申し上げます
(12月8日以降1月15日までの受け入れ分・敬称略)。

- 燕市への見舞金
- 新潟県国民健康保険団体連合会：5万円
- 柏崎市被災者義援金（燕市経由）
- 穂苅日本画研究会
- …… 31万5974円



自販機でのたばこ購入に 専用のICカードが 必要になります



未成年者喫煙防止の取り組みの一環として、新潟県のたばこ自動販売機は、今年6月までに、成人識別たばこ自動販売機に変わり、ご利用の際には専用のICカード「taspo（タスポ）」が必要になります。

それに伴い、2月からカードの申し込み受け付けを開始します。発行手数料、年会費は無料です。申込書は、たばこ販売店店頭などで入手できます。詳しくは、taspo ホームページ <http://www.taspo.jp/> をご覧ください。

● 問い合わせ

(株)日本たばこ協会 taspo 運営センター
taspo ダイヤル 0120・222・180
(通話料無料) / 携帯電話などからは、0570・012・340 (通話料有料)

● 受付時間

午前9時～午後5時
(土・日・祝日を除く)
※紛失、盗難の際のお問い合わせは24時間受け付けています。



分水おいらん道中 ボランティア を募集！

4月20日(日)に華やかに開催される「分水おいらん道中」は、主役のおいらんをより引き立たせ、支えるために、大勢の付き人が参加し行列を盛り上げます。

この付き人役の「着付け・ヘア・メイク」ができる人のボランティアを募集しています。

ご協力いただける人は、ご連絡ください。

● 申込期限

3月14日(金)

● 申し込み・問い合わせ

分水美容師会
連絡先フルサワ美容室 ☎ 0256・98・3535



Let's cook!

作ってみませんか

燕市食生活改善推進委員協議会燕分会

大根のおいしい季節になりました。その大根を主役に使ひ、桜えびと、さやえんどうで彩られたスープは、見た目もきれいで、体の芯から温まります。このスープを飲んで、寒い冬を乗り切りましょう。

大根と桜えびのスープ

●材料（4人分）

大根…200g・さやえんどう…8枚・桜えび…15g・お湯…600cc・塩コショウ…適量

●作り方

- ①大根は薄い短冊切りにする。
- ②さやえんどうは筋をとり、ゆでておく。
- ③鍋に桜えびを入れて弱火で薄く色づくまで炒り、大根とお湯を入れて煮立ったらアクを除き、大根に火が通るまで煮る。
- ④塩コショウで調味し、盛りつけて、さやえんどうのをせる。



一日一回は家族みんなで食卓を囲みましょう

FRONT PAGE

●今月の表紙

1月14日、シニアセンターよしだで『熟年成人式』が開催されました。これは、終戦の翌年に20歳を迎え、成人を祝うことなどなかった皆さんから、節目となる還暦から数えて20年目の80歳を、第二の成人として祝おうというものです。たくさんの



『分水良寛史料館』を訪ねて その3

しょうがいみをたつるにものうく

「生涯懶立身」



分水良寛史料館所蔵

分水良寛史料館 ☎ 0256・97・2428

■開館時間 午前9時～午後4時30分

■入館料 大人300円 学生200円 小中学生100円（団体割引あり）

■休館日 月曜日（祝日のときは翌日）・年末年始

分水良寛史料館には、良寛遺墨のほか、兄弟や友人・知人などの作品も所蔵しています。その中には、良寛顕彰に尽くされた会津八一や相馬御風、この千涯などの作品もあります。今回は、相馬御風賛、村岡応東画の作品を紹介します。相馬御風は、明治16年7月に糸魚川市に生まれ、本名は昌治といひます。早稲田大学を出て、歌人・書家として活躍し、故郷へ帰るときに会津八一から良寛を研究することを進められ、「大愚良寛」を始め、多くの良寛研究書を著しています。この作品で、相馬御風が揮毫している漢詩は、良寛の代表的

な歌です。
生涯懶立身 騰々任天真
囊中三升米 炉辺一束薪
誰問迷悟跡 何知名利塵
夜雨草庵裡 雙脚等閒伸
「生まれてこのかた立身出世には気が進まず、自然のままにまかせてうとうとと過ごしている。囊の中には米三升、炉の側には薪一束という暮らしである。迷いだの、悟りだのがどうだとも問わず、名譽だの利得だのという煩わしさは知らない、雨の夜は庵室の中で、気ままに両脚を伸ばしている」という、良寛の信条を表している漢詩です。その漢詩の内容を村岡応東が絵によって表現しています。

燕市 ALT（外国語指導助手）のコラム⑩

by Pearl Alexander（パール・アレキサンダー）

Tell us about Japan

I am always very amazed by how little of the "real" Japan is known outside of the country. Most Americans I know are very surprised to learn the details about my life in Japan. Hearing stories about what I eat, what my apartment is like, or how the people behave seem to surprise them. It is as if Japan is this strange and mysterious island with no link to the outside world.

Likewise, some Japanese people I've met seem very surprised when they learn that Americans know anything about Japan. For example, a Japanese friend once asked me if green tea exists in America. Green tea has been available in America since I can recall, so I was very surprised that he would ask this. When I informed him of its existence, he refused to believe me and insisted that it couldn't be real green tea. I told him that yes it was, often times it was imported from Japan. He seemed surprised that Americans would have an interest in Japanese tea.

This New Year's, a friend of mine will be coming from America. My friend loves Japanese food, but the only Japanese foods he has had are sushi and curry. In America, you can find sushi in many places, but there is a lot more than just sushi in Japan. I told my friend about all of the great food in Japan that he has never eaten, and he decided he needed to come here to try it for himself. He enjoys the Japanese sense for delicate, light flavors and is really looking forward to coming.

My friend has heard of nabe and natto, but he has never eaten either of them. We plan to enjoy nabe, natto, tsukemono, sunomono, bento, nimono, nikujaga, misoshiru, sashimi, okonomiyaki, sukiyaki, ramen, soba, udon, mochi, yakitori, yakizakana, wagashi, and many other foods he can't enjoy in America. I think he will enjoy all of it, even if some of it is very different from western food. I think Japanese food is delicious, and even if there are foods I didn't like the first time I tried them, I can try them many times and grow to love them. This is how I came to enjoy natto.

Japanese borrow many foods from foreign countries, but there is very little Japanese food around the world, America included. I know many people who are interested in trying Japanese food, and I think they would be happy if they could eat more Japanese food in America. I speak and read English, but I also speak and read Japanese. So, I can learn many things about Japanese food and share them with my American friends. I enjoy teaching English because I hope that Japan will continue to share more of its culture and food around the world. I think English is one tool to share Japan's culture with many people.

日本について教えてください！

“本物”の日本が外の世界でいかに知られていないのかに、わたしはいつも驚かされます。アメリカ人の知人のほとんどが、わたしの日本での細かな生活ぶりを知ると、とても驚きます。わたしが何を食べ、アパートがどんなもので、日本人がどのように行動するかといった話は彼らをびっくりさせるようです。それはまるで、日本が外の世界と全くつながりを持たない奇妙な謎の島であるかのようです。

これと同様に、わたしが出会った日本人の中には、アメリカ人が日本について何か少しでも知っているのと分ると、とても驚く人がいます。例えば、ある日本人の友達は、緑茶がアメリカにあるのかとわたしに質問してきました。緑茶はわたしが知る限りずっと前からアメリカにはありますから、彼がこのような質問をしてくると自体が大変な驚きでした。わたしが緑茶があると話しても彼は信じようとせず、それは本物の緑茶のはずがないと言い張りました。わたしは彼に、いいえそれは本物の緑茶で、日本からよく輸入されていると言いました。彼はアメリカ人がそもそも日本のお茶に興味を持つということに驚いた様子でした。

このお正月休みに友達がアメリカからやってきます。彼は日本食がとても好きですが、彼が食べたことがある日本食はすしとカレーだけなのです。アメリカではたくさんの場所ですしが食べられますが、日本にはすしだけでなく、もっとたくさんのものがあります。彼が食べたことのない日本のあらゆる素晴らしい食べ物と話をする、彼はここに来て、自分自身で食べてみる必要があると考えました。彼は繊細で軽やかな風味を求める日本的な感覚が好きで、日本に来ることを本当に楽しみにしています。

そのわたしの友達は鍋や納豆のことは聞いたことがありますが、そのどちらも食べたことがありません。わたしたちは鍋、納豆、漬物、酢の物、煮物、肉じゃが、味噌汁、刺身、お好み焼き、すき焼き、ラーメン、そば、うどん、もち、焼き鳥、焼き魚、和菓子、それに、アメリカでは楽しめないその他数多くの食べ物にトライするつもりです。わたしは、彼がそのすべてを楽しんで食べると思います。たとえそのどれかが西洋式の食べ物と非常に違っていたとしてもです。わたしは日本食はおいしいと思いますし、たとえ最初に食べたときには好きでない食べ物があったとしても、何度も試しているうちにだんだん好きになってくることもあります。実際、このようにしてわたしは納豆が好きになりました。

日本人は外国からたくさんの食べ物を取り入れています、日本食自体はあまり世界には知られていません。それはアメリカでも同様です。わたしは日本食を食べてみたいと思っている人をたくさん知っていますし、そのような人たちが、もし、アメリカで日本食をもっと食べることができたら幸せだろうと思います。わたしは英語を読んだり話したりできますし、日本語も同様にできます。だから、わたしは日本食についてたくさんのことを学ぶことができます。それをまたアメリカの友人らと分かち合うこともできるのです。わたしは英語を教えることに喜びを感じます。なぜなら、日本が今後もその文化と食べ物をさらに世界中に広げ続けることを期待しているからです。英語は、日本の文化をたくさんの人々と分かち合うための一つの道具であると思っています。

翻訳：燕市国際交流ボランティア宮嶋章子さん（新潟市）

図書館だより

燕市立図書館
☎ 0256-62-2726
燕市立吉田図書館
☎ 0256-92-7650
燕市立分水図書館(分水公民館内)
☎ 0256-91-3255



BOOK CHOICE

図書紹介

毎月テーマを決めて、オススの本を紹介しています。貸し出しを希望する人は、利用カードを持ってお近くの図書館までおいでください。

【2月のテーマ】 「山」

★『ハイジ』
(KY943シ・K908フ・KB943ス)
アルプスの美しい自然の中で明るく生きる少女ハイジの物語。アルムじいさんのハイジに対する接し方は子育てにとっても参考になります。

★『マークスの山』(913タ)
山に関するすべての人の分だけ「山」がある。「暗い山」を抱える犯人マークスとそれを追いかける合田刑事。第109回直木賞を受賞した作品です。

★『101歳の少年』(914ミ)
101歳で山を登り、スキー滑走する「うるとらじいじ」。2006年1月に101歳で亡くなられた三浦敬三さんの読むだけで勇気と元気がわく1冊です。

★『月夜のみみずく』(Eシ)
とても美しい詩で、静かさと緊張感が伝わってきます。作者の夫が、実際に子どもたちを月夜の雪の森にみみずくを見に連れて行ったという体験から生まれた本です。

図書館 NEWS

★図書館は本や雑誌だけではなく、新聞を読むこともできるのです。

市内3つの図書館には、それぞれ新聞を保存してあります(三條・朝日・毎日・読売・日本経済新聞、新潟日報)。燕図書館はこれに越後ジャーナル、つばめスポーツ新聞、毎日小学生新聞を、吉田図書館は越後ジャーナル、新潟日報夕刊、産経新聞が加わります。

新聞によって保存年数が異なります。ご利用の際には、各館までお問い合わせください。

越後の国から世界に発信！
分水太鼓コンサート
大太鼓に登って叩く酒呑童子。大河津分水を曲想にした曲打太鼓。持ち曲9曲のほか招待団体の演奏もあります。
●とき 2月24日(日) 午後1時30分開演(午後1時開場)
●ところ 分水公民館
●入場料 無料(市外の人も大勢お誘いください)
●問い合わせ 分水太鼓代表 小林 ☎ 0256・98・2110

ピラティスサークル
会員募集
マット上で無理せず筋肉を動かし、柔軟で健康な体になります。初心者歓迎です。
●とき 3月4日から毎週火曜日 午後6時50分～7時50分
●ところ 文化会館
●対象 中学生以上
●定員 15人
●会費 月1000円
●申し込み・問い合わせ TPピラティスクラブ燕 小 F

団塊の皆さん集合！
会員募集
第二の人生はあなた次第！いきいきライフの仲間づくりをしています。あなたもぜひどうぞ！！
●とき 随時
●ところ 市内および名勝各地
●対象 年金受給者の皆さん(年金種類こだわらず)
●会費 年2000円
●申し込み・問い合わせ 三

条厚生年金受給者協会燕支部 事務局 荒澤 ☎ 0256・63・8569
裁判員制度のお話と健康教室
検察庁職員から「裁判員制度」について話を聞き、ストレッチなどで体も心もリフレッシュ。タオルを持参してください。
●とき 2月17日(日) 午前9時30分～11時40分
●ところ 中央公民館
●申込期限 2月10日(日)
●申し込み・問い合わせ 燕

市婦人会燕地区会長 佐藤 ☎ 0256・63・8794
地域の文化講演会を開催
吉田諏訪神社宮司の吉田巖さんから、吉田諏訪神社の外周を飾る見事な彫刻などについてお話を伺います。
●とき 2月16日(土) 午後1時30分
●ところ 吉田婦人会館
●入場料 無料
●問い合わせ 吉田地区まちづくり協議会 三五 ☎ 0256・93・5687

COLUMN

「男女共同参画コラム」
『フレームをはずして』 連載⑥
「DV・ドメスティック・バイオレンス」
ドメスティック・バイオレンスとは男性から親密な関係にあるパートナー(妻や恋人)に対して繰り返される暴力や暴力的、高圧的な態度のことです。2001年、「配偶者からの暴力の防止及び被害者の保護に関する法律」ができ、犯罪であることがはっきりしました。
ジェンダー・バイアスとDV
男性は好むと好まざるに関わらず、力と支配を女性に持ちやすいように育てられ、励まされ洗脳される社会であることを自覚する必要があります。「男らしさの鎧」は競争社会を生き抜くための鎧ともいえます。これをしっかりと着込んでしまうと、力で相手を打ち負かし勝者になることを目指しがちで、息苦しくなります。「女らしさ」を着込むと、男にとつて都合のいい女になろうとして、本当の自分らしさを見失いがちです。こういう男女のあり方が、DVを引き起こし、たいせつな関係を壊してしまうのです。
DVの影響
『女性への影響』
被害者は暴力により、ケガなどの身体的な影響を受けるにとどまらず、PTSD(外傷後ストレス障害)に陥るなど、精神的な影響を受けることもあります。
『子どもへの影響』
暴力を目撃したことによって、子どもに様々な心身の症状があらわれることがあります。
また、家庭での暴力を目撃しながら育った子どもは、感情表現や問題解決の手段として暴力を用いることを学習することもあります。
(出典：「新潟県女性財団」)
●問い合わせ 新潟県女性財団 ☎ 0256・2851・6610
FAX 0256・2851・6630

共聴施設に関する説明会を開催します

2011年7月のアナログテレビ放送終了まで約3年半。ビル陰、集合住宅などの共同受信施設では、改修などの対応が必要なケースが多くあり、早急なデジタル化対応が求められています。

このため、必要となる改修などについて共聴代表者などを対象に、次のとおり説明会を開催します。

- とき 2月18日(月) 午後1時～4時
- ところ 新潟県自治会館(新潟市中央区)
- 内容 共聴施設のデジタル化について
- 申し込み 2月12日(火)までに、次のいずれかの方法で申し込んでください。①ホームページ <http://www.shinetsu-bt.go.jp/index.html> ②ファックス 026・234・9999 ※企画政策課情報政策係(吉田庁舎)に申込用紙があります。 ③電子メール shinetsu-hoso@rbt.soumu.go.jp
- 問い合わせ 総務省信越総合通信局放送課 ☎ 026・234・9993

みんなの掲示板

このコーナーでは、市民の皆さんの活動の催し案内や会員募集などを掲載しています。

みんなの掲示板へ掲載を希望する人は、「みんなの掲示板掲載内容記入用紙」に内容を記入し、地域振興課広報広聴係(吉田庁舎)内線254へ直接持参してください。掲載要項と記入用紙は、広報広聴係の窓口にあるほか、ホームページからもダウンロードできます。

●お詫びと訂正
「広報つばめ」1月1日号22ページ掲載の「健康Q&A」で、担当医師の診療科目に誤りがありました。正しくは、「歯科口腔外科」です。訂正し、お詫びいたします。



● 1月19日 大曲河川公園
初めての「紙すき」体験です

“自然と仲良くなるための学習会”と題して行われた「自然体験学習会」。参加した子どもたちと保護者の皆さんは、元気いっぱいに宝探しやネイチャービンゴなどを楽しみました。その後、使用済みの紙などを使って紙すきを行い、オリジナルのハガキやコースターなども作りました。



● 1月6日 県央サティ
緊急時頼れるあなたの110番

1月10日の「110番の日」に合わせ、燕警察署による啓発活動が行われました。昨年の分水おいらん道中で染井吉野太夫役を務めた菅家愛由（かんけあゆ）さんが、一日警察署長に任命され、正しい110番通報についての呼び掛けを笑顔で行っていました。



● 消防職員による訪問防火指導を実施中
火災のない住みよいまちを目指して

現在、吉田消防署では、一人暮らしの老年寄り宅を訪問し、コンロやストーブなどの火の取り扱いを指導したり、住宅用火災警報器などについて説明したりながら、火災予防を呼び掛けています。皆さんの家庭でも防火意識を高め、火災のない住みよいまちづくりにご協力ください。



■市内の出来事や、頑張っている皆さんの姿を紹介するコーナーです。



● 1月19日 白山町児童館
やっと見つけたよ！お宝カード

毎月行われる「お楽しみ会」も、1月はコマまわしやカルタとりなど正月らしい遊びがメニューに並びます。屋内で遊んだ後は、子どもたちもワクワクの「雪中宝探し」。真っ白になった屋外広場で、雪に埋もれたお宝カードを一生懸命に探します。寒さを忘れ、白い世界を満喫していました。



● 1月13日 ふれあいパークくさ賀美わき
スルメの命も、あとわずか！

小正月の恒例行事である「塞の神」に、こしもたくさん地域の皆さんが集まりました。空高く燃え上がる「塞の神」の炎を見ながら今年一年の「無病息災」「五穀豊穡」を祈願する皆さん。その傍らには、美味しく焼かれるのを今か今かと待つスルメくんの姿がありました。



● 12月23日 吉田産業会館
「真っ赤なお鼻のく」、初ライブ中です

クリスマス“イブイブ”のこの日、燕地区観光協会の観光アイドル大使「Be-Con（ビーコン）」がクリスマスライブを開催しました。13人のメンバーは、「赤鼻のトナカイ」などのクリスマスソングや、オリジナル曲「flight」を熱唱。来場した大勢の観客と一緒に、一足早いクリスマスを楽しみました。



● 12月20日 つばめ第2デイサービスセンター
ヒアシンス、きれいに咲かせてね

燕西小学校の5年生4人が、施設利用者の皆さんへ、ヒアシンスの球根を贈りました。これは、三条人権擁護委員協議会などが市内の小学校から球根を育ててもらい、お年寄りにプレゼントする運動の一環として行われたものです。「きれいに咲いたヒアシンスを楽しんでください」と手渡す子どもたちでした。



● 1月20日 分水公民館
歴史ある大会を制するのは…

張り詰めた空気が漂う会場。この大会の始まりは、なんと昭和元年。今年で83回目を迎えた伝統ある将棋大会です。小学5年生から88歳までの40人が、日ごろの腕前を競い合いました。真剣勝負の傍らでは、応援に来ていた保育園児との対局に、思わず顔をほころばせる参加者の姿もありました。



● 1月14日 粟生津体育文化センター
「地域のエネルギーの結晶です」

「竹もワラも、すべて地元で用意したものです。この地域で暮らす大勢の皆さんから協力していただき作り上げた『塞の神』は、粟生津地域のエネルギーの結晶です」とあいさつする、粟生津親栄会会長の本井朝夫さん。集まった皆さんの願いを叶えるべく「塞の神」は燃え上がりました。

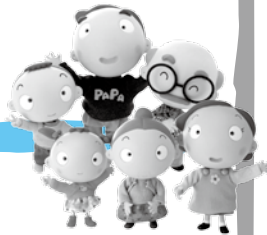


新年恒例の消防出初め式が今年も行われ、消防団員の皆さんや消防関係者など、約300人が出席。市民の皆さんが、安心・安全で一年を過ごせるよう誓いました。小林市長、吉川消防団長の訓辞に続き、優秀な消防団員の皆さんへ表彰状が贈られ、その後、駐車場で放水訓練を披露。強風の中、水の勢いを懸命にコントロールし、見事な放水の弧を描いた消防団員の腕前は“サスガ”の一言でした。

● 1月6日 吉田産業会館
強風に負けず、見事な放水を披露

おたんじょう (敬称略・1/1～1/15 届出分)

子の名	ふりがな	保護者	行政区
【燕地区】			
心羽結	こはゆ	坂田 正史	水道町四丁目
彩乃	あやの	廣瀬 章	井土巻一丁目
陽向	ひなた	竹野 浩之	桜町
智花	ちか	田中 健	小池
乃愛	のん	石川 秀一	新生町
陽彩	ひいろ	土田 智一	井土巻一丁目
快静	かいせい	西方 智浩	秋葉町一丁目
蒼空	そら	船山 貴吉	中央通四
誠和	せいわ	小野 順和	杉柳
結芽	ゆめ	岩方 大輔	西燕町
莉央	りお	寺田 純一	殿島一丁目
真矢	しんや	小川 高弘	井土巻一丁目
【吉田地区】			
花凜	かりん	齋藤 慎平	吉田上町
凌琉	りくる	河合 昌利	下粟生津
芳朗	よしろう	池 誠	吉田弥生町
夕莉	ゆり	稲葉 友則	富永
樹理	じゅり	本田 純一	吉田旭町一丁目
光希	みつき	吉田 哲士	吉田神田町
千紘	ちひろ	佐藤 豪一	吉田日之出町
瑛太	えいた	星野 幸一	高木第二
聖真	しょうま	佐藤 隆洋	中央
朔冬	さくと	高橋 学	富永
【分水地区】			
蓮	れん	金井 竜太	五千石
柊弥	しゅうや	若井 考洋	一ノ山
沙彩	さあや	頓所 真一郎	新興野



おくやみ (敬称略・1/1～1/15 届出分)

亡くなられた方	年齢	行政区
【燕地区】		
田中 登	69 歳	秋葉町三丁目
飯川 光吉	88 歳	水道町四丁目
早川 正恵	101 歳	宮町
小林 修造	81 歳	本町一丁目
治田 キイ	87 歳	佐渡
伊藤 斌	76 歳	新生町
藤田 芳郎	76 歳	前郷屋
小林 富英	73 歳	道金
丸山 榮一	81 歳	秋葉町一丁目
関川 キノシ	84 歳	仲町
内山 ミヨシ	76 歳	四ツ屋
稲越 一博	53 歳	幸町
金子 春美	69 歳	寺郷屋
齋藤 新藏	63 歳	八王寺
坂田 与四郎	76 歳	大曲
丸山 ミヤ	86 歳	佐渡
西村 サダ	90 歳	灰方
酒井 榮作	79 歳	南三丁目
田中 シズ	79 歳	宮町
武田 一夫	64 歳	中央通四
小林 惣一郎	73 歳	水道町二丁目
土田 道子	59 歳	廿六木四区
小嶋 キヨシ	87 歳	勘新
阿部 弘一	89 歳	小池
【吉田地区】		
金井 浩	81 歳	富永
瀬戸 修	45 歳	横地
星野 ヨキノ	83 歳	吉田法花堂
荻原 幸三郎	83 歳	高木第二
川上 セキ	99 歳	乙組
小椋 信義	81 歳	吉田下中野
渡邊 ツエ	91 歳	粟生津中組
石栗 正徳	60 歳	吉田栄町
木部 正吾	84 歳	吉田神明町
【分水地区】		
田中 一夫	85 歳	中佐善
室岡 シズエ	73 歳	五千石
玉木 秀雄	83 歳	中島
鈴木 正義	80 歳	下中条
早川 綾子	67 歳	上佐善
山田 秀雄	72 歳	下諏訪
池田 セヨ	94 歳	下諏訪
二階堂 弘司	60 歳	中島
金内 久榮	83 歳	五千石

2月の休日救急当番医

	Hospital
3日㊤	●安藤医院 (水道町) ☎0256・63・1377 ✦金子外科整形外科医院 (新潟市西蒲区和納) ☎0256・82・4786
10日㊤	●たかだ小児科医院 (吉田) ☎0256・93・5107 ✦しらいし整形外科クリニック (小高) ☎0256・61・0550
11日㊤	●古川医院 (宮町) ☎0256・63・2614 ✦潟東けやき病院 (新潟市西蒲区国見) ☎0256・86・3515
17日㊤	●本間医院 (秋葉町4丁目) ☎0256・63・3110 ✦青山医院 (廿六木三区) ☎0256・63・9151

●は内科系：午前9時～午後5時 ✦は外科系：午前9時～午後6時

●西蒲原地区休日夜間急患センター 新潟市西蒲区巻甲 4363 (巻税務署向かい) ☎0256・72・5499	
診療科目	内科・小児科・歯科
休日診療	日曜日・祝日 午前9時～午後6時
夜間診療	毎日午後7時～10時 (内科・小児科のみ)

問い合わせ
燕消防署
☎0256・66・0119
吉田消防署
☎0256・92・2200
分水消防署
☎0256・97・2688

ふれあい
パーク久賀美から

道の駅国上内 ☎0256・98・0770
2月の休館日 4日・12日・18日・25日

久賀美そばの日	
地元でとれたそば粉100%を 使用した、打ちたての十割そばを 提供します。売り切れはありませ ん。時間内においでください。	●とき 2月11日(祝) 午前11時～ 午後4時
●ところ 味処花てまり (道の駅 国上内)	●豆もちづくり体験教室 家庭用もちつき機を使った豆も ちの作り方を教えます。作ったこ ろ
●とき 2月24日(日) 午前10時～ 午後0時30分	●ところ ふれあいパーク久賀美
●主催 みちくさグループ	●参加費 1000円 (豆もち5 合分の材料費として)
●持ってくる物 エプロン、三角 巾	●定員 20人 (先着順)
●受付開始 2月10日(日) 午前9時	●お問い合わせ ふれあいパーク久 賀美 ☎0256・98・0770

窓口延長

Office hours extension

住民票・戸籍・印鑑証明・税務関係の証明書の発行 (所得証明は申告者のみ交付)、納税ができます。また、燕庁舎ではパスポートの交付ができます。ただし、申請の受け付けはできません。

●窓口延長 毎週水曜日 午後7時まで
2月6日・13日・20日・27日

●日曜窓口 毎月第2日曜日 正午まで
2月10日

●市民課市民係 (燕庁舎) ☎0256・63・4131 内線 146
●吉田サービスセンター ☎0256・92・2111 内線 262
●分水サービスセンター ☎0256・97・2111 内線 209

人口と世帯

Population

男 性	41,277 人	(－ 31)	
女 性	43,077 人	(－ 30)	
合 計	84,354 人	(－ 61)	★平成20年 1月1日現在
世 帯	26,748 世帯	(＋ 9)	() は前月比

健康 Q&A

血小板について

燕労災病院
血液内科 樋口 渉

Q血小板とは何ですか？

A 白血球・赤血球とともに、血液に含まれる細胞成分の一種です。核を持たない小さな細胞 (1～4 μm) ですが、血管が損傷したときに傷口をふさぎ、出血を止めるという大事な働きを持っています。血液中の数は人により差がありますが、おおよそ血液1mm³に10万から40万程度含まれています。

Q血小板が関係している病気には、どんなものがありますか？

A 大きく分けて、「数の異常」と「働きの異常」に分かれます。数が少なくなる病気には、骨髄の機能が低下して血小板産生が抑制される疾患 (再生不良性貧血・急性白血病など) や血液中の血小板の寿命が短縮する疾患 (特発性血小板減少性紫斑病など) があります。数が多くなりすぎる病気には、慢性骨髄性白血病などの骨髄増殖性疾患があります。また、血小板の数は正常なのにも関わらず出血傾向が見られる患者さんの中に、血小板の機能異常が見つかることがあります。

これには、先天性のものと後天性のものがありますが、いずれも比較的まれです。血液疾患以外でも悪性疾患・自己免疫疾患や肝臓病などで血小板の数的・質的異常が見られることがあります。

Q血小板の病気では、どんな症状が見られますか？

A 血小板数が低下すると、さまざまな程度の出血症状が見られるようになります。程度が軽い患者さんは、外傷時に止血に要する時間が延びるくらいですが、重症になると、内臓の自然出血や脳出血など、生命に関わる大出血を起こすようになります。数が多すぎる病気でも、原因によっては血小板の機能異常を伴っている場合があり、血小板数が多いにもかかわらず、出血症状が起きることもあるため、注意が必要です。

Q血小板の病気には、どんな治療をしますか？

A 原因・程度によりさまざまです。骨髄性疾患の場合は、それぞれの治療を行います。特発性血小板減少性紫斑病では、ステロイドなどを用いて、免疫能を調節する治療を行うことがあります。



編集を終えて・・・

▶『登山、ゴルフ、囲碁、将棋、スケッチ、写真、川柳に旅行』。盛りだくさんの趣味をお持ちの「シリーズひと」に登場の齊藤さん。彦弥山に年間70回は登るのだとか。メタボとまではいかないものの、日ごろの運動不足を痛感しているわたしも、春には何かを始めるぞ…と心に誓い、灰色の冬空を見上げる毎日です。㊤
▶24、25ページ掲載の「カメラびゅう」でご紹介した「自然体験学習会」。子どもたちが、紙すき体験で見たイキイキとした表情が、とても新鮮で魅力的でした。新しいことを経験、発見したときのドキドキやワクワクを最近あまり感じていない㊤も、そんな子どもたちの様子を撮影しながら童心に帰ることができました。㊤
▶さて、その「カメラびゅう」がホームページでもご覧になれることを、皆さんご存知ですか？ その名も「WEB版カメラびゅう」。取材後、数日以内にはアップし、皆さんにいち早く情報をお届けします。さらに、広報紙ではスペースの関係で掲載できない写真や情報などもアップされていますので、チェックしてみてください。㊤

「人間は常に考えながら仕事をしなければ…」それが作業自動化への第一歩でした。

高校卒業後、父の経営する会社に入社したのですが、朝から晩まで同じ作業を繰り返す毎日。「人間は常に考えながら仕事をしなければ、価値が見いだされないのではないかしら」と疑問を感じ始め、機械化による作業の自動化を父である社長に提案しました。

しかし、会社には機械を導入するだけの資金的余裕などありませんでした。

当時は、まだテレビが目新しく、弥彦山の山頂から電波が届き、映像が映し出されることに興味を持ったわたしは、テレビの仕組みについて通信教育で学んでいました。それくらい、機械をいじることが好きだった

たものですから、自分の給料の半分をつぎ込み、機械を手作りし始めたのです。それが、作業の自動化への第一歩でした。

それ以降、地元の産業機械メーカーからも協力いただき、少しずつ機械の導入を図っていきました。平成6年には全工程の自動化を果たし、製品を量産することが可能になり、入社当時は25人の従業員で行っていた仕事が、7人でできるまでに自動化が進みました。

洋食器は現在、世界中で製造されています。今後は、付加価値のある製品を作ることができるかどうか、勝負になるのではないのでしょうか。最近では、ユニバーサルデザイン



▲自動研磨された製品を、真剣な眼差しでチェックする斉藤さん。

優れた燕の技術や技能を先輩の皆さんとも相談し、できるだけ楽しんでながら効果的に、後継者に伝えていけたらと考えています。



斉藤 新一郎 さん
さいとう・しんいちろう 幸町 68歳
金属洋食器スプーン製造マイスター

にいがた県央マイスターとは、県三条地域振興局が認定する、県央地域で高度な産業技術を支える卓越した技能を持つ人たちのことです。斉藤さんは、金属洋食器製造の自動化により業界の発展に寄与した功績や次の世代へ技能を伝えようとする意欲などが認められ、昨年末、『金属洋食器スプーン製造マイスター』に認定されました。「マイスターの称号に、重い責任を感じています」と話す斉藤さんにお話を伺いました。

▲こちらは有料広告です。

KUMON
50TH ANNIVERSARY



皆さまに支えられて50年 —
1組の親子から始まり、
今この瞬間も地球のどこかで。

燕市・弥彦村公文教室

春の無料体験学習受付中！
2月16日⑤～2月29日⑤

【お問い合わせ先】
お近くの公文教室、または
フリーダイヤル(0120-372-100)まで

ヘアサロン

① アートスペースリキ
☎ 0256-66-4701

髪型一つでまだまだ
変われるいつも、
いつまでもかっよく！



スタッフ募集中！
ヘア & エステ
Riki

エステサロン

② オリーブ
☎ 0256-66-4705

女性お顔剃りからブライダルエ
ステまで、あなたの『美』をプ
ロデュース



アロマエステ
olive

平日9:00～20:00(木曜は19:00) 土曜8:00～19:00 日曜8:00～18:00