

# 年末・年始のごみ収集と搬入について

あらあら、ごみ袋を持って大あわての「とっぴー」と「きっぴー」。年末の大掃除で出たごみの出し方がよく分からないみたいです。下に書いてあるごみの出し方をきちんと確認してくださいね。

## 可燃ごみの収集(市内全域・ごみステーション)

12月31日(水)は可燃ごみを収集。

1月1日(祝)から4日(日)までお休みします。

年末・年始を控えて、ごみの量が多くなります。大掃除は早めに行い、必ず収集日の朝8時までに出してください。分別がきちんとしていないごみは収集できません。家庭ごみ収集カレンダーで確認してください。

## 環境センター(ごみ焼却場)への直接搬入

12月31日(水)正午から1月3日(土)までお休みします。

※年末・年始を控えて、環境センターへのごみの搬入が大変混み合います。早めの搬入にご協力をお願いします。

### ●可燃ごみの直接搬入

有料袋に入っていない家庭ごみを直接搬入する場合は、処理券が必要です。事業所のごみを搬入する場合も処理券が必要です。処理券は市役所各庁舎環境窓口か環境センター事務所で12月26日(金)までに購入してください

### ●粗大ごみ(家庭ごみに限る)の直接搬入

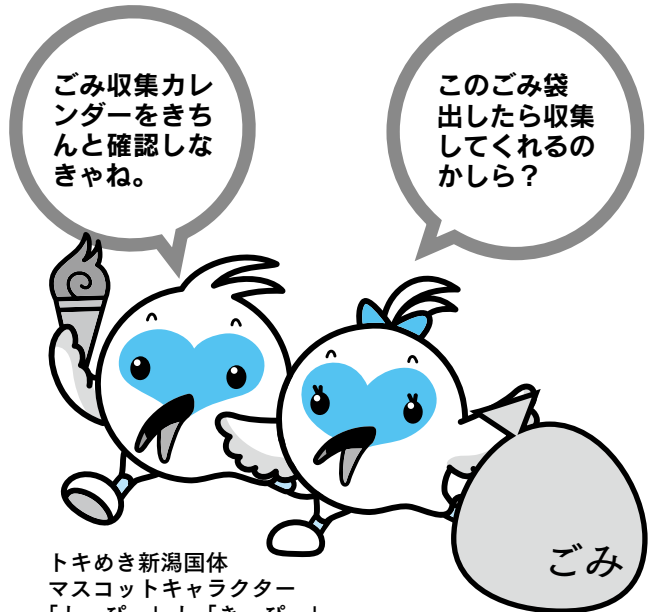
12月29日(月)と30日(火)は直接搬入ができます。直接搬入する場合は、12月26日(金)までに、市役所各庁舎環境窓口で粗大ごみシールを購入してください。

## 不燃物処理場への不燃ごみの直接搬入

12月31日(水)正午まで直接搬入できます。

12月31日(水)正午から1月4日(日)までお休みします。

必ず有料指定袋に入れて搬入してください。



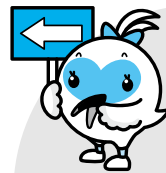
ごみ収集カレンダーをきちんと確認しなきゃね。

このごみ袋出したら収集してくれるのかしら？

トキめき新潟国体  
マスコットキャラクター  
「とっぴー」と「きっぴー」  
(左から)

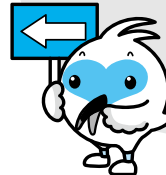
○問い合わせ  
生活環境課公害環境係  
(燕庁舎)  
☎ 0256・63・4131  
内線 245

ごみステーション

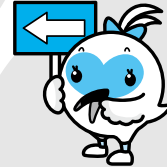


可燃ごみを、ごみステーションに出しますか？ それとも環境センターへ直接搬入しますか？

直接搬入

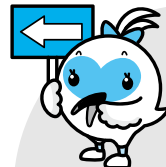


可燃ごみ



出そうとしているごみは、可燃ごみですか？

粗大ごみ

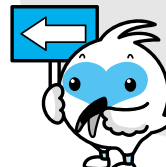


粗大ごみですか？ それとも不燃ごみですか？

可燃ごみではない



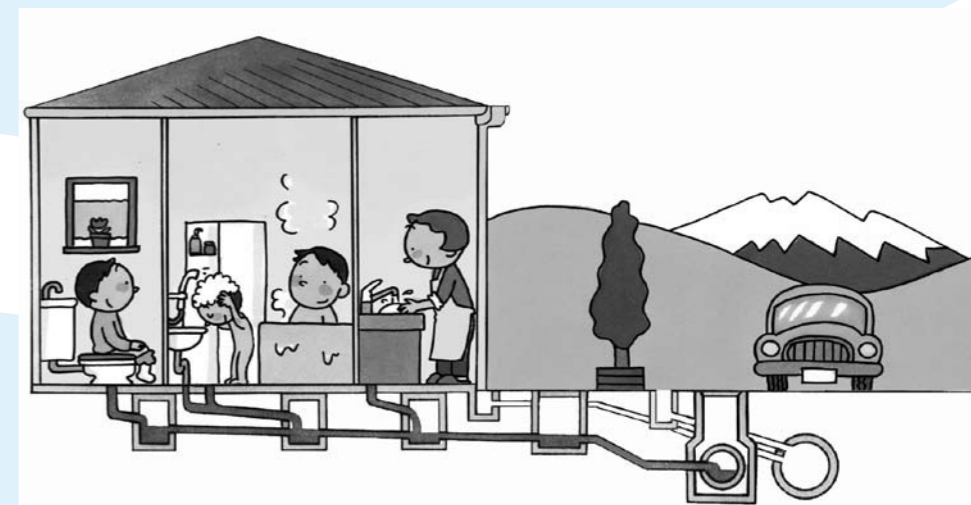
不燃ごみ



燕市の  
公共  
げすいどう

# 下水道

シリーズ③



右の図は「下水道排水設備」の仕組みを表したものです。下水道に接続すると、家庭から出た排水は公共ますを通して下水管に流れ込む様子がよく分かります。しかし、この図を見ただけでは、下水道に接続することで、わたしたちの生活にどのような変化が表れるのか、ピンとこない人も多いのではないのでしょうか。

そこで今回は、すでに下水道へ接続し利用している3人の皆さんから伺ったインタビューをご紹介します。下水道に接続しようと思っただけで、接続して良かったことなど、これから接続を考えている皆さんの参考になるかと思えます。

## ケースその①

大江登 さん  
おおえ・のぼる / 吉田曙町

- 下水道接続時期 平成 18年 5月
- 居住人数 4人
- 月々の下水道使用料金 約 6,000円前後
- 単独浄化槽からの接続

たせいか、トイレ洗浄剤の青色の水がそのまま側溝に流れていたこともありました。2カ月に1回はくみ取り清掃をしなければいけませんでしたよ。

大江さん もちろん浄化槽の問題もありましたが、弥彦村に住んでいる知り合いから「下水道はい」と聞いていたので接続することにしました。

大江さん 不自由はないですね。要望としては、やはり、他の皆さんからも下水道に接続してもらいたいということですね。下水道の促進に努力してほしいと思っています。

大江さん 不自由はないですね。要望としては、やはり、他の皆さんからも下水道に接続してもらいたいということですね。下水道の促進に努力してほしいと思っています。

大江さん 不自由はないですね。要望としては、やはり、他の皆さんからも下水道に接続してもらいたいということですね。下水道の促進に努力してほしいと思っています。



↑すっかり乾いた側溝には、ごみ一つ落ちていません。下水道接続前は常に水が溜まり、ポウフラが発生していました。今はネコが散歩道になっているそうです。

大江さん ニオイは気になりましたか？

大江さん ニオイは気になりました。浄化がうまくいってなかったね。浄化がうまくいってなかったね。

## ケースその②

T さん（匿名）  
南二丁目

- 下水道接続時期 平成 20年 6月
- 居住人数 2人
- 月々の下水道使用料金 約 1,600円前後
- くみ取り式トイレからの接続

。工事中と相談して、2つとも工事することにしました。新しいトイレは気持ちいいですよ。

下水道課職員 家の周りの側溝はどうでしょうか。変化はありましたか？

Tさん ニオイがしなくなりましたね。今までは常に水が溜まっていたのですが、下水道にしてからはカラカラです。今年の夏は蚊も少なかったと思います。

Tさん 今回のところは無いかなあ。もしあったら、下水道課で何とかしてくれるの？

下水道課職員 もちろん、ご相談に乗らせていただきます。お気軽にお問い合わせください。



↑Tさん自慢のウォシュレット。便器も壁もピカピカでした。使い心地もいいそうです。

## ケースその③

坂井敬輔 さん  
さかい・けいすけ / 分水文京町

- 下水道接続時期 平成 20年 9月
- 居住人数 1人
- 月々の下水道使用料金 約 860円前後
- 合併浄化槽からの接続

坂井さん そうですね。使っていた管のほとんどが、そのまま使ってきたので、浄化槽を廃止して公共マスにつなぐだけの工事でした。工費は想像していたよりずっと安かったです。工事もほぼ1日で終わりました。

坂井さん そうですね。使っていた管のほとんどが、そのまま使ってきたので、浄化槽を廃止して公共マスにつなぐだけの工事でした。工費は想像していたよりずっと安かったです。工事もほぼ1日で終わりました。

坂井さん そうですね。使っていた管のほとんどが、そのまま使ってきたので、浄化槽を廃止して公共マスにつなぐだけの工事でした。工費は想像していたよりずっと安かったです。工事もほぼ1日で終わりました。



↑もともと合併浄化槽があったところにはコンクリートを敷きました。庭へつながるスロープにしました。

今回、お話を伺った皆さん以外にも、下水道に接続したことで「家の周りの側溝がキレイになった」という感想を持っていらっしゃる人は多いようです。下水道に接続していないために側溝へ流れ出た汚水は、やがて川や海に流れ着き、水質汚濁の原因になります。側溝をキレイに保つためには、地域で暮らす全員の協力が不可欠です。下水道への接続は大切な水環境を保護するための第一歩とお考えください。下水道接続へのご理解とご協力をお願いします。



# くらしのキー情報

問い合わせ  
 ●吉田庁舎  
 〒 959-0295  
 燕市吉田日之出町1番1号  
 ☎ 0256-92-2111  
 FAX 0256-93-3210  
 ●燕庁舎  
 〒 959-1295  
 燕市白山町2丁目7番27号  
 ☎ 0256-63-4131  
 FAX 0256-63-9845  
 ●分水庁舎  
 〒 959-0195  
 燕市分水桜町3丁目3番1号  
 ☎ 0256-97-2111  
 FAX 0256-97-2115  
 ●燕市ホームページ  
 www.city.tsubame.niigata.jp  
 ●燕市携帯サイト



2008・2009 燕市産業カレンダー

12	日	月	火	水	木	金	土
		1	2	3	4	5	6
7	8	9	10	11	12	13	14
15	16	17	18	19	20	21	22
23	24	25	26	27	28	29	30
31							
1	日	月	火	水	木	金	土
					1	2	3
4	5	6	7	8	9	10	11
12	13	14	15	16	17	18	19
20	21	22	23	24	25	26	27
28	29	30	31				

## 年末・年始の市役所などの業務日程です

施設名	平成 20 年 12 月			平成 21 年 1 月		
	29 日 (月)	30 日 (火)	31 日 (水)	1 日 (祝)	2 日 (金)	3 日 (土)
市役所	窓口のみ	窓口のみ	(休)	(休)	(休)	(休)
水道局	(休)	(休)	(休)	(休)	(休)	(休)
パスポートセンター	(休)	(休)	(休)	(休)	(休)	(休)
社会教育施設	(休)	(休)	(休)	(休)	(休)	(休)
文化会館 / 各公民館 / 各勤労青少年ホーム / 吉田北・粟生津体育文化センター / 吉田婦人会館 / 各図書館	(休)	(休)	(休)	(休)	(休)	(休)
史料館	(休)	(休)	(休)	(休)	(休)	(休)
産業史料館 / 分水良寛史料館 / 長善館史料館	(休)	(休)	(休)	(休)	(休)	(休)
スポーツ施設	(休)	(休)	(休)	(休)	(休)	(休)
燕市体育センター / 吉田・分水総合体育館 / 燕勤労者体育センター / スポーツランド燕 (体育館) / 吉田・分水武道館 / 各屋内ゲートボール場 / ジムナスト分水 / 国上勤労者体育センター / 四箇村ふれあい館 / 分水多目的屋内運動場	(休)	(休)	(休)	(休)	(休)	(休)
B & G 海洋センター (プール)	修繕工事のため閉館					
保健福祉施設	(休)	(休)	(休)	(休)	(休)	(休)
各保健センター / 吉田老人センター / 分水福祉会館 / 分水老人福祉センター / 障がい者地域生活支援センター	(休)	(休)	(休)	(休)	(休)	(休)
児童施設	(休)	(休)	(休)	(休)	(休)	(休)
各保育園 / 各児童館・児童センター / 各児童クラブ / 各子育て支援センター / こどもの森各幼稚園	(休)	(休)	(休)	(休)	(休)	(休)
その他	(休)	(休)	(休)	(休)	(休)	(休)
吉田産業会館 / 燕勤労者総合福祉センター / 防災センター展示ホール / 教育センター	(休)	(休)	(休)	(休)	(休)	(休)
北越銀行燕支店派出所 (吉田庁舎)	(休)	(休)	(休)	(休)	(休)	(休)
ふれあいパーク久賀美	(休)	午前9時～午後3時	(休)	(休)	(休)	(休)
斎場	(休)	(休)	(休)	(休)	(休)	(休)
てまりの湯	午前10時～午後9時	午前10時～午後5時	午前10時～午後9時	午前10時～午後9時	午前10時～午後9時	午前10時～午後9時
てまりの湯 (あし湯)	午前10時～午後9時					

※各保育園で29日(月)・30日(火)は、希望保育を行います。  
 ※防災センターの展示ホールは災害時には避難場所として機能します。  
 ※年末年始のごみ収集と搬入については、表紙に掲載してあります。

## 募集・試験

### 指定管理者を再募集

市では、次のとおり吉田産業会館の指定管理者を再募集しています。

- 再募集する施設 吉田産業会館 (吉田東栄町14番12号)
- 指定期間 平成21年4月1日から平成24年3月31日まで
- 募集期限 1月15日(木)

※募集要項など詳しい情報は市のホームページをご覧ください。合わせてください。

●施設の所管課 商工観光課  
 商工振興係 (燕庁舎) 内線 214

### 太極拳教室生徒募集

大人気の太極拳教室。ムリのないゆっくりとした円運動で筋力、柔軟性を養いながら、心身のバランスを整えましょう!

●開講日 1月19日(月)から3月23日(月)までの毎週月曜日

☆入門コース:10回

●時間 午後7時～8時  
 ☆初級・中級コース:10回(レベルアップにチャレンジしてみたい人にオススメです)  
 ●時間 午後8時10分～9時10分

●ところ 総合文化センター  
 ●募集人数 各コース共に8人 (最少催行人数8人)  
 ●参加費 6500円 (タンポポ会員の同居家族と同様)  
 ※タンポポ会員の人は、タンポポ事務局 (☎0256・61・1430) へお申し込みください。

●講師 深海せつ子さん (日本武術太極拳連盟 A級指導員)  
 ●申込期間 12月19日(金)～1月6日(火) 午前9時～午後5時30分の間に、電話でお申し込みください。  
 ●申し込み 中央公民館 (総合文化センター内) ☎0256・63・7001

### B & G 「体験クルーズ」参加者募集

ブルーシー・アンド・グリーンランド財団 (略称: B & G 財団) では、全国から広く募

## ビジョンよしだ 年末・年始の営業時間

12月	27日	土	通常通り (第4土曜日) プールは 午前10時～午後9時 マシンジム・浴室は 午後1時～9時
	28日	日	年末営業 午前10時～午後5時
	29日	月	
	30日	火	
	31日	水	休館日
1月	1日	祝	
	2日	金	年始営業 午前10時～午後5時
	3日	土	
	4日	日	

●問い合わせ  
 ビジョンよしだ ☎ 0256・93・6600

## 燕労災病院 年末・年始の休診期間

燕労災病院では、次の年末・年始期間は休診します。ただし、急患の受け付けは行います。皆さんのご理解とご協力をお願いします。

●年末年始休診期間  
 12月27日(土)～1月4日(日)

●問い合わせ  
 燕労災病院 ☎ 0256・64・5111

集した青少年を対象に「体験クルーズ」を開催します。小笠原諸島への体験航海を通じ、航海ならではの団体生活から連帯感と団結心を持つことで友情をはぐくみます。また、ルールやマナー、礼節などの社会性を伸ばすとともに、海や船に対する関心と理解を深め、寄港地活動を通じて「自然保護」や「地域環境」を考える機会とすることなどを目的としています。

●対象 市内小中学校に在学の子供4年生から中学3年生の男女。健康で、日常の学校生活が可能な児童生徒。  
 ※学年は、平成21年3月現在を適用

●申込期限 1月7日(水)必着  
 ●申し込み・問い合わせ ターナー内 ☎ 0256・64・3091

●とき 3月26日(木)～31日(火) (5泊6日14食付・船内泊)  
 ●後援 内閣府、文部科学省、国土交通省、東京都、日本財団、共同通信社

●寄港地 小笠原諸島父島 (二見港)  
 ●使用客船 ふじ丸  
 ●参加費 8万円 (東京晴海埠頭までの交通費は別途自己負担となります)  
 ※1人あたり16万円の費用のうち50%をB & G財団と日本



### シルバー人材センター 会員募集

シルバー人材センターで新しいスタートをしてみませんか。いろいろな技能を持った人を募集しています。興味のある人は説明会にご参加ください。

- 対象 働く意欲のある市内在住の60歳以上の入
- とき・ところ 1月13日(火)：燕勤労者総合福祉センター

- 受け付け 12月25日(木)～1月13日(火)
- とき 1月29日(木)・30日(金)
- ところ 新潟県建設会館(新潟市中央区)
- 種類 乙種4類
- 定員 150人
- 受け付け 12月25日(木)～1月13日(火)

### 危険物取扱者試験 受験準備講習

1月20日(火)：分水福祉会館  
1月27日(火)：吉田産業会館  
それぞれ午前10時～正午  
人材センター ☎ 0256・64・2483

- とき 1月27日(火)・28日(水)
- ところ 長岡新産管理センター(長岡市)
- 種類 乙種4類
- 定員 100人

※受講申込書に必要事項を記入し、(勸新潟県危険物安全協会へ申し込んでください。受講申込書は消防署にあります。

### 講座・教室



- 問い合わせ 燕消防署 ☎ 0256・66・0119 / 吉田消防署 ☎ 0256・92・2200 / 分水消防署 ☎ 0256・97・2688

### 創業塾受講者大募集

- 受講対象 創業・起業を考えている人と創業間もない人(独立開業をめざす会社員、学生、主婦など)
- 募集定員 40人(受講料5,000円 消費税込み)
- ところ 三条・燕リサーチコア
- 開催時間 午後6時30分～9時30分
- 受講特典 8割以上受講した人には、修了証(全国統一)が発行されます。
- 申込期間 1月6日(火)
- 申し込み・問い合わせ 燕商工会議所経営支援課 ☎ 0256・63・4116

日程	講師	講座名
1月9日(金)	中小企業診断士 中村 公哉さん	第一講座 創業・起業 計画立案のポイント
1月13日(火)	中小企業診断士 小松 俊樹さん	第二講座 実践!売れる仕組みの作り方
1月16日(金)	中小企業診断士 今井 進太郎さん	第三講座 創業・起業に効くIT活用
1月20日(火)	中小企業診断士 金井 信雄さん	第四講座 財務の基礎1(投資、資金調達、減価償却) 財務の基礎2(損益計画、返済計画)
1月23日(金)	ストーリーオ(株)代表 木村 和久さん 日本政策金融公庫 三条支店融資課長 真島 芳人さん	第五講座 先輩企業家体験談 上手なお金の借り方
1月27日(火)	中小企業診断士・税理士 近藤 信さん	第六講座 創業・起業の手続き、準備
1月30日(金)	中小企業診断士 小松 俊樹さん	第七講座 ビジネスプランの全体説明 ビジネスプランの作成
2月3日(火)	中小企業診断士 小松 俊樹さん他	第八講座 ビジネスプランの作成
2月6日(金)	中小企業診断士 小松 俊樹さん他	第九講座 ビジネスプランの作成
2月10日(火)	中小企業診断士 小松 俊樹さん他	第十講座 ビジネスプランの作成

「World入門講座」受講者募集  
中央公民館では、「World入門講座」を開設します。Wordを始めたい人は、ぜひご参加ください。

- とき 1月15日(木)・16日(金)・22日(木)・23日(金) いずれも午後7時から9時、4回通しの講座となります。
- ところ 中央公民館
- 講習内容 ワードプロソフト Word 2003を使用し、基本操作(文字入力・編集・印刷など)を学習します。
- 対象者 市内在住、在勤の文字入力のできる人
- 講師 燕ITボランティアの会
- 募集人数 20人
- 受講料 1000円(PC機器は当方で用意します)
- 使用テキスト 「IT基礎 ワード入門 Word 2003対応」FOM出版を使用します。昨年5月に使用したテキストと同じです。
- ※お持ちでない人にはあっせんしますので、併せて申し込みてください。価格1050円

(税込)

- ※受講料とテキスト代は、講習の初日にいただきます。
- 申込方法 電話または市のホームページから
- 申込期間 12月18日(木) 午前9時～12月25日(木) 午後5時30分まで
- ※定員を超えた場合は、12月26日(金)午後2時から中央公民館1階ロビーで抽選を行います。

抽選結果を市のホームページに「名字」のみ掲載しますので、ご承諾のうえお申し込みください。抽選結果のホームページ掲載は2、3日後になります。

- ※受講できる人へのみ、ハガキで結果をご連絡します。
- 問い合わせ 中央公民館(総合文化センター内) ☎ 0256・63・7001

### 「たんぼの会」 親子クッキング

障がいのあるお子さんと保護者を対象に調理実習を行います。調理をしながら参加者同士の交流や情報交換をしませんか。

### 環境・生活



### 浄化槽の管理について

- とき 12月24日(水) 午前10時～午後1時
- ところ 吉田保健センター
- 内容 親子クッキング 持ってくるもの エプロン、三角巾
- 参加費 1人300円
- 申込期限 12月17日(水)
- 申し込み・問い合わせ 吉田保健センター ☎ 0256・93・5461

浄化槽から排出される放流水は、側溝を通り河川などの公共用水域に流れ出ます。公共用水域の水質の保全などの観点から、浄化槽の適切な管理により汚水の適正処理を行い、汚れた水を流さないようにする必要があります。そのため、浄化槽を使用するとき

- ①定期的な保守点検
- は、次の3点を確実にを行うことが「浄化槽法」で定められています。

### スポーツ



### 燕市民スキーレッスン & バジテスト

- スキーを安全・快適に楽しんでいただけるようにスキーレッスンを開催します。希望者には全日本スキー連盟バジテストを同時開催します。
- とき 1月24日(土)午前7時30分 燕市体育センター出発
- ところ 六日町ミナミスキ場(南魚沼市)
- 参加費 3500円(バス代・レッスン代・保険料)

- ②年1回以上の清掃
- ③年1回の水質に関する定期検査

※平成18年2月の「浄化槽法」改正により、新潟県では20人槽以下の浄化槽も、年1回の「水質に関する定期検査」を指定検査機関で受けることが必要となりました。

- 問い合わせ 新潟県三条地域振興局健康福祉環境部環境センター ☎ 0256・36・2234

### 燕ジュニア スキー教室

- スキーを楽しくレッスンします。友だちを誘って参加しませんか。
- とき 2月1日(日)午前7時30分 燕市体育センターを出

代・レッスン代・保険料) ※参加費は当日受け付けでいただきます。

- 参加対象者 市内在住、在勤、在学(小学4年生以上)の人
- 参加費 4000円(バス代・リフト代・食事代・その他の費用は各自で負担してください)
- 参加対象者 市内小中学生とその友達(小学校4年生以上)
- 定員 40人
- 申し込み 1月15日(木)までに燕市体育センター(☎0256・64・3091)へ
- ※定員になり次第締め切ります

発、午後5時30分帰着予定。

- ところ 八海山麓スキー場(南魚沼市)
- 参加費 4000円(バス代・リフト代・昼食代・レッスン代・保険料)
- 参加対象者 市内小中学生とその友達(小学校4年生以上)
- 定員 40人
- 申し込み 1月22日(木)までに燕市体育センター(☎0256・64・3091)へ
- ※定員になり次第締め切ります



スキー・スノーボード教室

- とき 1月25日(日)
  - ところ キュービットバレイスキー場
  - 対象 小学生以上
  - 募集定員 80人(先着順)
  - 参加費
  - 【一般】
    - ・小学生：4500円
    - ・中学生以上：5500円
  - 【クラブ会員】
    - ・小学生：3500円
    - ・中学生以上：4500円
- ※交通費・昼食・ゴンドラリフト代・ゆきだるま温泉入浴料・保険代・スクール代を含みます。

全国の舞台で活躍した燕市の選手たち。

燕市から多くの皆さんが全国の舞台で活躍しました。皆さんの功績をたたえ、ここに紹介します。

● 問い合わせ スポーツ振興課(燕市体育センター内)  
☎ 0256・64・3091

競技種目	区分	氏名	所属
<b>第22回スピードボール世界大会</b>			
スピードボール	選手	西丸 聡	チーム新潟
<b>全国社会人男女優勝大会</b>			
バレーボール	選手	遠藤 勝幸	てらどまり
	選手	石田 祐介	
	選手	石田 淳基	
	選手	長谷川 尚樹	
選手	近藤 尊典		
<b>第7回日本バドミントンジュニアグランプリ2008</b>			
バドミントン	選手	畠山 莉歩	燕中学校
	選手	小林 莉菜	
<b>第29回全日本マスターズ 陸上競技選手権宮崎大会</b>			
<b>第21回全国スポーツレクレーション祭滋賀2008</b>			
陸上	選手	山田 昭吾	新潟県マスターズ陸上競技連盟
<b>ジュニアオリンピック大会</b>			
陸上	選手	藁口 めぐみ	燕中学校
	選手	猪股 楓	
	選手	長谷川 優美	
	選手	鈴木 里佳	
<b>ねりんピック鹿児島2008</b>			
卓球	選手	長谷川 智子	吉田白球会
	選手	滝沢 節子	燕卓球クラブ
<b>KB全国中学校秋季野球大会</b>			
野球	選手	本間 勇太	吉田中学校
	選手	鈴木 智之	
	選手	小柳 諒太	
	選手	山後 隼人	
<b>全国小学生陸上競技交流大会</b>			
陸上	選手	渡辺 敦子	吉田小学校

建設工事や測量・建設コンサルタント業務委託と物品などの入札・見積り参加申し込みのお知らせ

平成21・22年度に、市が発注する建設工事や測量・建設コンサルタント業務委託と物品などの入札・見積りに参加を希望する人は、事前に入札参加の申請が必要です。

申請書類は財政課(吉田庁舎)の窓口で配布しています。また市のホームページ(<http://www.city.tsubame.niigata.jp>) トップページ→生活ガイド→市政情報|入札・契約|→平成21・22年度建設工事等と物品の入札・見積り参加申し込みのお知らせ)からもダウンロードできますのでご利用ください。

なお、平成21・22年度における建設工事の格付けについては、今回申請時の経営事項審査結果通知書における総合評価値に基づき行い、期間内は変更しないものとします。

● 参加資格 営業した期間が1年以上の人

● 申請に必要な書類

【建設工事の場合】

- ①建設工事入札参加資格審査申請書(新潟県様式でも可)
  - ②建設業許可証明書または通知書の写し
  - ③営業所一覧表
  - ④経営事項審査申請書の工事種類別完成工事高、技術職員名簿、その他の審査項目に係る書類と工事経歴書の各写し
  - ⑤本市の市税の納税証明書
  - ⑥本市に営業所を有しない者にあつては新潟県の県税の納税証明書の写し、新潟県に営業所を有しない者にあつては法人税または所得税の納税証明書の写し
  - ⑦消費税と地方消費税の納税証明書(写し可)
  - ⑧経営事項審査結果通知書の写し
- 経営事項審査制度改正後の新基準による経営事項審査結果通知書を提出してください。提出が無い場合、名簿への登録が出来ません。
- ⑨建設業・中小企業または特定退職金共済事業の加入証明書の写し
  - ⑩委任状(代理人に委任する場合のみ)

【測量・建設コンサルタント業務委託の場合】

- ①建設コンサルタント等業務入札参加資格審査申請書(新潟県様式)
- ②入札参加希望業種(部門)一覧
- ③入札参加希望業種(部門)実績
- ④営業所一覧表
- ⑤技術職員調書
- ⑥技術職員経歴書
- ⑦登録を受けていることを証する書面

- ⑧ 営業実績があることを証する書面
- ⑨ 本市の市税の納税証明書
- ⑩ 本市に営業所を有しない者にあつては新潟県の県税の納税証明書の写し、新潟県に営業所を有しない者にあつては法人税または所得税の納税証明書の写し

- ⑪ 消費税と地方消費税の納税証明書(写し可)
- ⑫ 委任状(代理人に委任する場合のみ)

【物品などの場合】

- ①物品入札参加資格審査申請書(新潟県様式でも可)
- ②使用印鑑届
- ③法人登記簿謄本(法人のみ、写し可)
- ④財務諸表
- ⑤本市の市税の納税証明書
- ⑥本市に営業所を有しない者にあつては新潟県の県税の納税証明書の写し、新潟県に営業所を有しない者にあつては法人税または所得税の納税証明書の写し
- ⑦消費税と地方消費税の納税証明書(写し可)
- ⑧委任状(代理人に委任する場合のみ)

● 資格の有効期間

平成21年4月1日(随時申請をされた人は、参加資格が決定した日)から平成23年3月31日までとなります。

● 提出方法と部数 持参または郵送 1部

● 申請期間

・建設工事および測量・建設コンサルタント業務委託…2月2日(月)～3月2日(月)

・物品…2月2日(月)～3月16日(月)

※土・日・祝日を除きます。

● その他

- (1)水道局の入札参加申請について  
市で一括して入札参加申請を受け付けますので、水道局への申請は不要です。
- (2)申請内容に変更が生じたとき  
変更内容に応じて下記①～③の変更届(新潟県様式でも可)を提出してください。

① 建設工事入札参加申請変更届出書

② 測量・建設コンサルタント等入札参加申請変更届出書

③ 物品入札参加資格審査申請書記載事項変更届

● 申し込み・問い合わせ

燕市役所吉田庁舎 財政課契約管理係  
〒959-0295 燕市吉田日之出町1番1号  
☎ 0256・92・2111 (内線 282・283)  
FAX 0256・92・2202

● コース スキースクールで学ぶ「スクールコース」と自由に滑走する「フリーコース」があります。

原則としてスクールコースは午前・午後を通して1日の受講になります。小学1～3年生で「スクールコース」と小・中学生で「フリーコース」に参加する人は、必ず保護者同伴で参加してください。レンタル用品を希望する人は申し込み時に事務局にお問い合わせください。

わせください。

● 受付時間 月から金曜日の午前9時から午後7時

● 申し込み・問い合わせ 0256・97・3188

この冬の思い出にアイススケート体験教室  
この冬の思い出にアイススケートを体験してみませんか。初心者も大歓迎です。専

門のインストラクターが靴の履き方から滑る、曲がる、止まるなどの技術を丁寧に指導します。

● 目指せ浅田真央ちゃん二世!

● とき 1月31日(土)

● ところ 柏崎アクアパーク

● 対象 小学生(3年～6年生)

● 募集定員 40人(先着順)

● 参加費 2000円

※交通費・保険代・貸靴・ヘルメット・スクール代金を含まず。

● 受付時間 月から金曜日の午前9時から午後7時

● 申し込み・問い合わせ 0256・97・3188



お知らせ

公営住宅家賃などの12月口座振替日(納期限)のお知らせ

12月分の公営住宅の家賃などの口座振替日(納期限)は12月25日(木)です。

● 問い合わせ 土木課公営住宅係(分水庁舎) 内線231

### 善意をありがとう

- 燕市景観作物推進協議会  
「田んぼアート」で収穫した米200 kg
- 星野正之さん（吉田弥生町）  
ふるさと燕応援寄附金（ふるさと納税）  
産業振興に3万円
- 燕社交ダンス踏友会  
社会教育に10万円



### 必ずチェック 最低賃金！

使用者も  
労働者も

新潟県の最低賃金は  
時間額 **669円**です

※特定の産業には産業別最低賃金が定められています。

最低賃金とは、最低賃金法に基づき国が賃金の最低限度を定め、使用者は、その最低賃金額以上の賃金を支払わなければならない制度です。

新潟県最低賃金は、県内で事業を営むすべての使用者とその事業場で働くすべての労働者（臨時、パート、アルバイトなどを含む）に適用されます。

この機会に、最低賃金額を確認しましょう。

● 問い合わせ  
新潟労働局または最寄りの労働基準監督署へ

### 降雪時の除雪作業にご協力ください

除雪作業を円滑に進めるため、沿道住民の皆さんには、ご協力をお願いします。

#### ● 降雪時にスムーズな除雪ができるように、ご協力をお願いします

◎ 除雪に関することは、各自治会の自治会長を通じて土木課にご連絡ください。

◎ 除雪作業に障害となる自動車や出入り口の鉄板などを路上に置かないようにしてください。

◎ 除雪後の各家庭の出入り口の除雪は、各家庭で行ってください。

#### ● 消雪パイプの点検・修理

◎ 市道の消雪パイプについては、降雪シーズン前のポンプ点検・ノズル調整、降雪シーズン後の排泥作業は業者に依頼してあります。

◎ 降雪シーズン中の簡易なノズル調整や手動ポンプの運転操作は、各自治会でお願いします。

◎ 故障、修理については各自治会長を通じて土木課へご連絡ください。

#### ● 消雪パイプの自動停止時間

◎ 節電のために次の時間は消雪パイプの電源がタイマーにより自動停止します。故障ではありませんのでご理解、ご協力をお願いします。

午後2時～3時

午後4時～5時

#### ● 消雪パイプ節電と地下水の節水にご協力ください

◎ 地下水をくみ上げすぎると、降雪（大雪）時に、地下水が不足して消雪パイプが利用できなくなる恐れがあります。手動ポンプによる消雪パイプ設置箇所は道路の雪が消えたら、消雪パイプの電源を切り、節電と節水にご協力ください。

#### ● 問い合わせ 土木課維持係（分水庁舎）内線 252

### ● 交通事故発生状況

Ttraffic accident

● 1月1日～11月末日
発生件数 (38) 405件
死者 (0) 4人
傷者 (47) 496人
( )は11月分の数字

『飲酒運転四ない（しない）』を合言葉に、飲酒運転を根絶しましょう！

- 運転するときは…酒を飲まない！
- 酒を飲んだら…車を運転しない！
- 車を運転する人には…酒を勧めない！
- 酒を飲んだ人に…車を運転させない！

#### ● 問い合わせ

生活環境課交通係  
（燕庁舎）内線 253

### 吉田婦人会館が開館しました

長らくバリアフリー・耐震補強工事による閉鎖でご迷惑をお掛けしてきた吉田婦人会館が、12月1日(月)に開館しました。

より多くの皆さんからご利用いただけるよう、新しくバリアフリー対応の玄関スロープや自動



ドア、エレベーターや多目的トイレを設置し、災害時の避難施設としても機能するよう、耐震補強工事も行いました。

今後、名称を変更する予定です。皆さんのご利用をお待ちしています。

#### ● 問い合わせ

生涯学習課青少年家庭教育係（総合文化センター内）☎ 0256・63・7001  
吉田婦人会館☎ 0256・93・3111

### てまりの湯が リニューアルオープンします

拡張工事のため、9月より休館していた燕市温泉保養センター「てまりの湯」がリニューアルオープンします。多くの市民の皆さんのご来館をお待ちしています。

#### ● とき 12月23日(祝)

午前10時から（午後9時終了）

● 入館料 午前10時～午後5時 大人500円、小中学生300円／午後5時～9時 大人300円、小中学生100円 ※オープン当日のみ無料。

#### ● 問い合わせ

生活環境課公害環境係（燕庁舎）内線 244

### 小規模工事等の契約希望者 参加申し込みのお知らせ

平成21・22年度に、市が発注する小規模な建設工事と建設工事に係る修繕の受注を希望する人は、次のとおり申請してください。

申請書類は財政課（吉田庁舎）の窓口で配布しています。また市のホームページからダウンロードできますのでご利用ください。

#### ● 参加資格

市内に主たる事業所または住所を有する人  
ただし、次のいずれかに該当する人を除きます。

- (1) 市税を滞納している人
- (2) 燕市建設工事入札等参加資格審査規程に基づく入札等参加資格者名簿に登録されている人
- (3) 希望する業種を履行するために必要な資格、免許などを有しない人

#### ● 申請に必要な書類

- ① 小規模工事等契約希望者登録申請書
- ② 市税の納税証明書（小規模工事等契約希望者登録申請用の市税の未納がないという証明書）
- ③ 希望する業種を履行するために必要な資格、免許などを証明する書類の写し
- ④ 申請時前12カ月の工事実績表

#### ● 資格の有効期間

平成21年4月1日～平成23年3月31日

#### ● 提出方法と部数

持参または郵送 1部

#### ● 申請期間

2月2日(月)～3月2日(月)

#### ● 申し込み・問い合わせ

燕市役所吉田庁舎 財政課契約管理係  
〒959-0295 燕市吉田日之出町1番1号  
☎ 0256・92・2111 内線 282～284

# 税務課からのお知らせ

毎年のことではありますが、税務課から大切なお知らせがあります。それぞれの内容を確認し、提出期限などを守りましょう。不明な点や疑問があれば、お気軽に担当課までご連絡ください。

会社や個人で工場や商店・農業などを経営している人が所有する土地・家屋以外で、事業のために用いることのできる機械・器具・備品などの資産(償却資産)は、固定資産税の課税対象となります。燕市内に償却資産を所有する人は、毎年1月1日現在の資産所有状況を1月31日までに、市へ申告しなければなりません。

ただし、自動車税、軽自動車税が課税される資産は除きます。トラクター・コンバイン・田植機等の路上をほとんど走行しない農耕作業用自動車についても、乗用装置を有するものは軽自動車税の課税対象となりますので、償却資産の申告はいりません。

該当する皆さんには申告書を12月中旬に発送します。該当する資産があるのに申告書が届かなかったり、今年中に新規で事業所を設置したりし

## 償却資産の申告をお忘れなく

た場合は、下記の問い合わせ先までご連絡ください。

● 償却資産の例

- ▽構築物：舗装路面、広告塔、消雪設備、門扉など
- ▽機械及び装置：製造機械、加工機械、プレス、溶接機械、乾燥機、もみすり機など
- ▽車両及び運搬具：フォークリフト(大型特殊自動車)、台車、構内運搬具など

※自動車税や軽自動車税の課税対象となる資産を除きます。

▽工具、器具及び備品：応接セット、ロッカー、事務機器、音響機器、冷暖房機器、陳列ケース、看板、自動販売機、理容・美容器具、医療器具など

※リース資産はリース会社が申告するので申告不要です。

● 提出先 税務課資産税係(燕庁舎)、吉田・分水サービスセンター市民係

## 耐用年数省令が改正されました

「減価償却資産の耐用年数等に関する省令の一部を改正する省令」が平成20年4月30日に施行されました。

主な内容は、機械及び装置を中心として、実態に即した使用年数を基に、資産区分を大きくくり化(390区分を55区分に)するとともに法定耐用年数の見直しが行われました。

改正後の耐用年数を用いて行う償却資産の評価は、平成20年1月2日以後に取得した資産についてのみ行うというものではなく、既存の資産も含め、所有するすべての資産について行うこととなります。

資産の増加または減少の異動がない場合も、今回の耐用年数省令の改正により既存の資産の中に耐用年数の変更がある場合は、必ず申告が必要です。詳しくは、左記までお問い合わせください。

平成19年以前に取得した資産の平成21年度の評価額は、前年度評価額である平成20年度の評価額に、改正後の耐用年数に応じた減価残存率を乗じることによって、また、平成20年中に取得した資産の平成21年度の評価額は、取得価額に改正後の耐用年数に応じた半年分の減価残存率を乗じることによって、それぞれ算出することとなります。

資産の増加または減少の異動がない場合も、今回の耐用年数省令の改正により既存の資産の中に耐用年数の変更がある場合は、必ず申告が必要です。詳しくは、左記までお問い合わせください。

● 償却資産についての問い合わせ  
税務課資産税係(燕庁舎) 内線514

## 「国民健康保険税」「介護保険料」「後期高齢者医療保険料」納入済額を送付します

今年1月から12月までの納入済額をお知らせする「国民健康保険税、介護保険料、後期高齢者医療保険料の納入済額のお知らせ」を1月下旬に送付します。所得税の確定申告や個人市県民税の申告の際に、社会保険料控除の対象となりますので、資料としてご活用ください。

● 問い合わせ  
税務課管理係(燕庁舎) 内線534～536

## 給与支払報告書は早めの提出にご協力ください!

平成20年中に給与や賞与などの支払いをした人は、給与支払報告書の総括表と個人別明細書を、2月2日(月)までに、関係市区町村長へ提出するようにしてください。提出期限の間際には、窓口が大変混雑します。できるだけ早めに提出するよう、ご協力をお願いします。

● 提出先・問い合わせ  
税務課市民税係(燕庁舎) 内線525～527

## 所得税から住宅ローン控除額を引ききれなかった人は住民税の住宅ローン控除の申告をお忘れなく

税源移譲により、所得税が減額となり、控除できる住宅ローン控除額が減少する場合があります。平成11年から平成18年末までに入居し、所得税の住宅ローン控除を受けている人で、所得税から控除しきれなかった額がある場合は、毎年申告により、翌年度の住民税(所得割)から控除できます。(平成20年度から平成28年度まで適用)

● 住民税の住宅ローン控除を受けるには…  
平成20年分の所得税から控除しきれない額が発生した場合は、平成21年3月16日までに「住民税 住宅借入金等特別税額控除申告書」を提出してください。  
※「住民税 住宅借入金等特別税額控除申告書」は郵送します。

平成20年度住民税が燕市で課税され、住民税の住宅ローン控除が適用されている人には12月下旬までに郵送します。平成20年中に市内に転入した人や、申告書が届かない人で申告が必要な人は、燕市のホームページから住宅借入金等特別税額控除申告書作成ツールをご利用いただくか、または郵送しますのでご連絡ください。

	年末調整で住宅ローン控除の適用を受けている人	確定申告を行う必要のあるサラリーマンや自営業の人など
使う申告書	55号の3様式 確定申告書を提出しない納税者用	55号の4様式 確定申告書を提出する納税者用
提出方法	源泉徴収票を添付して燕市役所税務課(燕庁舎)、吉田・分水サービスセンターへ提出	所得税の確定申告書とともに税務署へ提出

● 住民税の住宅ローン控除の対象者…?  
給与所得者については、平成20年分の給与所得の源泉徴収票の「源泉徴収税額」が『0円』で、摘要欄に「住宅借入金等特別控除可能額」が記載され、この金額が源泉徴収票の「住宅借入金等特別控除額」より大きい場合に、住民税の住宅ローン控除の対象となります。

● 平成19年以降に入居した場合は「住民税の住宅ローン控除」の適用はありません。  
別途、所得税において、新たな住宅ローン控除制度の特例が設けられました。税務署にお問い合わせください。

● 問い合わせ  
税務課市民税係(燕庁舎) 内線525～527  
巻税務署 ☎ 0256・72・2355 (自動音声案内)

# 1月の保健センターだ・より



保健行事	日にち・時間	備考	会場	
中高年対象	元気会	8日、15日、22日、29日の木曜日 午後1時30分～3時30分	対象：①40歳以上で心身機能が低下している人②元気になりたい人③元気づくりを支援したい人	燕市保健センター
	吉田地区を歩こう会	毎週月曜日（祝日の場合は翌日） 午前9時30分集合	対象：健康増進したい人	吉田保健センター
	一人暮らしのためのはつらつ健康教室	6日(火) 午前9時30分～午後1時	申し込み：12月26日(金)までに吉田保健センターへ参加費：300円	吉田保健センター
	高齢者の頭の体操教室	26日(月) 午前9時30分～11時30分	対象：物忘れの気になる人など	吉田保健センター
	脳はつらつ教室（認知症予防教室）	16日(金)・30日(金) 午前9時30分～11時	内容：脳刺激体操、計算・音読ドリルほか	分水福祉会館
妊娠・子育て	ハッピーベビークラブ	26日(月) 午後1時30分～3時	内容：妊娠中の食事、マタニティライフを楽しむコツ	吉田保健センター
	プレママねっと	26日(月) 午前10時～11時30分	対象：妊婦	吉田保健センター
	たんぼぼの会	20日(火) 午前10時～11時30分	対象：障がいのある子の保護者	吉田保健センター
	ミラクルツインズ（双子のつどい）	20日(火) 午前10時～11時30分	対象：多胎児妊娠中の人または親子	分水保健センター
相談ほか	糖尿病栄養相談	29日(木) 午前9時～11時	申し込み：1月27日(火)までに吉田保健センターへ	吉田保健センター
	糖尿病相談会	7日(水) 午後1時30分～3時	申し込み不要	分水保健センター

- 燕市保健センター  
燕市白山町2丁目7番27号（燕庁舎3階）  
☎ 0256・63・4001
- 吉田保健センター  
燕市吉田大保町25番15号  
☎ 0256・93・5461
- 分水保健センター  
燕市新堀1138番地1  
☎ 0256・98・6112

★燕庁舎の駐車場は混雑します。車の場合は乗り合わせなどご協力をお願いします。

健診など・対象	日にち・受付時間	会場	
乳幼児健康診査	4カ月児健康診査（20年9月の出生児）	6日(火)・20日(火) 午後1時～1時15分	燕市保健センター
	※できるだけ個人通知に記載された日に受診してください	28日(水) 午後1時～1時30分	吉田保健センター
		14日(水) 午後1時15分～1時30分	分水保健センター
		10カ月児健康診査（20年3月の出生児）	16日(金)・30日(金) 午後1時～1時15分
	※できるだけ個人通知に記載された日に受診してください	21日(水) 午後1時～1時30分	吉田保健センター
		14日(水) 午後1時～1時15分	分水保健センター
		1歳6カ月児健康診査（19年6月の出生児）	9日(金) 午後1時～1時15分
	※できるだけ個人通知に記載された日に受診してください	22日(木) 午後1時～1時15分	吉田保健センター
		28日(水) 午後1時～1時15分	分水保健センター
		3歳児健康診査（17年9月の出生児）	13日(火) 午後1時～1時15分
※できるだけ個人通知に記載された日に受診してください	15日(木) 午後1時～1時15分	吉田保健センター	
	28日(水) 午後1時15分～1時30分	分水保健センター	
	19年12月の出生児 18年12月の出生児 18年6月の出生児	19日(月) 午後1時15分～2時15分	総合文化センター
幼児歯科健診	19年12月の出生児	23日(金) 午後1時～1時10分	吉田保健センター
	18年12月の出生児 18年6月の出生児	23日(金) 午後1時45分～2時	吉田保健センター
ポリオ	19年12月の出生児	15日(木) 午後1時～1時15分	分水保健センター
	18年12月の出生児 18年6月の出生児	15日(木) 午後1時20分～1時35分	分水保健センター
分水地区の20年3月～8月の出生児	23日(金) 午後1時～1時45分	分水保健センター	

育児相談など	日にち・受付時間	対象	会場
育児相談会	14日(水) 午前9時30分～11時	乳幼児	燕市保健センター
	9日(金) 午前9時30分～11時		吉田保健センター
	13日(火) 午前9時30分～11時		分水保健センター
2カ月児育児相談会	26日(月) 午前10時～10時15分	20年11月の出生児	吉田保健センター
離乳食相談会	27日(火) 午前9時30分～9時45分	5カ月児～12カ月児	吉田保健センター
すくすく親子教室	8日(木)・30日(金) 午前9時30分までにおいでください	子どもとの関わり、発達心配な人	吉田保健センター

## 来年はパソコンで確定申告書を作成しませんか！

# 06

●問い合わせ  
巻税務署個人課税第一部門  
e-Tax担当 ☎ 0256・72・2357



### 1 電子申告 (e-Tax)

インターネットで送信



### 2 郵送などにより提出

プリンタにより出力



確定申告などは自宅などにいながら、1 または 2 の方法で提出できます。

さらに使いやすくなった  
国税庁ホームページの確定申告書等作成コーナー

<http://www.e-tax.nta.go.jp/>

案内にしたがって源泉徴収票などからデータのを入力をすることで、インターネットで確定申告書を作成できます。

## e-Tax を利用して所得税の申告をすると

### その1 最高 5,000 円の税額控除

本人の電子署名と電子証明書を付して、e-Tax で申告期限内に申告する場合、最高 5,000 円の控除が受けられます（平成 19 年分で控除を受けた人は受けられません）。

### その2 添付書類の提出などを省略

源泉徴収票や医療費の領収書などの記載内容を入力して送信することで、書類の提出または提示を省略することができます（確定申告期限から3年間、書類の提出か提示を求められることがあります）。

### その3 還付金がスピーディー

e-Tax で申告された還付申告書は早期処理しています（3週間程度に短縮）。

※ e-Tax を利用いただく前に手続きが必要となります。

- ・住民基本台帳カードなどで電子証明書を取得（市役所市民課が窓口となっています）。
- ・税務署に「電子申告・納税等開始届出書」を提出。
- ・パソコンに接続する IC カードリーダーの取得。

※詳しくは、e-Tax (<http://www.e-tax.nta.go.jp/>) のホームページをご覧ください。



# 1月の相談アラカルト

相談は無料で受けられます

相談	相談日	時間	会場	備考
法律相談	20日(火)	午後1時～4時30分	吉田庁舎 第1会議室	担当 新潟県弁護士会弁護士 (弁護士名は、総務課へお問い合わせください) 要予約 総務課総務係(吉田庁舎) 1月5日(月)から予約受付開始
	9日(金) 30日(金)	午後1時～4時	老人福祉センター(大曲)	担当 新潟県弁護士会弁護士 (弁護士名は、燕市社会福祉協議会へお問い合わせください) 要予約 燕市社会福祉協議会 ☎0256・62・4361 予約受付中
行政相談	7日(水)	午前10時～正午	吉田庁舎第1会議室	問い合わせ 総務課総務係 (吉田庁舎)
	19日(月)	午前9時～正午	分水福祉会館	
	20日(火)	午後1時～4時	燕庁舎第1委員会室	
子育て電話相談	9日(金) 16日(金)	午前9時30分～午後3時30分	☎0256・94・7702	担当 燕市吉田 家庭教育サポーター
子育て相談	月～金曜日 午後1時～5時 土曜日 午前8時30分～午後5時 ※正午から午後1時は休み		白山町児童館(家庭児童相談室) ☎0256・64・5053	担当 家庭児童相談員 内容 子ども・家族の悩みや心配ごと相談
	月～金曜日 午前8時30分～午後5時30分		燕市保健センター☎0256・63・4001 吉田保健センター☎0256・93・5461 分水保健センター☎0256・98・6112	内容 子ども(乳幼児)の発育・発達・育児などの相談
	市立の各保育園、子育て支援センター、幼稚園でも子育てに関する相談を受け付けています。			
いじめ不登校相談	月～金曜日 午前10時～午後4時 ※祝祭日・年末年始を除く		教育センター(旧新潟県方法務局燕出張所) ☎0256・66・5110	担当 教育相談員 内容 子ども(小・中学生)に対する教育相談(悩み、いじめ、不登校など)※電話または直接おいでください
虐待などの相談	月～金曜日 午前8時30分～午後5時30分		健康づくり課(燕庁舎) ☎0256・63・4131	内容 虐待など要保護児童に関する相談 ※児童虐待の通告は健康づくり課または児童相談所(☎025・381・1111)へ
女性のための総合相談窓口	20日(火)	午前9時～正午 午後1時～4時	吉田婦人会館	内容 夫婦、家族、育児、介護、セクハラ、DVなど 要予約 ☎0256・92・2121(毎週月曜・火曜日の午前9時から午後4時。正午から午後1時は休み)
女性福祉相談	月～金曜日 午前8時30分～午後5時15分		新潟県女性福祉相談所 ☎025・381・1111	内容 DVなど
自殺予防いのちの電話	毎月10日 午前8時～翌日午前8時(24時間) 年中無休・24時間		☎0120・738・556(フリーダイヤル) ☎025・288・4343	担当 日本いのちの電話連盟 担当 新潟いのちの電話事務局
心配ごと相談	7日(水)	午後1時～4時	吉田ボランティア・市民活動センター	問い合わせ 燕市社会福祉協議会 ☎0256・62・4361
	13日(火)	午後1時～4時	老人福祉センター(大曲)	
	15日(木)	午後1時～4時	分水福祉会館	
	21日(水)	午後1時～4時	吉田ボランティア・市民活動センター	
	27日(火)	午後1時～4時	老人福祉センター(大曲)	
司法書士相談	8日(木)	午後1時～3時	燕庁舎第1委員会室	担当 三部 正哉 司法書士 事務局榊原 ☎0256・98・2202
労働・年金相談	22日(木)	午前10時～正午	吉田産業会館	担当 社会保険労務士会 三条支部社会保険労務士 吉田商工会 ☎0256・93・2609

※「アラカルト」とはフランス語で、メニューから自由に選んで注文できる料理のことです。



☆翌月に行われる市の子育て支援施設での催しを大公開! みんな、遊びに来てね!

とき 1月13日(火)・14日(水) 午前10時～11時  
**○おおきくなったかな?**  
 とき 1月19日(月)・20日(火) 午前10時～11時  
**○12月・1月生まれの誕生会**  
 誕生児が少ないため合同で行います。  
 とき 1月30日(金) 午前10時30分～11時30分  
 持ち物 コップ  
 参加費 100円  
 ※申し込みが必要です。

### こどもの森

☎0256-61-1551

**○いきいき研修**  
 「挑戦!昔のあそび!」  
 とき 1月11日(日) 午前10時30分～正午  
**○「おはなしでてこい」**  
 とき 1月5日(月) 午前10時30分～11時  
**○「子育てサロン」**  
 とき 1月6日(火) 午前10時30分～正午  
**○「ARS(アリス)」**  
 とき 1月9日・23日(金) 午前10時30分～正午  
 対象 2カ月から歩くまでの乳幼児とその親

**○「えいごであそぼう!4・5歳児」**  
 とき 1月10日(土) 午前10時30分～11時30分  
**○「えいごであそぼう!2・3歳児」**  
 とき 1月13日(火) 午前10時30分～11時30分  
**○「親子でうたおう」**  
 とき 1月16日(金) 午前10時30分～11時10分  
**○「点字クラブ」**  
 とき 1月17日(土) 午前10時30分～11時30分  
**○「作ろうコーナー」**  
 とき 1月18日(日) 午前10時30分～午後4時  
**○「親子でレッツ!エアロビクス!」**  
 とき 1月20日(火) 午前10時30分～正午  
**○「おはなし広場」**  
 とき 1月24日(土) 午後2時～2時30分  
**○「親子であそぼう会」**  
 とき 1月27日(火) 午前10時30分～11時30分  
 ※申し込み、参加費が必要な会もあります。問い合わせはこどもの森まで。

午後5時20分～6時  
 参加費 1回300円  
 持ち物 シューズ、タオル、水かお茶  
**○みんなでチャレンジ週間**  
 「すごろくと福笑いに挑戦!」正月遊びを楽しもう。  
 とき 1月6日(火)～12日(水) 午前9時～午後5時  
**○リサイクル工作週間**  
 「カップごまを作って遊ぼう!」  
 とき 1月14日(水)～20日(火)の午前9時～午後5時  
 ※和室コーナーに準備してあります。

### 燕市子育て支援センター

(西燕保育園内) ☎0256-63-6259

**○新年マジックショーを楽しもう!**  
 とき 1月8日(木) 午前10時～10時45分  
 マジシャン 登石弘淑さん  
**○親子エアロビ&フットマッサージで寒さをふぎとばそう!**  
 とき 1月30日(金) 午前10時～10時45分  
 講師 石田まり子先生

### よしだ子育て支援センター

☎0256-94-7701

**○おたのしみ会**  
 とき 1月21日(水) 午前10時～11時  
 ところ キッズステーション(吉田勤労青少年ホーム内)  
 参加費 50円(おやつ代)  
 持ち物 コップ  
**○「親子でうたおう」**  
 とき 1月28日(水) 開館中  
 ところ キッズステーション(吉田勤労青少年ホーム内)  
 とき 1月29日(木) 開館中  
 ところ ゆうゆうステーション(さくらんぼハウス内)

### 分水子育て支援センター

(分水児童館内) ☎0256-97-2126

**○お話をしよう!**  
 とき 1月20日・27日(火) 午前11時～11時30分  
**○体を使って遊ぼう!**  
 「タオル遊び」  
 とき 1月15日・22日・29日(木) 午前11時～11時30分

### 分水ひまわり子育て支援センター

(あおい保育園内) ☎0256-97-1591

**○手形をとりましょう**

～2時30分  
 持ち物 エプロン、三角巾  
 参加費 100円 定員 20人  
 ※事前に申し込みが必要です。  
**○つくってあそぼう**  
**「ジャンボカルタ作り」**  
 手作りカルタを作ってカルタとりを楽しもう。  
 とき 1月5日(月)～7日(水) 午後4時～4時40分

### 吉田児童センター

☎0256-92-8200

**○おやこ DE あそぼ**  
 とき 1月15日・22日・29日(木) 午前10時30分～11時  
**○おやこ DE エアロビ**  
 日時が変更になりました。  
 とき 1月7日(水) 午前10時45分～11時30分  
**○点字クラブ**  
 1月は休みます。  
**○合唱クラブ**  
 とき 1月17日(土) 午後1時30分～2時30分  
 指導 塚原はるみ先生  
**○おはなしサタデー**  
 とき 1月10日(土) 午前10時30分～11時  
 学生による人形劇  
**○けんだまクラブ**  
 とき 1月17日(土) 午前10時30分～11時30分  
**○1月のとりくみ**  
 「こまあそび!技に挑戦!」  
 とき 1月の開館中  
**○チアダンスクラブ**  
 とき 1月17日(土) 午後3時～4時  
 参加費 300円

### 東児童センター

☎0256-64-5373

**○ヒップホップダンス**  
 とき 1月10日・24日(土) 午後3時～3時45分  
 参加費 300円  
**○チャレンジ工作**  
 「クラフト粘土のおひなさま」  
 とき 1月25日(日) 午後1時30分～3時30分  
 持ち物 作った物を入れる袋  
 材料費 300円

### 分水児童館

☎0256-97-2126

**○キッズダンス**  
 とき 1月15日・22日・29日(木) 午後4時45分～5時15分/3年生以上…

### 杉名児童館

☎0256-64-2746

**○お楽しみ会**  
 「お正月遊び」  
 とき 1月10日(土) 午前10時30分～11時45分  
 定員 25人  
**○お茶会「初釜」**  
 とき 1月16日(金) 午後3時～4時30分  
**○高齢者との交流会**  
 とき 1月21日(水) 午後3時15分～4時  
**○お話タイム**  
 とき 1月6日・13日・20日・27日(火) 午後3時～3時30分

### 白山町児童館

☎0256-64-5053

**○新春お楽しみ会**  
 昔ながらのお正月遊びや、宝探しをします。積雪があれば雪中宝探しになります。  
 とき 1月17日(土) 午後1時30分～3時  
 定員 小学生30人  
 参加費 100円  
**○おはなしあに?**  
 絵本の読み聞かせや、お話を聞く時間です。お話の後は手軽で簡単なおやつを作ります。  
 とき 1月22日(木) 午後3時30分～4時30分  
 お話 笹川綾子さん  
 紙芝居 星野菊夫さん  
 参加費 50円  
 申し込み 1月5日(月)から

### 東児童センター

☎0256-64-5373

**○カレンダーを作ろう!!**  
 2009年のオリジナルカレンダーを作ってみませんか?  
 とき 1月31日(土) 午後1時30分～3時  
 参加費 100円  
 持ち物 作った物を入れる袋  
 申込締切 1月23日(金)

### 西燕児童館

☎0256-61-5000

**○お楽しみ会**  
**「おもちゃクッキング」**  
 いろんなおもちゃを作ってみなで食べよう。  
 とき 1月8日(木) 午後1時

● **おくやみ** (敬称略・11/16～11/30届出分)

亡くなられた方	年齢	行政区
<b>【燕地区】</b>		
丸山 マツ	87歳	佐渡
渡邊 リイ	85歳	小池
田丸 初枝	64歳	小池新町
高畑 信治	93歳	大曲
酒井 達雄	86歳	小古津新
平松 正子	76歳	殿島一丁目
杉山 ミヨシ	84歳	仲町
高橋 セツ	94歳	宮町
高橋 ヨシ	84歳	佐渡
小川 フジノ	76歳	南六丁目
赤塚 ミヨ子	67歳	栄町
簗口 和子	71歳	下太田
星野 五一	89歳	西燕町
駒沢 末吉	72歳	新生町
<b>【吉田地区】</b>		
坂爪 茂夫	84歳	吉田浜首町
鈴木 トシ	89歳	下組
森山 健一郎	82歳	野本
深澤 孝平	94歳	吉田学校町
森山 榮子	76歳	吉田大保町
更科 孝一	90歳	吉田栄町
樋口 正代	96歳	吉田神田町
堀 金吾	71歳	吉田法花堂 (11/13届出分)
<b>【分水地区】</b>		
田中 正治	57歳	分水東学校町
丸山 イシ	97歳	分水新町一丁目

● **おたんじょう** (敬称略・11/16～11/30届出分)

子の名	ふりがな	保護者	行政区
<b>【燕地区】</b>			
乙葉	おとは	田中 健太郎	南五丁目
亜土夢	あとむ	奈良澤 和弘	水道町二丁目
優真	ゆうま	松井 洋	関崎
颯	はやて	玉木 秀和	東町
唯人	ゆいと	星野 貴司	秋葉町四丁目
滉和	こうわ	遠藤 大輔	佐渡
はな	はな	本間 丈洋	水道町三丁目
夕季	ゆき	岡田 浩一	廿六木四区
絃太郎	げんたろう	笹川 良平	仲町
嵩敏	たかとし	石田 繁	桜町
美結	みゆ	長谷川 学	八王寺
琴美	ことみ	佐野 正彦	井土巻一丁目
虹太郎	こたろう	中澤 正規	東町
<b>【吉田地区】</b>			
茉梨杏	まりあ	亀山 忠	新保
未結	みゆう	熊倉 正則	南組
はな	はな	菱輪 朋和	吉田旭町四丁目
鈴音	すずね	櫻井 達明	吉田新町
悠佑	ゆうすけ	和田 一成	吉田東町
心和	ここな	田村 曜	吉田大保町
<b>【分水地区】</b>			
一花	いちか	小飯田 将之	分水学校町
由芽	ゆめ	阿部 昇栄	渡部
航平	こうへい	石塚 慎治	下諏訪
莉央	りお	平松 一樹	笈ヶ島
夕季	ゆき	本田 裕輝	渡部
結花	ゆいか	大久保 英輔	横田

※おたんじょう・おくやみのコーナーに掲載を希望しない人は届出の際に窓口へ申し出て下さい。

● **人口と世帯**

Population

男性	41,137人	(+16)	★平成20年 12月1日現在 ( )は前月比
女性	42,942人	(+3)	
合計	84,079人	(+19)	
世帯	26,927世帯	(+35)	

● **窓口延長**

Office hours extension

住民票、戸籍謄・抄本、印鑑登録および印鑑証明、税務関係の証明書の発行(所得証明は申告者のみ交付)、納税ができます。また、燕庁舎ではパスポートの交付ができます。ただし、申請の受け付けはできません。

● **窓口延長** 毎週水曜日 午後7時まで

12月17日・24日 1月7日・14日

● **日曜窓口** 毎月第2日曜日 正午まで

1月11日

● 市民課市民係(燕庁舎) ☎ 0256・63・4131 内線 146

● 吉田サービスセンター ☎ 0256・92・2111 内線 262

● 分水サービスセンター ☎ 0256・97・2111 内線 209

● **12月・1月の休日救急当番医**

Hospital

日	診療科目	電話番号
12月		
21日⑩	●うえだクリニック(井土巻二丁目) +湯東クリニック(新潟市西蒲区)	☎0256・66・5666 ☎0256・86・1118
23日⑩	●こでらクリニック(佐渡) +湯東けやき病院(新潟市西蒲区)	☎0256・63・4159 ☎0256・86・3515
28日⑩	●小柳医院(大曲) +金子整形外科医院(新潟市西蒲区)	☎0256・66・1601 ☎0256・82・4786
1月		
1日⑩	●安藤医院(水道町四丁目)	☎0256・66・1377
2日(金)	●古川医院(宮町)	☎0256・63・2614
3日(土)	●本間医院(秋葉町四丁目)	☎0256・63・3110
4日⑩	●青山医院(廿六木三区) +県立吉田病院(吉田大保町)	☎0256・63・9151 ☎0256・92・5111

● 内科系：午前9時～午後5時 + 外科系：午前9時～午後6時  
※ 12月31日(水)～1月3日(土)の外科系は、当日、新潟市急患診療センター(☎025・232・1199)へお問い合わせください。

● **西蒲原地区休日夜間急患センター**

新潟市西蒲区巻甲 4363 ☎ 0256・72・5499  
診療科目 内科・小児科・歯科  
休日診療 日曜日・祝日 午前9時～午後6時  
夜間診療 毎日午後7時～10時(内科・小児科のみ)  
● 問い合わせ 燕 消防署 ☎0256・66・0119  
吉田消防署 ☎0256・92・2200  
分水消防署 ☎0256・97・2688

● **1月の図書館だより**

Library

【開館時間】

火～金曜日 午前9時30分～午後7時  
土・日・祝日 午前9時30分～午後5時

【休館日】

月曜日 5日・12日・19日・26日  
第3木曜日 15日

★各図書館で毎月の図書館カレンダーを用意しています。ご利用ください。

■ **燕市立図書館** ☎ 0256・62・2726

● **映画劇場**

とき 10日(土)「まんが日本昔ばなし」  
午後1時30分～2時30分  
24日(土)「まんがイソップ物語」  
「まんが世界昔ばなし」  
午後1時30分～2時30分

ところ 図書館2階 展示ホール

● **絵本のへや**

とき 10日(土) 午前11時～11時30分  
ところ 図書館1階 児童閲覧室

● **えほんのへや 0・1・2**

とき 28日(水) 午前11時～11時30分  
ところ 図書館1階 児童閲覧室

■ **燕市立吉田図書館** ☎ 0256・92・7650

● **おはなしのじかん(毎週土曜日)**

1月はお休みです。

■ **燕市立分水図書館** ☎ 0256・91・3255

● **絵本を楽しむ時間**

とき 13日(火) 午前10時30分から1時間程度  
ところ 分水公民館3階 研修室

★図書館は、3館(燕・吉田・分水)のどこでも利用できます。

★行事については、各図書館へお問い合わせください。

燕市立図書館 ☎ 0256・62・2726  
燕市立吉田図書館 ☎ 0256・92・7650  
燕市立分水図書館(分水公民館内)  
☎ 0256・91・3255

● **納税**

Payment of tax

納期限	12月25日(木)
固定資産税	3期
国民健康保険税	9期(12月分)
介護保険料	9期(12月分)
後期高齢者医療保険料	9期(12月分)

税務課(燕庁舎)だけでなく、吉田・分水サービスセンター、指定金融機関でも納入できます。

● **問い合わせ** 税務課管理係(燕庁舎)  
☎ 0256・63・4131 内線 534・535・536

**燕市の車リサイクルショップ**  
乗らなくなったお車  
事故車・低年式車、お譲り下さい!!  
夢つくる 検索  
夢つくる ハローハロー-  
TEL.0120-97-8686  
燕市笈ヶ島 1488-1

**60歳から20年住むとしたら...**  
定年前リフォーム、定年後リフォームあなたはどっち?  
手すりの取付け、段差解消ばかりでなく  
間取り変更、オール電化工事  
安心、快適老後の準備  
あなたは諦めていますか?  
この家であと20年暮らせるかな...  
電話 燕営業所  
(0256) 62-2810 HANDS WARE 株式会社  
ハリスワタベ

▲こちらは有料広告です。

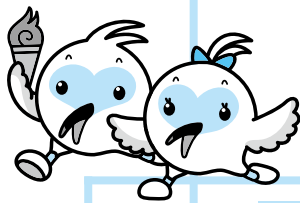
**赤ちゃん 記念写真**  
BABY'S LOVELY PHOTOGRAPHY  
赤ちゃん記念写真  
5,000円 OFF  
お宮参り・百日祝いの記念に  
フォトスタジオウスタ 赤ちゃんにやさしい写真館です。  
USUTA 県央地域センターとなり  
http://www.usuta.jp  
0120-508-503

**コースで 会席弁当 忘・新年会**  
ご予約承ります  
ご予算に応じていかようにも  
おつくりいたします  
生ビール中 450円  
楽しいお食事は  
和楽亭 おうざん  
燕市吉田日之出町 116号沿い TEL/FAX.0256-93-3278

▲こちらは有料広告です。

**うさぎもち★感謝祭★**  
12月30日(火)9時～14時  
会場\*きむら食品本社(燕市吉田東栄町 14-33)  
餅つき大会  
お雑煮&お汁粉振る舞い  
お買い得!直販コーナー  
うさぎもち商品試食コーナー  
アルビ BC 選手も来るよ!

▲こちらは有料広告です。



伝えよう感謝の気持ちを トキめきを

全国に感謝の気持ちを伝えるキャッチコピー  
最優秀作品 作... 袖山健吾さん (道金)

## 協賛の募集

あなたも大会を支える「サポーター」

## 全国からの 来場者をお迎え するため、 ご支援・ご協力を!

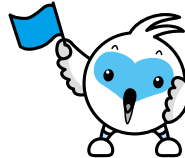
市民の皆さん一人ひとりが、「トキめき新潟国体・トキめき新潟大会」の成功を支える「サポーター」です。

燕市での開催競技会に、全国からおいでになる選手や監督・観客の皆さんを温かくお迎えするため、下記物品の購入への協賛を重点的に募集します。たくさんのご支援・ご協力を心からお待ちしております。

### 重点品目

#### 歓迎用のぼり旗とポール

- ・1組単位で協賛できます。
  - ・協賛金額は1組当たり2,000円です。
  - ・規格、デザインなどは実行委員会指定のものとなります。
  - ・物品の発注は実行委員会で一括して行います。
  - ・協賛者の表示は協賛物品以外の方法で行います。
- (1件で100組以上の場合は、協賛物品表示ができます。)



▲たくさんの「のぼり旗」で歓迎します

#### 花いっぱい運動に必要な物品

- ・花の苗、プランター、培養土、プランターシールで1組です。
- ・1組単位で協賛できます。
- ・協賛金額は1組当たり1,000円です。
- ・花の種類、プランターなどは実行委員会指定のものとなります。
- ・物品の発注は実行委員会で一括して行います。
- ・協賛者の表示は協賛物品以外の方法で行います。



▲今年の夏に実施した「花いっぱい運動」のようす

### 協賛対象

個人、企業、団体などで、市内外を問いません。

### 申込方法

まずは事務局へご連絡ください。協賛申込書(要領様式第1号)をお届けします。申込書は市のホームページからダウンロードすることもできます。

#### ※税法上の措置

事業者については、提供いただいた物品などに係る費用を「広告宣伝費」として損金算入することが認められます。事業者以外の方は「寄付金控除」の対象とはなりません。詳しくは税務署まで。

- ボランティアスタッフを募集中です!
- 大会イメージソングを歌おう! 踊ろう! 演奏しよう!  
譜面の提供、CD・DVDの貸し出しします。



問い合わせ トキめき新潟国体・トキめき新潟大会  
燕市実行委員会事務局(燕庁舎・国体推進室内)  
☎ 0256・63・4218

## 学校法人 真幼稚園 21年度新入園児募集

### 躰・就学前教育

親の言うことを聞く子に育てよう

- ・自分の身の回りのことが自分でできるようにしよう。
  - ・静かに人の話が聞けるようにしよう。
  - ・挨拶と返事ができるようにしよう。
- ※ 早朝・延長 保育あり  
7:30~8:00 15:30~18:00 (無料)



☎ 0256・63・4055  
燕市灰方 726 番地  
ホームページ  
<http://www.t-makoto.com>  
入園資料ご請求ください。

美容・ホテル・子犬販売・交配 犬のサロン **チャム**

## リニューアルオープン

かわいい **子犬** 随時います♥

T・ブードル、チワワ、M・ダックス、シーズー、パピヨン、ヨークー等

燕市下粟生津2963-20 TEL0256-92-8111 (予約制)  
★社団法人JKC認定畜犬業者★ 血統書のあれこれ受付けます!

こちらは有料広告です。