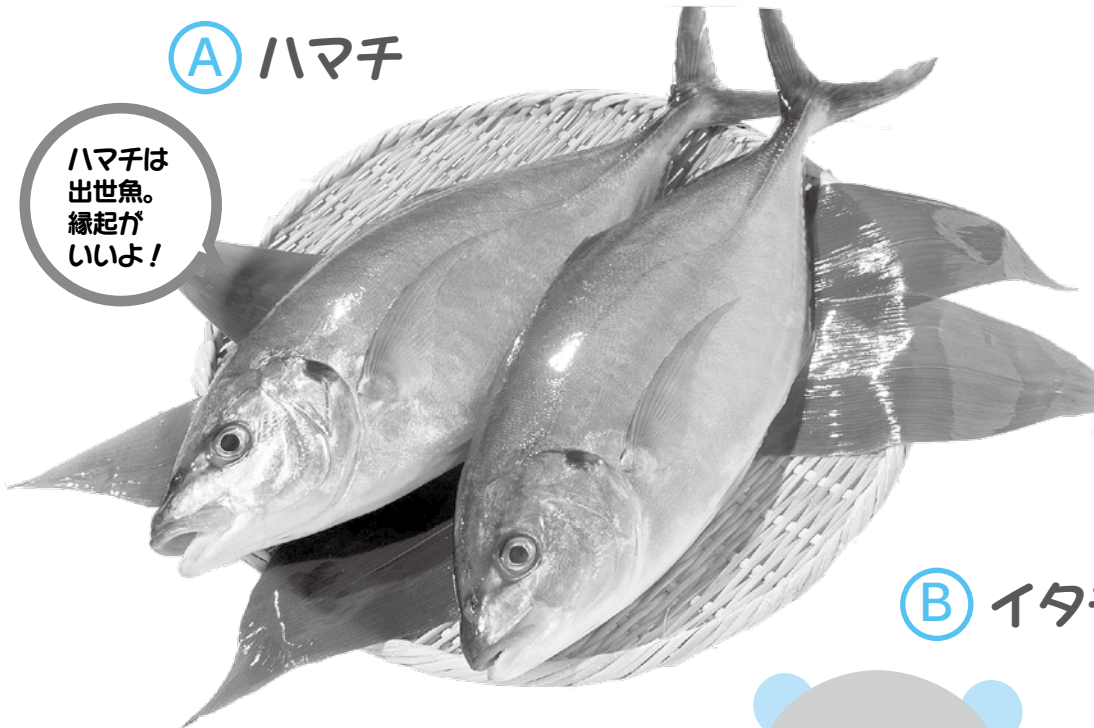


題です。次のうち、3月15日(日)に県央地場産センターで開催される「燕市成人式」と関連のあるものはどれでしょう？
(答えは一番下にあります)

① ハマチ

ハマチは出世魚。縁起がいいよ!



② イタチ



①いい日
②びだち
③ヨー感動!
成人式おめでとう!

成人式といえはやっぱ20歳!間違いなし。

③ ハタチ



3 / 15 (日) 燕市成人式

市では、20歳の門出をお祝いするため「成人式」を開催します。

この成人式には、勉学や仕事のため、一時的に市外へ住民票を移した人や、以前、燕市に住んでいたことのある人も出席できます。市外在住で出席を希望する場合は、2月27日(金)までに生涯学習課へご連絡ください。

市内在住の人への案内状は、2月上旬に発送します。

●とき 3月15日(日)

受け付け 午後1時～1時45分

式典・アトラクション・記念撮影

●ところ 県央地場産センター

●対象 昭和63年4月2日から平成元年4月1日までに生まれた人で、市内在住または以前住んだことのある人 ※新成人による実行委員会が企画・運営します。

●記念品のテーマ

「チーム・エコ」～緑を守ろう～

●問い合わせ

生涯学習課(総合文化センター内)

☎0256・63・7001

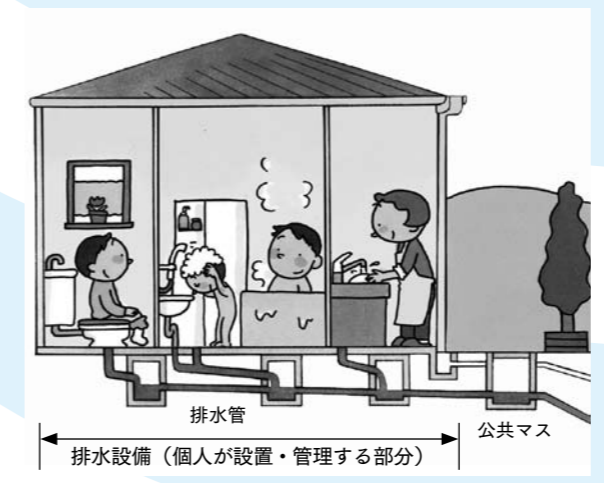
燕市の公共下水道

シリーズ④ 最終回

市の公共下水道について4回にわたり連載してきました。今回で最終回になります。最終回は、下水道に接続するためにはどうすればよいのか。手続きの流れと受益者負担金について、分かりやすく説明します。

◎排水設備工事の流れ
排水設備とは、皆さんの家のトイレや台所・風呂などから公共汚水マス（市で設置したマス）までの設備のことをいいます。下水道を使用するためには、この部分の工事が必要になります。

① 工事の依頼
申請者（建物所有者）は排水設備工事を行うとき、指定工事店（左ページ※1）に調査・見積りを依頼します。このとき、複数の指定工事店に見積りを依頼しても構いません。



② 見積り・契約
工事を行う指定工事店が決まったら、金額や支払方法、工事計画などを確認し、契約してください。このとき排水設備資金貸付制度（左ページ※2）の利用を希望する人は、指定工事店に申し出てください。

③ 排水設備工事の申請
指定工事店が下水道課に工事の申請をします。『排水設備等計画確認申請書』、『工事設計書』などを下水道課に提出しなければいけません。この作業は指定工事店が代行します。

④ 排水設備工事の許可
③で提出された申請書類、工事設計書を下水道課が審査し、適正と認められた場合に工事を許可し、『排水設備等計画確認通知書』を発行します。

⑤ 工事の施工



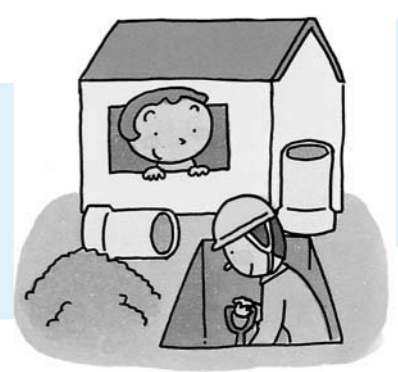
指定工事店は工事の許可後、排水設備工事に着手します。

⑥ 工事の完成
指定工事店は工事完成後、『排水設備等工事完了届』、『公共下水道使用開始等届』を下水道課に提出し、工事完了検査を依頼します。

⑦ 工事の完了検査
下水道課は『排水設備等工事完了届』を受け、指定工事店立会いのもとで工事完了検査を行います。工事が適正に施工されていれば『燕市下水道検査済証』のシール（左ページ※3）を交付し、検査合格となります。

⑧ 工事費の支払い
申請者は指定工事店の請求により工事費を支払い、工事は完了です。

以上が排水設備工事の一般的な



流れです。申請者は特に難しい手続きは無く、ほとんどの作業は指定工事店が代行してくれます。工事が完了すれば安心して下水道が使用できます。

※1 指定工事店とは、市が認めた排水設備工事業者で、市内外に166件の指定工事店があります（1月5日現在）。指定工事店以外の事業者が排水設備工事を行うことはできません。工事店名簿については下水道課までお問い合わせください。燕市ホームページでもご覧いただけます。

※2 排水設備資金貸付制度とは、下水道に接続するための排水設備工事を行う場合、金融機関から低利な排水設備資金の貸し付けを受けられる制度です。

貸付金額・利率・返済方法・返済期限は次のとおりです。

● 貸付金額：100万円以内で、工事に要した費用の実額を超えない額

● 利率：年利1・7%

● 返済方法：元利均等月賦償還

● 返済期限：貸し付けを受けた月

の翌月から5年（60カ月）以内



※3 『燕市下水道検査済証』のシールとは、工事完了検査に合格すると発行される小さなシールです。玄関扉の枠など、外から見えるところに貼っていただきます。下水道に接続したという目印にもなります。



◎受益者負担金について

下水道が整備され供用開始されると、下水道を利用できる地域の皆さんから『受益者負担金』を納めていただきます。これは、下水道の建設にかかる経費の一部を下水道が利用できる人たちから負担していただくものです。下水道が利用できる地域とそうでない地域の不公平を解消するための制度で、都市計画法または地方自治法に基づき賦課されます。

- ① 負担金額の決定**
受益者負担金の額は地域に応じた算定方法により計算され、5月に受益者の人に『下水道事業受益者申告書』を送付します。その申告書の内容を確認し下水道課に提出することにより負担金の額が決定します。
- ② 負担金の納付方法**
負担金は賦課された年度から5年に分割し、さらに1年を4期に分けて合計20回

の分割で納めていただきます。納付は口座振替か納付書により、金融機関または各庁舎担当窓口で納めることができます。また、負担金を一括で納めることもできます。この場合は前納期間により『前納報奨金』が交付され、納付すべき金額から『前納報奨金』を差し引いた金額で納めていただくことになります。

※前納ができるのは、納付書での納付を希望された人だけです。



○これまで4カ月にわたり、下水道について説明してきました。この公共下水道シリーズの記事で、皆さんが下水道整備と水環境保護の大切さについて考えるきっかけになったら幸いです。皆さんのお住まいの地域に下水道が整備されたときは、早期の接続をお願いします。

確定申告シーズンの到来です

平成 20 年分の所得税の申告と納税は 3 月 16 日(月)までです。
個人事業者の平成 20 年分消費税および地方消費税の申告と納税は 3 月 31 日(火) までです。
振替納税をご利用の場合は、所得税は 4 月 22 日(水)、消費税は 4 月 27 日(月)が振替日になります。

■自書申告をお願いします

税務署では自分で申告書を作成し提出する「自書申告」を推進しています。確定申告の手引きなどをご利用いただき作成をお願いします。

■パソコンで確定申告書などを作成してみませんか

「確定申告書等作成コーナー」(国税庁ホームページ)を利用して、自宅にいながら 24 時間いつでも簡単に確定申告書などを作成することができます。作成した確定申告書などは次の方法で提出できます。

- 「国税電子申告・納税システム (e-Tax)」でインターネット送信
- 自宅のプリンターで出力 (白黒印刷で可) し、郵送などで提出

■電子申告 (e-Tax) を利用してみませんか

パソコンを利用して確定申告書を作成し、インターネットで提出しませんか。e-Tax を利用して所得税の申告をすると、次の利点があります。

その1 本人の電子証明書を付けて申告期限内に申告する場合、最高 5,000 円の税額控除 (電子証明書等特別控除) が受けられます。

※平成 19 年分で控除を受けた人は受けられません。

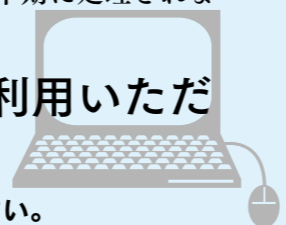
その2 源泉徴収票や医療費の領収書などの記載内容を入力して送信することで、書類の提出または提示を省略することができます。

※3 年間は書類の提出または提示を求められることがあります。

その3 還付申告の還付金が早期に処理されます。

■e-Tax をご利用いただく前に

- ①電子証明書を取得してください。
自書申告である証明として、電子署名が必要です。電子証明書付の住民基本台帳カードなどを取得し、パソコンに接続するための「ICカードリーダーライター」が必要になります。
※住民基本台帳カードの取得は、市民課 (燕庁舎)、吉田・分水サービスセンターが窓口です。詳しくは、「広報つばめ」12 月 1 日号をご覧ください。
- ②「開始届出書」を提出してください。
e-Tax をはじめてご利用になる場合は、開始届出書の提出が必要です。e-Tax ホームページから開始届出書をオンラインで送信すると、申告の際に必要な利用者識別番号がオンラインで即日通知されます。
- ③e-Tax の初期登録を行ってください。
e-Tax ホームページの「初期登録」メニューから電子証明書の登録を行えば準備完了です。国税庁ホームページの「確定申告書等作成コーナー」で作成した申告書を送信するだけです。
・『国税庁のホームページ』は「国税庁」で検索できます。アドレスは <http://www.nta.go.jp> です。
・『e-Tax のホームページ』は「イータックス」で検索できます。アドレスは <http://www.e-tax.nta.go.jp> です。



■申告相談会場のご案内

- 開設期間 2 月 9 日(月)～3 月 16 日(月)
※土・日曜日および祝日を除く
- 相談会場 新潟市巻ふれあい福祉センター (新潟市西蒲区巻甲 4363 巻税務署向い)
- 受付時間 午前 9 時～午後 4 時 30 分
※上記期間以外は巻税務署が申告相談会場になります。
※開設期間中、車でお越しの人は新潟市巻ふれあい福祉センターまたは巻税務署の駐車場をご利用ください。

■税理士会による無料申告相談会

開催日	相談会場
2 月 16 日(月)・17 日(火)	総合文化センター
2 月 23 日(月)～26 日(木)	吉田産業会館

- 受付時間 午前 9 時 30 分～11 時
午後 1 時～3 時 30 分
- 対象者 事業 (営業・農業) 所得者・年金受給者・給与所得者
※税理士無料申告相談会場では、不動産所得・住宅借入金等特別控除・譲渡所得および贈与税などの相談はお受けできません。国税庁ホームページをご覧ください。
※収支内訳書などの記入のない人の相談は、お受けできない場合があります。

■申告相談の際に必要なもの

- 年金受給者・給与所得者は「源泉徴収票」(原本)
※年間に受給したすべてのものがが必要です。
- 社会保険料 (国民年金・国民健康保険・介護保険)、生命保険料、地震保険料の支払金額が分かるもの
※年末調整により調整した保険料などの書類は必要ありません。
- 印鑑、筆記用具 (黒ボールペンなど)、計算用具 (電卓など)
- 所得税が還付となる人は、還付金振込口座 (本

- 人名義の口座に限る) の分かるもの
- 事業所得者などの相談では、事前に収入や必要経費を収支内訳書などに記入してください。
- 医療費控除を受けられる人は、事前に支払金額を、医療費を受けた人別などにより集計して持参してください。
※その他申告の内容により必要な書類がありますので、不明な点は巻税務署までお問い合わせください。
- 問い合わせ
巻税務署個人課税第一部門 ☎ 0256・72・2357

■償却資産の申告は 2 月 2 日までに

会社や個人で工場や商店・農業などを経営している人が、その事業のために用いることのできる機械・器具・備品などを「償却資産」といいます。この償却資産は、固定資産税の課税対象となるもので、毎年 1 月 1 日現在の所有状況を、その資産が所在する市町村長に毎年 1 月 31 日までに申告することが義務づけられています (地方税法 383 条)。

平成 20 年度に申告があった事業所 (事業主) や該当する資産があると見込まれる事業所には、あらかじめ申告書を送付していますので、該当する資産がある場合には必ず申告してください。

なお、申告書が届いていない場合は、税務課資産税係にご連絡ください。

- 申告書提出期限 2 月 2 日(月)
※郵送の場合は、受付印を押した申告書控を返送するための返信用封筒・切手を同封してください。
- 提出先 税務課資産税係 (燕庁舎) / 吉田・分水サービスセンター市民係
- 問い合わせ
税務課資産税係 (燕庁舎) 内線 514

燕市の交通事故について(交差点事故の多発!)

交通安全が大切なことは、だれもが分かっていること。では、具体的にどんな点に気を付ければよいのでしょうか。「交通事故に遭わない・起こさない」ためには交通事故発生の実態を知ることが一番。燕市ではどんな交通事故が起きているのか、その実態をお知らせします。

燕市で交通事故は増えている？減っている？

表1をご覧ください。燕市では平成20年11月末までに405件の人身交通事故が発生しています。平成19年の同時期に比べ、発生件数・傷者数については減少しています。それでは県内ではどうでしょうか。表2をご覧ください。県内では発生件数、死者数、傷者数とも減少しています。

交差点事故です。405件の事故件数のうち、262件が交差点で発生し、その割合は64・7%。新潟県内の平均が49・8%ですから、交差点事故の割合は、極めて高いといえるでしょう。ちなみに、平成19年中の一時停止交差点での交通事故の発生割合は、県内では燕市が第1位でした。

何に気を付けたらいいの？

交差点事故が多い大きな原因の1つは、一時停止交差点で「止まらない」「確認しない」ことです。一時停止交差点では「止まる」「見る」ことが基本。一時停止交差点で止まらずに、ブレーキをかけて減速しただけで大丈夫と帰っていませんか？ 初心者にうにしましょう。

どんな場所での事故が多いの？

燕市内では、比較の見通しのよい田んぼの中の一時停止交差点で交通事故が多く発生し、死亡事故の半数もこのような場所で発生しています。このような場所ではスピードも高めになりがちになり、いったん事故が起きると大きな被害になってしまいます。見通しがよいために、大丈夫との甘い気持ちがあるようです。

車を運転するとき以外で気を付けることは？

歩行者や自転車の人が事故に遭うと、重いけがをしたり亡くなったりする可能性が高くなります。歩行中は道路を横断するときが最も危険。道路を横断する際には、信号機のある場所で横断し、左右の安全を確認してから横断することが大切です。特に夕方から夜間の時間帯は、車が見えやすいよう、明るめの服装と反射材を着用するこ

とが重要です。飲酒運転に関して

全国で、飲酒運転が原因の悲惨な交通事故が発生し、処罰も重くなっているにもかかわらず、飲酒運転はなくなりません。燕市内の飲酒運転の検挙者数は県内でも新潟市内に続いて多いという異常な状況です。「少しくらいなら、事故を起こさなければ大丈夫」と考えて飲酒運転をする人も、それを許す周囲の人たちが被害に遭ったときのことを考えてみてください。少しだからと同じ気持ちで許すことができるでしょうか。

おわりに

近年、自動車の性能は向上し、道路環境も良くなってきました。しかし、「きまりを守る」という気持ちや「人に迷惑を掛けてはいけない」という最低限のマナーに関して

は、逆に悪くなっているように感じられることがあります。道路はみんなで使うもの。自由というわけにはいきません。特に交通のきまりは、人の命にかかわることで、そのことをもう一度再確認し、みんなで住みよい社会を実現しましょう。

表1 燕市内の交通事故発生件数など

Table with 5 columns: Category, Heisei 20, Heisei 19, Change, Change Rate. Rows: Total accidents, Deaths, Injuries.

表2 新潟県内の交通事故発生件数など

Table with 5 columns: Category, Heisei 20, Heisei 19, Change, Change Rate. Rows: Total accidents, Deaths, Injuries.

市議会12月定例会の報告

平成20年第4回燕市議会定例会が12月9日から22日まで開催されました。平成20年度の燕市一般会計、特別会計の補正予算などの議案について審議が行われ、それぞれ原案どおり可決されました。また、12月9日から12日には一般質問が行われ、19人の議員が市政に対する質問を行いました。

なお、一般質問など今回の議会の詳細は、2月15日に発行予定の「燕市議会だより」をご覧ください。

○市長提出

- 人権擁護委員候補者の推薦 1件
●条例の一部改正について 15件
●条例の制定について 1件
●指定管理者の指定 3件
●市道路線の認定、廃止及び変更 1件
●平成20年度一般会計、特別会計、水道事業会計補正予算 5件

○議員発議

- 薬害C型肝炎・ウイルス性肝炎患者の救済に関する意見書 1件

○請願と陳情

- 請願 介護労働者の処遇改善をはじめ介護保険制度の改善を求める請願(請願者=新潟県社会保障推進協議会) =不採択
●陳情 C型肝炎被害者救済の意見書採択に関する陳情(陳情者=カルテのない薬害C型肝炎の全員救済を求める新潟の会) =採択

ご意見をお寄せください

市では、パブリックコメント(市民の皆さんからの意見募集)を実施します。

燕市環境基本計画(案)

○閲覧方法 市のホームページのほか、生活環境課(燕庁舎)、吉田サービスセンター、分水サービスセンターで閲覧できます。

○提出先

郵送 〒959-1295 燕市白山町二丁目7番27号(燕庁舎) 燕市生活環境課公害環境係

ファクス 0256・63・9845

Eメール kankyo@city.tsubame.niigata.jp

○問い合わせ 生活環境課公害環境係(燕庁舎)内線247

燕市情報化推進計画(案)

○閲覧方法 市のホームページのほか、企画政策課(吉田庁舎)、燕サービスセンター、分水サービスセンターで閲覧できます。

○提出先

郵送 〒959-0295 燕市吉田日之出町1番1号 燕市企画政策課情報政策グループ

ファックス 0256・93・3210

Eメール johou@city.tsubame.niigata.jp

○問い合わせ

企画政策課情報政策グループ(吉田庁舎)内線350

共通事項

◆意見の募集

期間 1月16日(金)~2月5日(木)(必着)

提出方法 住所、氏名(法人その他の団体にあつては、所在地・名称・代表者名)、電話番号、意見の内容を記入し、郵送、ファクス、Eメールで提出してください。

◆結果の公表 寄せられた意見は、市の見解とともにホームページで公表します(氏名などは公表しません)。寄せられた意見に対して個別の回答はしません。

パブリックコメントとは...

市が重要な施策などの意思決定の過程で、その案を公表し、市民から広く意見を求め、それを考慮して意思決定を行うとともに、その意見に対する市の見解を公表する手続きです。重要な施策などを案の段階で公表し、市民から意見を求めることで、市の意思決定過程の透明性を確保することを目的としています。この制度により市民の市政への参画を推進することで、市民と市の協働によるまちづくりを目指しています。

くらしの 鍵情報



●吉田庁舎
〒959-0295
燕市吉田日之出町1番1号
☎0256-92-2111
FAX 0256-93-3210

●燕庁舎
〒959-1295
燕市白山町2丁目7番27号
☎0256-63-4131
FAX 0256-63-9845

●分水庁舎
〒959-0195
燕市分水桜町3丁目3番1号
☎0256-97-2111
FAX 0256-97-2115

●燕市
ホームページ
www.city.tsubame.niigata.jp

●燕市携帯サイト



●問い合わせ 社会福祉法人
燕市社会福祉協議会本所 ☎0256・62・4361 / FAX 0256・63・7735

〒959-1263 燕市大曲433番地

危険物取扱者試験

●とき 3月7日(土)

●ところ 新潟市・長岡市・上越市

●種類 甲種、乙種第1・2・3・4・5・6類、丙種

●受付 1月19日(月)〜30日(金) 受験願書に必要事項を記入し、(財)消防試験研究センター(新潟県支部へお申し込みください。受験願書は消防署にあります。)

●問い合わせ 燕消防署 ☎0256・66・0119 / 吉田消防署 ☎0256・92・2200 / 分水消防署 ☎0256・97・2688

シルバー人材センター 会員募集

新しいスタートをシルバー人材センターでしてみませんか。いろいろな技能を持った人も募集しています。説明会

●参加費 1200円(昼食付き)

●持ち物 デジタルカメラ、パソコンとカメラをつなぐUSBコード、自分で撮った写真2・3枚

●定員 8人(先着順)

●問い合わせ ふれあいパーク久賀美 ☎0256・98・0770

2009 燕市産業カレンダー ※下線の付いている日は燕市産業カレンダーの休日です。

1							2						
日	月	火	水	木	金	土	日	月	火	水	木	金	土
4	5	6	7	8	9	10	1	2	3	4	5	6	7
11	12	13	14	15	16	17	8	9	10	11	12	13	14
18	19	20	21	22	23	24	15	16	17	18	19	20	21
25	26	27	28	29	30	31	22	23	24	25	26	27	28

燕市社会福祉協議会 職員募集

●募集職種と人数 社会福祉士または精神保健福祉士1人

●業務の種類 福祉に関する事務全般。採用後、社会福祉協議会全般的業務に従事。

●受験資格 ①と②の条件を満たしている人

①昭和54年4月2日以降に生まれた人で、社会福祉士または精神保健福祉士資格を有している人または採用日までと同資格を有する見込みの人

②普通自動車運転免許を有している人または採用日までと同免許を取得見込みの人

●試験の日時・場所・内容

○試験の日時 一次試験：2月22日(日) 午前9時〜二次試験：3月15日(日) 午前9時

○試験の場所 燕市社会福祉協議会本所

○試験科目 一次試験：適性検査(事務適性検査、職場適性検査)・作文試験/二次試験：面接試験(一次試験合格者のみ実施)

●受験手続 受験申込書および受験票を、1月16日(金)から、燕市社会福祉協議会本所・吉田支所・分水支所まで配布します。受験申込書類の郵送を希望する場合は、90円分の切手を貼付した返信用の定形封筒(縦23・5センチ、横12センチ)に宛先を記入し本所へ届けてください。

●受験申込提出書類(郵送で)

への参加をお待ちしています。

●対象 働く意欲のある市内在住の60歳以上の人

●とき・ところ 2月10日(火) 燕勤労者総合福祉センター / 2月17日(火) 分水福祉会館 / 2月24日(火) 吉田産業会館 時間は午前10時〜正午

●問い合わせ 燕市シルバー人材センター ☎0256・64・2483

講座・教室

「パソコン入門講座」

燕市中央公民館では、「パソコン入門講座」を開催します。パソコンを始めた人はぜひご参加ください。

●とき 2月12日(木)・13日(金)・19日(木)・20日(金) いずれも午後7時から9時。4回通しの講座となります。

●ところ 総合文化センター

●対象者 市内在住・在勤の人

●講習内容 文字入力・インターネット・メールなどの基礎。

●申し込み・問い合わせ 燕市中央公民館1階ロビーにて行います。 ※受講できる人のみに、ご連絡します。

●申し込み・問い合わせ 燕市中央公民館1階ロビーにて行います。 ※受講できる人のみに、ご連絡します。

●講師 燕ITボランティアの会

●募集人数 20人

●受講料 1000円(PC機器は当方で用意します)

●使用テキスト IT基礎「パソコン入門」(FOM出版・昨年度に開催したときと同じテキストです)

※お持ちでない人には斡旋します。併せてお申し込みください。

●申込方法 電話または市のホームページから

●申込期間 1月19日(月)午前9時〜29日(木)午後5時30分

※申込多数の場合は抽選となります。抽選結果は市のホームページに「名字」のみ掲載します。ご承諾のうえ、お申し込みください。

●抽選日 1月30日(金) 午後2時から中央公民館1階ロビーにて行います。

●申し込み・問い合わせ 燕市中央公民館1階ロビーにて行います。 ※受講できる人のみに、ご連絡します。

●申し込み・問い合わせ 燕市中央公民館1階ロビーにて行います。 ※受講できる人のみに、ご連絡します。

●申し込み・問い合わせ 燕市中央公民館1階ロビーにて行います。 ※受講できる人のみに、ご連絡します。

●申し込み・問い合わせ 燕市中央公民館1階ロビーにて行います。 ※受講できる人のみに、ご連絡します。

●申し込み・問い合わせ 燕市中央公民館1階ロビーにて行います。 ※受講できる人のみに、ご連絡します。

●申し込み・問い合わせ 燕市中央公民館1階ロビーにて行います。 ※受講できる人のみに、ご連絡します。

●申し込み・問い合わせ 燕市中央公民館1階ロビーにて行います。 ※受講できる人のみに、ご連絡します。

●申し込み・問い合わせ 燕市中央公民館1階ロビーにて行います。 ※受講できる人のみに、ご連絡します。

●申し込み・問い合わせ 燕市中央公民館1階ロビーにて行います。 ※受講できる人のみに、ご連絡します。

●申し込み・問い合わせ 燕市中央公民館1階ロビーにて行います。 ※受講できる人のみに、ご連絡します。

●申し込み・問い合わせ 燕市中央公民館1階ロビーにて行います。 ※受講できる人のみに、ご連絡します。

●申し込み・問い合わせ 燕市中央公民館1階ロビーにて行います。 ※受講できる人のみに、ご連絡します。

●申し込み・問い合わせ 燕市中央公民館1階ロビーにて行います。 ※受講できる人のみに、ご連絡します。

●申し込み・問い合わせ 中央公民館(総合文化センター内) ☎0256・63・7001

●申し込み・問い合わせ 中央公民館(総合文化センター内) ☎0256・63・7001

●申し込み・問い合わせ 中央公民館(総合文化センター内) ☎0256・63・7001

●申し込み・問い合わせ 中央公民館(総合文化センター内) ☎0256・63・7001

●申し込み・問い合わせ 中央公民館(総合文化センター内) ☎0256・63・7001

●申し込み・問い合わせ 中央公民館(総合文化センター内) ☎0256・63・7001

●申し込み・問い合わせ 中央公民館(総合文化センター内) ☎0256・63・7001

●申し込み・問い合わせ 中央公民館(総合文化センター内) ☎0256・63・7001

●申し込み・問い合わせ 中央公民館(総合文化センター内) ☎0256・63・7001

●申し込み・問い合わせ 中央公民館(総合文化センター内) ☎0256・63・7001

●申し込み・問い合わせ 中央公民館(総合文化センター内) ☎0256・63・7001

●申し込み・問い合わせ 中央公民館(総合文化センター内) ☎0256・63・7001

●申し込み・問い合わせ 中央公民館(総合文化センター内) ☎0256・63・7001

●申し込み・問い合わせ 中央公民館(総合文化センター内) ☎0256・63・7001

●申し込み・問い合わせ 中央公民館(総合文化センター内) ☎0256・63・7001

●申し込み・問い合わせ 中央公民館(総合文化センター内) ☎0256・63・7001

●申し込み・問い合わせ 中央公民館(総合文化センター内) ☎0256・63・7001

●申し込み・問い合わせ 中央公民館(総合文化センター内) ☎0256・63・7001

●申し込み・問い合わせ 中央公民館(総合文化センター内) ☎0256・63・7001

●申し込み・問い合わせ 中央公民館(総合文化センター内) ☎0256・63・7001

●申し込み・問い合わせ 中央公民館(総合文化センター内) ☎0256・63・7001

●申し込み・問い合わせ 中央公民館(総合文化センター内) ☎0256・63・7001

親子紙ヒコキづくり

昔なつかしい紙ヒコキ作りを楽しみませんか!

●とき 2月8日(日) 午前9時〜11時30分

●ところ 吉田公民館

●対象 幼稚園・保育園(年長児)、小学生と保護者。中学生以上は1人でも参加可

●申し込み・問い合わせ 中央公民館(総合文化センター内) ☎0256・63・7001

●申し込み・問い合わせ 中央公民館(総合文化センター内) ☎0256・63・7001

●申し込み・問い合わせ 中央公民館(総合文化センター内) ☎0256・63・7001

●申し込み・問い合わせ 中央公民館(総合文化センター内) ☎0256・63・7001

●申し込み・問い合わせ 中央公民館(総合文化センター内) ☎0256・63・7001

●申し込み・問い合わせ 中央公民館(総合文化センター内) ☎0256・63・7001

●申し込み・問い合わせ 中央公民館(総合文化センター内) ☎0256・63・7001

●申し込み・問い合わせ 中央公民館(総合文化センター内) ☎0256・63・7001

●申し込み・問い合わせ 中央公民館(総合文化センター内) ☎0256・63・7001

●申し込み・問い合わせ 中央公民館(総合文化センター内) ☎0256・63・7001

●申し込み・問い合わせ 中央公民館(総合文化センター内) ☎0256・63・7001

●申し込み・問い合わせ 中央公民館(総合文化センター内) ☎0256・63・7001

●申し込み・問い合わせ 中央公民館(総合文化センター内) ☎0256・63・7001

●申し込み・問い合わせ 中央公民館(総合文化センター内) ☎0256・63・7001

第8回初級写真教室

初心者を対象にデジタルカメラの撮影を勉強します。

●とき 1月28日(水) 午前10時〜午後2時30分

●ところ ふれあいパーク久賀美

●申し込み・問い合わせ 中央公民館(総合文化センター内) ☎0256・63・7001

●申し込み・問い合わせ 中央公民館(総合文化センター内) ☎0256・63・7001

●申し込み・問い合わせ 中央公民館(総合文化センター内) ☎0256・63・7001

●申し込み・問い合わせ 中央公民館(総合文化センター内) ☎0256・63・7001

●申し込み・問い合わせ 中央公民館(総合文化センター内) ☎0256・63・7001

●申し込み・問い合わせ 中央公民館(総合文化センター内) ☎0256・63・7001

●申し込み・問い合わせ 中央公民館(総合文化センター内) ☎0256・63・7001

●申し込み・問い合わせ 中央公民館(総合文化センター内) ☎0256・63・7001

●申し込み・問い合わせ 中央公民館(総合文化センター内) ☎0256・63・7001

●申し込み・問い合わせ 中央公民館(総合文化センター内) ☎0256・63・7001

●申し込み・問い合わせ 中央公民館(総合文化センター内) ☎0256・63・7001

●申し込み・問い合わせ 中央公民館(総合文化センター内) ☎0256・63・7001

●申し込み・問い合わせ 中央公民館(総合文化センター内) ☎0256・63・7001

あなたの 人生がもっと明るくなる講座 ~児童や高齢者虐待・DVの予防から~

人生いろいろ。あなたの人生もいろいろ。あなたの周りの人間模様もいろいろ。

この講座では、人生の山あり谷ありの話を体感することで、あなたの視野はより広がり、あなたらしい人間関係を見つめ直すきっかけができます。

子育て円満、家族円満、夫婦円満、地域円満、すべて円満になりたい、したい、このまま円満でいたいという人をお待ちしています。

●とき 2月15日(日) 午後1時30分〜3時30分

●ところ 吉田公民館

●講師 NPO 法人女のスペースにいがた 大河内 芳子さん

●対象 興味のある人

●参加費 無料

●定員 100人

●申込締切 2月9日(月)

●申し込み・問い合わせ 福祉課在宅介護支援センター係(燕庁舎) 内線123・113

平成20年度 レッツ・トライ・エコ啓発ポスターコンクール優秀賞受賞者

市では、燕、越後吉田、分水のライオンズクラブと共同で、市内の小学4年生を対象に『レッツ・トライ・エコ啓発ポスターコンクール』を開催しました。

このコンクールは、生活に身近な、みんなで取り組める環境保全活動を一層推進していくために、子どもたちからポスターを募集したもので、「ごみの減量」「リサイクル」「省エネ」「環境破壊や汚染の防止」などをテーマに、752人から応募がありました。

その中から優秀賞45人を選び、吉田産業会館、分水公民館、総合文化センターで12月5日から25日まで展示し、市民の皆さんからも見ていただきました。優秀賞に選ばれた子どもたちをご紹介します。

学校名	氏名 (敬称略)
燕東小学校	阿部 真也 江村 侑哉
	近山 夏歩
燕西小学校	池田 修斗 坂井 咲
	佐藤 日菜子 武田 奈々 本間 彩楓
燕南小学校	飯野 直樹 近藤 珠希
燕北小学校	浅野 莉佳子 石田 浩也
	金子 美希
小池小学校	大野 遥香 川瀬 滋己
	藤井 絵夢
大関小学校	沖坂 唯 野澤 円海
小中川小学校	小澤 彩香 鈴木 音羽
	土田 桃子 西潟 應二郎
松長小学校	高波 玲奈 片桐 由祈捺
	青柳 奏美 照正
吉田小学校	中島 彩貴 前山 夏海
	宮下 美優 村越 一宏
吉田南小学校	金原 嵩宙 木下 緋南子
	山崎 諒風 吉田 美穂
吉田北小学校	宮嶋 祐子
分水北小学校	小杉 梓 小杉 莉夏
	土田 乃愛
分水小学校	伊藤 菜々子 内田 侑希
	小林 由佳 平野 真帆
島上小学校	石口 唯 酒井 あかり
	佐藤 玲菜

●問い合わせ 生活環境課公害環境係(燕庁舎)内線244

栗山英樹 スポーツ講演会

- とき 2月5日(木) 受け付け 午後6時30分 開会 午後7時
- ところ 分水公民館
- 講師 栗山英樹さん
- 演題 『夢を追いかけて』～君はメジャーリーガーになれるか?～
- 入場料 無料
- 定員 400人(先着順)



●講師プロフィール くりやま・ひでき。1961年生まれ、東京都出身。中学、高校時代エースとして活躍。東京学芸大学進学後、教職を目指して小、中、高校の教員免許を取得。しかし、野球への思いを断ちがたく、卒業直前ヤクルトスワローズの入団テストを受け、1984年ドラフト外で入団。1989年に中堅手としてゴールデングラブ賞受賞。現在白鷲大学の教授。スポーツジャーナリストとして多くのメディアで活躍中。

- 主催 燕市教育委員会
- 主管 NPO法人クラブスポーツバイキングぶんすい
- 協力 燕市野球連盟
- 申し込み・問い合わせ NPO法人クラブスポーツバイキングぶんすい ☎0256・97・3188 FAX0256・97・3168

●問い合わせ 福祉課総務係(燕庁舎)内線126

ひとり親家庭等医療費の助成制度

母子・父子家庭の父母と児童、または父母のいない児童を養育している人とその児童に対して、申請により医療費を助成する制度です。また、父母が重度の障がい状態にある児童も対象になります。ただし、一定の要件など(所得制限あり)を満たしている必要があります。

●対象児童 18歳に達した日

●問い合わせ 福祉課(燕庁舎)内線560

●申請・問い合わせ 保険年金課年金医療係(燕庁舎)内線560

●所得制限 世帯構成員の所得により一定の所得制限があり、扶養親族の人数などによって限度額が異なります。

●申請期間 1月19日(月)～2月27日(金)(土・日・祝日を除く午前8時30分から午後5時30分)

●申請場所 福祉課(燕庁舎)、吉田・分水サービスセンター

●助成額 1世帯5000円。世帯主の指定した口座に振り込みます。

●医療費の自己負担額 外来の場合：1回530円(月4回まで。5回目以降は自己負担なし)／入院の場合：1日1200円

●助成対象経費 灯油購入費、暖房用ガス使用料、暖房用電気使用料など

●申請期間 1月19日(月)～2月27日(金)(土・日・祝日を除く午前8時30分から午後5時30分)

●申請場所 福祉課(燕庁舎)、吉田・分水サービスセンター

●受講対象者 平成20年度の更新対象者

【平成15年度に更新した人】

2級：6-2/11-2/16-2/21-2/26-2

3級：1-3/6-3/12-3/13-3/22-3/23-3/32-3/33-3/42-3/43-3

【平成15年度に合格した人】

2級：31-2

3級：52-3/53-3

※6-2とは「証6-2第○号」の6-2のことで、第6回2級試験に合格した人の番号です。

●受講料 2級：7100円 / 3級：6080円(テキスト代・資格更新手数料含む)

●会場 三条商工会議所

●日程 2月19日(木) 2級：午前9時30分～午後3時30分 / 3級：午前9時30分～午後0時30分

●申込締切 1月20日(火)

●申し込み・問い合わせ 三条商工会議所産業振興課販売士資格更新係 ☎0256・

全国で活躍した燕市の選手たち(敬称略)

燕市から全国の舞台に挑戦した皆さんの功績をたたえ、ここに紹介します。

●問い合わせ スポーツ振興課(燕市体育センター内) ☎0256・64・3091

- 第39回ジュニアオリンピック陸上競技大会 森井 菜月(小池中2年・走高跳)
- 第22回全国都道府県対抗中学校バレーボール大会 小川 直人(吉田中3年) 新田 莉奈(吉田中3年)
- 第16回全国中学校駅伝大会 蓑口 めぐみ(燕中3年) 高橋 萌子(燕中3年) 遠藤 麻実(燕中3年) 石橋 翔子(燕中2年) 原 里佳子(燕中2年) 鈴木 喜実(燕中3年) 増田 綾香(燕中2年) 星野 愛実(燕中2年) 小林 愛(燕中2年)

お知らせ

分水地区市民バスケットボール大会

●とき 2月15日(日) 午前8時45分 開会式

●ところ 分水総合体育館

●対象 市内在住・在勤の人

●申込期限 2月6日(金)(先着順。12チームで締め切り)

●申し込み・問い合わせ 分水総合体育館 ☎0256・97・1411

暖房に必要な経費の一部を助成

市では、平成20年度市民税非課税世帯を対象に、暖房に必要な経費の一部を助成します。対象となる世帯主には1月上旬に申請書を郵送しますので、期限までに申請手続きをしてください。

●助成対象世帯 次の①～③のいずれにも該当する世帯。

①平成21年1月1日現在、市内に住所を有する世帯

②平成20年度市民税が全員非課税の世帯

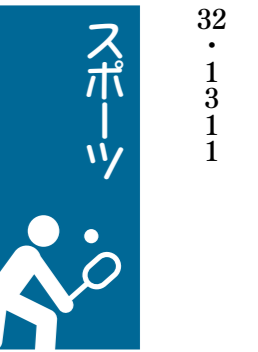
③生活の本拠が在宅である世帯

●助成対象経費 灯油購入費、暖房用ガス使用料、暖房用電気使用料など

●助成額 1世帯5000円。世帯主の指定した口座に振り込みます。

●申請期間 1月19日(月)～2月27日(金)(土・日・祝日を除く午前8時30分から午後5時30分)

●申請場所 福祉課(燕庁舎)、吉田・分水サービスセンター



燕市民スキー選手権大会

スキー大会(ジャイアントスラローム)を開催します。友達や職場の同僚を誘って気軽にご参加ください。

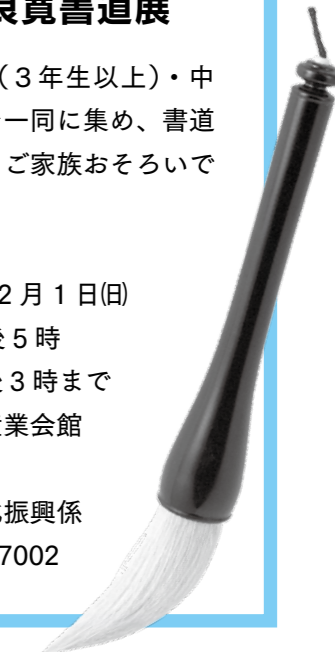
- とき 2月22日(日)
- ところ 八海山麓スキー場(南魚沼市)
- 集合 午前8時30分～9時(現地集合)
- 参加費 15000円(当日受付でいただきます)
- 定員 1000人
- 申し込み 2月12日(木)までに燕市体育センターへ(定員になり次第締切)
- 種目 ジャイアントスラローム

- 部門
- 【男子の部】
 - 第三壮年の部 60歳以上
 - 第二壮年の部 50～59歳
 - 第一壮年の部 40～49歳
 - 成年の部 30～39歳
 - 青年の部 16～29歳
 - 少年の部 15歳以下
- 【女子の部】
- 主催 燕市体育協会
- 主管 燕市スキークラブ
- 問い合わせ 燕市スキークラブ事務局(長谷川) ☎090・7250・0270

良寛生誕 250 年記念 第 2 回良寛書道展

市内の小学生（3年生以上）・中学生の入賞作品を一同に集め、書道展を開催します。ご家族おそろいでご鑑賞ください。

- ◎と き
1月30日(金)～2月1日(日)
午前9時～午後5時
※最終日は午後3時まで
- ◎ところ 吉田産業会館
- ◎問い合わせ
生涯学習課文化振興係
☎0256・63・7002



就学援助制度のお知らせ

市では、経済的に困りのご家庭に、小・中学校で掛かる費用の一部を援助する就学援助制度を設けています。希望される人は、添付書類を添えて各学校へ申請してください。

- 対象者 次の区分のいずれかに該当し、生活保護世帯に準ずる程度に困窮していると教育委員会が認められた人です。
- ①生活保護を受けている人
- ②生活保護を停止または廃止され、依然生活が困難である人
- ③市民税が非課税または減免を受けている人
- ④国民年金の掛金、国民健康保険税の減免を受けている人
- ⑤児童扶養手当の支給を受けている人
- ⑥生活福祉資金貸付制度による貸付を受けている人
- ⑦その他保護者が特別な事情により就学に必要な経費の負担が経済的に困難な人

- 申請方法 申請書などは、各学校を通じて配布します。必要事項を記入のうえ、添付書類を添えて期限までに学校へ申請してください。
- ▼添付書類(写し可)
- ◎市民税が非課税または減免を受けている人：所得証明書または非課税証明書または市民税減免承認通知書
- ◎国民年金の掛金、国民健康保険税の減免を受けている人：国民年金保険料免除通知書(証明書)または国民健康保険料減免承認通知書
- ◎児童扶養手当の支給を受けている人：児童扶養手当証書
- ◎生活福祉資金貸付制度による貸付を受けている人：貸付決定通知書
- ◎事業所得の人：確定申告書の控え
- ◎給与所得の人：世帯全員の源泉徴収票
- ▼申請書の提出期限
- ◎新小学1年生の保護者：4月14日(火)
- ◎それ以外の保護者：2月27日(金)

- 支払日 2月10日(火)
- 支払い方法 申し出の金融機関の口座に振り込みます。※申し出の金融機関口座を解約・名義変更をした人、または金融機関の変更を希望される場合は、1月26日(月)までに支払金融機関変更届を提出してください。
- こんなときには届け出を
・子どもが生まれたとき
・受給者や児童が住所を移したとき
・特例給付(法附則第7条給付を除く)受給者が会社を退職し、国民年金に加入したとき。または公務員になったとき。
- 問い合わせ 健康づくり課 児童手当係(燕庁舎)内線229

- 申し込み・問い合わせ ハローワーク巻 担当(長谷川・遠藤) ☎0256・72・3155
- お宅は大丈夫ですか？
冬の凍結から
水道管を守りましょう
- 参加予定企業 50社程度
- 参加予定求職者 一般求職者と平成21年3月新規学校卒業予定者(高等学校、専修学校、大学など) 約200人(見込み)
- 申し込み・問い合わせ ハローワーク巻 担当(長谷川・遠藤) ☎0256・72・3155

ゴールドスタンプ 終了のお知らせ

- 凍結を防ぐには 露出している水道管や蛇口に、防寒材や布などを巻いてビニールテープなどで巻きつけてください。
- 水道管が破裂したときは
メーターボックス内の止水栓を閉め、指定給水装置工事業者に修理を依頼してください。雪が積もっても止水栓の位置が分かるように、目印を付けておくとう便利です。
- 問い合わせ 水道局事業課 維持係 ☎0256・92・2191

長らくご愛顧いただいた「吉田ゴールドスタンプ」は、1月31日(土)をもって終了となります。スタンプと商品の引き換えは、加盟店で4月30日(木)までとなります。台紙が埋まっていなくても、1枚単位で計算しますので、すべてお持ちください。ありがとうございました。

油断大敵

ホームタンクからの 小分け中は 現場を離れないで!

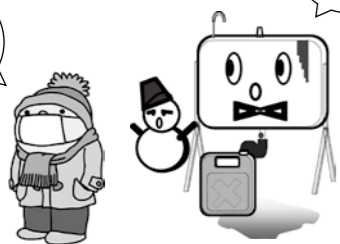
油もれ事故で川などに油が流れ込むと、水道の断水、農業、漁業への被害、環境の汚染などが発生し、原因者には対策費用の請求、損害賠償請求が行われることがあります。

油をもらってしまったら、元栓を閉め、流れ出ないよう応急処置してください。最寄りの消防署や市役所、県の地域機関に通報しましょう。

- 問い合わせ
生活環境課公害環境係
(燕庁舎)内線 244

もれてるよ～

う～さぶ～



金属の使われている 「不要になった入れ歯のリサイクル」に ご協力ください

金具の付いた入れ歯には、高価な金属(金、銀、パラジウムなど)が含まれています。不要になった入れ歯を回収し、NPO法人「日本入れ歯リサイクル協会」でリサイクルすることにより、売却益の40%が日本ユニセフ協会、40%が市の福祉活動へ寄付され、世界の子どもたちや地域福祉活動のために役立てられます。回収ボックス(箱)を下記の場所に設置していますので、ご協力をお願いします。

- 回収できる入れ歯
- ・金属のついている入れ歯
- ・歯にかぶせた「クラウン(金属)」
- ・歯に詰めた「インレー(金属)」
- ・歯と歯をつないだ「ブリッジ(金属)」

※金属の使われていない入れ歯は回収できません。

●回収方法

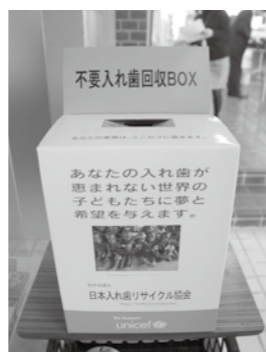
- ①汚れを落とし、熱湯または入れ歯洗浄剤(除菌タイプ)で消毒する。
- ②新聞や広告などの厚手の紙に包みビニール袋に入れる。
- ③回収ボックスに袋ごと入れる。

- 回収ボックス設置場所 燕庁舎 西口(駐車場側)出入口/吉田・分水サービスセンター/老人福祉センター「つばめ荘」/吉田老人センター(シニアセンターよしだ)

- 問い合わせ
福祉課総務係(燕庁舎)内線 126



↑回収ボックス(大)



↑回収ボックス(小)

2月の 保健センターだ・よ・り

- 燕市保健センター ☎ 0256・63・4001
- 吉田保健センター ☎ 0256・93・5461
- 分水保健センター ☎ 0256・98・6112

保健行事	日にち・時間	備考	会場	
中高年対象	元気会	5日(木)・19日(木)・26日(木) 午後1時30分～3時30分 12日(木) 午前10時30分～午後1時30分	対象：①40歳以上で心身機能が低下している人②元気になりたい人③元気づくりを支援したい人	燕市保健センター 勤労者福祉センター
	吉田地区を歩こう会	毎週月曜日(祝日の場合は翌日) 午前9時30分集合	対象：健康増進したい人	吉田保健センター
	一人暮らしのためのはつらつ健康教室	27日(金) 午前9時30分～午後1時	申し込み：2月23日(月)までに吉田保健センターへ 参加費：300円	吉田保健センター
	高齢者の頭の体操教室	23日(月) 午前9時30分～11時30分	参加費：30円 対象：物忘れの気になる人など	吉田保健センター
妊娠・子育て	脳はつらつ教室(認知症予防教室)	13日(金)・27日(金) 午前9時30分～11時	内容：脳刺激体操、計算・音読ドリルほか	分水福祉会館
	ハッピーベビークラブ	19日(木) 午後1時30分～3時	内容：歯科健診、妊娠・出産・育児のサービス	吉田保健センター
	プレママねっと	23日(月) 午前10時～11時30分	対象：妊婦	吉田保健センター
	たんぼぼの会	24日(火) 午前10時～11時30分	対象：障がいのある子の保護者	吉田保健センター
	ミラクルツインズ(双子のつどい)	20日(金) 午前10時～11時30分	対象：多胎児妊娠中の母または親子	分水保健センター
	糖尿病栄養相談	25日(水) 午前9時～11時	申し込み：2月23日(月)までに吉田保健センターへ	吉田保健センター
相談ほか	糖尿病相談会	2日(月) 午後1時30分～3時	申し込み不要	分水保健センター

育児相談など	日にち・受付時間	対象	会場
育児相談会	4日(水) 午前9時30分～11時	乳幼児	燕市保健センター
	9日(月) 午前9時30分～11時		吉田保健センター
	17日(火) 午前9時30分～11時		分水保健センター
2カ月児育児相談会	23日(月) 午前10時～10時15分	20年12月の出生児	吉田保健センター
離乳食相談会	16日(月) 午前9時30分～9時45分	5カ月児～12カ月児	吉田保健センター
すくすく親子教室	10日(火)・26日(木) 午前9時30分までにおいでください	子どもとの関わり、発達が心配な人	吉田保健センター

★燕庁舎の駐車場は混雑します。車の場合は乗り合わせなどご協力をお願いします。

ニコニコ栄養講座

- とき 2月5日(木) 午前9時30分～午後1時30分
- ところ 分水保健センター
- 内容 講話と話し合い・調理実習(テーマ：カルシウムたっぷり料理～ちょっと工夫でカルシウムアップ～)
- 参加費 500円(当日いただきます)
- 持ってくる物 エプロン、三角巾、手ぬぐいタオル
- 申し込み 1月30日(金)までに分水保健センター(☎0256・98・6112)へ

健診など・対象	日にち・受付時間	会場	
乳幼児健康診査	4カ月児健康診査(20年10月の出生児) ※できるだけ個人通知に記載された日に受診してください	6日(金)・20日(金) 午後1時～1時15分 25日(水) 午後1時～1時30分 18日(水) 午後1時15分～1時30分	燕市保健センター 吉田保健センター 分水保健センター
	10カ月児健康診査(20年4月の出生児) ※できるだけ個人通知に記載された日に受診してください	2日(月) 午後1時～1時15分 24日(火) 午後1時30分 18日(水) 午後1時～1時15分	燕市保健センター 吉田保健センター 分水保健センター
	1歳6カ月児健康診査(19年7月の出生児) ※できるだけ個人通知に記載された日に受診してください	13日(金) 午後1時～1時15分 18日(水) 午後1時15分 25日(水) 午後1時～1時15分	燕市保健センター 吉田保健センター 分水保健センター
	3歳児健康診査(17年10月の出生児) ※できるだけ個人通知に記載された日に受診してください	10日(火) 午後1時～1時15分 3日(火) 午後1時15分 25日(水) 午後1時15分～1時30分	燕市保健センター 吉田保健センター 分水保健センター
	20年1月の出生児 19年1月の出生児 18年7月の出生児	9日(月) 午後1時15分～2時15分 6日(金) 午後1時～1時10分	総合文化センター 吉田保健センター
	20年1月の出生児 19年1月の出生児 18年7月の出生児	6日(金) 午後1時45分～2時 12日(木) 午後1時～1時15分 12日(木) 午後1時20分～1時35分	吉田保健センター 分水保健センター
ポリオ	分水地区の19年9月～20年2月の出生児	20日(金) 午後1時～1時45分	分水保健センター

善意をありがとう

- 下太田喜楽会
燕北小学校の教育振興に16,831円
- 平出英雄さん(東京都)
ふるさと燕応援寄附金(ふるさと納税) 4万円



広く市民の皆さんが参加・応募でき、活動の場が公的な場所であることが掲載条件です。営利や政治・宗教活動を目的としたものは掲載できません。

掲載を希望する人は、「みんなの掲示板掲載内容記入用紙」に必要事項を記入し、掲載希望号の1カ月前までに地域振興課広報広聴グループ(吉田庁舎)へ直接持参してください。「みんなの掲示板掲載内容記入用紙」は地域振興課(吉田庁舎)の窓口のほか、ホームページからもダウンロードできます。

- 問い合わせ
地域振興課広報広聴グループ(吉田庁舎) 内線 254

みんなの掲示板

講演会「ハートフルコミュニケーション」

子どもの心を受け止め、寄り添いながら、子どもの力を引き出すコーチングの方法をお伝えします。

- とき 2月11日(祝) 午後1時30分～3時30分
- ところ 総合文化センター1
- 講師 NPO法人ハートフルコミュニケーション代表理事 菅原裕子さん
- 定員 150人 1歳以上の未就学児を20人まで無料で保育します。希望する人は申し出てください。

健康介助教室(古武術介護)

古武術を応用した介助の実践、健康と介助についての練習会です。

- とき・ところ 毎週木曜日 午後7時30分～8時50分：燕市民武道館(体育センター内) / 第2・4金曜日 午後7時20分～8時40分：社会福祉協議会吉田支所
- 対象 介助に不安のある人または興味のある人
- 定員 30人
- 会費 月500円
- 申し込み・問い合わせ 入澤 ☎ 0256・92・7062 (午後6時～7時)

静坐(坐禅)の会友を募集

燕禅道友会では、静坐(坐禅)をするお仲間を募集します。あなたも一緒に坐りませ

心を楽にする呼吸法レッスン

子育て中は不安がいっぱい!呼吸法・自立訓練で心と体をリラックスしてみませんか?

- とき 1月25日(日) 午後1時30分～4時
- ところ クロスパルにいがた(新潟市中央区)
- 対象 子育てに悩みを持つお母さん
- 定員 40人程度(事前申込が必要)
- 参加費 無料(保育希望は1人300円)
- 申込期限 1月23日(金)
- 申し込み・問い合わせ 藤澤 ☎ 0256・94・4479 / 56・92・6831

新春、盆栽と生け花展

丹精込めた正月盆栽と生け花教授者の作品が併せて展示されます。お誘い合わせしておいでください。

- とき 1月31日(土)午前9時～午後6時、2月1日(日)午前9時～午後4時
- ところ 吉田公民館
- 申し込み・問い合わせ 吉田盆栽縁風会(深滝) ☎ 0256・92・6831

ベビーマッサージと育児相談

講師は大泉開業助産師です。バナナケーキを食べながらおしゃべりしましょう♪

- とき 2月21日(土) 午前10時～正午
- ところ 燕勤労者総合福祉センター
- 対象 生後1カ月から、いくつのお子さんでもOK
- 参加費 1500円
- 申し込み・問い合わせ heartnaam代表(大崎) ☎ 90・1618・9718 (午前9時～正午)



2月の相談アラカルト

相談は無料で受けられます

相談	相談日	時間	会場	備考
法律相談	20日(金)	午後1時~4時30分	燕庁舎 第1委員会室	担当 新潟県弁護士会弁護士 (弁護士名は、総務課へお問い合わせください) 要予約 総務課総務係(吉田庁舎) 2月2日(月)から予約受付開始
	10日(火) 27日(金)	午後1時~4時	分水福祉会館	担当 新潟県弁護士会弁護士 (弁護士名は、燕市社会福祉協議会へお問い合わせください) 要予約 燕市社会福祉協議会 ☎0256・62・4361 予約受付中
行政相談	9日(月)	午前10時~正午	吉田庁舎第1会議室	問い合わせ 総務課総務係 (吉田庁舎)
	17日(火)	午前9時~正午	分水福祉会館	
	20日(金)	午後1時~4時	燕庁舎第2委員会室	
子育て電話相談	6日(金) 20日(金)	午前9時30分~午後3時30分	☎0256・94・7702	担当 燕市吉田 家庭教育サポーター
子育て相談	月~金曜日 土曜日	午後1時~5時 午前8時30分~午後5時 ※正午から午後1時は休み	白山町児童館(家庭児童相談室) ☎0256・64・5053	担当 家庭児童相談員 内容 子ども・家族の悩みや心配ごと相談
	月~金曜日	午前8時30分~午後5時30分	燕市保健センター☎0256・63・4001 吉田保健センター☎0256・93・5461 分水保健センター☎0256・98・6112	内容 子ども(乳幼児)の発育・発達・育児などの相談
市立の各保育園、子育て支援センター、幼稚園でも子育てに関する相談を受け付けています。				
いじめ不登校相談	月~金曜日	午前10時~午後4時 ※祝祭日・年末年始を除く	教育センター(旧新潟地方事務局燕出張所) ☎0256・66・5110	担当 教育相談員 内容 子ども(小・中学生)に対する教育相談(悩み、いじめ、不登校など)※電話または直接おいでください
虐待などの相談	月~金曜日	午前8時30分~午後5時30分	健康づくり課(燕庁舎) ☎0256・63・4131	内容 虐待など要保護児童に関する相談 ※児童虐待の通告は健康づくり課または児童相談所(☎025・381・1111)へ
女性のための総合相談窓口	17日(火)	午前9時~正午 午後1時~4時	吉田ふれあいセンター(旧吉田婦人会館)	内容 夫婦、家族、育児、介護、セクハラ、DVなど 要予約 ☎0256・92・2121(毎週月曜・火曜日の午前9時から午後4時。正午から午後1時は休み)
女性福祉相談	月~金曜日	午前8時30分~午後5時15分	新潟県女性福祉相談所 ☎025・381・1111	内容 DVなど
自殺予防いのちの電話	毎月10日	午前8時~翌日午前8時(24時間)	☎0120・738・556(フリーダイヤル)	担当 日本いのちの電話連盟
心配ごと相談	年中無休・24時間		☎025・288・4343	担当 新潟いのちの電話事務局
	4日(火)	午後1時~4時	吉田ボランティア・市民活動センター	問い合わせ 燕市社会福祉協議会 ☎0256・62・4361
	5日(水)	午後1時~4時	分水福祉会館	
	10日(火)	午後1時~4時	老人福祉センター(大曲)	
	18日(水)	午後1時~4時	吉田ボランティア・市民活動センター	
19日(木)	午後1時~4時	分水福祉会館		
24日(火)	午後1時~4時	老人福祉センター(大曲)		
司法書士相談	5日(木)	午後1時~3時	分水福祉会館	担当 五十嵐てる子 司法書士 事務局榊原 ☎0256・98・2202
労働・年金相談	26日(木)	午前10時~正午	吉田産業会館	担当 社会保険労務士会 三条支部社会保険労務士 吉田商工会 ☎0256・93・2609

※「アラカルト」とはフランス語で、メニューから自由に選んで注文できる料理のことです。

☆翌月に行われる市の子育て支援施設での催しを大公開! みんな、遊びに来てね~!

10時30分~11時30分
分水ひまわり子育て支援センター
(あおい保育園内) ☎0256-97-1591

- 手形をとりましょう
とき 2月5日(木)・6日(金)
午前10時~11時
- おおきくなったかな?
とき 2月19日(木)・20日(金)
午前10時~11時
- 2月生まれの誕生会
3月に合同で行います。3月の予定をご確認ください。

こどもの森
☎0256-61-1551

- いきいき研修
「レッツエアロビクス!」
とき 2月8日(日) 午前10時30分~正午
- 「おはなしてこい」
とき 2月2日(月) 午前10時30分~11時
- 「子育てサロン」
とき 2月3日(火) 午前10時30分~正午
- 「ARS(アリス)」
とき 2月6日・13日・27日(金) 午前10時30分~正午

よしだ子育て支援センター
☎0256-94-7701

- トントンの会
育児中のママさん、一緒におしゃべりしたり、笑ったり、リフレッシュしましょう。今月は、ハンカチ遊びをします。大判のハンカチをご用意ください。
- 「けん玉」
とき 2月7日(土) 午前10時30分~正午
- 「えいごであそぼう! 2・3歳児」
とき 2月23日(月) 午前10時30分~11時30分
- 「えいごであそぼう! 4・5歳児」
とき 2月14日(土) 午前10時30分~11時30分

- 「作るうコーナー」
とき 2月15日(日) 午前10時30分~午後4時
- 「親子でレッツ! エアロビクス!」
とき 2月17日(火) 午前10時30分~正午

午後5時20分~6時
参加費 1回300円
持ち物 シューズ、タオル、水かお茶

- みんなでチャレンジ週間
「カルタとマグネットパズルに挑戦」
とき 2月1日(日)~8日(日)
午前9時~午後5時
- リサイクル工作週間
「キャッチけん玉を作ってあそぼう」
とき 2月10日(火)~15日(日) 午前9時~午後5時

燕市子育て支援センター
(西燕保育園内) ☎0256-63-6259

- なかよしの会
「鬼の面作りをしよう」
とき 2月2日(月) 午前10時~10時30分
- 育児講座「親子体操会」
とき 2月19日(木) 午前10時~10時40分
- 講師 武田弘子さん

よしだ子育て支援センター
☎0256-94-7701

- 「けん玉」
とき 2月7日(土) 午前10時30分~正午
- 「えいごであそぼう! 2・3歳児」
とき 2月23日(月) 午前10時30分~11時30分
- 「えいごであそぼう! 4・5歳児」
とき 2月14日(土) 午前10時30分~11時30分
- 「作るうコーナー」
とき 2月15日(日) 午前10時30分~午後4時
- 「親子でレッツ! エアロビクス!」
とき 2月17日(火) 午前10時30分~正午

- 「作るうコーナー」
とき 2月15日(日) 午前10時30分~午後4時
- 「親子でレッツ! エアロビクス!」
とき 2月17日(火) 午前10時30分~正午

分水子育て支援センター
(分水児童館内) ☎0256-97-2126

- 「親子でうたおう」
とき 2月20日(金) 午前10時30分~11時10分
- 「点字クラブ」
とき 2月21日(土) 午前10時30分~11時30分
- 「親子であそぼう会」
とき 2月24日(火) 午前10時30分~11時30分
- 「おはなし広場」
とき 2月28日(土) 午後2時~2時30分
※申し込み、参加費が必要な会もあります。問い合わせはこどもの森まで。

ーを作ろう」
お友達に手作りクッキーを作ってプレゼントしよう!
とき 2月14日(土) 午前10時~11時30分

- お楽しみ会
「おひな様作り」
3月3日はおひな様。かわいく飾ってお祝いしよう!
とき 2月25日(水)~27日(金) 午後4時~4時40分

吉田児童センター
☎0256-92-8200

- おやこ DE あそぼ
とき 2月5日・12日・19日・26日(木) 午前10時30分~11時
- おやこ DE エアロビ
日時が変更になりました。
とき 2月9日(月) 午前10時45分~11時30分
- 点字クラブ
とき 2月7日(土) 午前10時~11時30分
- 合唱クラブ
とき 2月7日・21日(土) 午後1時30分~2時30分

よしだ子育て支援センター
☎0256-94-7701

- おはなしサタデー
とき 2月14日(土) 午前10時30分~11時
- おはなしなあに?
今回はお抹茶の時間です。
とき 2月26日(木) 午後3時30分~4時30分
- おはなしあに?
今回はお抹茶の時間です。
とき 2月26日(木) 午後3時30分~4時30分
- ちよこつと工作
「リサイクルおひな様作り」
とき 2月22日(日)~3月1日(日) 開館中

- おもちゃ病院を開催
おもちゃを修理します。
とき 2月8日(日) 午前9時~11時
- 塚原はるみコンサート
とき 2月28日(土) 午後2時30分~3時30分

分水子育て支援センター
(分水児童館内) ☎0256-97-2126

- お楽しみ会
とき 2月21日(土) 午後3時~4時 参加費300円
- ヒップホップダンス
とき 2月14日(土) 午後3時~3時45分
参加費300円
- キッズダンス
とき 2月5日・12日・19日・26日(木) 午前11時~11時30分
- 保健師・栄養士と遊ぼう語ろう
とき 2月13日(金) 午前

杉名児童館
☎0256-64-2746

- 節分「豆まき」
とき 2月3日(火) 午後3時30分~4時
- お楽しみ会
「雪中宝さがし」
とき 2月14日(土) 午前10時30分~11時45分
- 高齢者との交流会
とき 2月18日(水) 午後3時15分~4時

よしだ子育て支援センター
☎0256-94-7701

- お話しタイム
とき 毎週火曜日 午後3時~3時30分

白山町児童館
☎0256-64-5053

- バレンタインお菓子作り
チョコを使ったケーキを作ります。
とき 2月14日(土) 午後1時30分~3時
- 参加費100円 定員24人
- 持ち物 ケーキ皿、フォーク、エプロン、ハンカチ、三角巾、水かお茶
- 申し込み 2月2日(月)からチケットを渡します。

よしだ子育て支援センター
☎0256-94-7701

- おはなしなあに?
今回はお抹茶の時間です。
とき 2月26日(木) 午後3時30分~4時30分
- お話し…笹川綾子さん/紙芝居…星野菊夫さん/お抹茶…熊谷松枝さん 参加費50円
- 申し込み 2月2日(月)から

東児童センター
☎0256-64-5373

- お菓子の宝石を作ろう!!
いちご、バナナ、ビスケットをチョコレートなどに、からめて食べます。
とき 2月14日(土) 午後1時30分~3時
- 参加費100円 持ち物 エプロン、三角巾、ハンカチ
- 申込締切 2月6日(金)
- わくわく工作
「カード作り」
バレンタインや、お誕生日に使えるオリジナルカードを作りますよ。
とき 2月10日(火)~13日(金) 午後3時30分~4時

分水児童館
☎0256-97-2126

- お楽しみ会
「バレンタインチョコクッキー

● **おくやみ** (敬称略・12/16～12/31届出分)

亡くなられた方	年齢	行政区
【燕地区】		
田中 功	73歳	白山町一丁目
富田 スズエ	92歳	中央通五の三
長谷川 キク	94歳	秋葉町一丁目
笹原 勇	63歳	中央通三
矢部 政雄	88歳	穀町
松浦 ムツ	94歳	小古津新
増田 孝平	82歳	西燕町
矢澤 トモ	86歳	廿六木三区
金子 亮子	70歳	秋葉町二丁目
村山 忠	70歳	下太田
高橋 新太郎	86歳	寺郷屋
【吉田地区】		
加藤 昭榮	81歳	雀森
塚原 正	61歳	吉田文京町
近藤 政男	78歳	吉田旭町四丁目
佐々木 靖	67歳	吉田法花堂
斎藤 春雄	71歳	吉田法花堂
瀧田 ツギ	81歳	富永
小黒 藤次郎	72歳	上河原
水野 キイ	83歳	吉田曙町
【分水地区】		
荒木 マキ	88歳	牧ヶ花
西片 市次	84歳	新堀
村上 市次	84歳	長辰
野崎 ヨシ	89歳	横田
白倉 秀	87歳	大川津
吉田 スイ	72歳	笹曲
三浦 トリ	87歳	大川津
本田 功	80歳	分水あけぼの一丁目
梨本 勇	86歳	新堀
山崎 イネ	96歳	源八新田

● **おたんじょう** (敬称略・12/16～12/31届出分)

子の名	ふりがな	保護者	行政区
【燕地区】			
翔太	しょうた	金子 繁成	西燕町
季空	きら	高畑 清隆	大曲
虎之介	とらのすけ	石川 裕一	道金
京佳	きょうか	遠藤 栄吉	水道町四丁目
由凜	ゆうり	近藤 智哉	水道町四丁目
元希	もととき	齋藤 良之	新生町
柚稀	ゆずき	渡邊 帝司	長所
怜	りょう	木原 円香	中央通五の一
心	しん	木原 円香	中央通五の一
颯空	さくら	大橋 敏三	水道町三丁目
さくら	さくら	渡辺 貴広	廿六木四区
亜樹良	あきら	小林 孝幸	殿島一丁目
晴菜	はるな	深海 成祐	長所
【吉田地区】			
理央	りお	亀井 浩司	吉田栄町
晃仁	あきと	佐藤 利和	横地
謙	けん	霜鳥 克彦	吉田法花堂
健流	たける	青木 啓通	吉田文京町
那留	なる	青木 啓通	吉田文京町
誠士	せいじ	小島 保士	吉田下中野
彩希	さき	関口 正樹	吉田東町
大河	たいが	荒木 昌幸	吉田旭町二丁目
由衣那	ゆいな	山下 貴博	吉田大保町
泰三	たいぞう	新田 晃三	田中
彩乃	あやの	関 岳人	吉田文京町
【分水地区】			
友翔	ゆうと	石黒 和彦	分水向山一丁目
彩弥	あやね	熊木 傑志	長辰
匠	たくみ	伊藤 貴央	分水旭町二丁目
心春	こはる	藤澤 学	一ノ山
百合	ゆり	南雲 勝吉	熊森
快翔	かいと	野崎 輝雄	横田
潤之介	じゅんのすけ	白倉 康雄	大川津
一惟	かずい	服部 智一	中諏訪
優太	ゆうた	下村 敏生	下諏訪

※おたんじょう・おくやみのコーナーに掲載を希望しない人は届出の際に窓口へ申し出て下さい。

● **2月の図書館だより** Library

【開館時間】
火～金曜日 午前9時30分～午後7時
土・日・祝日 午前9時30分～午後5時

【休館日】
月曜日 2日・9日・16日・23日
第3木曜日 19日
★各図書館で毎月の図書館カレンダーを用意しています。ご利用ください。

■ 燕市立図書館 ☎ 0256・62・2726

● 映画劇場
とき 14日(土)「まんが日本昔ばなし」
午後1時30分～2時30分
28日(土)「まんがイソップ物語」
「まんが世界昔ばなし」
午後1時30分～2時30分

ところ 図書館2階 展示ホール

● 絵本のへや
とき 7日(土) 午前11時～11時30分
ところ 図書館1階 児童閲覧室

● えほんのへや 0・1・2
とき 18日(水) 午前11時～11時30分
ところ 図書館1階 児童閲覧室

■ 燕市立吉田図書館 ☎ 0256・92・7650

● おはなしのじかん(毎週土曜日)
とき 7日・14日・21日・28日
午後3時～3時30分
ところ 図書館2階 茶室

■ 燕市立分水図書館 ☎ 0256・91・3255

● 絵本を楽しむ時間
とき 10日(火) 午前10時30分から1時間程度
ところ 分水公民館3階 研修室

★図書館は、3館(燕・吉田・分水)のどこでも利用できます。

★行事については、各図書館へお問い合わせください。

燕市立図書館 ☎ 0256・62・2726

燕市立吉田図書館 ☎ 0256・92・7650

燕市立分水図書館(分水公民館内) ☎ 0256・91・3255

● **人口と世帯** Population

男性	41,144人	(+7)
女性	42,941人	(-1)
合計	84,085人	(+6)
世帯	26,934世帯	(+7)

★平成21年1月1日現在
()は前月比

● **窓口延長** Office hours extension

住民票、戸籍謄・抄本、印鑑登録および印鑑証明、税務関係の証明書の発行(所得証明は申告者のみ交付)、納税ができます。また、燕庁舎ではパスポートの交付ができます。ただし、申請の受け付けはできません。

● 窓口延長 毎週水曜日 午後7時まで

1月21日・28日 2月4日

● 日曜窓口 毎月第2日曜日 正午まで

2月8日

● 市民課市民係(燕庁舎) ☎ 0256・63・4131 内線146

● 吉田サービスセンター ☎ 0256・92・2111 内線262

● 分水サービスセンター ☎ 0256・97・2111 内線209

● **1月・2月の休日救急当番医** Hospital

①月		
18日⑩	●丸山生春医院(白山町一丁目)	☎ 0256・66・3051
	＋県立吉田病院(吉田大保町)	☎ 0256・92・5111
25日⑩	●荒木内科医院(廿六木三区)	☎ 0256・66・1181
	＋本間医院(地藏堂本町二丁目)	☎ 0256・98・2350
②月		
1日⑩	●たかだ小児科医院(吉田東町)	☎ 0256・93・5107
	＋松村醫院(新潟市西蒲区)	☎ 0256・72・1151
8日⑩	●徐医院(穀町)	☎ 0256・63・5753
	＋しらいし整形外科クリニック(小高)	☎ 0256・61・0550
11日⑩	●國定内科医院(寺郷屋)	☎ 0256・61・7700
	＋湯東けやき病院(新潟市西蒲区)	☎ 0256・86・3515

●内科系：午前9時～午後5時 外科系：午前9時～午後6時

● **西蒲原地区休日夜間急患センター**

新潟市西蒲区巻甲4363 ☎ 0256・72・5499
診療科目 内科・小児科・歯科
休日診療 日曜日・祝日 午前9時～午後6時
夜間診療 毎日午後7時～10時(内科・小児科のみ)

● 問い合わせ 燕 消防署 ☎ 0256・66・0119

吉田消防署 ☎ 0256・92・2200

分水消防署 ☎ 0256・97・2688

● **交通事故発生状況** Ttraffic accident

● 1月1日～12月末日	ドライバーの皆さん、冬は積雪や路面の凍結によるスリップ事故が多発します。速度を控え、急進急減速、急ハンドル、急ブレーキは慎み、常にゆとりを持って慎重な運転を心掛けましょう。
発生件数	(53) 458件
死者	(0) 4人
傷者	(60) 556人

()は12月分の数字

● **問い合わせ**

生活環境課交通係(燕庁舎) 内線253



燕市の車リサイクルショップ
乗らなくなったお車/事故車・低年式車、お譲り下さい!!
リサイクル・リユースを促進し、大切な資源に新しい命を吹き込むお手伝いをします。
夢っくる ハローハロー
TEL.0120-97-8686
燕市笈ヶ島1488-1

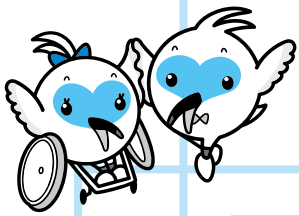
新年会 歓送迎会
ご予約承ります
ご予算に応じていかようにもおつくりいたします
生ビール中 450円
楽しいお食事は **和楽亭 おうざん**
燕市吉田日之出町116号 116号沿い TEL/FAX.0256-93-3278

▲こちらは有料広告です。

会議・宴会・祝事・法要など
ご予約承ります
折詰め・弁当・オードブルetc 出前もいたします。
仕出し **萬徳**
よろず **萬会館** 燕店 燕市白山町3 TEL(0256)64-4371(代)
よろず **萬会館** 吉田店 燕市吉田浜首町 TEL(0256)93-2107(代)

学校法人 真幼稚園 21年度新入園児募集
躰・就学前教育
親の言うことを聞く子に育てよう
・自分の身の回りのことが自分でできるようにしよう。
・静かに人の話が聞けるようにしよう。
・挨拶と返事ができるようにしよう。
※ 早朝・延長保育あり 7:30～8:00 15:30～18:00 (無料)
☎ 0256・63・4055
燕市灰方726番地
ホームページ
http://www.t-makoto.com
入園資料ご請求ください。

▲こちらは有料広告です。



トキめき新潟国体の開催まであと 254 日
トキめき新潟大会の開催まであと 268 日

トッキッキ通信

伝えよう 感謝の気持ちを トキめきを

国体と人 Vol.04



こばやし まさみ
小林 正美さん(左・吉田旭町三丁目)
NPO 法人車いすダンススポーツ連盟新潟県支部長

こばやし かおり
小林 香織さん(右・吉田旭町三丁目)
第7回全日本車いすダンススポーツ選手権大会
クラスIIラテンの部第5位入賞

来年開催される第9回全国障害者スポーツ大会「トキめき新潟大会」で、初めてオープン競技(下記参照)に採用される「車いすダンス」。競技の普及活動を始めて14年、競技連盟の県支部長である父・正美さんと、選手として活躍している娘・香織さんの親子のコメントを紹介します。

○あなたにとって障害者大会とは？ または大会に寄せる想いは？

▼正美さん 車いすダンスが障がい者と健常者とが互いを想い、協力して楽しむ「スポーツ」であることと、障がいの自立や社会参加の大切さを広く伝え、地域でのノーマライゼーションの確立につなげたいと思います。大会終了後も、燕市を中心に障害者スポーツも普通のスポーツも同じと知っていただけるような活動をしたいですね。

▼香織さん ダンスは技術だけでなく、「こころ」がなければ人を感動させることはできません。自分のことだけでなく、相手のことを想って踊ることで真のダンスが生まれます。周囲の温かい励ましで競技者はパワーをもらい、多くの人の気持ちを受け止めて踊ることでダンスはさらに魅力を増します。大会では観る人の「こころ」に響くダンスで多くの人に踊る喜びを伝えたいです。

○ズバリ！障害者大会の「トキめきポイント」はどこ？

▼正美さん 障がいの自立の点から、車いす側の技術も審査の対象になります。車いすは競技のために履き替える靴のようなもの。車いすだからこそできる豊富な技が見どころです。

▼香織さん 「共生」がポイントです。つい自分自身や身近な人たちのことだけを考えがちですが、周りの「みんな」があつてこそだと思います。わたしにとっては、お互いに成長していける仲間、温かい言葉をかけてくれる方々、わたしたちのダンスで笑顔や勇気を得られる方、大会を支える関係者などの「みんな」のおかげで輝けるのです。年齢や暮らす環境は違っても、共に生きるこの瞬間に、相手の立場で考え、一緒に歩いていけるのだということをお伝えしたいですね。



☆競技紹介 1950年代の英国で自然発生的に生まれました。当時は、車いす同士で踊るデュオスタイルが主流でしたが、1960年代に元ミュンヘン工科大学教授ゲートルド・クロムフォルト博士が、立って踊る人(スタンディングパートナー)と車いすに乗って踊る人(ウィルチェアードライバー)とで踊るコンピスタイルを提案。その後、欧州各地で多くのコンペティションが開催され、参加国・参加者数も年々増加しています。

☆競技方法 種目はボールルームダンス(競技ダンス)と同じで、スタンダード部門はワルツ、タンゴ、スローフォックストロック、クイックステップ、ウイナーワルツ。ラテン部門はルンバ、チャチャチャ、サンバ、ジャイブ、パソ・ドブレです。競技会では、スタンダード種目の場合、両手をつないで踊り(電動車いすは例外)、ラテン種目では両手を離して踊ることもあります。

☆オープン競技とは 全国障害者スポーツ大会の競技規則に定められていなくても、広く障がいの間にスポーツを普及する観点から有効と認められるものとして実施する競技・種目のことです。

●問い合わせ トキめき新潟国体・トキめき新潟大会 燕市実行委員会事務局(燕庁舎・国体推進室内) ☎0256・63・4218

全国に感謝の気持ちを伝えるキャッチコピー
最優秀作品 作… 山健吾さん(道金)

無料体験レッスン受付中！

CMでおなじみ



英語・英会話スタンダードプラン(3歳児～中学生)
英語・英会話スーパーニングプラン(4歳児～小学生)
算数・数学コース(小学生～中学生)
高校生以上の英会話コース

生徒募集中/安心の月謝制

お近くの教室をご案内します(平日10～18時)

0120-415-144

●燕南 0256-63-4123 ●八王寺 0256-66-4333 ●小池 0256-63-4747
●分水 0256-97-2323 ●分水北 0256-97-4370 <http://www.eccjr.co.jp/>

どど〜どど 7大特色 幹事さん おまかせ下さい!

- ご予約・お好みに合わせて 4つのプランから選べます!
- うれしいドリンクポイント付! お好きな飲み物が選べます!
- 大人数でも安心! 宴会場セットプラン 設備・サービスも幅広くご利用いただけます!
- 15名様以上でお申し込みなら 幹事さん1名分無料御招待!
- 幹事さん2名分の 飲み放題プランも充実! 500円以上お飲み放題! 当日飲み放題! 当日飲み放題!
- 15名様以上でお申し込みなら、日曜日・カラオケ・娯楽 貸出無料! お子様はマナー講座が 貸出無料!
- 各ホテル・旅館の宴会情報満載です!

あつちお祝い かつらまつり 7,000円〜
お祝い会 8,900円〜
よかつたな〜も 9,600円〜
はるほどお祝い 11,200円〜

近畿日本ツーリストグループ KNT ツーリスト 燕三条営業所 ☎0256-61-4891

こちらは有料広告です。