

見ごろは  
5月の  
上旬です!



# 白藤茶会に お出かけ ください

県の天然記念物に指定されている「八王寺の白藤」は  
樹齢350年以上の古木で  
5月上旬に見ごろを迎えます。  
白藤の香り漂う中で  
一服のお茶とともに安らぎのひとときを  
お過ごしください。

- **とき** 5月8日(日)  
午前10時～午後4時
- **ところ** 安了寺(燕市八王寺962)
- **席主** 本田慈心庵(石州流)
- **茶席券** 500円
- **茶席券の取り扱い**  
中央公民館・吉田公民館・分水公民館  
で販売しています。当日、会場でも販売  
しますが、茶席券に限りがありますので  
お早めにお求めください。
- **問い合わせ** 中央公民館(総合文化セ  
ンター内) ☎0256・63・7001



## 4月から医療費助成制度の一部が変わりました

●ひとり親家庭等医療費助成（県親）／重度心身障害者医療費助成（県障）／子ども医療費助成（県子／単子）  
 4月から受給者証の色が「水色」に変わりました。3月以前の「白色」の受給者証は使用できませんので、ご注意ください。

●妊産婦医療費助成  
 助成申請方法が変わりました。これまでは医療機関などで「助成申請書」の領収書欄に記入してもらい、市の窓口へ提出していただきましたが、4月診療分からは医療機関などの「助成申請書」の領収書欄への記入は必要なく、助成申請書と医療機関が発行する領収書を月単位でまとめ、市の窓口へ提出していただくことに変更となりました。医療機関から記入してもらう必要はありません。領収書は申請時にお返しします。助成申請書の用紙も変わりましたので、市の窓口で申請

●必要なもの ①お子さんの

する時に必要枚数を請求してください（ホームページからも取得できます）。  
 子ども医療費助成が4月診療分から「通院助成も小学校6年生までのすべての子」へと拡大されました  
 該当者へは、市から「受給者証」をお届けしてあります。まだお手元に届いていない人は、保険年金課年金医療係へご連絡ください。  
 新規に該当する小学生の保護者は、受給者証と一緒に受給者証交付申請書が同封されていますので、次の期限までに手続きをしてください。ただし、現在2年生以上で3月以前に受給者証の交付を受けていた人は必要ありません。

●申請期限 7月29日（金）（郵送可）

●申請場所 保険年金課（燕庁舎）、吉田サービスセンター 市民係、分水サービスセンター 市民係

●問い合わせ 保険年金課年金医療係（燕庁舎） ☎0256・63・4131 内線556

## ヒブ・小児用肺炎球菌ワクチンの接種再開

●ヒブ・小児用肺炎球菌ワクチンの接種再開  
 ヒブワクチンおよび小児用肺炎球菌ワクチンを含むワクチンの同時接種後の死亡例を受け、3月4日から一時的に接種を見合わせていましたが、専門家の会議で評価を行い、安全上の懸念はないとされたため、厚生労働省から「ヒブワクチン」と「小児用肺炎球菌ワクチン」の接種について、4月1日から接種を再開するという報道発表がありました。  
 市としては、4月1日から接種を再開することとし、関係医療機関に連絡しました。  
 接種は、必ず予約をしてから受けてください。一時的な見合わせで、接種の予定の日が過ぎたり、決められた接種間隔を守れなくなった場合も、ワクチン接種を受けた後の免疫の効果には問題がないとされています。  
 ※契約医療機関以外で予防接種を受ける場合、事前の申請が必要です。接種を受ける7日前までに健康づくり課（燕庁舎）または吉田、分水の各保健センターで申請をしてください。申請書類を記入していただきますので、電話での申請はできません。

●問い合わせ 健康づくり課（燕庁舎） ☎0256・63・4131 内線2256・2272  
 燕市保健センター ☎0256・63・4001  
 吉田保健センター ☎0256・93・5461  
 分水保健センター ☎0256・98・6112

## 文化活動支援事業助成のご案内（新規事業）

市民の皆さんの自主的な文化活動の活発な展開と個性豊かな市民文化の振興に資するため、文化会館を利用しての下記の事業に対して助成金を交付します。

### ●助成の内容

事業区分	内容	助成金額
成果発表事業	文化団体の活動や練習成果を発表する活動	助成対象経費から、収入を控除した2分の1の範囲で、教育委員会が定める額。ただし、上限30万円
自主企画公演・個展事業	文化団体などの自主企画による公演・展示活動	

※対象経費とは…出演費、音楽費、文芸費、美術費、設営・舞台費、会場費、謝金、旅費、宣伝費など

※収入とは…入場料収入（これに準ずるもの）、参加料収入

※助成制限として、1団体につき3回交付を受けると、最低3年間の申請はできません。

※助成金対象は年度内で完了するものに限ります。

※詳しいことについては、要綱をご覧ください。

### ●助成決定までの流れ

募集期間	内容：助成金の交付を希望する団体からの申請	日程・期間：5月30日（月）まで
募集対象期間	内容：文化会館を利用する事業の対象期間	日程・期間：7月1日（金）～3月31日（土）の間
事務局審査	内容：書類審査	日程・期間：6月上旬
審査	内容：審査は、文化会館運営審議会委員で行います。	日程・期間：6月中旬～下旬
助成金交付決定	内容：申請団体に助成金交付決定を通知します。	日程・期間：審査結果後速やかに通知
事業完了報告	内容：交付を受けたすべての団体から、事業完了報告書を提出してもらいます。	日程・期間：事業完了後30日以内
助成金確定通知	内容：事業完了報告書に基づき、助成金を確定し、申請団体に通知します。	日程・期間：確定通知後、助成金を30日以内に原則として指定口座へ振り込み

●問い合わせ 燕市文化会館（総合文化センター内） ☎0256・63・7002

●ホストファミリーを募集

今年の夏、燕市の姉妹都市であるダンディ村（アメリカ合衆国ミシガン州）から、親善使節団として生徒が来燕する予定です。今年は7月14日（木）から25日（月）の期間、滞在する予定です。

皆様のご家庭に、姉妹都市ダンディ村からの生徒をホームステイで受け入れ、国際交流をしてみませんか？ 国際交流ボランティアとして、「ホストファミリー」になっていただけるご家庭を募集しています。

★言葉の説明

「ホームステイ」：ある一定の期間、外国の家庭に滞在しながら、その家族とともに現地の家庭生活を体験すること。

「ホストファミリー」：外国の人を家族の一員として自宅に受け入れ“普段着の交流”ができる家庭のこと。

●申し込み・問い合わせ

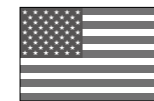
〒 959-0295  
 燕市吉田日之出町  
 1 番 1 号  
 燕市役所吉田庁舎  
 燕市企画財政部  
 地域振興課  
 地域振興係  
 ☎ 0256・92・2111  
 内線 252

●燕市中学生海外派遣事業の概要

派遣先	姉妹都市シェボイガン市 アメリカ合衆国ウィスコンシン州	オーストラリア ブリスベン市周辺
派遣期間	平成 23 年 7 月 26 日（火） ～ 8 月 6 日（土） （12 日間）	平成 23 年 7 月 27 日（水） ～ 8 月 6 日（土） （11 日間）
派遣日程	詳しい日程は右ページの日程表をご覧ください。なお、現地事情および交通機関などの都合により、日程を変更する場合があります。	
募集人数	8 人	12 人
応募資格	次の要件をすべて満たす人 ①応募日および参加日現在、燕市に住居登録をしている中学 2・3 年生 ②心身ともに健康で、協調性に富み、規律ある団体生活ができること ③派遣生としての体験を生かして、帰国後も地域や学校において活発な活動に参加する意欲があること ④応募について、保護者の承諾が得られること ⑤燕市主催の海外派遣事業に参加していないこと ⑥小学校入学以降 4 カ月以上の海外居住の経験がないこと ⑦すべての事前・事後研修に出席できること	
応募方法	参加申込書兼誓約書・承諾書に必要事項を記入し、4 月 27 日（水）までに地域振興課地域振興係（吉田庁舎）へ提出してください。	
選考	5 月 15 日（日）午後 1 時（予定）から面接選考を行います。結果については、本人に郵送で通知します。なお、派遣生に決定した場合は、健康診断書を提出していただきます。	
研修予定など	①海外派遣生説明会 5 月 30 日（月）（予定） ②事前研修会 出発までに英会話などの研修を 4 回程度実施 ③出発式 7 月 25 日（月）（予定） ④帰国報告会 8 月 18 日（木）（予定） ⑤事後研修会 8 月下旬から 9 月中旬まで、報告書の作成などで数回実施	
個人負担金	22 万 5 千円程度 （国内交通費を含む）	19 万円程度 （国内交通費を含む）
その他	○出発前に健康上の理由または不適切な事由が生じた際は、派遣生の資格を取り消す場合があります。 ○承諾書以外は、必ず本人が記入してください。	

# あなたも海外で ホームステイを 体験してみませんか

燕市では、中学生の皆さんの国際性をはぐくみ、有為な人材を育成するために海外へ派遣する参加者を募集します。



●姉妹都市シェボイガン市日程表（予定）  
7月26日（火）～8月6日（土）（12日間）

とき	行き先（都市名）	日程・内容
7/26（火）	燕三条駅集合 燕三条駅発 成田空港発	※団員・保護者集合 燕三条駅→東京駅→成田空港 →出国手続き 大きな期待を胸に、空路にてアメリカへ 〔機内泊〕
	シカゴ着 シェボイガン	日付変更線 入国手続き終了後、姉妹都市シェボイガンへ移動 ホストファミリーとの対面式 〔ホームステイ〕
7/27（水） 8/1（月）	シェボイガン	※姉妹都市での滞在日程は、現在、先方と調整中です。 ホストファミリーとともに過ごす 〔ホームステイ〕
8/2（火）	シェボイガン	お別れ会（ホストファミリーへの感謝の会） 〔ホームステイ〕
8/3（水）	シェボイガン シカゴ	シカゴへ移動 シカゴ市内見学 〔ホテル泊〕
8/4（木）	シカゴ	シカゴ周辺見学 〔ホテル泊〕
8/5（金）	シカゴ発	楽しかった思い出をお土産に 空路、帰国の途へ 〔機内泊〕
8/6（土）	成田空港着 成田空港発 燕三条駅着	入国手続き終了後、 成田空港→東京駅→燕三条駅 到着後、解散



●オーストラリア・ブリスベン日程表（予定）  
7月27日（水）～8月6日（土）（11日間）

とき	行き先（都市名）	日程・内容
7/27（水）	燕三条駅集合 燕三条駅発 成田空港発	※団員・保護者集合 燕三条駅→東京駅→成田空港 大きな期待を胸に、空路ブリスベンへ 〔機内泊〕
7/28（木）	ブリスベン空港着 ブリスベン	到着後、入国手続き 午前…対面式 オリエンテーション、 午後…現地校で授業。夕刻、 各ホストファミリー宅へ
7/29（金）	ブリスベン	学校体験プログラム 〔ホームステイ〕
7/30（土） 7/31（日）	ブリスベン	終日、ホストファミリーと過ごす 〔ホームステイ〕
8/1（月） 8/3（水）	ブリスベン	学校体験プログラム 〔ホームステイ〕
8/4（木） 8/5（金）	ブリスベン	ブリスベ市内見学 〔ブリスベン泊〕
8/6（土）	ブリスベン空港発 成田空港着 燕三条駅着	楽しかった思い出をお土産に 空路、帰国の途へ 入国手続き終了後、 成田空港→東京駅→燕三条駅 到着後、解散

※シェボイガンとブリスベンの日程は、現地事情および運輸機関などの都合により、日程が変更する場合があります。

# 高齢者福祉サービス

- **問い合わせ** 福祉課高齢福祉係（燕庁舎） ☎ 0256・63・4131 内線 115・123・124  
 吉田サービスセンター ☎ 0256・92・2111 内線 268・269  
 分水サービスセンター ☎ 0256・97・2111 内線 201・202

市では、高齢者の皆さんが住み慣れた地域の中で、健やかに快適な暮らしができるよう、いろいろな介護や支援を受ける人に合った「在宅福祉サービス事業」を行っています。サービスについては、上記の問い合わせ先のほか、民生委員、地域包括支援センター、担当のケアマネジャーにご相談ください。

【提出書類の説明】

アセスメント様式・・・地域包括支援センター、担当のケアマネジャーから作成してもらう調査表です。アセスメント様式を必要とする申請については、地域包括支援センター、担当のケアマネジャーにご相談ください。

● **在宅サービス**

事業名	事業概要	対象者	提出書類
<b>在宅介護手当支給事業</b>	介護保険法に規定する要介護者および要支援者に介護手当を支給し、サービスの利用促進を図ります。 ◎支給額（月額） 要支援 1 1,500円／要支援 2 3,100円 要介護 1 5,000円／要介護 2 5,800円 要介護 3 8,000円／要介護 4 9,200円 要介護 5 10,700円 ※平成24年4月1日から次のとおり変更になります。	介護保険の要介護・要支援認定を受けている人で在宅の人	①申請書 ②通帳の写し（通帳をお持ちいただければコピーします）
	◎支給額（月額） 要支援 1（支給なし）／要支援 2（支給なし） 要介護 1（支給なし）／要介護 2（支給なし） 要介護 3 8,000円／要介護 4 9,200円 要介護 5 10,700円	※平成24年4月1日から次のとおり変更になります。  在宅において、要介護3以上の認定を受けている人を介護する人	
<b>紙おむつ助成事業</b>	在宅の寝たきり高齢者に紙おむつ支給券を支給します。 ◎支給券の額 市民税非課税世帯 月 5,250円 市民税課税世帯 月 3,150円	次のいずれかに該当する在宅の人で常時紙おむつ（尿取りパッド）が必要な人 ①要介護1・2・3・4・5の人 ②身体障害者手帳1・2級の交付を受けている人 ③療育手帳Aの交付を受けている人	申請書 ※民生委員、ケアマネジャー、地域包括支援センターの職員の署名が必要です。
<b>軽度生活支援事業</b>	おおむね65歳以上の一人暮らし高齢者、高齢者のみの世帯で日常生活上の援助が必要な人に援助員を派遣します（月20時間以内）。 ◎利用者負担（1時間当たり） ①訪問介護事業所の援助員 300円 ②その他の援助員 200円	おおむね65歳以上の一人暮らし、または高齢者のみの世帯の人 ※介護保険の要介護認定・要支援認定を受けている人は介護保険サービスを優先とします。	①申請書 ②アセスメント様式
<b>配食サービス事業</b>	一人暮らしの高齢者などのうち安否確認が必要で自ら食事を用意することが困難な人に対して、食事を提供します。 ◎利用者負担 1食300円 ◎提供回数 週2日以内 ※既にサービスを利用している人は、次のとおりになります。 【平成23年度】週3日以内 【平成24年度】週2日以内	70歳以上の人で、かつ、一人暮らし、高齢者のみの世帯の人で世帯全員が次のいずれかに該当する人 ①要介護、要支援の認定を受けている人 ②身体障害者手帳の交付を受けている人 ③療育手帳の交付を受けている人 ④精神障害者保健福祉手帳の交付を受けている人	①申請書 ※民生委員の確認印が必要です。 ②アセスメント様式

# 国民健康保険総合健康診断（人間ドック）

- **対象者** 燕市国民健康保険加入者で平成23年4月1日から24年3月31日までの間に満30歳から満75歳になる人
- **実施期間** 平成23年5月1日～24年3月31日
- **助成額** 18,900円を限度として、費用額の1/2を助成（市で行う健康診査との重複受診はできません）
- **申し込み** すでに申込書を提出した人には4月下旬に人間ドック受診票を送ります。受診票が届いたら、希望した検診機関に自分で受診予約をして年度内に受診してください。これから申込書を提出する人は国民健康保険証を持って、保険年金課国保係か、吉田・分水サービスセンターへおいでください。
- **問い合わせ** 保険年金課国保係（燕庁舎） ☎ 0256・63・4131 内線 554・555

実施検診機関	費用総額 (市の助成額)	負担額	備 考	胃部の検査/ 婦人科検診
① 燕労災病院	37,800円 (18,900円)	18,900円	毎週木曜日実施。希望によりオプション追加可能（追加料金） がんオプション（肺・乳・直腸がん検査）…16,800円／脳オプション（脳MRI・MRA検査）…39,900円	胃カメラ／婦人科：なし
② 県立吉田病院	37,800円 (18,900円)	18,900円	5～2月の月～金曜日に実施（午前8時30分～正午）※8月は実施なし ●前立腺がん検査（PSA）料金に含まれている人間ドックオプション ●喀痰検査…3,520円／●歯科検診…8,480円／●血圧脈波検査（血管年齢）…1,340円／●胸部CT検査…17,060円	胃カメラ／婦人科：あり
③ 済生会 三条病院	37,800円 (18,900円)	18,900円	毎週、月・火・木曜日および土曜日（診療日のみ）実施 人間ドックオプション ●乳がん検診（乳房X線検査2方向）…5,250円／●子宮体部細胞診…4,200円／●骨密度検査…2,800円／●前立腺（PSA）検査…3,150円／●胃カメラ…2,100円	X線または胃カメラ／婦人科：あり
④ 三条総合病院	37,800円 (18,900円)	18,900円	毎週、月～土曜日の診療日に実施 人間ドックオプション（事前予約） ●マンモグラフィ…5,250円／●婦人科超音波検査…4,200円／●前立腺がん検査（PSA）…2,100円／●骨粗しょう症検診…3,150円／●胸部CT検査（ヘリカルCT）…12,600円／●喀痰検査…3,150円	原則として胃内視鏡検査。希望によりX線に変更可（実施日は月・火・水曜日のみ）／婦人科：あり
⑤ 岩室リハビリテーション（温泉）病院	37,800円 (18,900円)	18,900円	人間ドックオプション ●喀痰細胞診…1,995円／●子宮頸がん検診…2,100円／●HPV検査…4,725円／●乳がん検診（視触診＋マンモグラフィ）…4,305円／●動脈硬化度検査…1,785円／●前立腺検査…2,205円／●C型肝炎検査…1,680円／●骨粗しょう症検診…2,940円／●歯科検診…2,205円／●糖尿病ハイリスク検査…1,365円／●心臓病リスクマーカー検査…1,575円 その他オプションあり	X線／婦人科：あり
⑥ 新潟県健康管理協会	37,800円 (18,900円)	18,900円	自動車による送迎もあります。年間計画により土・日曜日も実施している日があります。人間ドックオプション ●骨密度測定（DXA法）2,940円／●前立腺検査（PSA）2,100円／●マンモグラフィ（乳房X線撮影2方向）3,990円／●ヘルカリCT（胸部断層撮影検査）10,500円／●内臓脂肪測定（腹部断層撮影検査）3,675円	X線／婦人科：あり
⑦ 下越病院	36,750円 (18,375円)	18,375円	乳がん検診はオプション項目となります。 乳がん検診（視触診＋マンモグラフィ）5,250円	X線と胃カメラの選択／婦人科：あり（月・金曜日のみ）
⑧ 新潟県保健衛生センター	37,800円 (18,900円)	18,900円	自動車による送迎もあります。保健師、栄養士の個人面接による生活指導があります。	X線、内視鏡／婦人科：あり
⑨ 健康医学予防協会（新潟総合健診センター・長岡健康管理センター）	37,065円 (18,532円)	18,532円	自動車による送迎もあります（3人以上、5～7月は不可）。 人間ドックオプション ●肺がん（ヘリカルCT）…12,600円／●乳がん（マンモグラフィ）…3,990円	X線、希望により胃カメラ可（3,150円）／婦人科：あり（子宮がん・乳がん検診…計3,150円）
⑩ 新潟脳外科病院	37,800円 (18,900円)	18,900円	医師による診察・画像所見の説明があります。希望により（肝臓、大腸、すい臓、前立腺、肺）のがん検査も受けられます。人間ドックに脳ドックを追加検査できます。	胃部X線造影検査／婦人科：なし
⑪ 済生会 新潟第二病院	37,800円 (18,900円)	18,900円	人間ドックオプション ●脳ドック（木曜日のみ）…39,900円／●肺ドック14,700円／●マンモグラフィ検査5,250円／●内臓脂肪量測定検査（CT）2,100円／その他各種オプションあり	X線（胃カメラオプション2,100円）／婦人科：あり
⑫ 立川メディカルセンター（立川総合健診センター）	36,750円 (18,375円)	18,375円	第2・第4土曜日実施しています。人間ドックの脳ドックオプションの場合は42,000円になります。	X線・胃カメラ（事前予約）／婦人科：あり（内診：頸部細胞診：卵巣エコー）
⑬ 長岡中央総合病院	36,750円 (18,375円)	18,375円	人間ドックオプション ●前立腺がん検査（PSA）…2,100円／●喀痰細胞診…2,730円／●子宮がん、膣エコー…3,150円／●乳がん、マンモグラフィ（1方向）視触診 併用…3,150円・マンモグラフィ（2方向）視触診 併用5,250円	X線もしくは胃カメラ（事前予約）／婦人科：あり
⑭ 長岡赤十字病院	42,000円 (18,900円)	23,100円	人間ドックオプション ●マンモグラフィ（火～金曜日あり）5,460円／●前立腺がん検査（PSA）1,890円	X線と胃カメラの選択（事前予約）／婦人科：あり（子宮頸がん検診のみ）

☆希望制の検査は全額自己負担です。 ☆このほかの検診機関を希望する人は、保険年金課国保係にお問い合わせください。  
 ☆検診料金・自己負担金・検診内容など変更となる場合がありますので、検診機関へご確認ください。  
 ☆新潟県労働衛生医学協会の新潟健康増進センター・プラーカ・新津センター・アクアレー長岡は、契約検診機関です。

●在宅サービス

事業名	事業概要	対象者	提出書類
理髪サービス助成事業	在宅のねたきり高齢者が市内の理容店の出張理髪サービスを受ける場合、1回につき2,500円を年度内に2回助成します。	次のいずれかに該当する人で在宅の人 ①要介護3・4・5の人 ②身体障害者手帳1・2級の交付を受けている人 ③療育手帳Aの交付を受けている人	申請書 ※民生委員、ケアマネジャー、地域包括支援センターの職員の署名が必要です。

●介護予防事業

事業名	事業概要	対象者	提出書類
生きがい活動支援通所事業	おおむね65歳以上の介護認定を受けていない高齢者を対象に、趣味活動、日常動作訓練などの各種サービスを提供し、社会的な孤立感の解消、自立生活の助長、要介護状態になることの予防を図ります。 ◎利用者負担 1回600円	おおむね65歳以上の人で要介護認定および要支援認定のいずれの認定も受けていない次のいずれかに該当する人 ①一人暮らしの人 ②高齢者のみの世帯の人 ③同居者はいるが日中は1人になる人、または高齢者のみになる人	①申請書 ②アセスメント様式
高齢者交流ホーム事業	地域の高齢者が寄り集い、体操やゲームなど各種サービスを提供することにより、社会的孤立感の解消、自立生活の助長および要介護状態になることの予防を図ります。 ◎利用者負担 100～200円 ◎実施場所および開設日 【燕地区】 東児童センター／金曜日 ☎ 0256・64・5373 杉名児童館／水曜日 ☎ 0256・64・2746 西燕児童館／月・木曜日 ☎ 0256・61・5000 つばめの茶の間／火曜日 ☎ 0256・66・0489 【吉田地区】 粟生津体育文化センター／月曜日 ☎ 0256・92・6700 吉田北体育文化センター／月曜日 ☎ 0256・92・6500	おおむね65歳以上の人で、要介護認定および要支援認定を受けていない人	申請書 ※実施場所で直接申し込みできます。

●高齢者家族への支援

事業名	事業概要	対象者	提出書類
家族介護者交流事業	高齢者を介護している家族を、介護から一時的に解放し、交流会への参加や心身の元気回復を図ります。	要介護2・3・4・5の人を介護している家族	申請書
生活支援短期入所事業	在宅生活が困難な場合や社会的理由により必要な場合に短期入所を利用する人に助成します。 ①自立者に対し、6カ月に1週間の範囲内で利用の助成を行います。 ◎利用者負担 要支援1の介護報酬の3割程度 ②介護保険の給付と別に6カ月に3週間以内の範囲で利用の助成を行います。 ◎利用者負担 介護報酬の3割程度	おおむね65歳以上の人	①申請書 ※ケアマネジャー、地域包括支援センターの職員が代行申請します。 ②サービス利用票 ③利用状況表

●在宅サービス

事業名	事業概要	対象者	提出書類
緊急通報体制等整備事業	65歳以上の一人暮らしの高齢者などに緊急通報装置を貸与して、急病や災害時に迅速な対応を図ります。非常時の連絡先・駆けつけ人として、近くの親戚、知人、民生委員の協力を得て実施します。 ◎利用者負担 無料	65歳以上の一人暮らし、または、高齢者のみの世帯の人で、所得税非課税で、かつ、心疾患、脳梗塞などによる緊急入院経過および再発の恐れがあり、閉じこもりで外来者も少なく、近所や地域で安否確認が必要な人	①申請書 ※民生委員の確認印が必要です。 ②アセスメント様式
徘徊高齢者家族支援サービス	認知症高齢者が徘徊した場合に、探知器（携帯GPS）により早期に発見できるシステムを貸与します。 ◎利用者負担 月額1,000円	徘徊の見られる認知症高齢者を介護している家族	①申請書 ②アセスメント様式
老人日常生活用具給付事業	65歳以上の在宅の一人暮らしおよび高齢者世帯に対し、下記の品目を給付することにより、安全を図ります。 ・電磁調理器・火災報知器・自動消火器 なお、品目による基準額および所得による利用者負担額が定められています。 ◎利用者負担 品目や所得により利用者負担額が異なります。	【電磁調理器】 65歳以上の一人暮らしまたは高齢者のみの世帯で次のいずれかに該当する人 ①心身機能が低下していること ②認知症であること 【火災報知器、自動消火器】 65歳以上の一人暮らしまたは高齢者のみの世帯で、次のいずれにも該当する人 ①生計中心者の前年所得税が非課税であること ②認知症であること	①申請書 ②アセスメント様式
高齢者向け住宅整備補助事業	高齢者および身体障害者手帳などの交付を受け、介護を要する人が車いすなどを使用して暮らしやすい生活ができるよう、住宅の改造に要する費用を補助することによって、日常生活の利便を図ります。	世帯全員の前年の収入合計が、600万円未満で次に該当する人、またはその人と同居している人 ①おおむね65歳以上の高齢者で、要介護、要支援認定を受けている人 ②身体障害者手帳1・2級の交付を受けている人 ③療育手帳Aの交付を受けている人	①申請書 ②工事見積書 ③工事図面など
福祉タクシー介護料金助成事業	福祉タクシーを利用の際、ストレッチャーを使用しなければ移動できない高齢者の生活行動範囲の拡大と経済的負担の軽減を図るため、ストレッチャー利用介護料金の一部を助成します。 ◎助成額 ストレッチャー利用介護料金1人分の半額（燕市内のタクシー会社を利用した場合に限ります）を助成。 ※社会福祉協議会が実施している重度心身障がい者タクシー利用補助制度とは異なるものです。	次のいずれかに該当する在宅の人 ①要介護3・4・5の人 ②身体障害者手帳1・2級の交付を受けている人 ③療育手帳Aの交付を受けている人	①申請書 ②領収書（介護料金が記載してあるもの） ③通帳の写し（通帳をお持ちいただければコピーします）
寝具乾燥サービス事業	寝具の衛生管理などが困難な人に寝具乾燥消毒などを実施します。 ◎寝具1組（敷布団、掛布団、毛布など）を年4回の乾燥・消毒および年2回の寝具丸洗いを実施します。 ◎利用者負担 市民税非課税世帯…無料 市民税課税世帯…実費相当額の3割程度/回	次のいずれかに該当する人で在宅の人 ①要介護3・4・5の人 ②身体障害者手帳1・2級の交付を受けている人 ③療育手帳Aの交付を受けている人	申請書 ※民生委員、ケアマネジャー、地域包括支援センターの職員の署名が必要です。

2011 燕市産業カレンダー ※下線の付いている日は産業カレンダーの休日。

4	日	月	火	水	木	金	土	5	日	月	火	水	木	金	土
						1	2		1	2	3	4	5	6	7
	3	4	5	6	7	8	9		8	9	10	11	12	13	14
	10	11	12	13	14	15	16		15	16	17	18	19	20	21
	17	18	19	20	21	22	23		22	23	24	25	26	28	29
	24	25	26	27	28	29	30		30	31					



**パソコン入門講座**  
中央公民館では「パソコン入門講座」を開催します。パソコンを始めた人はご参加ください。  
●とき 5月17日(火)・18日(水)、24日(火)・25日(水)  
※いずれも午後7時から9時、4回通しの講座。  
●ところ 中央公民館(総合文化センター内)  
●対象 市内在住・在勤の人  
●講習内容 文字入力やメールなどの基礎  
●講師 燕ITボランティアの会  
●募集人数 20人

**受講料** 1300円  
※PC機器は当方で用意します。テキストはIT基礎「パソコン入門」(FOM出版・昨年と同じもの)を使用します。お持ちでない人には斡旋します、併せてお申し込みください。斡旋価格は1050円(税込)。受講料とテキスト代は講座初日にいただきます。  
●申込方法 電話または市のホームページから申し込みください。  
●申込期間 4月20日(水)午前9時～27日(水)午後5時  
※申込多数の場合は抽選となります。抽選は4月28日(木)午後2時から、中央公民館1階ロビーで行います。結果は市のホームページに「名字」のみ

Tsubame Industrial Materials Museum  
燕市産業史料館 ☎0256-63-7666

### 第37回 燕手仕事展

燕の伝統的金工技術を保持し、現在も研鑽中の職人の手仕事を紹介します。鍛金、彫金、煙管を展示予定。出展者約30人。出品点数約40点。  
●とき 4月22日(金)～5月8日(日) 午前9時～午後4時30分  
●入館料 大人(高校生以上)300円、子人(小中学生)100円  
※土・日・祝日は市内の小中学生と付き添い保護者1人まで無料。  
●作品解説会 4月29日(祝)…渡辺和也さん、5月5日(祝)…玉川達士さん、5月8日(日)…須佐真さん  
●主催 燕市  
●後援 燕市教育委員会、燕商工会議所、吉田商工会、分水商工会、日本金属洋食器組合、日本金属ハウスウエア工業組合、共同組合つばめ物流センター、燕銅器工芸組合、燕金属彫刻組合

掲載します。また、抽選結果のホームページ掲載には2・3日かかります。ご了承ください。受講できる人に連絡をします。  
●申し込み・問い合わせ 中央公民館(総合文化センター内) ☎0256-63-7001

**催し**  
国上山山開きはご祈祷のみ開催します  
今年の国上山山開き

は、セレモニーや協賛行事を中止し、ご祈祷のみの開催とします。  
●とき 4月29日(祝) 午前10時  
●ところ 国上寺本堂前  
●問い合わせ 燕市分水地区観光協会 ☎0256-77-7277

●吉田庁舎 〒959-0295 燕市吉田日之出町1番1号 ☎0256-92-2111 FAX 0256-93-3210  
●燕庁舎 〒959-1295 燕市白山町2丁目7番27号 ☎0256-63-4131 FAX 0256-63-9845  
●分水庁舎 〒959-0195 燕市分水桜町3丁目3番1号 ☎0256-97-2111 FAX 0256-97-2115  
●燕市ホームページ www.city.tsubame.niigata.jp  
●燕市携帯サイト

# 燕市は東日本大震災で避難されている皆さんを心から応援します

## ホストファミリーを募集しています

厳しい避難生活を余儀なくされている皆さんを自宅に招き、食事や外出、観光など家族単位での交流をとおして、温かなだんらん的时间をもうけて避難世帯をサポートしていただけるご家族を募集しています。  
○募集世帯 約20世帯  
○受入日数 半日や1日、1泊2日など短期  
※食事や移動などにかかる経費は、受入世帯での負担をお願いします。  
○申込方法 電話で家族構成、受入希望日時などをご連絡ください。市ホームページからも申込用紙をダウンロードできます。  
○その他 詳細は受入世帯と避難世帯との相互の希望条件を調整して実施します。  
○募集締切 4月28日(休)  
※その後も随時募集予定です。  
○申し込み・問い合わせ 燕市被災者支援対策本部(吉田庁舎) ☎0256-92-2177

## 被災者の皆さんへの義援金をお願いします

○義援金振込口座 北越銀行燕支店 東日本大震災燕市民義援金口座番号:2013657  
※北越銀行の本店・各支店からの振り込みは、振り込み手数料が無料です。義援金箱は市役所各庁舎のサービスセンターや市内の主な公共施設にあります。  
○問い合わせ 総務課総務係(吉田庁舎) ☎0256-92-2111 内線331

★たくさんの善意をありがとうございます  
皆さんからの義援金の総額は、4月6日現在、50,208,329円です。また、多くの救済物資もいただいています。心温まる善意に対し、感謝を申し上げます。  
※救済物資については、不足している物資を市のホームページで募集しています。充足しているものもありますので、事前のご確認をお願いします。

## 避難者の皆さんと懇談会を開催しました

今後の支援内容の説明や、「どんなことで困っているのか」「何が不足しているのか」「何をしたいのか」など、避難者の皆さんの要望などについて話し合いました。  
皆さん共通の心配事は、やはり故郷のことでした。皆さんのご意見にできる限りお応えし、今後の支援に反映していきます。



▲3月31日は第一避難所で懇談会が行われました



▲4月1日は第二避難所で懇談会が行われました

道の駅 国上内  
ふれあい パーク久賀美から  
☎0256・98・0770

くがみこめこの日  
～米粉100%シフォンケーキ提供～

米粉100%の手づくり米粉シフォンケーキを提供します。もちもちしっとりとした食感のシフォンケーキと飲み物がセットで300円！

- とき 4月21日(木)～23日(土) 午前11時～ ※無くなり次第終了
- ところ 味処 花てまり(道の駅国上内)

久賀美そばの日

食堂味処花てまりのそばのメニューがすべて地元産そば粉100%の打ちたてそばを提供します。当日はほかのメニューも用意しています。

- とき 4月29日(祝) 午前11時～午後4時
- ところ 味処 花てまり(道の駅国上内)

※おそばのお持ち帰りはできません。

じばさん 金物特価市

燕三条地場産業振興センターで「じばさん金物特価市」を開催します。

お値打ち品の刃物・洋食器・キッチン用品が盛りだくさんです。

- とき 4月29日(祝)～5月5日(祝) 午前9時30分～午後4時30分
- ところ 燕三条地場産業振興センター

※5月1日(日)からイベント盛りだくさんの「じばさんGWフェア」を開催します。

健康・福祉 骨盤調整講座 受講生募集

骨盤調整・筋膜マッサージで体のセルフケア

さんGWフェア」を開催します。

●問い合わせ 燕三条地場産業振興センター物産観光課 ☎0256・32・2311

平成23年度 固定資産税 納税通知書

は、住居面積が2分の1以上のもの。建築基準法第42条に規定する道路に面する敷地で、公衆用道路に面する箇所に設置するもの。総延長が3m以上のものなどです。

●補助する額 生け垣1m当たりの単価を1万円以内とする工事実費で、補助延長は10mを限度とし、その2分の1の額。

●問い合わせ 都市計画課公園緑地係(分水庁舎) 内線314

平成23年度 固定資産税 納税通知書

平成23年1月1日(賦課期日)の時点で、土地・家屋・償却資産を所有している人に平成23年度固定資産税納税通知書を送付します。納税通知書の課税明細書をご覧になり、不明な点がありましたらご連絡ください。

固定資産税の評価上の土地の地目は、登記簿上

糖尿病ライフを楽しむ相談会

「おいしいものを食べたい!」「もつと心も体も元気になりたい!」糖尿病(になりやすい)と分かった時が、心と体に優しくなるチャンス! 月ごとに面白いテーマを取り入れた「糖尿病ライフを楽しむ相談会」を開催します。

気になる話題、健康ライフの確認に来てみませんか? 個別相談もあります。

●対象 市内在住または在勤の人

●受講料 5000円(初回にいただきます)

●定員 20人(先着順)

●申込開始 4月18日(月) 午前9時

●申込方法 電話で申し込んでください。受講できる人に連絡をします。

●申し込み・問い合わせ 中央公民館(総合文化センター内) ☎0256・63・7001

スポーツ 合気道初心者教室参加者募集

燕市合気道協会では初心者教室を開催。初めてでも安心して学べ、受身、体さばき、基本技の習得を目指します。

- 対象 小学5年生以上
- 費用 1600円(スポーツ保険を含む)
- 服装 ジャージなど動きやすい服装

毎月の予定は保健センター便りに掲載します。

- とき 5月12日(木) 午前10時～11時30分
- テーマ 手ばかり計量法で自分の適量を知ろう!

※個別相談もあります。

●申し込み・問い合わせ 分水保健センター ☎0256・98・6112

※前日までに申し込んでください。

お知ろく 生け垣 設置費用を補助

市では、緑化の推進と潤いあるまちづくりを目的に、新たに設置する生け垣の設置費用や、それに伴う既存塀の撤去費用の一部を補助しています。希望する、または該当するかどうかわからないなど、興味のある人はご連絡ください。

対象となる生け垣は、自ら居住する一戸建て住宅に新たに設置するもの(店舗などの併用住宅で

吉田教室

- とき 4月6日(水)～9月28日(水)の毎週水曜日 午後7時45分～9時
- ところ 吉田武道館
- 申し込み・問い合わせ 燕市合気道協会(永井) ☎090・4059・8580

平成23年度 国民年金 学生納付特例の申請を受け付け

国民年金には、20歳以上の学生で保険料の納付が困難なときに申請し承認されることで保険料の納付が猶予される学生納付特例制度があります。

前年度に承認された人で、今年度も申請を希望する場合、日本年金機構から届いたハガキ形式の

学生納付特例申請書で手続きをしてください。

ハガキ形式の学生納付特例申請書が届かない人は、保険年金課年金医療係または吉田・分水サービスセンターで手続きをしてください。

※平成22年度の申請をしていない人は、4月28日(木)までに保険年金課年金医療係または吉田・分水サービスセンターで手続きをしてください。

●ハガキ形式の学生納付

特例申請書以外での手続きに必要なもの

①年金手帳(または基礎年金番号の分かるもの)

②学生証の写しまたは在学証明書

③印鑑

●問い合わせ 三条年金事務所 ☎0256・32・2239 / 保険年金課 年金医療係(燕庁舎) 内線559・560 / 吉田サービスセンター年金担当・内線266 / 分水サービスセンター年金担当・内線212

平成23年4月10日執行 新潟県議会議員一般選挙 (燕市西蒲原郡選挙区)の結果

候補者が定数(2人)を超えなかったため無投票(届出順)となりました。

候補者氏名	党派別
高倉 栄	民主党
桜井 甚一	無所属

「郷土史燕」第4号を刊行

燕の歴史・民俗記録をまとめた「郷土史燕」第4号を刊行しました。下記の場所でお求めできます。郷土の歴史資料として、ぜひご活用ください。



- 価格 700円
- 頒布場所 生涯学習課文化振興係、市内各図書館 長善館史料館、分水良寛史料館
- 問い合わせ 生涯学習課文化振興係(総合文化センター内) ☎0256・63・7002

ビジョンよしだ ゴールデンウィークの営業時間

●営業時間

月	日(曜日)	営業時間
4月	29日(祝)	午前10時～午後6時
	30日(土)	午後1時～9時
5月	1日(日)	午前10時～午後6時
	2日(月)	午後1時～9時
	3日(祝)～5日(祝)	午前10時～午後6時
	6日(金)	振替休館日

- こどもの日特別企画 5月5日(祝)に利用に来た3歳から中学生までの子どもに、「次回使えるビジョンよしだ無料招待券」をプレゼント!! ※2歳未満はもともと無料のため、この企画には該当しません。
- 問い合わせ ビジョンよしだ ☎0256・93・6600

**善意をありがとうございます**  
●燕研磨振興協同組合 産業振興に300万円

**燕市体育センターの施設が一部使用できます**

第二避難所となつて  
いる燕市体育センターの施設が、一部使用できるようになりまし  
た。

●使用できる施設 市民体育館、卓球場、ランニングコース、中アリーナ、弓道場（柔道場、剣道場、ミーティングルーム）、武道館打ち合わせ室は使用できません

**県内に避難している被災者の皆さんに対する支援について**

新潟県弁護士会は、東日本大震災で被災した皆さんを支援するため、当面の間、主に県内の各避難所に避難している避難者の皆さんに対して支援活動を実施します。県内の弁護士がボランティア

●問い合わせ 燕市体育センター ☎0256・64・3091

**5月の図書館だより**

開館時間  
火～金曜日 午前9時30分～午後7時  
土・日曜・祝日 午前9時30分～午後5時  
休館日  
月曜日 2日、9日、16日、23日、30日  
第3木曜日 19日  
★各図書館で毎月の図書館カレンダーを用意しています。ご利用ください。

**■燕市立図書館 ☎0256・62・2726**

●映画劇場  
とき 14日(土) 「まんが日本昔ばなし」  
午後1時30分～2時30分  
28日(土) 「まんがイッソップ物語」ほか  
午後1時30分～2時30分

●絵本のへや  
とき 14日(土) 午前11時～11時30分  
ところ 図書館1階 児童閲覧室  
●えほんのへや 0・1・2  
とき 18日(水) 午前11時～11時30分  
ところ 図書館1階 児童閲覧室

**■燕市立吉田図書館 ☎0256・92・7650**

●おはなしのじかん  
とき 7日(土)、14日(土)、21日(土)、28日(土)  
午後3時～3時30分  
ところ 図書館2階 茶室  
●おはなしコロコロ  
とき 17日(火) 午前11時～11時30分  
ところ 図書館2階 茶室

**■燕市立分水図書館 ☎0256・91・3255**

●絵本を楽しむ時間  
とき 10日(火) 午前10時30分～1時間程度  
ところ 分水公民館3階 研修室  
★図書館は燕・吉田・分水のどこでも利用できます。行事は各図書館へお問い合わせください。

高齢者やその家族が抱える悩みごとの相談を無料でお受けしています。  
●よろず相談 毎週月～金曜日 午前9時～午後5時(土・日・祝日、年末年始を除く)  
●専門相談(要予約)  
●法律相談 4月18日(月)、25日(月)、5月2日(月)、9日(月)、16日(月)、23日(月)、30日(月) 午後1時30分～4時  
●介護の相談 4月26日(火)、5月10日(火)、24日(火) 午前10時～正午  
●心の健康相談 4月20日(水)、5月18日(水) 午後2時～4時  
●税金相談 5月13日(金) 午前10時～正午  
平成23年度から医療専門相談をやめ、介護専門相談を設置しています。  
●電話番号 025・285・4165(相談・予約)  
●テレホンサービス 役立つ情報を24時間無休で放送しています。  
○放送期間・内容

●4月19日(火) 高齢者とその家族の悩み事をお聞きします。(新潟県高齢者総合相談センターの紹介)  
●4月20日(水)～5月10日(火) 介護技術を学んでみませんか?(県民介護知識・技術習得講座の紹介)  
●5月11日(水)～31日(火) 手軽な運動・ウォーキング  
○電話番号 025・281・5550  
●問い合わせ 新潟県高齢者総合相談センター(新潟ユニゾンプラザ3階) ☎025・285・4165



●申し込み・問い合わせ 中川 ☎0256・64・3707  
●会費 月1000円  
●申し込み・問い合わせ 中川 ☎0256・64・3707  
●申し込み・問い合わせ 中川 ☎0256・64・3707

●申し込み・問い合わせ 中川 ☎0256・64・3707  
●申し込み・問い合わせ 中川 ☎0256・64・3707  
●申し込み・問い合わせ 中川 ☎0256・64・3707

●申し込み・問い合わせ 中川 ☎0256・64・3707  
●申し込み・問い合わせ 中川 ☎0256・64・3707  
●申し込み・問い合わせ 中川 ☎0256・64・3707

●申し込み・問い合わせ 中川 ☎0256・64・3707  
●申し込み・問い合わせ 中川 ☎0256・64・3707  
●申し込み・問い合わせ 中川 ☎0256・64・3707



# 5月の保健センターだより



- 燕市保健センター  
燕市白山町2丁目7番27号(燕庁舎3階)  
☎ 0256-63-4001
- 吉田保健センター  
燕市吉田大保町25番15号  
☎ 0256-93-5461
- 分水保健センター  
燕市新堀1138番地1  
☎ 0256-98-6112

保健行事	日にち・時間	備考	会場
中高年対象	元気会	12日(木) 午後1時30分～3時30分 対象：①40歳以上で心身機能が低下している人/②元気になる人/③元気づくりを応援したい人	燕市保健センター
	吉田地区を歩こう会	毎週月曜日(祝日の場合は翌日) 午前9時30分集合	吉田保健センター
	高齢者の頭の体操教室	9日(月) 午前9時30分～11時30分 対象：物忘れが気になる人など	吉田保健センター
	脳はつらつ教室(認知症予防教室)	13日(金) 午前9時30分～11時 内容：脳刺激体操ほか(受け付けは9時15分から)	分水福祉会館
妊娠・子育て	一人暮らしのための～はつらつ健康教室	11日(水) 午前9時30分～午後1時 申し込み：2日(月)までに吉田保健センターへ	吉田保健センター
	ハッピーベビークラブ	11日(水) 午後1時30分～3時30分 内容：歯科検診、妊娠・出産・育児サービスについて	吉田保健センター
	たんぼぼの会	12日(木) 午前10時～11時30分 対象：障がいのある子の保護者	吉田保健センター
相談ほか	ミラクルツインズ(双子のつどい)	16日(月) 午前10時～11時30分 対象：多胎妊婦、双子などと保護者	吉田保健センター
	糖尿病栄養相談	27日(金) 午前9時～11時 申し込みは前日までに吉田保健センターへ	吉田保健センター
糖尿病ライフを楽しむ相談会	12日(木) 午前10時～11時30分 テーマ：「わたしてどれくらいいたべたらいいの?」	分水保健センター	

育児相談など	日にち・受付時間	対象	会場
育児相談会	11日(水) 午前9時30分～11時	乳幼児	燕市保健センター
	18日(水) 午前9時30分～11時		吉田保健センター
	25日(水) 午前9時30分～11時		分水保健センター
離乳食相談会	13日(金) 午前9時30分～9時45分	5カ月児～12カ月児	吉田保健センター
2カ月児育児相談会	16日(月) 午前10時～10時15分	23年3月の出生児	吉田保健センター

健診など・対象	日にち・受付時間	会場
乳幼児健康診査	4カ月児健康診査(23年1月の出生児) ※できるだけ個人通知に記載された日に受診してください	17日(火) 午後1時～1時15分 燕市保健センター 25日(水) 午後1時～1時15分 吉田保健センター 18日(水) 午後1時～1時15分 分水保健センター
	10カ月児健康診査(22年7月の出生児) ※できるだけ個人通知に記載された日に受診してください	9日(月)・16日(月) 午後1時～1時15分 燕市保健センター 20日(金) 午後1時～1時15分 吉田保健センター 18日(水) 午後1時～1時15分 分水保健センター
1歳6カ月児健康診査(21年10月の出生児) ※できるだけ個人通知に記載された日に受診してください	13日(金) 午後1時～1時15分	燕市保健センター
	12日(木) 午後1時～1時15分	吉田保健センター
	11日(水) 午後1時～1時15分	分水保健センター
3歳児健康診査(20年1月の出生児) ※できるだけ個人通知に記載された日に受診してください	10日(火) 午後1時～1時15分	燕市保健センター
	24日(火) 午後1時～1時15分 11日(水) 午後1時～1時15分	吉田保健センター 分水保健センター
幼児歯科健診	22年4月の出生児 21年4月の出生児 20年10月の出生児	12日(木) 午後1時15分～2時 総合文化センター
	22年4月の出生児	31日(火) 午後1時～1時15分 吉田保健センター
	21年4月の出生児 20年10月の出生児	31日(火) 午後1時30分～1時45分 吉田保健センター
ポリオ	22年4月の出生児	19日(木) 午後1時～1時15分 分水保健センター
	21年4月の出生児 20年10月の出生児	19日(木) 午後1時30分～1時45分 分水保健センター
	吉田地区 22年2月～7月の出生児 吉田地区 22年8月～23年1月の出生児	10日(火) 午後1時30分～2時30分 吉田保健センター 17日(火) 午後1時30分～2時30分 吉田保健センター

## 5月だよ！ 全員集合

ぜんいんしゅうご〜う

☆翌月に行われる市の子育て支援施設での催しを大公開！ みんな、遊びに来てね〜！

**杉名児童館**  
☎0256-642746

○万華鏡づくり  
とき 5月14日(土) 午前10時30分～正午  
参加費 100円

○高齢者との交流会  
とき 5月18日(水) 午後3時15分～4時

○お話しタイム  
とき 毎週火曜日 午後4時～4時30分

**白山町児童館**  
☎0256-645053

○じどうかんまつり(射的、ダーツ、綿あめなど)  
とき 5月23日(月)・24日(火) 午後4時～5時

○お話しタイム  
とき 毎週火曜日 午後4時～4時30分

**東児童センター**  
☎0256-645673

○らんらん・ランニング！  
とき 5月7日(土) 午後1時30分～3時

○せつけん粘土で作ろう！  
とき 5月28日(土) 午後1時30分～3時

**小中川児童館**  
☎0256-665559

○ダンスサークル CLEAR SKY(小学校1年生～4年生)  
とき 5月6日(金)・10日(火)

**吉田児童センター**  
☎0256-928200

○お父さんスイッチ  
とき 5月1日(日) 午前10時30分～11時

○400個積木であそぼう  
とき 5月1日(日)～5日(祝) 開館中

**西燕児童館**  
☎0256-615000

○母の日メッセージカード作り  
とき 5月2日(月)・6日(金) 午後4時～4時40分

○母の日のプレゼント作り  
とき 5月7日(土) 午前10時～11時

**分水児童館**  
☎0256-972126

○みんなでチャレンジ月間「どんじやん」  
とき 5月の開館中

○重宝まつり「レク、パザールゲーム、みんなで一緒に遊びましょう！」  
とき 5月8日(日) 午前10時～午後3時

**よした子育て支援センター**  
☎0256-947701

○トントンの会  
とき 5月11日(水) 午前10時30分～11時30分

**燕市子育て支援センター**  
(西燕保育園) ☎0256-970266

○くつわだ先生の歌って踊って「スプリングコンサート」  
とき 5月19日(木) 午前10時～10時45分

○親子エアロビクス  
とき 5月27日(金) 午前10時～10時45分

**ふたば子育て支援センター**  
(分水保育園) ☎0256-970166

○お話をしよう  
とき 5月10日(火)・17日(火) 午後11時～11時30分

○体を動かして遊ぼう  
とき 5月12日(木)・19日(木) 午前11時～11時30分

**ふたば子育て支援センター**  
(分水保育園) ☎0256-970166

○お話をしよう  
とき 5月10日(火)・17日(火) 午後11時～11時30分

○体を動かして遊ぼう  
とき 5月12日(木)・19日(木) 午前11時～11時30分

**ふたば子育て支援センター**  
(分水保育園) ☎0256-970166

○お話をしよう  
とき 5月10日(火)・17日(火) 午後11時～11時30分

○体を動かして遊ぼう  
とき 5月12日(木)・19日(木) 午前11時～11時30分



※おたんじょう・おくやみのコーナーに掲載を希望する人は、燕市役所の窓口へ直接申し出てください。

### ○おくやみ (敬称略・3/16～3/31 届出分)

亡くなられた方	年齢	行政区
赤塚 昌重	84歳	寿町
石田 俊作	79歳	中央通四
本多 ミイ	89歳	佐渡
齋藤 喜一	77歳	西燕町
池澤 ヨキ枝	83歳	西燕町
酒井 幸男	59歳	杉柳
鵜川 ミネ	88歳	道金
志田 キヨエ	98歳	八王寺
川島 義忠	78歳	八王寺
大泉 光雄	75歳	灰方
山崎 孝治	82歳	灰方
渡邊 平作	75歳	灰方
田野 キミ	85歳	三王淵
田村 榮	78歳	四ツ屋
本間 美子	62歳	花園町
木原 富治郎	82歳	甲組
太田 徳勇	92歳	新保
後藤 孝吉	60歳	粟生津上組
伊藤 キク	97歳	中央
内田 サクノ	89歳	中央
力石 登吉	60歳	下組
田中 三菜美	5歳	吉田下中野
高橋 タマ	68歳	吉田下中野
山村 彰	63歳	吉田下中野
地野 トセ	89歳	吉田法花堂
玉橋 カズ	86歳	吉田法花堂
頓所 史郎	66歳	吉田東町
渡邊 テル	93歳	吉田大保町
治田 タセ	92歳	吉田大保町
瀧澤 留美	42歳	吉田水道町
桑原 みつひ	90歳	吉田日之出町
大倉 達夫	59歳	分水学校町
桐林 彰	61歳	横田
石塚 シズエ	88歳	新堀
大倉 テル	72歳	源八新田
長谷川 弘一	53歳	佐善

### ○おたんじょう (敬称略・3/16～3/31 届出分)

子の名	ふりがな	保護者	行政区
杏壽	あんず	高桑 重貴	南四丁目
祥吾	しょうご	板谷 明朗	南七丁目
琴羽	ことば	富田 啓介	水道町四丁目
来弥	らいや	若林 一弥	小高
蒼里	あおり	河合 慎太郎	桜町
沙羅	さら	大泉 大介	八王寺
唯音	ゆいの	岡部 徳彦	八王寺
叶依	かい	岡崎 裕司	次新
麗香	れいか	山本 拓巳	新生町
凜	りん	岡田 豊	新生町
雅斗	まさと	谷川 翼	松橋
百花	ももか	阿部 亮介	雀森
夏唯翔	かいと	濱 京介	南組
莉久翔	りくと	濱 京介	南組
三琴	みこと	新田 晃三	田中
一護	いちご	丸山 覚	吉田下中野
陽翔	はると	中山 敏克	吉田東町
春人	はると	上迫 正人	吉田中町
侑雅	ゆうが	荻根澤 俊三	吉田大保町
有朱	ありす	佐藤 尚	吉田旭町二丁目
洸也	こうや	石田 哲也	吉田旭町三丁目
航太	こうた	今井 祐介	吉田東栄町
由奈	ゆな	小林 栄作	熊森
蓮弥	れんや	廣瀬 誉応	横田

### ○おくやみ (敬称略・3/16～3/31 届出分)

亡くなられた方	年齢	行政区
金山 今司	80歳	南三丁目
樋口 徹雄	83歳	殿島一丁目
田中 マス	90歳	秋葉町四丁目
明道 登	84歳	仲町
宮崎 俊夫	76歳	白山町三丁目

### ○人口と世帯 Population

男性	40,627人	(- 87)
女性	42,515人	(- 53)
合計	83,142人	(- 140) ★平成23年4月1日
世帯	27,361世帯	(+ 24) 現在( )は前月比

### ○納税のお知らせ Payment of tax

納期限	5月2日(月)
固定資産税	1期
国民健康保険税	1期(4月分)
介護保険料	1期(4月分)

収納課(燕庁舎)だけでなく、吉田・分水サービスセンター、市内金融機関でも納入できます。税金などのお支払いは、便利な口座振替をご利用ください。納期限を過ぎて納入されますと、延滞金が加算される場合がありますので、ご注意ください。

●問い合わせ 収納課管理係(燕庁舎)内線534・535

**税金などのお支払いには便利な口座振替を**  
申請書は、市役所はもちろん市内金融機関にもあります。

### ○交通事故発生状況 Traffic accident

●1月1日～3月末日( )は3月分のみ

発生件数	(29) 67件
死者	(2) 2人
傷者	(31) 71人



春は新入園、新入学の子どもたちが元気よく外で遊ぶ姿を見かける季節です。子どもを交通事故から守るためには、家庭での交通安全教育が重要です。子どもにしっかりと交通ルールを教えてあげましょう。また、ドライバーも思いやりのある運転を心がけましょう！

●問い合わせ 生活環境課交通政策係(燕庁舎)内線249

### 子ども手当受給者の皆さんへ

平成23年度の子どもの手当は、中学校卒業まで子ども1人当たり月額1万3,000円を支給する現行の子どもの手当制度が半年間延長されます。

- 子ども手当の支給内容

支給対象となる子ども	0歳から中学校修了まで
支給月額	子ども1人につき1万3,000円

- 問い合わせ 健康づくり課子ども手当係(燕庁舎)内線229

### ○窓口延長 Office Hours Extension

住民票、戸籍謄・抄本、印鑑登録および印鑑証明、税務関係の証明書の発行(所得証明は申告者のみ交付)、納税ができます。また、燕庁舎ではパスポートの交付ができます。ただし、申請の受け付けはできません。

- 窓口延長 毎週水曜日 午後7時まで  
4月20日・27日 5月11日・18日・25日
- 日曜窓口 毎月第2日曜日 正午まで  
5月8日

●小池・小中川・燕南・神田町・国上郵便局で住民票の写しなどを受け取ることができます。ぜひ、ご利用ください。  
詳しくは、市民課(燕庁舎・内線143)へお問い合わせください。

### ○休日救急当番医 Hospital

- 内科系:午前9時～午後5時 +外科系:午前9時～午後6時
- 4月17日㊤  
●国定内科医院(寺郷屋) ☎0256・61・7700  
+金子外科整形外科医院(新潟市西蒲区) ☎0256・82・4786
- 4月24日㊤  
●小児科こでらクリニック(佐渡) ☎0256・63・4159  
+県立吉田病院(吉田大保町) ☎0256・92・5111
- 4月29日㊤  
●岩崎内科医院(小高) ☎0256・61・3666  
+本間医院(地藏堂本町二丁目) ☎0256・98・2350
- 5月1日㊤  
●小柳医院(大曲) ☎0256・66・1601  
+はすいけ整形外科(廿六木四区) ☎0256・47・6688

### ○休日夜間診療 Clinic

- 西蒲原地区休日夜間急患センター  
新潟市西蒲区巻甲4363 ☎0256・72・5499  
診療科目 内科・小児科・歯科  
休日受付 日曜日・祝日 午前9時～午後6時  
夜間受付 毎日午後7時～10時(内科・小児科のみ)
- 県医師会応急診療所  
三条市興野一丁目13-67 ☎0256・32・0909  
診療科目 内科・小児科・外科・整形外科  
休日受付 日曜日・祝日・年末年始・お盆  
午前9時～正午、午後1時～4時30分  
夜間受付 毎日午後7時～10時  
※駐車場が満車のときは、診療所隣の三条地域振興局裏側の駐車場をご利用ください。
- 問い合わせ 燕消防署☎0256・66・0119/吉田消防署☎0256・92・2200/分水消防署☎0256・97・2688

### 中高年のためのパソコン教室

無料見学会&説明会開催

4月26日(火) 10:30～11:30

要予約 ☎0120-835417

### 軽専門レンタカー

車チョイ借り倶楽部

1時間 480円より

全車ナビ・ETC付

夢っくる分水店 TEL.0120-97-8686

### KUMON

「自分から学ぶ」習慣を身につけよう!

KUMONのホームページへ

QRコード

KUMONはいつからでも始められます。

### テルル吉田店

OPENキャンペーン実施中!

緊急速報「エリアメール」機能つき携帯あります。

ドコモ・ソフトバンク・エーユー全機種OPEN特価実施中!

大人気、iPhone(アイフォン)新規・機種変更全てOKです!

ご来店が困難な方には出張サービスも行っています。

テルル吉田店(コメリさん・ウオロクさん近く) ☎0256-94-7373

相談	相談日	時間	会場	備考
法律相談	20日(金)	午後1時～4時30分	燕庁舎第1委員会室	担当:新潟県弁護士会弁護士(弁護士名はお問い合わせください)要予約:総務課総務係(吉田庁舎) 5月2日(月)から予約受付開始
	10日(火) 30日(月)	午後1時～4時	分水保健福祉センター	担当:新潟県弁護士会弁護士(弁護士名はお問い合わせください)要予約:燕市社会福祉協議会 ☎0256・62・4361 予約受付中
行政相談	11日(水)	午後1時～4時	社会福祉協議会(吉田支所)	問い合わせ:総務課総務係(吉田庁舎)
	6日(金)	午後1時～4時	分水保健福祉センター	
交通事故相談	月～金	午前9時～午後5時 ※祝日、年末年始を除く	新潟県交通事故相談所 ☎025・280・5750	内容:交通事故に関する「心の悩み」、損害賠償請求、示談の進め方など
子育て相談	月～金	午後1時～5時 土 午前8時30分～午後5時 ※正午から午後1時は休み	白山町児童館(家庭児童相談室) ☎0256・64・5053	担当:家庭児童相談員 内容:子ども・家族の悩みや心配ごと相談
	月～金	午前8時30分～午後5時15分	燕市保健センター☎0256・63・4001 吉田保健センター☎0256・93・5461 分水保健センター☎0256・98・6112	内容:子ども(乳幼児)の発育・発達・育児などの相談
	市立の各保育園、子育て支援センター、幼稚園でも子育てに関する相談を受け付けています。			
いじめ不登校相談	月～金	午前10時～午後4時 ※祝日、年末年始を除く	教育センター (旧新潟県地方務局燕出張所) ☎0256・66・5110	担当:教育相談員 内容:子ども(小・中学生)に対する教育相談(悩み、いじめ、不登校など) ※電話または直接
虐待などの相談	月～金	午前8時30分～午後5時15分	健康づくり課(燕庁舎) ☎0256・63・4131	内容:DV、虐待など要保護児童に関する相談 ※児童虐待の通告は健康づくり課または児童相談所(☎025・381・1111)へ
女性のための総合相談窓口	17日(火)	午前9時～正午 午後1時～4時	吉田ふれあいセンター (旧吉田婦人会館)	内容:夫婦、家族、育児、介護、セクハラ、DVなど 要予約:☎0256・92・2121(月～金曜日の午前9時から午後4時。正午から午後1時と祝日は休み)
女性福祉相談	月～金	午前8時30分～午後5時15分	新潟県女性福祉相談所 ☎025・381・1111	内容:DVなど
新潟県男女平等推進相談室	月～金 土	午前11時～午後6時 午前10時～午後5時	新潟県男女平等推進相談室 ☎025・285・6605 ☎025・285・6612	内容:夫婦、家族、対人関係、生き方など
自殺予防いのちの電話	毎月10日	午前8時～翌日午前8時(24時間)	☎0120・738・556(フリーダイヤル)	担当:日本いのちの電話連盟
	年中無休	24時間	☎025・288・4343	担当:新潟いのちの電話事務局
心配ごと相談	6日(金)	午後1時～4時	分水保健福祉センター	問い合わせ:燕市社会福祉協議会 ☎0256・62・4361
	10日(火)	午後1時～4時	老人福祉センター(大曲)	
	11日(水)	午後1時～4時	社会福祉協議会(吉田支所)	
	18日(水)	午後1時～4時	社会福祉協議会(吉田支所)	
	24日(火)	午後1時～4時	老人福祉センター(大曲)	
司法書士相談	12日(木)	午後1時～3時	分水福祉会館	担当:関川治子 司法書士 要予約:事務局 小林 ☎0256・66・4529
労働・年金相談	26日(木)	午前10時～正午	吉田産業会館	担当:社会保険労務士会三条支部社会保険労務士 要予約:吉田商工会 ☎0256・93・2609
青少年のための職業相談	火曜日	午前10時～午後3時 ※祝日、年末年始を除く	燕市勤労青少年ホーム	担当:三条地域若者サポートステーション 内容:ニート、ひきこもりの若者や保護者の相談 要予約:☎0256・32・3374

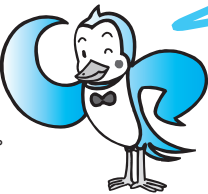
燕市で避難所を開設して約1カ月が経過します。この間、市民の皆さまからは義援金、救援物資、ボランティアなどたくさんのご支援をいただいています。本当にありがとうございます。長期化が予想される避難生活。今後は支援する人とされる人という関係から、一緒に燕市で生活する仲間という関係を築いていく段階に移るべきと考えます。避難所で生活を週末などに自宅へ招き、一緒に食事をしたりドライブに出かけたりしてくださるホストファミリーを募集しています。ご協力をお願いします。



紙上ブログ  
燕市長 鈴木カ

### 有料スペースをあなたにも。

「広報つばめ」と「燕市ホームページ」では、有料広告を募集しています。会社やお店のPRはもちろん、個人的な告知などにもご利用ください。小さなスペースではありますが、そこには無限の可能性が…。まずはご連絡ください。お待ちしております。地域振興課広報広聴係(吉田庁舎) ☎0256・92・2111 内線254・255



### 年度内に4枠掲載いただくと掲載料の合計から10%を割引きます!

同一年度内に4枠掲載すると掲載料が10%割引かれます。4枠目の掲載料をお支払いいただくときに10%の割引をまとめて適用し、残りの額を納めていただきます。  
●「具体例」広報つばめ裏表紙の場合(8,000円もお得!)

1枠目…20,000円	2枠目…20,000円
3枠目…20,000円	4枠目…12,000円