

# 市長とのふれあいトーク

**7月13日(水)・20日(水)・27日(水)**  
(都合のつく会場においでください)

市民の皆さんと市長との懇談会「ふれあいトーク」を開催します。燕市の未来についてみんなで一緒に語り合しましょう!

日本一輝くまち燕市を目指して、6つの施策を柱に、まちづくりに全力で取り組んでいます。皆さんの参加をお待ちしています。

- 産業の振興
- 未来の燕を担う子どもたちの育成
- 医療・福祉の充実
- 生活環境・都市基盤の整備
- 行財政改革の推進
- 燕はひとつプロジェクト事業

## ●日程

とき		ところ
7月13日(水)	午後7時～8時30分	中央公民館3階中ホール (総合文化センター内)
7月20日(水)	午後7時～8時30分	分水公民館1階大ホール
7月27日(水)	午後7時～8時30分	吉田産業会館2階大ホール

※各会場とも、手話通訳・要約筆記を配置します。



【まちづくりチャレンジ事業】

これからイキイキまちづくり事業の第一歩を踏み出そうとしている団体（自治会やまちづくり協議会は除く）に対して助成

申請団体名	事業の名称と概要	交付決定額（総事業費）と審査会の講評
島上びんしゃん 元気の出る体操の会	● <b>中高年の体力作りと交流</b> いつまでも元気な体で楽しく生きたいという願いで、笑いながら元気の出る体操を楽しむ。 けんこつ体操／脳体操／タオル体操／参加者のコミュニケーション	<b>5万円（5万3,000円）</b> 事業内容等が助成にふさわしいと思われることから、交付決定額は申請どおりが妥当と考えます。 ぜひ、長く継続できる活動となるよう努めてください。 ただし、まちづくり協議会との連携など、地域での活動の輪を広げることに努めてください。
はっぴーザウルス	● <b>絵の具で遊ぼう</b> 童具アドバイザーの山口悦子さんを講師に、障がいのある子もいない子も共に遊ぶ。 1回目「ダンボールの迷宮」…畳の大きさほどの大きなダンボール紙に、身体全体を使って色を塗ったり絵を描いたりし、そのダンボールで迷路を作る。 2回目「シャボン玉とスポンジボールでお絵かき」…大きな紙にシャボン玉やスポンジボールを使用し絵を描く。	<b>5万円（6万4,741円）</b> 事業内容等が助成にふさわしいと思われることから、交付決定額は申請どおりが妥当と考えます。 大変難しいテーマの事業ですが、経費積算や課題把握がしっかりしており、継続性も見えるので、事業の成功と今後の活動に大いに期待します。
ぶれジョブ・ひまわり	● <b>「ぶれ・ジョブ」の広報・啓発活動</b> ぶれジョブの啓発活動（パンフレット、チラシ配布）／ぶれジョブについて理解を深めるために勉強会などの開催／ぶれジョブの活動を進めるためにジョブサポーター（ボランティア）や受入企業の募集活動	<b>5万円（10万円）</b> 事業内容等が助成にふさわしいと思われることから、交付決定額は申請どおりが妥当と考えます。 新たに設立された団体であるにも関わらず、行動的で計画性もあり、熱意が感じられるので今後の活動に大いに期待します。

【まちづくりコミュニティ事業】

自治会やまちづくり協議会が地域の課題を自ら解決するために実施する事業に対して助成

申請団体名	事業の名称と概要	交付決定額（総事業費）と審査会の講評
吉田南地区協議会	● <b>吉田南わくわくスポーツフェスタ 2011</b> 地域の子どもからお年寄りまで気楽に参加し、楽しく交流する。健康づくり、そして、地域の皆さんとの交流を通じて子どもたちの心をはぐくむ（大玉送り、全員リレー、玉入れ、絵合わせ、綱引き、シニアレース、豆ひろい、女性の種目など）。	<b>15万円（52万300円）</b> 事業内容等が助成にふさわしいと思われることから、交付決定額は申請どおりが妥当と考えます。 全世代を対象にした、総合型地域スポーツの先進的な試みとして評価できます。
分水小学校区 まちづくり協議会	● <b>健康創り事業</b> 運動経験の少ない初心者、運動習慣の無い人、年配者でもできる「スロートレーニング」を中心に指導する「簡単健康体操講座」／地域の老人会などを対象とした「出張・健康指導」	<b>13万5,000円（15万円）</b> 事業内容等が助成にふさわしいと思われることから、交付決定額は申請どおりが妥当と考えます。 ただし、公益性の点で参加者が固定されないよう、広く参加を募った活動を行うよう努めてください。
燕第一地区 まちづくり協議会	● <b>地域内防犯巡回・見回り事業</b> 協議会の地域にて、防犯用立看板の設置、春季・秋季に重点的に地域内巡回（特に小学生退校時間帯）、夏休み期間地域内巡回（声掛けによる非行防止など）、交通安全運動期間に交通危険箇所の見回り	<b>13万5,000円（15万1,000円）</b> 事業内容等が助成にふさわしいと思われることから、交付決定額は申請どおりが妥当と考えます。
燕第一地区 まちづくり協議会	● <b>剣道大会</b> 小学校1～4年生の新人たちを対象に、日本古来の武道を学び、心身を鍛え、礼儀作法を体得する。 準備運動／素振り／掛稽古／試合（新人や高学年の試合を計画）／表彰式	<b>8万2,000円（10万5,000円）</b> 事業内容等が助成にふさわしいと思われることから、交付決定額は申請どおりが妥当と考えます。 なお、実績報告の段階で、協議会の地域外からの参加があったかどうか報告してください。
燕第一地区 まちづくり協議会	● <b>親子deサッカー教室</b> アルビレックス新潟のコーチによる指導。 親子で準備運動／ボールさばき（プロによるボールコントロールの指導）／リフティング・ドリブルの仕方／親子でのパスの出し方、受け取り方指導／シュートのチャンス、ねらうコースの指導／ミニゲーム指導	<b>11万2,000円（15万円）</b> 事業内容等が助成にふさわしいと思われることから、交付決定額は申請どおりが妥当と考えます。 なお、実績報告の段階で、協議会の地域外からの参加があったかどうか報告してください。

●問い合わせ 地域振興課地域振興係（吉田庁舎） ☎ 0256・92・2111 内線 252

# 燕をもっと「イキイキ」させたい！

## イキイキまちづくり活動審査会で11団体・13事業への助成金の交付を決定しました

市では、公益的な市民活動の活性化を図るため、行政と協働してまちづくりに取り組む団体に対し、「イキイキまちづくり支援事業」による支援をしています。

そうした団体が行う事業にかかる費用の一部を助成するにあたり、「イキイキまちづくり活動審査会」を開催。5月24日の「公開審査会」では、申請団体が事業の目的や内容などを熱弁し、審査会委員による適正かつ客観的な審査の結果、11団体・13事業への助成金の交付が決定しました。

皆さん、各団体による“イキイキまちづくり事業”にどうぞご期待・ご参加ください。

●**審査会委員（敬称略）**

亀倉忠士（会長・下粟生津）／富澤佳恵（副会長・NPO法人新潟NPO協会）／中川かおる（燕市社会福祉協議会）／五十嵐嘉一（燕市企画財政課）／田村文明（燕市地域振興課）

●**審査の基準（7項目）**

協働の効果／公益性の実現／課題の把握の的確性／独自性・先駆性／実現性／継続性・発展性／経費の適正性

●**選考結果**

【まちづくりステップアップ事業】

すでにイキイキまちづくり事業を行っている団体（自治会やまちづくり協議会は除く）による新規の事業や既存事業の拡大に対して助成

申請団体名	事業の名称と概要	交付決定額（総事業費）と審査会の講評
はっぴーズ コミュ	● <b>ママのためのココロが軽くなる子育て事業</b> 「ママのためのごほうび講座」…子育て中の親を対象に、育児不安や育児ストレスが少しでも軽減し、親自身が幸せな毎日を過ごせるための講座／「ハートフルセッション」…今の自分の子育てや育児の不安をグループになって話す中で、共感し、認め合う中で、自分をみつめ、自分の家庭での親子の関わりについて考え、自分らしい子育てを選びとる。	<b>30万円（66万2,000円）</b> 事業内容等が助成にふさわしいと思われることから、交付決定額は申請どおりが妥当と考えます。
特定非営利活動法人 ロボコンジャパン	● <b>第1回ロボコンジャパンカップ</b> 燕三条、新潟、長岡の3地域で、全2～4回のロボット作成教室を開催の後、同じく3会場で予選大会を行う。各予選大会で上位入賞した参加者による、決勝大会を燕三条の地で行う。	<b>30万円（170万円）</b> 事業内容等が助成にふさわしいと思われることから、交付決定額は申請どおりが妥当と考えます。 この地域においてこのような事業を実施することは大変有意義であると思われます。 ぜひ、より高額な助成金を獲得するようチャレンジしてみたいかがでしょうか。
おはなし コロボックル	● <b>絵本フォーラム「ニャーゴのやさしさ・ティラノのおもいやり」</b> 絵本作家の宮西達也さんの講演会を開催／燕市立図書館主催の「宮西達也原画展」への開催協力	<b>29万円（44万2,610円）</b> 事業内容等が助成にふさわしいと思われることから、交付決定額は申請どおりが妥当と考えます。 ただし、会員の負担も決して小さくないようです。活動を継続されるうえであまり無理のないように心がけてください。
第九を楽しく 歌おう会	● <b>第九を楽しく歌おう会コンサート（がんばろう、みな兄弟！）</b> 小中学生合唱部と一緒に前出コンサート開催（分水地区高齢者福祉施設）／第九を楽しく歌おう会コンサート自主開催（燕市文化会館ホワイエ）	<b>30万円（69万6,000円）</b> 事業内容等が助成にふさわしいと思われることから、交付決定額は申請どおりが妥当と考えます。
はばたけ燕 実行委員会	● <b>映画「アノソラノアオ」の宣伝広告事業</b> さまざまな媒体を活用した映画「アノソラノアオ」のPR活動（チラシ、ポスター、看板などの制作／ホームページの運営／各種メディアへの宣伝広告）	<b>30万円（100万円）</b> 事業内容等が助成にふさわしいと思われることから、交付決定額は申請どおりが妥当と考えます。



▲会場となった吉田産業会館には、多くの皆さんが来場しました。



▲発表者に質問をする審査会委員。



吉田まつり



飛燕夏まつり

分水まつり

**今年度の  
燕大花火大会は  
中止と  
なりました。**

平成23年度 震災復興祈念

# 燕市夏まつり

## 飛燕夏まつり

### 「1000人みこし」 担ぎ手を募集

初心者でも大丈夫です。楽しくみこしを担ぎ、飛燕夏まつりを盛り上げましょう。

とき 7月16日(土) 午後3時～

募集人数 大人(中学生以上)：1000人、子ども(小学生以下)：200人

参加費 大人1000円、高校生以下は無料

申込期限 6月30日(木)

申し込み・問い合わせ 燕商工会議所みこし係 ☎0256・63・4116

## 「燕ばやし大会」 踊り参加者を募集

7月17日(日)の夜に「燕ばやし大会」を開催します。地区(自治会)や職場、グループなど各種団体の皆さんの参加をお待ちしています。

申し込み・問い合わせ 燕サービスセンター ☎0256・63・4131 内線152

## 「民謡タイム」 「燕甚句踊り流し」の 練習会場

7月17日(日)に行われる「民謡タイム」と「燕甚句踊り流し」に、大勢の皆さんから踊りに参加していただけるよ

事前練習 6月27日(月)、7月4日(月)、11日(月) 午後7時～ 分水公民館

申し込み・問い合わせ 分水サービスセンター ☎0256・97・2111 内線203・205

## 市民音楽ステージ 「素人カラオケ」 出場者を募集

とき 7月16日(土) 午後6時30分

参加資格 市内在住の中学生以上

申込期限 6月24日(金)(申し込み多数の場合は抽選)

申し込み・問い合わせ 分水サービスセンター ☎0256・97・2111 内線203・205

## 吉田まつり

### 「ハッピー」の 申し込みを受け付け

大人用 1枚 1600円  
子ども用 1枚 1500円  
申し込み・問い合わせ 吉田サービスセンター ☎025

7月22日(金)に行われる「民謡流し」の参加者を募集します。

初心者大歓迎ですので、奮ってご参加ください。

申し込み・問い合わせ 吉田サービスセンター ☎0256・92・2111 内線264

文化協会芸能部吉田支部の皆さんを講師に迎え練習会を開催します。

都合のつく日時にご参集ください(練習会の申し込みは不要です)。

練習日程(合計3回)

7月14日(木)～16日(土) 午後7時30分～9時 吉田産業会館2階大ホール



## 「つばめいち」 出展者を募集

毎年恒例の「つばめいち」への出店を募集します。

とき 7月17日(日) 午前10時～午後3時(雨天決行)

ところ 仲町(燕商店街メインストリート・燕地区)

出店方法 テントを利用し出店者の責任で販売品を持ち込み販売。

### 出店参加料

○産地製品卸売バザール(洋食器・ハウスウェア、雑貨などを製造および販売している事業所ならびに協賛関係団体)：1万円

○フリーマーケット(趣味で作成、リサイクル品の販売、

出店。燕市内の人に限りま

す。露店商の出店はご遠慮く

ださい。出店場所は事務局で

決定させていただきます)：

1000円

申込期間 6月15日(水)～27

日(月)

申し込み 飛燕夏まつり協

賛会(燕商工会議所内) ☎0256・63・4116(電話

または直接お申し込みくださ

い)

問い合わせ 飛燕夏まつり

協賛会(燕商工会議所内) ☎0256・63・4116/商

工振興課(吉田庁舎) ☎0256・92・2111 内線5

64・565

## 分水まつり

### 「分水みこし夏の陣」 神輿会主催

### 「すこやか祈願祭」 参加者募集

### ★分水みこし夏の陣

初心者大歓迎。中学生以上どなたでも参加できます。熱気とパワーで分水まつりを盛り上げましょう。子ども分水

みこし参加者(小学1～6年生)も同時募集中です。

とき 7月16日(土) 午後6時40分

参加費 大人500円、高校生以下は無料

申込期限 7月13日(水)

★分水神輿会主催「すこやか祈願祭」

未就学児(0歳～6歳・先着20人)を対象に、諏訪神社で「すこやか祈願祭」を行います。

参加者にはオリジナル「御守」などの記念品を差し上げます。

とき 7月16日(土) 午後5時

参加費 1人 1000円

申込期限 7月13日(水)

申し込み・問い合わせ 分水神輿会事務局(担当：村山) ☎090・2554・7321

### 「民謡流し」 参加者を募集

7月16日(土)の「民謡流し」参加者を募集します。初心者大歓迎です。事前練習にご参加ください。

●平成22年度特別会計予算の執行状況 (平成23年3月31日現在)

会計名	予算額	収入額	収納率	支出額	執行率
国民健康保険特別会計	82億8,687万円	70億7,782万円	85.4%	73億9,703万円	89.3%
老人保健特別会計	961万円	567万円	59.0%	567万円	59.0%
後期高齢者医療特別会計	5億7,879万円	5億5,893万円	96.6%	5億6,189万円	97.1%
介護保険事業特別会計	61億5,545万円	51億4,705万円	83.6%	56億3,754万円	91.6%
公共下水道事業特別会計	31億9,739万円	8億6,103万円	26.9%	24億1,590万円	75.6%
土地取得特別会計	2億5,868万円	2億5,866万円	100.0%	2億5,866万円	100.0%
住宅団地造成事業特別会計	474万円	517万円	109.1%	474万円	100.0%
企業団地造成事業特別会計	76万円	689万円	906.6%	58万円	76.3%
温泉保養センター特別会計	6,859万円	7,782万円	113.5%	5,647万円	82.3%
合計	185億6,088万円	139億9,904万円	75.4%	163億3,848万円	88.0%

※3月31日現在で収入額を支出額が上回っている会計がありますが、これは国・県の補助金などが、4、5月の収入となるためです。それまでの間、不足する資金は、会計間での融通や基金の繰り替えなどで運用しています。

●企業会計 (平成22年度下半期 水道事業会計業務状況)

【貸借対照表】 (平成23年3月31日現在)

借方		貸方	
項目	金額	項目	金額
固定資産	129億2,671万円	固定負債	3,928万円
流動資産	15億4,432万円	流動負債	2億1,539万円
		資本金	96億1,630万円
		剰余金	46億6万円
		(うち当年度純利益)	3億641万円
合計	144億7,103万円	合計	144億7,103万円

【損益計算書】 (平成22年10月1日～平成23年3月31日)

借方		貸方	
項目	金額	項目	金額
営業費用	5億6,818万円	営業収益	7億1,408万円
営業外費用	5,608万円	営業外収益	389万円
特別損失	△87万円	特別利益	0円
下半期純利益	9,458万円		
合計	7億1,797万円	合計	7億1,797万円

※消費税および地方消費税抜き。

●借入金の状況 (平成23年3月31日現在)

市債		企業債		一時借入金	
一般会計	特別会計	一般会計	特別会計	一般会計	特別会計
325億3,679万円	208億5,933万円	37億432万円	0円	10億円	0円
合計 533億9,612万円		合計 37億432万円		合計 10億円	

●基金の状況 (平成23年3月31日現在)

区分	残高	区分	残高
財政調整基金	13億6,486万円	一般旅券印紙等購買基金	63万円
減債基金	90万円	国民健康保険給付準備基金	5,353万円
土地開発基金	2,516万円	その他特定目的基金	28億3,162万円
		合計	42億7,670万円

※その他特定目的基金とは、学校を建設する資金などの特定の目的のために積み立てるものです。



●企業会計とは…一般会計や特別会計とは違い、水道事業は民間企業と同じような経営を行っています。

つまり、どのくらいの投資でどのくらいの利益を上げることができたかが、大きなポイントとなります。利益は一時積み立てられ、後年、設備投資などに使われます。

●流動資産とは…現金や預金、未収金などのことです。

●固定負債とは…修繕引当金のことです。

●流動負債とは…未払金や前受金などのことです。

●市債・企業債とは…市が大きな事業を実施するときに国や金融機関などから行う借入金のことです。

●一時借入金とは…歳出予算の支出に充てるために不足する資金を一時的に借り入れ、その会計年度の歳入をもって返済するものです。

●基金とは…特定の目的のために財産を維持し、資金を積み立てたり、定額の資金を運用するために設けられる資金や財産で、条例により設置できます。

平成22年度 平成23年3月31日現在

# 燕市財政事情

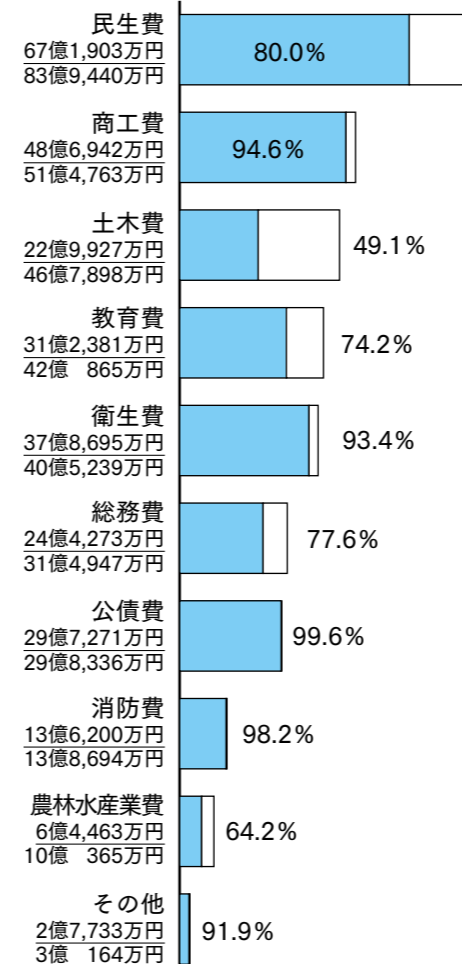
●問い合わせ

一般会計・特別会計については  
企画財政課財政チーム (吉田庁舎)  
☎0256・92・2111 内線234  
企業会計(水道事業)については  
水道局事業課総務係 (吉田庁舎)  
☎0256・92・2111 内線534

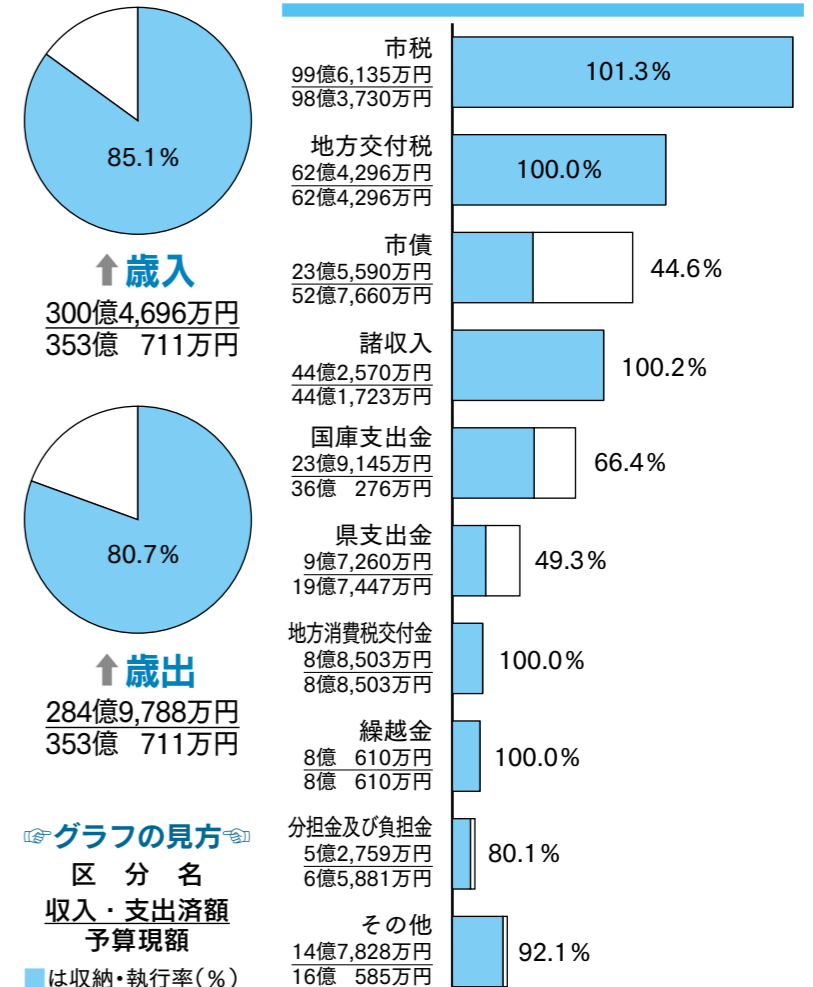
市では、市民の皆さんから納めていただいた税金の使いみちや市の財政がどのような状況にあるかを理解していただくため、毎年2回「財政事情の公表」を行っています。ここでは、平成23年3月末現在の予算執行状況についてお知らせします。

●平成22年度一般会計予算の執行状況 (平成23年3月31日現在)

## 歳出



## 歳入



「グラフの見方」  
区分名  
収入・支出済額  
予算現額  
■は収納・執行率(%)



# 暮らしのキー情報

2011 燕市産業カレンダー ※下線の付いている日は産業カレンダーの休日。

6	日	月	火	水	木	金	土	7	日	月	火	水	木	金	土
	5	6	7	8	9	10	11		3	4	5	6	7	8	9
	12	13	14	15	16	17	18		10	11	12	13	14	15	16
	19	20	21	22	23	24	25		17	18	19	20	21	22	23
	26	27	28	29	30				24	25	26	27	28	29	30
									31						

**「エクセル入門講座」受講生を募集します！**

中央公民館では、「エクセル入門講座」を開設します。エクセルをこれから始めたい人はぜひご参加ください。

●とき 7月7日(木)、8日(金)、14日(木)、15日(金)

※いずれも午後7時から9時、4回通しの講座となります。

●ところ 中央公民館 (総合文化センター内)

●講習内容 表計算ソフト Excel 2003 を使用して、表の作成、データ入力、印刷などの基本操作を学習します。

●対象者 市内在住・在勤で文字入力ができる人

●講師 燕ITボランティアの会

●募集人数 20人

●受講料 1300円

※PC機器は当方で用意します。

●使用テキスト「IT基本

礎表計算入門 Excel 2003 対応」(FOM 出版)を使用します。幹 旋価格1050円(税込・昨年度に開催した時と同じテキストです)。

●お持ちでない人には貸 旋します、併せてお申し 込みください。

●受講料とテキスト代は 講座の初日にいただきま す。

●申込期間 6月20日(月) 午前9時～27日(月) 午後5時

●申込方法 電話または市のホームページから ※申込多数の場合は抽選となります。抽選は6月28日(火)午後2時から中央公民館1階ロビーで行います。

●抽選結果は市のホームページに「名字」のみ掲載します。ご承諾のうえ、お申し込みください。

●抽選結果のホームページ掲載は2・3日かかります。ご了承ください。受講できる人のみ、ご

**募集・試験**

**市営分水プール 監視人募集**

市営分水プールの監視人を募集します。

●仕事内容 プール監視および施設管理

●応募資格 高校生以上で泳ぎの得意な人

●勤務期間 7月23日(土)～8月21日(日)

●賃金(時給) 780円

●募集人数 4人程度

●勤務時間 1日8時間 (平日：午後0時30分～9時15分/土日・祝日：午前8時30分～午後5時15分)、週4日程度(休日は、月曜日とそのほか2日)

●申込期限 6月30日(木)

●申し込み 分水総合体育館

●問い合わせ スポーツ振興課体育施設係(燕市体育センター内) ☎0256・64・3091

**夏休み期間中の児童クラブ臨時指導員を募集します**

●雇用期間 小学校の夏休み期間(日曜日を除く)

●対象 愛情をもって子どもたちと接することができる高等学校卒業以上の者

●勤務時間 開設時間中(午前8時～午後6時30分)のうち、1日平均5時間程度(時間帯は各クラブで調整します)

●申込期限 6月30日(木)

●申し込み 分水総合体育館

●問い合わせ スポーツ振興課体育施設係(燕市体育センター内) ☎0256・64・3091

**夏休み期間中の児童クラブ臨時指導員を募集します**

●雇用期間 小学校の夏休み期間(日曜日を除く)

●対象 愛情をもって子どもたちと接することができる高等学校卒業以上の者

●勤務時間 開設時間中(午前8時～午後6時30分)のうち、1日平均5時間程度(時間帯は各クラブで調整します)

●申込期限 6月30日(木)

●申し込み 分水総合体育館

●問い合わせ スポーツ振興課体育施設係(燕市体育センター内) ☎0256・64・3091

**夏休み期間中の児童クラブ臨時指導員を募集します**

●雇用期間 小学校の夏休み期間(日曜日を除く)

●対象 愛情をもって子どもたちと接することができる高等学校卒業以上の者

●勤務時間 開設時間中(午前8時～午後6時30分)のうち、1日平均5時間程度(時間帯は各クラブで調整します)

**つばめ目耕塾 第1回**

●とき 7月5日(火) 午前10時～11時30分

●ところ 分水公民館

●テーマ 「生きるということ」

●講師 本学院院住職 澁谷隆阿さん

●対象 市内在住の成人

●参加費 無料(申し込みは不要です。当日会場へおいでください)

●問い合わせ 中央公民館(総合文化センター内) ☎0256・63・7001

●申込期限 6月30日(木)

●申し込み 分水総合体育館

●問い合わせ スポーツ振興課体育施設係(燕市体育センター内) ☎0256・64・3091

**夏休み期間中の児童クラブ臨時指導員を募集します**

●雇用期間 小学校の夏休み期間(日曜日を除く)

●対象 愛情をもって子どもたちと接することができる高等学校卒業以上の者

●勤務時間 開設時間中(午前8時～午後6時30分)のうち、1日平均5時間程度(時間帯は各クラブで調整します)

●吉田庁舎 千 959-0295 燕市吉田日之出町1番1号 ☎0256-92-2111 FAX 0256-93-3210

●燕庁舎 千 959-1295 燕市白山町2丁目7番27号 ☎0256-63-4131 FAX 0256-63-9845

●分水庁舎 千 959-0195 燕市分水桜町3丁目3番1号 ☎0256-97-2111 FAX 0256-97-2115

●燕市ホームページ www.city.tsubame.niigata.jp

●燕市携帯サイト

●募集人員 7人程度

●賃金 教諭または保育士資格を有する人：時給800～940円(経験年数により)

●資格のない人：時給780円

●加入保険 労災保険

●受付期間 6月16日(木)～7月11日(月) 午前8時30分～午後5時15分(土・日曜日を除く)

●必要書類

・児童クラブ臨時職員登録申請書(指定用紙)

・履歴書(指定用紙)

・資格を有する人は、証明する書類の写し

※指定用紙は子育て支援課(燕庁舎)と吉田・分水の各サービスセンターに用意してあります。

●申し込み 子育て支援課総務係(燕庁舎)内線787・788

**グループホーム 仲町(なかまち) 入居募集**

つばめ福祉会では、燕市仲町に建設中の「グループホーム仲町」への入居申し込みを受け付けます。開設は、8月1日(月)です。

●グループホームとは 認知症のあるお年寄りが家庭的な環境の中、少人数で一緒に暮らし、家事などを介護スタッフとともにに行い、一日一日を楽しみながら住み慣れた地域で生活することで認知症の進行を穏やかにすることを目的としています。

●利用定員 18人(1ユニット9人)

●入居対象

- ・介護認定で要支援2から要介護5の認定を受けている人
- ・認知症の診断のある人
- ・少人数での共同生活が営める人

●利用料金 自己負担額は、国が定める基準費用額や介護度に基づき個別に決定します。

1カ月当たり11万円程度(食費、居住費、光熱費を含む)

●募集期限 7月12日(火)

●問い合わせ つばめ福祉会本部事務局 ☎0256・61・6363

●申込期限 6月17日(金)

●申し込み 6月17日(金)から各図書館(燕市立図書館 ☎0256・62・2726 / 吉田図書館 ☎0256・92・7650 / 分水図書館 ☎0256・91・3255)のカウンターと電話で受け付けます(月曜の休館日を除く)。

●問い合わせ 吉田図書館 ☎0256・92・7650

●申込期限 6月18日(土)

●申し込み・問い合わせ 長善館史料館 ☎0256・93・5400

**講座・教室**

**「天上大風」の 風作り**

良寛さんが書いた「天上大風」のたこを作って揚げます。

●とき 6月19日(日) 午前9時30分～11時30分

●ところ 吉田老人いこいの家「長善館」(長善館史料館となり)

●講師 高橋久二さん(吉田栄町)

●定員 20人

●材料費 300円

●持ってくるもの はさみ

●申し込み 6月17日(金)から各図書館(燕市立図書館 ☎0256・62・2726 / 吉田図書館 ☎0256・92・7650 / 分水図書館 ☎0256・91・3255)のカウンターと電話で受け付けます(月曜の休館日を除く)。

●問い合わせ 吉田図書館 ☎0256・92・7650

●申し込み 6月17日(金)から各図書館(燕市立図書館 ☎0256・62・2726 / 吉田図書館 ☎0256・92・7650 / 分水図書館 ☎0256・91・3255)のカウンターと電話で受け付けます(月曜の休館日を除く)。

●問い合わせ 吉田図書館 ☎0256・92・7650

●申し込み 6月17日(金)から各図書館(燕市立図書館 ☎0256・62・2726 / 吉田図書館 ☎0256・92・7650 / 分水図書館 ☎0256・91・3255)のカウンターと電話で受け付けます(月曜の休館日を除く)。

●問い合わせ 吉田図書館 ☎0256・92・7650

## 健康づくり教室

ソフトバレーボールやバドミントン、バウンドテニス、卓球など、気軽に楽しめるニュースポーツで気持ちいい汗を流します。参加費、保険料を添えて、燕市体育センター、吉田総合体育館、分水総合体育館へお申し込みください。

● **問い合わせ** スポーツ振興課(燕市体育センター内) ☎0256・64・3091 ※定員になり次第締め切ります。

会場	燕市体育センター(研修館)	スポーツランド燕(体育館)	吉田総合体育館	分水総合体育館
期間および時間	7月7日(木)～毎週木曜日(全10回)	7月5日(火)～毎週火曜日(全10回)	7月6日(水)～毎週水曜日(全10回)	
時間	午後7時30分～9時30分			
定員	各会場20人			
参加費	2,000円(2会場に参加の場合は2,500円)			
保険料	高校生以上1,600円・65歳以上800円			

## スポーツ教室参加者募集!!

教育委員会では、7月から開催するスポーツ教室の参加者を募集します。 ※定員になり次第締め切ります。

● **申し込み・問い合わせ** 一般財団法人燕市体育協会事務局(燕市体育センター内) ☎0256・64・3091

教室名	対象	期間および時間	定員	会場	参加料
女性テニス教室 (レベルUP)	一般市民	7月13日(水)～毎週水曜日 午前10時～正午 全10回	30人	燕市体育センター	3,000円 (別途保険料)
スマイル健康教室 (簡単エアロビ・健康体操)	一般市民	7月21日(木)～毎週木曜日 午前9時30分～10時30分 全10回	20人	燕市勤労者 総合福祉センター	
女性テニス教室 (初心者)	一般市民	7月21日(木)～毎週木曜日 午前10時～正午 全10回	30人	燕市体育センター	
市民テニス教室	一般市民	7月21日(木)～毎週木曜日 午後7時30分～9時30分 全10回	30人	燕市体育センター	
市民ソフトテニス教室	一般市民	7月17日(日)～毎週日曜日 午前9時30分～午後0時30分 全10回	30人	燕スポーツパーク	
市民弓道教室	高校生以上	7月19日(火)～7月：火・土曜 8月：月・水曜 午後7時30分～9時 全10回	15人	吉田室内 ゲートボール場 (弓道場)	2,000円 (別途保険料)
おはよう サイクリング教室	一般市民	7月24日(日)～毎週日曜日 午前6時～8時 全10回	30人	燕市体育センター 集合・出発 (当日コース発表)	高校生以上2,000円 65歳以上1,000円 (保険料込み)

## 燕総合型スポーツクラブ参加者募集!

4月1日から本格的にスタートした、市民のためのスポーツクラブです。日ごろ、運動不足を感じているあなた! 少し体を動かしてみませんか? 現在、さまざまなスポーツ教室を開催しています。見学もOK、気軽にご参加ください!!

● **申し込み・問い合わせ** 燕総合型スポーツクラブ事務局(燕市体育センター内) ☎0256・64・3091

教室名	対象	期間および時間	定員	会場	参加料
スマートスマイルエアロ	一般市民	7月20日(水)～毎週水曜日 午後2時～3時 全10回	20人	燕市勤労者 総合福祉センター	4,000円 (会員2,000円)
水中運動教室	一般市民	6月23日(木)～毎週木曜日 午後1時30分～3時 全10回	30人	B&G海洋センター (使用料は個人負担)	4,000円 (会員2,000円)
バウンドテニス教室	一般市民	6月30日(木)～毎週木曜日 午前10時～11時30分 全10回	30人	燕市体育センター (中アリーナ)	2,000円 (会員1,000円)
グランドゴルフ教室	一般市民	6月24日(金)～毎週金曜日 午前10時～11時30分 全10回	30人	スポーツランド燕	2,000円 (会員1,000円)
少年少女 ソフトボール教室 (保護者も大歓迎!)	小・中学生	7月1日(金)～毎週金曜日 (第3金曜日除く) 全10回 午後7時～9時	30人	スポーツランド燕 (屋内練習場)	2,000円 (会員1,000円)
親子かけっこ教室 (親子で健康づくり!)	小学生以下の児童とその保護者	7月2日(土)～毎週土曜日 午後2時～3時30分 全10回	15家族	燕市体育センター (柔道場)	2,000円 (会員1,000円) ※一家族で

※参加費と保険料(中学生以下600円・高校生以上1,600円・65歳以上800円)を添えてお申し込みください。  
(現在教室に参加している人は保険料は不要です) 定員になり次第締め切ります。

## 燕市 消防演習

消防職員・団員参加による燕市消防演習が吉田地区で行われます。

● **とき** 6月26日(日) 午前8時30分～正午

● **ところ** 吉田ふれあい広場

● **内容** 通常点検/機械器具点検/ポンプ操法競技会/部隊訓練/ちびっこ消防隊による放水披露/消火演習/ミニ消防車および消防車両展示

※雨天の場合は、内容を一部変更し、燕・弥彦総合事務組合消防本部(吉田浜首)に会場を移して行います。

● **問い合わせ** 燕・弥彦総合事務組合消防本部 ☎0256・92・1119

● **とき** 7月10日(日)まで

● **ところ** 分水良寛史料館

● **問い合わせ** 分水良寛

史料館 ☎0256・97・2428

## 健康・福祉



### 前立腺の病気に ついて 講演会を開催

県立吉田病院と吉田公民館による健康講座を開催します。事前申込は不要、入場は無料です。

● **とき** 7月2日(土) 午前10時～11時30分

● **ところ** 吉田公民館

● **内容** ・講話「前立腺の病気」講師 県立吉田病院泌尿器科部長 若月俊二さん

● **問い合わせ** 県立吉田病院庶務課 ☎0256・92・5111 / 吉田公民館 ☎0256・92・4111

### 予防接種の お知らせ

施行令などの一部につ

いて、次のとおり改正がありましたのでお知らせします。

① **麻しん風しん混合予防接種(第4期)**

平成24年度に第4期の対象者となる高校2年生相当の人で、修学旅行などの学校行事で海外に行くなど、特別な事情がある場合は、第4期の定期接種として接種が可能になりました。

● **対象** 平成6年4月2日から平成7年4月1日生まれの人

● **期限** 平成24年3月31日(土)

該当する人は、公費(無料)で受けることができます。かかりつけの医療機関にご相談ください。特別な事情がない場合は、個人通知をしますので平成24年度に受けてください。

② **日本脳炎予防接種**

平成17年度から平成21年度にかけて、積極的接種勧奨の差し控えにより接種を受ける機会を逸し

た人について、5月20日から定期接種として接種が可能となりました。

● **対象** 平成7年6月1日から平成19年4月1日生まれで20歳未満の人

2期の接種期間も20歳未満までに延長されました。これにより、9歳から13歳未満で初回接種を終了した場合でも、数年あけて2期の接種ができるようになりました。

ただし、5月20日以前に任意接種で受けた人および平成7年5月以前に生まれの人については、救済措置の対象にはなりません。

平成7年5月以前に生まれの人が接種を希望する場合は、任意接種(自費)となります。

● **問い合わせ** 健康づくり課健康推進係(燕庁舎) 内線226



## 2日間で泳げる よくなるための 水泳教室

泳ぐってとっても気持ちのいいことです。泳ぐことが好きじゃない子どもたちも、「泳ぐコツ」が分かれば、きっと好きになるはず!

● **とき** 7月2日(土)・3日(日) 午前8時50分～午後5時

● **ところ** ビジョンよし

● **内容** 2日間でクロールが泳げるように指導

● **参加費** 2,000円 (昼食・飲み物・保険料含む)

● **参加対象** 小学3～6年生(泳げない児童)

● **定員** 50人(定員になり次第締め切り)

● **申し込み** 申し込みを後日郵送

● **指導者** 燕市水泳協会

● **申込期間** 6月19日(日)

午前11時～26日(日) 申し込み・問い合わせ ビジョンよし ☎0256・93・6600

## 第7回 燕市民親善グラ ウンドゴルフ よしだ大会 参加者募集

● **とき** 7月9日(土) 午前8時30分受付開始

● **参加資格** 市内在住・在勤の人(年齢制限はありません)

● **チーム編成** 団体1チーム4人

● **参加費** 無料

● **申込期限** 6月30日(木) ※16チームになり次第締め切ります。

● **申込場所** 燕市体育センター、吉田総合体育館、分水総合体育館、吉田北体育文化センター、粟生津体育文化センター

● **問い合わせ** スポーツ振興課(燕市体育センター内) ☎0256・64・3091

## 7月の図書館だより

**開館時間**  
火～金曜日 午前9時30分～午後7時  
土・日曜・祝日 午前9時30分～午後5時

**休館日**  
月曜日 4日、11日、18日、25日

第3木曜日 21日  
★各図書館で毎月の図書館カレンダーを用意してありますのでご利用ください。

### ■燕市立図書館 ☎0256・62・2726

●映画劇場  
とき 9日(土)「まんが日本昔ばなし」  
午後1時30分～2時30分  
23日(土)「まんが世界昔ばなし」ほか  
午後1時30分～2時30分

ところ 図書館2階 展示ホール

●絵本のへや  
とき 2日(土) 午前11時～11時30分  
ところ 図書館1階 児童閲覧室

●えほんのへや 0・1・2  
とき 20日(水) 午前11時～11時30分  
ところ 図書館1階 児童閲覧室

### ■燕市立吉田図書館 ☎0256・92・7650

●おはなしのじかん  
とき 2日(土)、9日(土)、16日(土)、23日(土)、  
30日(土) 午後3時～3時30分

ところ 図書館2階 茶室

●おはなしココロ  
とき 19日(火) 午前11時～11時30分  
ところ 図書館2階 茶室

### ■燕市立分水図書館 ☎0256・91・3255

●絵本を楽しむ時間  
とき 12日(火)  
午前10時30分～1時間程度  
ところ 分水公民館3階 研修室

★図書館は3館(燕・吉田・分水)のどこでも利用できます。行事については、各図書館へお問い合わせください。

## 第40回 燕市民ナイターソフトボール大会

●とき 7月1日(金)～8月上旬  
●ところ スポーツランニングセンター内 ☎0256・64・3091  
●参加資格 市内在住・在勤の人  
●チーム編成 1チーム25人以内で、女子2人か女子1人と55歳以上の男子1人が常時出場。女子

のキャッチャーは不可。  
●試合方法 スローピッチの部のみ  
●参加費 1チーム 1000円(保険料など)  
●申込期限 6月22日(水)  
●申し込み・問い合わせ スポーツ振興課(燕市体育センター内) ☎0256・64・3091



## 「農業者戸別所得補償制度」、「水田経営所得安定対策」の加入申請をお忘れなく!

農業者戸別所得補償制度、水田経営所得安定対策の加入申請締め切りは6月30日(木)です。農業経営の安定化のため、忘れずに加入申請の手続きを行ってください。詳しくは、認定方針

## 「環境保全型農業直接支援対策」の申請は6月30日(木)まで

地球温暖化防止や生物多様性保全などに効果の高い営農活動に取り組む

作成者または生産振興課にお問い合わせください。  
●問い合わせ 生産振興課 生産振興係(分水庁舎) 内線431

●対象 次の要件を満たす、販売を目的として生産を行う農業者など。  
・新潟県エコファーマーの認定を受けているか、本対策申請までにエコファーマーに申請中であること。  
・農業環境規範に基づく

点検を行っていること。  
●対象となる取り組み  
・化学肥料および化学合成農薬の5割低減と次の①～④のいずれかの取り組みとの組み合わせ  
①カバークロップ  
②リピングマルチ  
③草生栽培  
④冬期湛水管理  
●申請締切 6月30日(木)  
●申し込み・問い合わせ 生産振興課担い手支援係(分水庁舎) 内線432

## 7月1日(金)からお米やお米加工品の原料米の産地が分かります

7月1日(金)から米トレーサビリテイ法により小売店などで販売されるお米やお米加工品の容器・包装、外食店のメニューなどで、原料米の産地がどこなのか知ることができるようになります。対象となる品目は次のとおりです。

●小売店などで販売されるもの お米(玄米・精米など) / 米粉 / もち / だんご / おにぎり / 弁当 / 米菓 / 米こうじ / 清酒、単式蒸留焼酎 / みりんなど

は、産地情報の伝達にご留意ください。  
※対象品目であっても、例外となる場合もあります(7月1日(金)より前に生産者から譲り渡された国内産米穀およびその加工品など)。

開に関する条例」に基づき、鈴木市長の資産等補充報告書などが提出されました。  
この報告書は、6月30日(木)以降、総務課(吉田庁舎)で、どなたでも閲覧できます。

いる世帯  
※すでに地デジ対応テレビなどを所有している世帯は対象外です。  
●内容 簡易なチューナー1台の無償給付など  
●申込方法 申込書に必要事項を記入し、必要書類を添付して総務省地デジチューナー支援実施センターへ送付してください。

ホームページ: <http://www.chidejishien.jp/>  
総務課情報政策係(吉田庁舎) 内線353

## 市長の資産等を公開します

「政治倫理の確立のため」の燕市長の資産等の公

●閲覧場所 総務課(吉田庁舎)  
●問い合わせ 総務課秘書係(吉田庁舎) 内線342・343

●申込書は、インターネット・電話などで総務省地デジチューナー支援実施センターからお取り寄せください。また、吉田・分水サービスセンターと燕庁舎の市民課にもあります。

地デジを受信するにはどうすれば良いのかわからないなど、地デジ受信でお困りの皆さんに、デジサポ新潟では、おうちを訪問して、アンテナなどを確認しながら無料で地デジの受信・視聴方法をアドバイスします。

## デジサポ新潟がおうちへ「地デジ」無料相談

7月24日(日)のアナログ放送終了間際には、相談件数の増加により、速やかに訪問できない場合がありますので、早めにデジサポ新潟にお問い合わせください。

●問い合わせ デジサポ新潟(総務省新潟県テレビ受信者支援センター) ☎025・333・0011(平日:午前9時～午後9時/土日・祝日:午前9時～午後6時)

## 善意をありがとうございます(東北地方太平洋沖地震義援金)

6/2 現在、546件 97,650,567円

杭州飯店
徐勝二
粟生津日枝神社大祭募金
燕市婦人会 燕地区
柳山神楽組合
燕市立吉田小学校児童会
諏訪町ゴルフクラブ 会長 田中良雄
南七丁目こども会
穂積 信夫
ツバメロジス(株)従業員一同
(協)つばめ物流センター
燕市小池金属工業組合
第四銀行燕支店四交会会長 山崎悦次
第四銀行燕南支店四交会会長 遠藤雄作
(有)ぱ～まはうすのぶこ、同スタッフおよび来店者
西蒲燕地区メーデー実行委員会
レカンフラワー 佐藤政子
(社)燕市医師会
ビジョンよしだ

(順不同・敬称略)

## 地デジチューナーの給付支援

総務省では、経済的理由で地上デジタル放送を視聴できない世帯に対して支援を行っています。  
●対象 次のいずれかに該当する世帯  
①世帯全員が市民税非課税の措置を受けている世帯 / ②生活保護などの公的扶助を受け、NHK受信料が全額免除となつて

●申込期限 7月24日(日)(当日消印有効)  
●問い合わせ 総務省地デジチューナー支援実施センター①市民税非課税世帯への支援に関すること: ☎0570・023724 / ②NHK放送受信料全額免除世帯への支援に関すること: ☎0570・033840

●申し込み・問い合わせ デジサポ新潟(総務省新潟県テレビ受信者支援センター) ☎025・333・0011(平日:午前9時～午後9時/土日・祝日:午前9時～午後6時)

### 絵本とおはなしを楽しむ会

絵本の読み聞かせや手遊びなど内容盛りだくさんのお話会です。  
●とき 7月2日(土) 午前10時～11時  
●ところ 分水公民館  
●対象 幼児から小学校低学年とその保護者  
●読み手 おはなしどころ  
●お問い合わせ 燕市立図書館 ☎0256・62・2726 / 分水図書館 ☎0256・91・3255

### あなたの「収入」と「支出」が被災地支援に

被災地の自治体への寄附金、自治体を通じての被災者への義援金は「ふるさと寄附金」として住民税・所得税の控除が受けられます。日本赤十字社や中央共同募金会などへの義援金も「ふるさと寄附金」として控除が受けられます。

### 東日本大震災支援「市民ボランティアバス」を運行します！

燕市社会福祉協議会では、東日本大震災で被災した、岩手県陸前高田市へ「市民ボランティアバス」の参加者を募集して

## 道の駅 国上内 ふれあいパーク久賀美から

☎0256・98・0770

### ■くがみこめこの日

～米粉シフォンケーキ提供～

- 米粉100%! 手づくりシフォンケーキを飲み物とセットで提供。
- とき 6月23日(木)～25日(土) 午前11時～なくなり次第終了
- ところ 味処花てまり(道の駅国上内)
- 価格 300円(コーヒー又はジュース付)

### ■笹だんご作り体験教室

家庭で作る機会が少なくなった笹だんご。ご自分で手づくりの笹だんごを作ってみませんか? 簡単にできますよ! この機会にぜひ体験してみませんか。

- ※以前参加した人はご遠慮ください。
- とき 7月3日(日) 午前9時30分～正午
- ところ ふれあいパーク久賀美
- 講師 分水チューリップの会
- 参加費 1,500円(10個分の材料代)
- 定員 15人 (先着順・定員になり次第締め切り)
- 受付開始 6月19日(日) 午前9時から(時間厳守・事前予約制)
- 申し込み ふれあいパーク久賀美

### ■国上のホテルをご覧ください!

道の駅国上裏手にホテル生育地があります。今年もまたたくさん飛び交う時期がきました。幻想的なホテルの光をどうぞご覧ください。  
●ホテルの見ごろ  
6月中旬～7月初め…ゲンジボタル  
7月初め～7月中旬…ヘイケボタル(午後8時～9時ごろが見ごろです。)

の都道府県や市町村にお問い合わせください。

### 震災・節電の影響による「雇用と生活」ホットライン

東日本大震災の影響による、雇用・生活などでの不安、困りごとが生じていると思います。弁護士が電話で相談にのります。相談料は無料です。  
●とき 6月24日(金) 午前10時～午後10時  
●電話相談 ☎0120・158・794(フリーダイヤル、当日限り)にお電話ください。  
●問い合わせ 新潟県弁護士会 ☎025・222・5533

### 新潟県高齢者総合相談センターからのお知らせ

①高齢者とその家族の相談窓口(電話、面接) 高齢者やその家族が抱える悩みごとの相談を無料でお受けしています。

詳しくは、総務省東日本大震災関連情報ホームページ <http://www.soumu.go.jp> をご覧ください。

○よろず相談 毎週月～金 午前9時～午後5時(土日・祝日、年末年始を除く)

- 専門相談(要予約)
  - ・法律相談 6月20日(月)、27日(月)、7月4日(月)、11日(月)、19日(火)、25日(月)、午後1時30分～4時
  - ・介護の相談 6月28日(火)、7月12日(火)、26日(火) 午前10時～正午
  - ・心の健康相談 6月15日(火)、7月20日(水) 午後2時～4時
  - ・税金相談 7月8日(金) 午前10時～正午
- 電話番号 025・285・4165(相談・予約)
- ②テレホンサービス 中高年の皆さんに役立つ情報を24時間無休で放送しています。
- 放送期間・内容
  - ・6月21日(火) 梅雨時をさわやかに過ごすコツ
  - ・6月22日(水)～7月12日(火) 地域の茶の間やサロンに出かけてみよう

### 女性のための幸せ無料相談会

●7月13日(水) 生涯学習について考えてみませんか  
○電話番号 ☎025・281・5550  
●問い合わせ 新潟県高齢者総合相談センター ☎025・285・4165

### 子どもの人権110番強化週間

新潟地方法務局と新潟県人権擁護委員連合会では、6月27日(月)から7月3日(日)までを「子どもの人権110番強化週間」として、次のとおり電話相談を受け付けます。  
●とき 6月27日(月)～7月3日(日) 午前8時30分～午後7時  
※土・日曜日は、午前10時～午後5時

### フラサークル★モキハナ★

健康・体力づくり、前からやってみたかった人、興味がある人、この夏フラダンスを始めてみませんか!  
●とき 毎月第2・4金曜日 午後1時30分～  
●ところ 吉田ふれあいセンター(旧婦人会館)

### みんなの掲示板

- ところ 吉田公民館
- 対象 どなたでも入場できます
- 入場料 無料
- 問い合わせ 前山 ☎0256・93・3597

### 第14回 PHOTO 風音写真展「捧武を偲ぶ」

昨年12月に亡くなられた捧武さんの作品を中心に、グループ展を開催します。皆さんのご来場をお待ちしています。  
●とき 7月2日(土)・3日(日) 午前9時～午後6時  
●ところ 燕市文化会館

### 第4回 歌謡発表会

カラオケ前山教室では、伸峰流「風の会」・大正琴「凌文会」や、歌のゲスト出演もあります。ぜひご来場ください。  
●とき 6月19日(日) 正

●ところ 燕市文化会館  
●メンバー 故捧武 / 田中義雄 / 服部健 / 山田健一  
●入場料 無料  
●問い合わせ PHOTO 風音事務局(田中) ☎0256・62・6498 / メール mirai\_645@yahoo.co.jp







※おたんじょう・おくやみのコーナーに掲載を希望する人は、燕市役所の窓口へ直接申し出て下さい。

### ○おくやみ (敬称略・5/16～5/31 届出分)

亡くなられた方	年齢	行政区
向井 幸一	72歳	南三丁目
難波 弘	80歳	南六丁目
福井 仁三郎	72歳	水道町三丁目
武田 シヅエ	87歳	水道町四丁目
田中 潤一	81歳	宮町
小林 進	82歳	中央通四
長沼 ミイ	93歳	中央通五の二
坂田 文子	75歳	中央通五の三
小杉 晴代	46歳	西燕町
石田 七五三	89歳	西燕町
石黒 婦美子	68歳	西燕町
長田 チヨ	86歳	西燕町
池 サク	95歳	西燕町
阿部 幸子	82歳	小池
五十嵐 良夷	81歳	小池
酒井 キイ	89歳	小池
堀川 チヨ	88歳	道金
大橋 登喜雄	73歳	緑町
関 ヨシ	95歳	又新
小澤 キク	91歳	二階堂
堀 政治	72歳	新生町
田邊 ヤス	91歳	松橋
荻原 セツ	96歳	松橋
西村 林男	93歳	松橋
小林 努	37歳	横地
相田 フサ	95歳	稲葉
瀧田 ハナ	62歳	富永
伊藤 ミセ	95歳	中央
伊藤 啓作	84歳	中央
長岡 テル	98歳	下粟生津
榆井 ミヨエ	81歳	下粟生津
近藤 達也	44歳	吉田西太田
佐久間 光子	70歳	吉田下中野
田中 キヨ	96歳	吉田寿町
長田 一枝	63歳	吉田鴻巣
今井 正	77歳	吉田神田町
北崎 武二	81歳	吉田堤町
小林 ツエ	94歳	吉田弥生町
石原 一男	75歳	吉田新町
本間 正	75歳	吉田旭町一丁目
樋口 正巳	79歳	吉田旭町一丁目
安達 チヨ	105歳	吉田旭町一丁目
佐藤 武雄	85歳	吉田旭町二丁目
菅井 シヅ	79歳	吉田日之出町
遠藤 俊郎	67歳	下諏訪
平松 優羽	0歳	笈ヶ島
池 武志	69歳	佐善

### ○おたんじょう (敬称略・5/16～5/31 届出分)

子の名	ふりがな	保護者	行政区
謙吾	けんご	伊藤 貴幸	井土巻一丁目
結唯	ゆい	五十嵐 裕介	井土巻一丁目
一左	いっさ	大橋 和明	秋葉町四丁目
璃愛	りあ	若月 秀一	水道町三丁目
永彩	とあ	佐藤 政利	水道町三丁目
萌生	めい	寺澤 稔	水道町三丁目
祐太	ゆうた	難波 正樹	水道町三丁目
愛菜	まな	加藤 洋介	水道町四丁目
愛実	あみ	加藤 洋介	水道町四丁目
俐心	りしん	小林 太一	日之出町
愛菜	あいな	藤田 拓	新栄町
凜々杏	りりあ	小出 悟	廿六木三区
はやと	はやと	本間 友和	廿六木四区
優希	ゆうき	岡田 卓	西燕町
心桜麗	みおり	高畑 大樹	緑町
龍力	りゅうか	吉田 信也	関崎
陽平	ようへい	長谷川 健人	次新
蒼希	はるき	宗村 輝光	新生町
絃	いと	近藤 伸夫	下粟生津
透弥	とうや	深澤 優樹	吉田下中野
ことみ	ことみ	木寺 洋	吉田下中野
晴樹	はるき	澤口 和時	吉田下中野
椿	つばき	神谷 龍雄	吉田本所
大知	だいち	若月 正弘	吉田宮小路
蒼彩	あおい	石崎 俊也	吉田東町
小彩	こいろ	槇田 英雄	吉田東町
美音	みと	木下 忠男	吉田東町
玲奈	れな	岡田 直樹	吉田東町
稜真	りょうま	田中 剛	吉田神田町
千里	ちさと	山下 高史	吉田弥生町
勇輝	ゆうき	中沢 孝司	吉田東栄町
悠人	ゆうと	行田 正教	吉田日之出町
壮真	そうま	齋藤 俊輔	中諏訪
旺太	おうた	小林 吉仁	分文京町
彩翔	あやと	皆川 知哉	五千石
優菜	ゆうな	古澤 友一	野中才



### ○人口と世帯 Population

男性	40,649人	(- 3)
女性	42,508人	(- 16)
合計	83,157人	(- 19) ★平成23年6月1日現在 ( )は前月比
世帯	27,424世帯	(+ 7)

### ○納税のお知らせ Payment of tax

納期限	6月30日(休)
市県民税	1期
国民健康保険税	3期(6月分)
介護保険料	3期(6月分)

収納課(燕庁舎)だけでなく、吉田・分水サービスセンター、市内金融機関でも納入できます。税金などのお支払いは、便利な口座振替をご利用ください。納期限を過ぎて納入されますと、延滞金が加算される場合がありますので、ご注意ください。

●問い合わせ 収納課管理係(燕庁舎)内線534・535

**税金などのお支払いには便利な口座振替を**  
申請書は、市役所はもちろん市内金融機関にもあります。

### ○休日救急当番医 Hospital

- 内科系:午前9時～午後5時 +外科系:午前9時～午後6時
- 6月19日㊤
- 小澤医院(秋葉町四丁目) ☎0256・61・1666
- + 本間医院(地蔵堂本町二丁目) ☎0256・98・2350
- 6月26日㊤
- 宮島循環器内科(井土巻四丁目) ☎0256・61・6501
- + 整形外科皮膚科しまがきクリニック(新潟市西蒲区) ☎0256・73・1312
- 7月3日㊤
- 水澤こどもクリニック(廿六木三区) ☎0256・61・3456
- + 県立吉田病院(吉田大保町) ☎0256・92・5111
- 7月10日㊤
- 丸山生春医院(白山町一丁目) ☎0256・66・3051
- + 高橋整形外科クリニック(新潟市西蒲区) ☎0256・70・4020
- 7月17日㊤
- 荒木内科医院(廿六木三区) ☎0256・66・1181
- + 青山医院(廿六木三区) ☎0256・63・9151

### ○窓口延長 Office Hours Extension

住民票、戸籍謄・抄本、印鑑登録および印鑑証明、税務関係の証明書の発行(所得証明は申告者のみ交付)、納税ができます。また、燕庁舎ではパスポートの交付ができます。ただし、申請の受け付けはできません。

- 窓口延長 毎週水曜日 午後7時まで  
6月15日・22日・29日 7月6日・13日
- 日曜窓口 毎月第2日曜日 正午まで  
7月10日

### ○交通事故発生状況 Traffic accident

●1月1日～5月末日 ( )は5月分

発生件数	(28) 115件
死者	(0) 2人
傷者	(35) 127人



携帯電話は非常に便利な道具ですが、運転中の通話は非常に危険です。運転中はドライブモードを活用し、待避所などで安全に停車したうえで通話するようにしましょう。

●問い合わせ 生活環境課交通政策係(燕庁舎)内線249

### ○休日夜間診療 Clinic

- 西蒲原地区休日夜間急患センター
- 新潟市西蒲区巻甲4363 ☎0256・72・5499
- 診療科目 内科・小児科・歯科
- 休日受付 日曜日・祝日 午前9時～午後6時
- 夜間受付 毎日午後7時～10時(内科・小児科のみ)
- 県央医師会応急診療所(新潟県三条地域振興局隣)
- 三条市興野一丁目13-67 ☎0256・32・0909
- 診療科目 内科・小児科・外科・整形外科
- 休日受付 日曜日・祝日・年末年始・お盆  
午前9時～正午、午後1時～4時30分
- 夜間受付 毎日午後7時～10時
- ※駐車場が満車のときは、診療所隣の三条地域振興局裏側の駐車場をご利用ください。
- 問い合わせ 燕消防署☎0256・66・0119/吉田消防署☎0256・92・2200/分水消防署☎0256・97・2688

### 生命保険の相談

■専門家による無料相談会～ご好評につき期間延長～  
「保険クリニック燕三条店」では7月31日まで燕市民の皆さんへ生命保険の無料相談会を開催します。保険のプロが中立的な立場で丁寧にアドバイスします。

■相談は完全予約制  
保険クリニック燕三条店  
募集代理店 ㈱エフピーエム  
三条市荒町2-26-7  
☎0120-774-166

### 総合格闘技、ブラジリアン柔術

に興味のある方は注目～!!  
格闘技でストレス発散!

燕市吉田にOPENして1年が経ちました。  
会員は初心者が多く、みなさん楽しく練習しています。  
健康志向からプロ希望の方まで、会員募集中です!!

総合格闘技修斗&ブラジリアン柔術道場  
SAI-GYM サイジム ブログ更新中→  
住所:燕市吉田東町9-1 2F TEL:090-6628-4350  
HPアドレス: http://www.justmystage.com/home/saijym/

### 生活が一番!

地域の皆様とともに、頑張る決意の 新料金!!

確かな技術とリーズナブルな料金

- 男性大人 カットのみ ..... 1,500円
- 小学生以下カットのみ ..... 1,000円
- フルコース ..... 2,500円
- レディースシェービング ..... 1,500円

他にもいろいろメニューがあります。詳しくはスタッフまで。[電話予約優先]

カットハウスワタナベ 燕市吉田本所112-4 ☎0256-92-5660 ■営業時間/AM8:00～PM7:00 ■定休日:不定休(お問い合わせ下さい)

相談	相談日	時間	会場	備考
法律相談	20日(水)	午後1時～4時30分	吉田庁舎第1会議室	担当:新潟県弁護士会弁護士(弁護士名はお問い合わせください)要予約:総務課総務係(吉田庁舎)7月1日(金)から予約受付開始
	8日(金) 29日(金)	午後1時～4時	燕市老人集会センター	担当:新潟県弁護士会弁護士(弁護士名はお問い合わせください)要予約:燕市社会福祉協議会 ☎0256・62・4361 予約受付中
行政相談	6日(水)	午後1時～4時	社会福祉協議会(吉田支所)	問い合わせ:総務課総務係(吉田庁舎)
	7日(木)	午後1時～4時	分水保健福祉センター	
交通事故相談	月～金	午前9時～午後5時 ※祝日、年末年始を除く	新潟県交通事故相談所 ☎025・280・5750	内容:交通事故に関する「心の悩み」、損害賠償請求、示談の進め方など
子育て相談	月～金	午後1時～5時 土 午前8時30分～午後5時 ※正午から午後1時は休み	白山町児童館(家庭児童相談室) ☎0256・64・5053	担当:家庭児童相談員 内容:子ども・家族の悩みや心配ごと相談
	月～金	午前8時30分～午後5時15分	燕市保健センター☎0256・63・4001 吉田保健センター☎0256・93・5461 分水保健センター☎0256・98・6112	内容:子ども(乳幼児)の発育・発達・育児などの相談
	市立の各保育園、子育て支援センター、幼稚園でも子育てに関する相談を受け付けています。			
いじめ不登校相談	月～金	午前10時～午後4時 ※祝日、年末年始を除く	教育センター (旧新潟県地方務局燕出張所) ☎0256・66・5110	担当:教育相談員 内容:子ども(小・中学生)に対する教育相談(悩み、いじめ、不登校など) ※電話または直接
虐待などの相談	月～金	午前8時30分～午後5時15分	健康づくり課(燕庁舎) ☎0256・63・4131	内容:DV、虐待など要保護児童に関する相談 ※児童虐待の通告は健康づくり課または児童相談所(☎025・381・1111)へ
女性のための総合相談窓口	19日(火)	午前9時～正午 午後1時～4時	吉田ふれあいセンター (旧吉田婦人会館)	内容:夫婦、家族、育児、介護、セクハラ、DVなど 要予約:☎0256・92・2121(月～金曜日の午前9時から午後4時。正午から午後1時と祝日は休み)
女性福祉相談	月～金	午前8時30分～午後5時15分	新潟県女性福祉相談所 ☎025・381・1111	内容:DVなど
新潟県男女平等推進相談室	月～金 土	午前11時～午後6時 午前10時～午後5時	新潟県男女平等推進相談室 ☎025・285・6605 FAX025・285・6612	内容:夫婦、家族、対人関係、生き方など
自殺予防のための電話	毎月10日	午前8時～翌日午前8時(24時間)	☎0120・738・556(フリーダイヤル)	担当:日本ののちの電話連盟
	年中無休	24時間	☎025・288・4343	担当:新潟ののちの電話事務局
心配ごと相談	6日(水)	午後1時～4時	社会福祉協議会(吉田支所)	問い合わせ:燕市社会福祉協議会 ☎0256・62・4361
	7日(木)		分水保健福祉センター	
	12日(火)		老人福祉センター(大曲)	
	20日(水)		社会福祉協議会(吉田支所)	
	26日(火)		老人福祉センター(大曲)	
司法書士相談	7日(木)	午後1時～3時	燕庁舎第2委員会室	担当:石田正之 司法書士 要予約:事務局 小林 ☎0256・66・4529
労働・年金相談	28日(木)	午前10時～正午	吉田産業会館	担当:社会保険労務士会三条支部社会保険労務士 要予約:吉田商工会 ☎0256・93・2609
青少年のための職業相談	火曜日	午前10時～午後3時 ※祝日、年末年始を除く	燕市勤労青少年ホーム	担当:三条地域若者サポートステーション 内容:ニート、ひきこもりの若者や保護者の相談 要予約:☎0256・32・3374

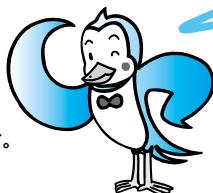
燕市を舞台にした映画「アノソラノアオ」のロケが先日、市内各地で行われました。三田村邦彦さん、永井大さん、水野久美さんなど新潟出身の俳優さんが出演。三田村さんと中山麻聖さん親子の初共演と話題性抜群です。主人公の姉が市役所職員という設定のため、吉田庁舎でも撮影が行われました。私もエキストラ出演しています。それにしても1シーンも撮るためにも、何回もリハサルを繰り返すのです。監督や俳優さん、スタッフの皆さんの映画づくりにかける意気込みに感心させられました。



紙上ブログ  
燕市長 鈴木 力

## 有料スペースをあなたにも。

「広報つばめ」と「燕市ホームページ」では、有料広告を募集しています。会社やお店のPRはもちろん、個人的な告知などにもご利用ください。小さなスペースではありますが、そこには無限の可能性が…。まずはご連絡ください。お待ちしております。地域振興課広報広聴係(吉田庁舎) ☎0256・92・2111 内線254・255



### 年度内に4枠掲載いただくと掲載料の合計から10%を割引きます!

同一年度内に4枠掲載すると掲載料が10%割引かれます。4枠目の掲載料をお支払いいただくときに10%の割引をまとめて適用し、残りの額を納めていただきます。

●「具体例」広報つばめ裏表紙の場合(8,000円もお得!)

- 1枠目…20,000円
- 2枠目…20,000円
- 3枠目…20,000円
- 4枠目…12,000円