



## あつと at 吉田児童センター (笑来童)

笑顔で表紙にでちゃったぞ～！…⑥



吉田大保町 23-6  
☎ 0256・92・8200

今年度の「広報つばめ」1日号は  
市内の児童館や子育て支援センターを会場に撮影会を開催し、  
表紙写真として掲載しています。

★ 11月1日号の表紙は、10月7日(木) 午後4時から  
分水児童館で撮影します。みんな集まれ～！

## CONTENTS

- 02 重要無形文化財保持者(人間国宝)  
玉川宣夫さんを名誉市民に
- 04 ◎今月のこだわり  
聞いて考え議論する。  
燕市まちづくり基本条例市民フォーラム
- 08 今年の夏まつりは本当に暑くて熱いまつりでしたね～。  
夏まつりフォトコンテスト
- 10 投票日は10月17日(日) 期日前投票は10月11日(祝)～16日(土)  
燕市議会議員一般選挙
- 12 市役所の仕事について市の職員が出向いてお話しします。  
まちづくり出前講座をご利用ください！



# 11月13日は燕市のこれからを考える一日

燕市を日本一輝くまちにするため『考える人』に負けないくらいみんなで一緒に考えてみませんか？  
入場は無料。事前申込は不要です。  
手話通訳もあります。

わたしに負けないくらい考える？  
フフフできるかな？

詳しくは次ページからご紹介！

## 午前の部

### 燕市まちづくり基本条例 市民フォーラム

時 間 午前9時30分～正午  
ところ 吉田公民館  
問い合わせ 企画政策課協働のまちづくりグループ（吉田庁舎）  
☎ 0256・92・2111 内線 243

## 午後の部

### 学力向上シンポジウム

時 間 午後2時～4時30分（予定）  
ところ 燕市文化会館  
問い合わせ 学校教育課（燕庁舎）  
☎ 0256・63・4131 内線 753

詳しくは11月1日号でご紹介！

オーギュスト・ロダン「考える人」 ©新潟県立近代美術館・万代島美術館



photo: フォトスタジオウスタ

鍛金  
玉川 宣夫 さん  
たまがわ・のりお／花見／68歳

「木目金花瓶」。木目金とは、金属をたたいて立体的な作品を造形する「鍛金」技法の1つ。玉川さんはその第一人者です。異なる金属を何層にも重ねて融着したものを鎚で打ちのばし、斑文（木目）を生み出します。



重要無形文化財保持者

## 玉川宣夫さんを 名誉市民に

9月17日、市議会9月定例会の最終日に、重要無形文化財保持者（人間国宝）である玉川宣夫さんへ燕市名誉市民の称号を贈ることが、全会一致で決まりました。  
玉川さんは、10人目の名誉市民となり、平成18年3月に新燕市が誕生してからは、初めてとなります。  
決定の知らせを受けた玉川さんは、「歴代の名誉市民の方々の仲間入りができたことを、とても光榮に思います」と、お気持ちを話してくださいました。  
名誉市民の称号は、10月5日（火）に市役所吉田庁舎で授与されます。

### ●略歴

昭和17年 三条市（旧下田村）に生まれる  
昭和30年 玉川家へ移籍  
昭和34年 玉川堂へ入社  
昭和38年 関谷四郎（鍛金・人間国宝）に内弟子として学ぶ  
昭和44年 第9回日本伝統工芸新作品展初入選  
第16回日本伝統工芸展初入選  
（以降同展に出品を続け  
「NHK会長賞」「東京都知事賞」などを受賞）  
平成8年 玉川堂を退社  
平成14年 紫綬褒章を授章  
正倉院宝物「銀薫炉」復元（鍛金）  
平成17年 伝統文化ポーラ賞「優秀賞」受賞  
燕市功労者「芸術特別」表彰  
平成22年 重要無形文化財保持者（人間国宝）に

### ●略歴

昭和47年 三条商業高等学校卒業  
分水町採用  
平成12年 企画調整課長  
平成16年 総務課長  
平成18年 新燕市の企画調整部長  
平成21年 総務部長

9月17日の市議会9月定例会最終日、菊地剛副市長の選任について議案が提出され、同意されました。  
就任は10月1日からで任期は4年となります。



きくち つよし  
副市長が就任

## フォーラムの前に皆さんから知っていただきたいこと①

### 「なぜ、まちづくりへの市民参画が必要なのでしょう」

例えばマイホームを建てるとき。家族に相談せずに建てる人はいないと思います。家族のメンバーそれぞれが、家づくりに対するいろいろな意見を持っているはずです。



ところが、相談もせずにお父さんが一人勝手に家をつくってしまったら・・・。



みんなできちんと話し合い、家族みんなが完成するまでの過程を楽しむことができれば、全員が納得した家ができたはず・・・。

まちづくりも同じこと。つくる過程や決める過程を、みんなで共有することが大切です。市民の皆さんが主体的にまちづくりに参画し、皆さんの想いをまちづくりに反映していくことが重要なのです。

**みんながまちづくりの主人公になる条例**

まちづくり基本条例は、まちづくりを進めるために必要な役割分担と市民参画、協働、情報共有など、基本となる仕組みやルールを定めるもの。まちづくりにかわるすべての人たちが共有し、み

ながまちづくりの主人公（主体）として行動していくための条例です。

市では平成20年度から、条例の制定に向け取り組みできました。

**燕市では初めての取り組みでした**

今回の条例づくりは、ま

多くの白紙状態から市民の皆さんが自主的に参画しました。これは、燕市では前例のない初めての取り組みです。

20～70歳代までの幅広い年代のメンバー（総勢40人）による「燕市まちづくり基本条例市民検討会議」は、平成21年度に活動をスタート。2年間にわたり、市民の皆さんと

市の職員がそれぞれの視点で対話や意見交換を行い、協力し合いながら、活発な議論を重ねてきました。

まちづくりへの想いをカタチにした「条例の素案」が、いよいよ完成します。

**提言書を発表！**

11月13日(土)のフォーラムで

は、市民検討会議の皆さんが創り上げた「燕市まちづくり基本条例・素案」に関する提言書」が発表されます。

提言書に基づいて策定される条例は、これからのまちづくりにとって、とても重要な条例です。フォーラムに参加し、自分の目と耳で提言書を確認してみてください。

# 聞いて考え 議論する。 燕市まちづくり 基本条例 市民フォーラム

●今月のこだわり  
(7ページまで)

午前9時30分から  
吉田公民館にて

# 11/13

内容

- ① 市民検討会議メンバーによる提言内容の発表
  - ② 市長とのパネルディスカッション
- ★手話通訳あり。お菓子も用意してあります。

## まちづくりの主人公はあなたです！

「第1回まちづくり基本条例市民学習会」を開催したのが平成20年8月23日。その後、2年の歳月をかけて、8回の学習会と15回の市民検討会議を開催してきました。11月13日(土)の市民フォーラムは、その集大成。これからのまちづくりについて、みんなで集まり、聞いて、一緒に考え、楽しく議論しましょう。



# Lesson3

フォーラムの前に皆さんから知っておいてもらいたいこと③  
「アドバイザー・馬場健さんへのインタビュー」

——2年間に及んだ「まちづくり基本条例」制定への取り組み。これまでを振り返り、どのような感想をお持ちですか？

「時間をかけることの大切さを感じています。委員の皆さんの中には、行政に対し懐疑的な人もいらっしたでしょう。住んでいる地域や年代で考え方や価値観はさまざまです。しかし、長い時間をかけて議論をしてきたことで、お互いが信頼関係で結ばれるようになった。こういう場ができてしまえばこっちのもの。まちづくり基本条例はもちろん、なんだって議論できるようになります」



馬場 健 さん  
● ばば・たけし／新潟大学大学院実務法学研究科准教授。市民検討会議のアドバイザー。県内他市のまちづくり基本条例にもかかわっています。

——「まちづくり基本条例」の素案がもうすぐ完成しますが、肝心の中身はどうですか？

「おそらく、委員の皆さん全員が100%満足はしていないはず。条例を行政法の専門家に見せれば、『まだまだ議論が詰まっていけない』と言うでしょう。わたしも思うところがないわけではないですよ。でも、2年間をかけて市民と市の職員が議論してきたという事実こそが重要なわけで、それだけで十二分だと思えます。使いにくければ直せばいいのですから」

——条例ができた後も、内容を修正し、進化させることは必要

なことのようですね。

「わたしは基本的に条例なんてなくても、みんなでルールを決めることができるならば、それだけで十分だと思っています。もっと言えば、物事が進むのであればルールすらいらない」

——条例を進化させる必要はないということですか？

「いいえ。進化には2つの考え方があるということです。1つは条例そのものを進化させること。もう1つは運用面を進化させること。『この場合はこういうルールにしよう』というノウハウをどんどん蓄積していくことも進化と言えらると思います」

——条例そのものではなく運用やルールを進化させていくと。

「そういうやり方もあるということです。これが正解というのはないでしょうから、燕市に合った最適なやり方を選べばいいのです。筋論をいえば、実態が変わっているなら法律も変えるべきと言えるかもしれません。でも、わたしにしてみれば、そんなことより物事がうまく進むことのほうが重要なわけです」



9月11日、吉田公民館で開かれた市民検討会議の様子。この日は、条例の素案が最終的なチェックを完了した。

みんなが地域の公共的課題を決していくメカニズムを身に付けることこそが、一番大切なことなのですから」

——フォーラムをどのような場にしたいと思いますか？

「この2年間の取り組みが『まちづくり基本条例』そのものだと感じています。みんなが議論し信頼関係が生まれ、行政の立場も住民の立場もお互いが理解できる。その成果を委員の皆さん自らが発表できる場になってほしいと思います」

# Lesson2

フォーラムの前に皆さんから知っておいてもらいたいこと②  
「なぜ、協働のまちづくりが必要なのでしょう」

おいしいと評判のレストラン。そこにはある秘密が隠されているのです。

「わたしたちは、お互いが信頼関係で結ばれ、適切な役割分担と協力でおいしい料理を提供します」



おいしいと評判のレストラン「レストラン・キカクセイサクカ」では、「おいしい料理をお客様へ提供する！」という目標をスタッフ全員で共有しています。

全員が信頼関係で結ばれ、役割をきちんと分担しながら、互いに協力して1つの料理を完成させるのです。

まちづくりも同じこと。さまざまな担い手の皆さんが、お互いをまちづくりのパートナーとして認め合うことが大切です。目標を共有し、適切な役割分担を行いながら、協働でまちづくりを進めていくことが重要となります。

一人一人が経験や知恵・知識を出し合い、それぞれの得意分野を生かす。そうすることで相乗効果が生まれ、ステキなまちをつくることができるのです。

★演じているのは、「まちづくり基本条例市民検討会議」の事務局である企画政策課の職員です。「わたしたちも委員の皆さんと一緒に会議に出席しています」。



# 夏まつりフォトコンテスト



最優秀賞「えんの下の力持ち」  
松本 ハルミさん（仲町）

8月12日、「飛燕夏まつり」「分水まつり」「吉田まつり」「燕大花火大会」をテーマにしたフォトコンテストの審査が行われました。審査員は、日本写真家協会会員の渡辺収一郎さんと捧武さんのお二人。優秀賞に選ばれた作品と入選した皆さんをご紹介します。

- 入選・佳作（敬称略・順不動）
- 入選
  - 吉見 寅太郎（横田）
  - 三富 岑夫（分水桜町三丁目）
  - 鈴木 寛（分水向山二丁目）
  - 服部 健（西燕町）
- 佳作
  - 野島 俊輔（本町一丁目）
  - 小柳 信子（新潟市西区）
  - 石黒 孝（水道町四丁目）
  - 大屋 傑（道金）
  - 大泉 文子（大曲）



捧武賞「酒呑童子」  
菊池 柊芳さん（八王寺）



優秀賞「ナイショ話」  
清水 靖彦さん（宮町）



優秀賞「輝らら舞う」  
森井 明さん（中央通五の二）



優秀賞「祭の少女」  
下条 勝雄さん（秋葉町四丁目）

## 後期高齢者医療制度からのお知らせ

### ●問い合わせ

保険年金課年金医療係（燕庁舎）  
☎ 0256・63・4131 内線 556  
★新潟県後期高齢者医療広域連合のホームページもご覧ください。  
<http://www.niigata-kouiki.jp>

Vol.3

### 上手なお医者さんのかかり方(その2)

お医者さんにかかるとき、ちょっとした誤解や思い込みで治療が長引くことがあります。また、休日や夜間に、軽症の患者さんが救急医療へ受診することにより、緊急性の高い重症の患者さんの治療に支障をきたすことがあります。必要なときに、必要な人が安心して医療を受けられるように、医療機関の受診や薬局での薬の調剤の際には、次のことに留意しましょう。

### 「重複受診」はひかえましょう

「重複受診」とは、同じ病気で医療機関をつぎつぎと変更して受診することをいいます。

医療機関をお医者さんからの紹介なく変更すると、その都度、初診料がかかり、無駄な医療費がかかります。また、何度も検査や処置、投薬などを行うことになるので、体にも負担がかかります。

常日ごろから、自分や家族の健康管理に努め、何かしらの異変を感じたら、早期に「かかりつけ医」へ相談・受診することを心掛けましょう。

### ひんぱんな受診はひかえましょう

体調が急変したときは、すぐに受診するべきですが、すでにお医者さんから診断を受けて薬も処方されているのに、その薬を飲み終わる前に心配でまた受診することはひかえましょう。特に体調が悪化したのでなければ、お医者さんから指定された日に受診しましょう。

### 夜間や休日の受診はひかえましょう

「平日の日中は病院が混雑しているから…」などという理由で、夜間や休日に受診するのはやめましょう。本来の診療費のほかに別料金も追加されますし、急病の人の治療に支障をきたす恐れがあります。体調が急変したなどのやむを得ない場合を除いては、診療時間内に受診をするようにしましょう。





# 燕市議会議員一般選挙

投票日は10月17日(日)、告示日は10月10日(日)。  
燕市の未来を託す大切な選挙です。  
あなたの1票を投票しましょう！

## 投票できる人

平成2年10月18日以前に生まれた人で、平成22年10月9日現在で燕市の住民基本台帳に登録されてから3カ月以上経過し、投票日当日も引き続き燕市に住所を有する人です。

国や県の選挙と違って燕市の選挙ですから、投票日当日までに燕市外へ転出した人は投票できません。また、これらの要件を満たしている人でも、法律の定めるところにより選挙権を停止されている人は投票できません。

## 市内転居した人

10月4日以後、市内で転居した人は、転居する前の住所で選挙人名簿に登録されています。そのため、これらの皆さんは前住所地の投票所で投票してください。

## 入場券の郵送

投票所の入場券は、郵送でお届けします。世帯主名で1枚のシール式ハガキに6人まで連記されています。投票においでの際は、各自切り離してお持ちください。

## 投票所では

投票時間は午前7時から午後8時までです。

投票所には入場券をお持ちください。入場券に投票所名が記載されていますので、お間違えのないようご注意ください。

万一、入場券が届かなかったり、失くしてしまったりしても、選挙人名簿に登録されている人であれば投票することができます。投票所の係員へ申し出れば、その場で入場券を再発行します。

## 投票の方法

投票用紙には、あなたが投票しようとする候補者の名前1人を書いてください。

■字が書けない人は  
病气やけがで、字の書けない人は申し出てください。投票所で係員が代わって候補者氏名などを書きます。投票の秘密は固く守られます。

## ■点字投票ができます

目の不自由な人は、点字投票ができます。投票所の係員に申し出てください。

## 期日前投票

### ■期日前投票ができる人

10月17日(日)の投票日に、次のような事由で投票所へ行けない人は、期日前投票ができます。

①仕事や出張、用務(地域行事の役員、本人や親族の冠婚葬祭など)のある人

②投票日の当日、用務や事故で市外に旅行または滞在する人

③病气や出産などで、投票日の当日、歩行が困難であると見込まれる人

## ■期日前投票の期間と場所

●期間 10月11日(月)～16日(土)  
●時間 午前8時30分～午後8時

## ●場所

・燕市役所燕庁舎  
新館1階市民ホール  
・燕市役所吉田庁舎  
1階厚生室  
・燕市役所分水庁舎  
1階会議室

●持って来るもの 投票所入場券

※投票日の間近になると混みます。期日前投票はお早めに済ませてください。  
※投票所入場券が届いていなくても、期日前投票所の係員

に申し出れば投票できます。

## 不在者投票

■指定病院・老人ホームなど  
入院・入所されている人

などが不在者投票指定施設の場合で、投票日当日に投票所へ行けない人は、その病院などで投票できます。

ただし、この制度を利用する場合とは、各種手続が必要となります。病院などや燕市選挙管理委員会へ、お早めにお問い合わせください。

■仕事や旅行などで他の市町村に滞在している人

燕市外に滞在中の人は、滞在先の市町村選挙管理委員会です。不在者投票を行うことができます。この制度を利用する場合は、事前に投票用紙などを文書で請求する必要があります。お早めに燕市選挙管理

## 郵便などによる不在者投票制度

委員会へお問い合わせください。

■郵便などによる不在者投票制度

身体に重度の障がいのある人は、自宅で投票する「郵便等による不在者投票制度」(下記の表1を参照)を利用できます。また、一部の該当する人は、代理記載制度(下記の表2を参照)も利用することができます。

この制度で投票できるのは、法律で決められた要件に該当し、「郵便等投票証明書」の交付を受けている人に限られます。証明書の交付手続は、選挙前でも行うことができますので、お早めに燕市選挙管理委員会に申し出てください。「郵便等投票証明書」がある人は、電話や委員会窓口で投票用紙の請求書を請求ください。

■「郵便等による不在者投票制度」を使った投票手続き  
①自宅に請求書(宣誓書)を送ります。送付された請求書

(本人または代理記載人の署名が必要)と証明書を燕市選挙管理委員会まで提出してください。請求期限は、10月13日(水)です。

②請求後、投票用紙を入れた不在者投票用封筒(内・外封筒)を郵便で送ります。

③自宅で候補者名などを投票用紙に自書または代理記載人により記載してください。それを内封筒に入れ封をし、さらに外封筒に入れて封をします。その後、郵便で返送してください。外封筒には投票する人の署名または代理記載人の署名が必要です。

※代理記載ができる人は、郵便等証明書の交付時に届出をした人のみです。

※不在者投票は、選挙の当日投票所を閉じる時刻までに投票所に送付しなければなりません。それまでに燕市選挙管理委員会へ届くよう、郵送などに要する日数を考慮し、お早めに郵送してください。郵便以外の方法(直接持参など)は認められていません。

■投票所の場所について  
投票所の一覧や投票区の数

## 選挙公報を届けます

候補者の氏名・経歴・政見および写真などを掲載した選挙公報を、10月12日(火)に各自治会長あてにお届けします。ご家庭に届いたらよく読んで投票をお願いします。

## 開票

開票は10月17日(日)の午後9

表1 「郵便等による不在者投票制度」の対象者は、燕市の選挙人名簿に登録されている人で、障がいの程度が次のいずれかに該当する人(○印の該当者)です。

身体障がい者手帳	障がいの程度	1級	2級	3級	要介護状態区分 「要介護5」 介護保険の被保険者証
身体障がい者手帳	障がいの程度	1級	2級	3級	要介護状態区分 「要介護5」 介護保険の被保険者証
	両下肢・体幹・移動機能の障がい	○	○	○	
	心臓・じん臓・呼吸器・ぼうこう・直腸・小腸の障がい	○	—	○	
身体障がい者手帳	両下肢・体幹・移動機能の障がい	○	○	○	要介護状態区分 「要介護5」 介護保険の被保険者証
	心臓・じん臓・呼吸器・ぼうこう・直腸・小腸の障がい	○	○	○	
	免疫・肝臓の障がい	○	○	○	

戦傷病者手帳	障がいの程度	特別項症	第1項症	第2項症	第3項症
戦傷病者手帳	障がいの程度	特別項症	第1項症	第2項症	第3項症
	両下肢・体幹の障がい	○	○	○	○
	心臓・じん臓・呼吸器などの内臓機能障がい	○	○	○	○

表2 郵便等による不在者投票ができる選挙人のうち、自書で投票の記載をすることができない人で、下記の表の次のいずれかに該当する人(○印の該当者)は、代理記載制度を利用することができます。この制度で、投票しようとする人はあらかじめ、燕市選挙管理委員会に代理記載人(選挙権を有する者に限る)の届出が必要です。

身体障がい者手帳	障がいの程度	備考
	上肢・視覚の障がい	○

戦傷病者手帳	障がいの程度	備考		
			特別項症	第1項症
	上肢・視覚の障がい	○	○	○

みんなで徹底しよう「三ない運動」



ければ、投票できますので、安心しておいでください。



# まちづくり出前講座をご利用ください！

市民の皆さんが知りたい聞きたい市役所の仕事について、市職員が向向いてお話す講座です。ぜひご利用ください!!

## 【注文方法】

①注文できる人…市内在住・在勤・在学の5人以上のグループならどなたでも（中学生以下の場合は、保護者など大人が同伴してください）！ 講座の運営はグループで行ってください。／②出前講座の内容…講座メニューは、下記のとおりです。これ以外のメニューについてはご相談ください。／③出前時間と場所…お届けするのは午前9時から午後9時までの間の2時間以内です（年末年始は除きます）。会場は注文する人が用意してください。ただし、市内に限ります。／④

## 暮らし・ライフライン

No.	内 容	課
1	●暮らしのいろいろ手続き便利帳 住民票・印鑑登録、戸籍などの各種申請手続きについて。便利な住基カードや郵便局窓口での交付、時間外サービスなどを紹介します。	市民課
2	●どうなる！「高齢者医療」 「高齢者医療」の現状と、「新しい高齢者医療制度」の概要について、わかりやすくお話しします。	保険年金課
3	●知って得する？「国民年金」 国民年金の概要について分かりやすく説明します。	
4	●「こくほ」のおはなし 国民健康保険制度の仕組みなどについて説明します。内容は皆さまより指定してもらいます。（例）全体コース＝国保制度を極力分かりやすく説明します。／部分コース＝詳しくお聞きたい項目を指定してください。	
5	●ごみの分別・減量 ごみを出す時のルール確認。環境に配慮した生活実践のためのワンポイントアドバイス。	生活環境課
6	●飲み水ができるまで 浄水場を見学した後、各家庭までどのようにしておいしい水が送られるかをお話しします（浄水場で開催します）。	水道局
7	●自分でできる漏水点検 漏水点検など自分でできる方法を一緒に学びましょう。	
8	●水道料金のしくみ 水道使用料金の算定方法についてお話しします。	

## 市政一般

No.	内 容	課
9	●市役所の組織と仕事。市役所はこんな仕事をしています。 燕市の組織体系と仕事の概要についてお話しします。	総務課

料金…無料ですが、材料費などの実費をいただく場合があります。また、会場借用にかかる費用は利用者で負担していただきます。／⑤注文方法…出前希望日の2週間前までに注文書（申込書）で生涯学習課へ注文（提出）してください。

## 【おねがい】

この講座は学習講座ですので、市行政への苦情などをお受けする場ではありません。質問や意見が講座内容から逸れた場合、代表者が本題へ戻してください。その場で答えられないものは、後日代表者へ連絡します。

## ●問い合わせ 燕市教育委員会生涯学習課

（燕市総合文化センター内）

☎0256・63・7001 ／FAX0256・63・7003

No.	内 容	課
10	●開かれた行政と大切な個人情報を守るために 燕市の情報公開制度と個人情報保護制度についてお話しします。	総務課
11	●燕市の国際交流について 姉妹都市の紹介や青少年の相互交流など、その他の国際交流についてお話しします。	地域振興課
12	●お話しします。「広報つばめ」ができるまで 取材でのよもやま話や編集方法など、住民と行政とのパイプ役「広報つばめ」ができるまでの過程をお話しします。	
13	●燕市の財政について 燕市の財政状況（予算や決算）についてお話しします。	財政課
14	●燕市の家計簿（企業会計） 水道事業にかかる財政についてお話しします。	水道局

## 健康・福祉

No.	内 容	課
15	●保育園について 保育園の入園から、入園児の一日についてお話しします。	子育て支援課
16	●保育園給食紹介 保育園で人気の献立の紹介を行います。	
17	●親子ふれあい遊び 伝承遊び、手遊び、簡単な製作（幼児向け）を実習します。	
18	●安心して仕事と子育てをおこなうために 育児の援助をしてほしい人、育児の援助をしたい人が、互いに助けたり、助けられたりして育児の相互援助活動を行う会員組織のファミリー・サポート・センターを紹介します。	
19	●児童の放課後の居場所づくり 放課後の子どもの居場所として、児童館や児童クラブ、なかまの会の活動内容を紹介します。	
20	●障害者福祉について 障害者（児）に対する福祉サービスについて紹介します。	福祉課

No.	内 容	課
21	●高齢者福祉について 高齢者の方が住み慣れた地域で自立した生活ができるよう支援するための福祉サービスを紹介します。	福祉課
22	●なるほど、介護保険制度 介護保険制度を分かりやすく説明。認定申請からサービス利用までを紹介します。	健康づくり課
23	●年に一度は健康チェック 健康を維持するには定期検診から、市で行っている各種検診を紹介します。	
24	●母子・成人・高齢者の健康づくり 「夢を持って楽しく子育てできる」「健康で充実した生活が送れる」「いつまでもいきいきと暮らせる」ために行っている様々な相談会・健康教室についてお話しします。	

## 議会・選挙・監査

No.	内 容	課
25	●市議会ってどんなところ？ 市民の皆さんが普段入ることの少ない議場などの見学や、市議会のしくみや流れなどについてお話しします。	議会事務局
26	●無駄にしないで、あなたの一票 暮らしを決める大切な選挙について。その仕組みなどについてお話しします。	選挙管理委員会
27	●監査ってなあに？ 監査委員制度の概要や監査の種類・役割、そしてその仕組みなどについてお話しします。	監査委員事務局

## 産業・農業

No.	内 容	課
28	●各種融資・助成制度 市で実施している各種融資・助成制度の内容、利用方法についてお話しします。	商工観光課
29	●米が食卓にとどくまで（こめパワーで元気ハツラツ） お米の作り方に始まり、どのようにして食卓に届くのかまで。お米の栄養やおいしさのヒミツについてお話しします（小学生限定）。	生産振興課
30	●おいしいお米と農産物のはなし 安定した米作りへの取り組みや米の生産調整について。安全でおいしい地元農産物を安心して地元で食べる「地産地消」についてお話しします。	
31	●農地に関する手続きについて 農地を転用、売買する時の手続きや、経営規模を拡大したい時に安心して貸し借りができる制度を紹介します。	農業委員会

## まちづくり・道路

No.	内 容	課
32	●NPO活動等助成事業 「NPO」とは何か？という基礎から、市が行っている助成事業の概要についてお話しします。	地域振興課
33	●まちづくり協議会について 現在、市が進めている「まちづくり協議会」の設立の目的や事業の位置づけ、各地区で行われている「まちづくり協議会」の具体的な活動例についてお話しします。	
34	●みんながいきいき！男女共同参画社会 女性も男性も個性と能力を發揮できる男女共同参画社会についてお話しします。	

No.	内 容	課
35	●まちづくり・都市計画って何？ 都市計画道路、用途地域による建築制限などのまちづくりのルールに基づいた、誰もが暮らしやすいまちづくりについて説明します。	都市計画課
36	●新庁舎に関する説明を“出前”します 「どんな新庁舎ができるの？」「事業は今どこまで進んでいるの？」など新庁舎に関することは何でもお聞きください。ご要望に応じた事項を中心に説明します。 ※企画政策課で別に「出前説明会」の制度を実施しています、直接担当課に連絡してください。	企画政策課
37	●みんなで進めるまちづくり！ まちづくり基本条例について なぜ今、まちづくり基本条例が必要なのでしょう か？ まちづくりの基本ルールや市民と行政の役割などを定める条例づくりについてお話しします。	
38	●市民と市政の羅針盤「燕市総合計画」 「人と自然と産業が調和し、進化する燕市」を目指すまちの姿として、市民参加で策定した燕市総合計画について紹介します。	

## 防災

No.	内 容	課
39	●防災について（地域で支える防災） 自主防災組織の役割を考えましょう。	総務課
40	●防火講習 住宅火災防止の防火対策・火災発生時の行動や避難についてお話しします。	消防本部
41	●消火体験 消火器の取り扱いと有効な消火方法についてお話しします。	
42	●救命講習 大切な命を救うため「もしもの時・救急車が到着するまで」のお話と実技。	

## 教育文化・スポーツ

No.	内 容	課
43	●心の燕市8つのチャレンジ 「心の燕市8つのチャレンジ」について。それに取り組む市内小・中学校の特色ある活動を紹介します。	学校教育課
44	●学校給食と給食センターの概要 給食内容についての紹介と給食センターの見学。	
45	●良寛史料館・長善館史料館について 史料館ウォッチングにご招待します。	生涯学習課
46	●史跡・文化財めぐり 燕市内の史跡・文化財を探訪しましょう。	
47	●図書館の上手な使い方 お目当ての本を探しだす便利な方法を紹介します。	
48	●燕の産業史 燕市の産業の起源とその移り変わりを燕市産業史料館の展示資料をもとに解説します。	産業史料館
49	●生涯スポーツのすすめ 健康づくりに役立つスポーツ施設、学校開放での使用方法など、わかりやすく説明します。	スポーツ振興課

## その他

No.	内 容	課
50	●特製メニュー メニューにないものは、ご注文に応じて調製！	



# くらしの鍵情報



## 募集・試験

### 学校臨時職員募集

- **募集内容** 職種 学習指導補助員
- **募集人員** 1人
- **勤務場所** 市内中学校
- **業務内容** 授業における教師の指導補助など
- **雇用期間** 11月1日(月)～平成23年3月31日(木)
- ※雇用期間は勤務実績により更新(6カ月間)
- **勤務時間** 午前8時10分～午後5時のうち7時間45分(土・日曜日・祝日・学校休業日を除く)
- **加入保険** 社会保険・労働保険

2010 燕市産業カレンダー ※下線の付いている日は産業カレンダーの休日。

10	日	月	火	水	木	金	土
					1	2	3
	3	4	5	6	7	8	9
	10	11	12	13	14	15	16
	17	18	19	20	21	22	23
	24	25	26	27	28	29	30
	31						

11	日	月	火	水	木	金	土
	1	2	3	4	5	6	7
	8	9	10	11	12	13	14
	15	16	17	18	19	20	21
	22	23	24	25	26	27	28
	29	30					

- **時給** 800円～900円(教員免許状の有無などにより決定)
- **資格要件** なし
- **申込方法** 市販の履歴書に必要事項を記入、写真を貼付し、学校教育課まで持参または郵送してください。提出した履歴書などは原則として返却しません。
- **教員免許状を有している場合は** 写しを添付提出してください。
- **選考方法** 面接
- **面接日程** 申込者により通知します。
- **申込期限** 10月14日(木)
- **申し込み・問い合わせ** 学校教育課学事保健係(燕庁舎) 内線757 / ☎ 959-1295 燕市白山町2丁目7番27号

### 成人式の実行委員募集

- **平成23年3月20日(日)に燕三条地場産センターを会場に開催する「成人式」の実行委員を募集します。** 皆さんの「ちから」で一生の思い出に残る「成人式」にしませんか。
- **応募資格** 新成人(平成2年4月2日～平成3年4月1日生まれ)で、実行委員会(夜4・5回開催)に出席して、開催の準備や当日の運営に参加していただけの人
- **主な役割** アトラクション企画、記念品選定、および式典当日の司会進行など
- **募集人数** 10人程度

### 公営住宅入居者募集

- **申込期限** 10月15日(金)
- **申し込み・問い合わせ** 生涯学習課青少年家庭教育係(総合文化センター) ☎ 0256・63・7001
- **公営住宅の入居者を募集します。** 申し込み多数の場合は、選考もしくは抽選となります。
- **募集戸数**
  - **一般用住宅**
    - **県営花園町住宅** 1戸 / 6・4・DK / 昭和48建設 / 月1万5000円 / 1万5700円 / 非水洗トイレ
    - **県営南吉田住宅** 2戸 / 6・6・4.5・LDK / 昭和48建設 / 月1万5000円 / 1万5700円 / 非水洗トイレ

### 風の子くらぶ・15歳会員大募集

- **燕市子ども体験活動支援センター**では、市内の児童が異学校・異年齢でさまざまな体験活動を通じて協調性や自立心を養う

- **ことを目的とした「風の子くらぶ・15」の会員を募集いたします。**
- **対象者** 燕市内の小学3～6年生
- **定員** 30人程度
- **費用** 4000円(保険料含む) ※初回に納入
- **期間** 10月～来年3月
- **活動内容** (予定)
  - ① **親子で楽しむKAZEハイキング**(10月)「アウトドアで楽しく友だち作り」
  - ② **ワイルドクッキング**(11月)「秋の味覚を楽しむ」
  - ③ **クリスマスリース作りとイルミネーション点灯式**(11月)「自分流リースでハッピークリスマス」
  - ④ **小さな楽しい旅**(12月)「楽々楽しいバスの旅」
  - ⑤ **キッズキッチンPRO**(1月)「気分はプロ料理人」
  - ⑥ **ウィンタースポーツを楽しむ**(2月)「特設ゲレンデで冬遊び」

- **7 また会おう会(3月)** 「思い出を残そう」 ※詳しい日程は参加者にお知らせします。
- **受付開始** 10月4日(月)
- **申し込み・問い合わせ** 子ども体験活動支援センター(総合文化センター) ☎ 0256・63・7001 / FAX 0256・63・7003

### シルバー人材センター 会員募集

- **毎日働くことは望まないが働く機会を得たい、健康のために仲間づくりをしたいという人、説明会においでください。**
- **対象** 働く意欲のある市内在住60歳以上の人
- **日程** 10月12日(火)：燕勤労者総合福祉センター / 10月19日(火)：分水福祉会館 / 10月26日(火)：吉田産業会館
- **※午前10時～正午 問い合わせ** 燕市シルバー人材センター ☎ 0256・64・2483

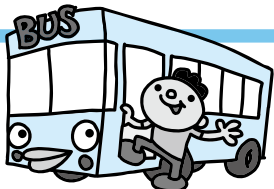
### グループホーム世話人募集

- **業務内容** 知的障害入居者5人の生活支援(食事作り、掃除、洗濯など家事全般)
- **募集人数** 3人
- **勤務場所** 燕市吉田大保町地内
- **勤務時間** 午前6時30分～9時30分と午後4時30分～7時30分(月10日程度)
- **申込方法** 市販の履歴書を提出
- **申し込み・問い合わせ** やひこ学園庶務係 ☎ 0256・94・2362



### 分水良寛史料館 秋の特別展「良寛墨宝展」

- **国の重要文化財や新潟県の文化財に指定された名品も展示される恒例の特別展です。**



### ご参加ください 燕三条文化財めぐり

越北の鴻都と呼ばれた長善館と諸橋轍次博士の業績を軸に、燕・三条市内の文化財を見学します。この機会に地域の歴史や文化を再発見してみませんか。

- **と き** 11月7日(日) 午前9時20分までに総合文化センター集合(午後4時30分ごろ解散予定)
- **定員** 20人
- **参加費** 1500円(昼食代、保険料ほか)
- **日程**

【燕】総合文化センター(燕三条遺跡展)→長善館史料館→日枝神社→米納津隕石落下記念碑→西方寺→(昼食)→【三条】大崎山日食観測碑→本都寺→諸橋轍次記念館→総合文化センター

※定員になり次第締め切りますのでお早めに、電話または直接窓口で申し込んでください。申し込み後10月29日(金)までに、生涯学習課文化振興係(総合文化センター内)、吉田公民館、分水公民館へ参加費を納入してください。

- **申し込み・問い合わせ** 生涯学習課文化振興係(総合文化センター内) ☎ 0256・63・7002

- **とき** 10月30日(土) 午後1時30分
- **ところ** 分水商工会館
- **講師** 高橋郁子さん(全国良寛会理事・新潟県民俗学会理事)
- **演題** 「良寛さまと貞心尼」

- **問い合わせ** 分水良寛史料館 ☎ 0256・97・2428

- **入居資格** 住宅に困窮していること / 同居親族がいること / 所得が月額15万8000円以下(高齢者世帯・障がい者世帯・小学校就学前の子ども同居世帯の場合は21万4000円以下)であること。
- **※駐車場を利用する場合は** 入居手続き時に申し込みが必要(有料)。
- **申込期限** 10月15日(金)
- **申し込み・問い合わせ** 土木課公営住宅係(分水庁舎) 内線2300 / 232 / 燕サービスセンター(建設担当) 内線156 / 吉田サービスセンター(建設担当) 内線273





# MUSIC ENTERTAINMENT PICK UP!

山形の百姓シンガーソングライター 須貝智郎さんをお迎えしてお送りします！

## 笑顔を忘れないで！コンサート

1万人に1人といわれる小児慢性特定疾患「胆道閉鎖症」を生まれながらに患い、平成15年に17歳の若さでこの世を去ってしまった岡村可奈子さん（燕南小学校卒業生）。

可奈子さんが、「自分の詞がいつか歌になったらいいな」と夢を抱きながらノートに書き留めていた詞に、山形のシンガーソングライター須貝智郎さんがメロディーを付け完成したのが「笑顔を忘れないで」という曲です。

須貝さんが歌う「笑顔を忘れないで」を聴き、一緒に歌ってみませんか。

笑顔の大切さ、生きることの大切さ、生きていることの大切さ、悲しみ、苦しみなど、いろいろな想いが子どもたちの心に生まれ、きっと、ちからと笑顔がわいてくるはずです。

思春期を迎え、いろいろな出会いを迎える燕の子どもたち。これからも健全に成長してほしいという願いを込めて開催するコンサートです。

- と き 10月16日(土) 午後2時から（開場：午後1時30分）
- ところ 燕市文化会館大ホール
- 出 演 須貝智郎 & AKEMI

●プロフィール：1953年山形県生まれの師弟ユニット。農業のかたわら全国各地で「食・農・生命・環境」をテーマにしたコンサートや講演を行うほか、映画「おにぎり」出演など、幅広く活動中しています。

- 対象者 小学校5・6年生
- 入場料 無料 ただし整理券が必要です。整理券の問い合わせは燕中央まちづくり協議会へご連絡ください。

- 主 催 燕中央まちづくり協議会
- 共 催 青少年育成燕地区市民会議 燕第二地区まちづくり協議会 燕北地区まちづくり協議会

- 後 援 燕市教育委員会
- 問い合わせ 燕中央まちづくり協議会（竹井） ☎ 0256・63・9870 ☎ 090・4073・0222 生涯学習課青少年家庭教育係（総合文化センター内） ☎ 0256・63・7001

## いのちのまつりトークライブ

『いのちってなぁに？』『なぜ、いのちってたいせつなの？』。命の大切さをたくさんの人に知ってほしい。いのちのまつりトークライブによる生の歌声と読み語りで、心に伝わる命の大切さを燕市から発信します。おそろいでお出掛けください。

すてきな音楽と歌、そして心に響く語りで皆さんに命の大切さを感じていただきます！ いのちのまつりの『まつり』って？『祭り』『祀り』だけじゃなく『まつり縫い』というように「人と人をつないでいく」という意味もあります。

※無料託児室を設置します。希望者は10月15日(金)までに燕市保健センターへお申し込みください。

- と き 10月30日(土) 午後1時30分～3時30分

- ところ 吉田産業会館

- 参加費 無料

- ★ピアノ・歌 : 弓削田健介さん

- ★朗読：副田ひろみさん

- ★ナビゲーター：草場一壽さん

- 問い合わせ

- 燕市保健センター ☎ 0256・63・4001

- 吉田保健センター ☎ 0256・93・5461

- 分水保健センター ☎ 0256・98・6112

- 健康づくり課保健指導係（燕庁舎）内線 225



## 吉田地区文化展

吉田地区の文化展を開催します。会員作品展示のほかに、体験教室や茶席も開催します。

- とき 10月23日(土)・24日(日)
- ところ 吉田産業会館
- 内容
- 作品展示 10月23日(土)：午前9時～午後7時 / 24日(日)：午前9時～午後4時
- 体験教室 10月23日(土)：田中喜久子先生の「和紙ちぎり絵」 / 24日(日)：速水美雪先生の「手芸」 ※午前10時～午後3時
- 茶席 10月23日(土)・24日(日)：午前10時～午後3時
- 問い合わせ 吉田公民館 ☎ 0256・92・4111

## 交通安全ポスター展

市内小中学校の児童生徒による交通安全ポスターコンクール優秀作品の展示を行います。皆さんお誘い合わせてご来場ください。

- 総合文化センター：10月6日(水)～14日(木)
- 吉田公民館：10月19日(火)～27日(水)
- 分水公民館：11月5日(金)～11日(木)
- 問い合わせ 生活環境課交通係（燕庁舎）内線 253

## ふれあい畜産フェスタ2010

小さな子どもから大人まで楽しめるイベントが盛りだくさんです。

- とき 10月16日(土) 午前9時30分～午後4時
- ところ 新潟ふるさと村
- イベント ソーセージづくり体験、手作りバター教室、地球泉隊のーりんジャージショー、家畜とのふれあいコーナーなど ※入場は無料ですがイベントは一部有料で時間と人数制限があります。
- 問い合わせ 県農林水産部畜産課 ☎ 025・285・5511

## 信濃川大河津資料館「友の会」講座

サケの生態と信濃川の恵みを地域で考えるために、元新潟県内水面水産試験場場長の網田さんの講演会を開催します。

お昼には分水路を上るサケで作ったサケ汁を楽しんでいただきます。サケ汁をおいしくいただくため、ゴミ拾い活動を中心としたクリーン作戦にも参加をお願いします。

- とき 10月16日(土) 午前9時30分～午後4時
- 大河津分水クリーン作戦（資料館および公園内のゴミ拾い） ※午前11時～正午
- 講演会 演題「信濃川の魚たちサケが帰る母なる川」
- 講師 網田健次郎さん
- 時間 午後2時～4時
- 会場 大河津資料館
- 問い合わせ 信濃川大河津資料館友の会事務局（大河津資料館内） ☎ 0256・97・2195

## ふれあいまつり

吉田ふれあい広場を会場に「秋の収穫祭」を行います。

- とき 10月17日(日) 午前10時～午後3時
- ところ 吉田ふれあい広場
- 内容 ハスの実&レンコン採り、アウトドア料理体験、野菜市など
- 問い合わせ 吉田ふれあい広場 ☎ 0256・93・5055

## ハートde コミュニケーションパーティー

- 本気で結婚を考えている皆さん。素敵なパートナーを見つけませんか。
- とき 11月6日(土) 午後3時から
- 内容 燕商工会議所でセミナー受講後アクアホテルで懇親会パーティー
- 参加費 男性8000円 女性4000円
- 定員 男女とも45歳までの各15人
- 後援 燕市
- 申し込み・問い合わせ (社)燕西蒲法人会青年部会 ☎ 0256・64・2115





## 子ども医療費の助成制度



### ■受給者証の有効期間（受給期間）について

基本的には9月1日から翌年の8月31日までの1年間ですが、次の例外があります。

①満1歳と満3歳の誕生日の月は、その月の末日（1日生まれの場合は前月末日）が終期になっています。

※終期の月中に、お子さんの保険証と印鑑を持って更新手続きにおいでください。

②小学校入学前年（年長）で、満6歳になった日以後最初の3月31日と、小学校6年生で、満12歳になった日以後最初の3月31日が終期になっています。

※小学生で新たに受給者証が必要なときは、お子さんの保険証と印鑑を持って交付申請手続きにおいでください。3人以上のお子さんがある世帯の場合は入院プラス通院用の受給者証を、それ以外の場合は入院用の受給者証を交付します。

### 【今年度の終期の特例】

②以外の場合で、平成23年3月31日が終期になっているのは、同年4月に県内で一斉に受給者証の様式が変わるためです。3月中旬に新しい受給者証を市から郵送します。

### ■受給期間が切れそうになったときは？

①8月31日が期限になっている場合、通常は期間が終了する前に市から新しい受給者証を郵送します。ただし、満1歳と満3歳の更新が8月に重なった場合は、市の窓口で更新手続きをお願いします。

②小学校入学前の3月31日の場合は、自動更新による市からの郵送はありません。お子さんが小学生になってから、必ず1度は受給者証の交付申請においでください。その手続き以降は自動更新に切り替わります。

### 【現在小学生の受給者証について】

平成22年8月31日で期間が終了した小学生の受給者証については、市からの新受給者証の郵送はありませんので、改めて交付申請をしてください。その手続き完了後に自動更新となります。

### ■変更手続きが必要なときと、不要になった受給者証について

氏名・住所・保険証の変更などがあったときは、なるべく早く市の窓口に変更手続きにおいでください。そして新しい保険証が交付されたときは、古い受給者証を市に返却するか確実に破棄してください。

★重度心身障害者医療費助成制度（県障）、ひとり親家庭等の医療費助成制度（県親）に該当する場合は、子ども医療費助成制度よりもこちらが優先しますので、仮に前後して交付を受けた場合は、子ども受給者証は市に返却するか確実に破棄してください。

### 【市外転出の場合】

転出先で新たに子ども医療費助成の申請をしますが、所得証明書（または写し）が必要になることがありますので事前にご確認ください。また、燕市の受給者証は転出時に市へ返却願います。

### ■申請窓口

○保険年金課年金医療係（燕庁舎）内線 556

○吉田サービスセンター（市民係）内線 266

○分水サービスセンター（市民係）内線 212

●対象者・個人負担金  
○視触診のみ：30歳以上の女性の人（300円）  
○マンモグラフィ併用：40歳以上の偶数年齢の人（1000円）  
○マンモグラフィのみ：医療機関の視触診検診で「異常なし」と判定された40歳以上の偶数年齢の人（700円）  
※65歳以上の人は無料です。  
●持ってくる物 市が発行した受診票および個人記録票・バスタオル

●とき・ところ  
○吉田保健センター：10月12日（火）・13日（水）・15日（金）・16日（土）・18日（月）・19日（火）  
○粟生津小学校体育館：10月20日（水）午前のみ  
○吉田北体育センター：10月20日（水）午後のみ  
●受付時間 午前9時～10時30分／午後1時～2時

年齢	生年月日
41歳	昭和44(1969)年4月2日～昭和45(1970)年4月1日
46歳	昭和39(1964)年4月2日～昭和40(1965)年4月1日
51歳	昭和34(1959)年4月2日～昭和35(1960)年4月1日
56歳	昭和29(1954)年4月2日～昭和30(1955)年4月1日
61歳	昭和24(1949)年4月2日～昭和25(1950)年4月1日

■乳がん検診の検診無料クーポン券（対象者）  
今年度、女性特有のがん検診受診促進事業として、左表の対象者に4月上旬にクーポン券をお届けしています。  
検診当日にお持ちいただいた人は、個人負担金を無料とし、併せてマンモグラフィ検診を受診することができま。 ※表内の年齢は平成23年3月31日現在です

65歳以上の皆さんへ  
インフルエンザ  
予防接種  
～公費負担制度を  
ご利用ください～  
市では、予防接種法に基づき、65歳以上の人を対象にインフルエンザ予防接種を助成します。ただし、公費で受けられるのは1回限りです。



●対象者 接種日に満65歳以上で希望する人  
●申し込み 医療機関で個別接種となります。次の注意事項をよく読んで、かかりつけの医療機関に申し込んでください。用紙は医療機関に備えてあります。  
■次に該当する人は受けられません。予約を変更するようにしましょう。  
①当日の体温が37度5分以上ある人  
②急性の病気にかかり体の具合が悪い人

③今までにインフルエンザ予防接種を受けて、2日以内に発熱したり、発汗、じんましん、吐き気などのアレルギー症状がおきたことがある人  
④ワクチンの成分または卵、とり肉、その他ニワトリに關係する物に対してアレルギーをおこす恐れがある人  
■次に該当する人は、予防接種を受けられるかどうか医師に良く相談してください。  
①慢性の病気がある人（心臓、じん臓、肝臓、

血液疾患などの病気がある人）  
②免疫不全の診断を受けたことがある人  
③今までにけいれんをおこしたことがある人  
●予防接種後の注意  
①接種後30分は安静にしてください。  
②入浴は差し支えないですが、注射部位を強くこすらないでください。  
③接種当日は、激しい運動や大量の飲酒は避けてください。  
④接種後、まれに発熱、発しん、頭痛などの症状

が現れることがあります。通常2・3日で治ります。高熱、その他の異常な症状がある場合は、すぐに医師の診察を受けてください。  
●接種のときに持っていくもの  
○保険証（年齢などを確認）  
○健康手帳のある人は健康手帳  
※健康手帳のない人には、接種済証を発行します。  
●接種期間 10月1日（金）～平成23年3月31日（木）

●接種場所 健康づくり課（燕庁舎）／吉田保健センター／分水保健センター  
●問い合わせ 健康づくり課健康推進係（燕庁舎）内線226  
●申請に必要なもの 保険証または免許証など・印鑑  
●申請場所 健康づくり課（燕庁舎）／吉田保健センター／分水保健センター  
●問い合わせ 健康づくり課健康推進係（燕庁舎）内線226

## ふれあいパーク久賀美から

道の駅国上内

☎ 0256・98・0770

### ■久賀美そばの日

●とき 10月10日（日）  
午前11時～午後4時  
●ところ 味処 花てまり

### ■大人気！笹だんご作り体験教室

●とき 10月29日（金）  
午前9時30分～正午  
●ところ ふれあいパーク久賀美  
●講師 分水チューリップの会  
●参加費 1500円（10個分の材料費）  
●持ち物 エプロン・三角巾・ふきん2枚  
●定員 16人（先着順）  
●申込開始 10月9日（土）  
午前9時～（時間厳守）  
●申し込み ふれあいパーク久賀美

### ■第9回分水しぐれカラオケ選手権大会 出場者募集！

●とき 11月23日（祝） 午後1時  
●ところ ふれあいパーク久賀美  
●参加費 2000円  
●定員 20人（20組）  
※応募多数の場合は抽選になります。  
●参加条件 燕市在住者  
●選曲条件 「分水しぐれ」のほか新潟県にちなんだ歌、燕市出身演歌歌手、上杉香緒里さん、金子清子さんの曲。  
●受付期間 10月9日（土）～31日（日）  
午前9時～午後5時  
●申し込み ふれあいパーク久賀美

※必ず医療機関に予約してから受けてください。  
●接種医療機関  
○皮膚科、眼科を除く市内医療機関  
○インフルエンザ予防接種を行う市外医療機関  
●接種料金 自己負担1050円（医療機関の窓口でお支払いください）  
※65歳以上で生活保護の人は無料です。  
※平成22年度市町村民税非課税世帯（世帯全員が非課税）の人は、申請すると接種費用が全額助成されます。「インフルエンザ予防接種用非課税確認書」を発行しますので、接種を受ける前に申請においでください。  
●申請に必要なもの 保険証または免許証など・印鑑  
●申請場所 健康づくり課（燕庁舎）／吉田保健センター／分水保健センター  
●問い合わせ 健康づくり課健康推進係（燕庁舎）内線226



平成 22 年度（23 年度入学児）  
就学時健康診断日程

学校名	実施日	受付時間
燕東小学校	10月29 日(金)	午後1時～1時20分
燕西小学校	11月 8 日(月)	午後1時～1時20分
燕南小学校	10月22日(金)	午後1時～1時10分
燕北小学校	10月29日(金)	午後1時～1時30分
小池小学校	11月 5 日(金)	午後0時40分～0時50分
大関小学校	11月12 日(金)	午後0時50分～1時10分
小中川小学校	10月 8 日(金)	午後0時10分～0時30分
松長小学校	10月29日(金)	午後1時～1時20分
栗生津小学校	11月10日(水)	午後1時30分～1時50分
吉田小学校	10月 6 日(水)	午後0時20分～0時50分
吉田南小学校	11月11日(木)	午後1時～1時15分
吉田北小学校	11月 9 日(火)	午後1時～1時30分
分水北小学校	11月 2 日(火)	午後1時～1時15分
分水小学校	11月12日(金)	午後1時～1時20分
島上小学校	11月19日(金)	午後1時～1時20分

## ●問い合わせ

学校教育課学事保健係（燕庁舎）内線 757

子どもたちのスポーツ体験と、地域での親子のふれあいの場をつくるために、体育指導員が市内の小学校を会場に楽しく指導します。

## ■日程表

10月9日(土)	燕東小学校	小池小学校
11月20日(土)	燕西小学校	松長小学校
12月11日(土)	燕南小学校	大関小学校
1月22日(土)	燕北小学校	小中川小学校
2月19日(土)	燕東小学校	小池小学校
3月12日(土)	燕西小学校	松長小学校

ふれあいエンジ  
ョイスポーツ

●問い合わせ 保険年金課国保係（燕庁舎）内線 554・555

働く世代のための健康教室

ご家族でメタボについて考えてみませんか。

●とき 10月17日(日) 午後1時30分～3時

●ところ 済生会三条病院

●内容

①講話「メタボリックシンドロームあれこれ」：検診科/小山仙医師

②食事、栄養に関するお話/その3「メタボ予防の食事について」：佐藤美子管理栄養士

③いきいき体操：坂井英和理学療法士

●参加費 無料

※事前申込は不要です。当日は動きやすい服装でお出ください。

●問い合わせ 済生会三条病院地域医療連携室 ☎ 0256・33・1551

●内容 未経験者でも気軽に楽しめるニュースポーツ/ペタンク/フライングディスク/ラケットニス/ソフトバレーボール/大なわとび/輪投げなど

※参加者はスポーツ傷害保険に加入します。なお都合により日程を変更する場合もあります。

●申し込み・問い合わせ スポーツ振興課（体育センター内） ☎ 0256・64・3091

献血に  
ご協力ください

献血バスが市内の各会場で全血献血（400ml・200ml）を実施します。

皆さんのあたたかいご協力を願います。

【分水地区】

■燕市役所分水庁舎

○とき 10月12日(火) 午後1時～3時

【燕地区】

■遠藤工業(株)小池工場

○とき 10月14日(木) 午前9時30分～11時

【吉田地区】

■(株)原信吉田店

○とき 10月14日(木) 午後1時～4時

■ツインバード工業(株)

○とき 10月15日(金) 午後1時～3時

●問い合わせ 健康づくり課健康推進係（燕庁舎）内線 227

【国民健康保険】  
肺炎球菌  
予防接種費用  
助成事業

燕市国民健康保険の被保険者を対象に、疾病の予防、健康の保持増進と医療費の抑制を図るため

に、肺炎球菌の予防接種者の属する世帯の世帯主に費用の一部を助成しています。

■肺炎球菌予防接種

日本人の死因は、1位「がん」、2位「心臓病」、3位「脳卒中」、4位「肺炎」となっています。

特に肺炎は年齢とともに重症化しやすく、死亡率も高くなります。肺炎とは、さまざまな病原菌に感染することで肺に炎症が起る状態で、この病原菌で最も多いのは肺炎球菌によるものです。

女性  
限定あなたの健康  
発掘講座

～今よりも素敵に これから輝く あなたへ～

更年期や子どもの巣立ち、家族の介護など、女性には心と体の“節目”がいっぱいです！

- とき 11月4日(木)～12月22日(水)（計17回）
- ところ 吉田保健センター
- 内容 「知識・体験編」「運動編」と充実した内容です。この両方で1つの教室となっています。両方に参加できるとお得な講座となっています。内容、講師については下表のとおりです。
- 募集定員 先着 40人
- 募集期間 10月4日(月)～18日(月) ※土・日・祝日を除く
- 申し込み・問い合わせ 吉田保健センター ☎ 0256・93・5461

## ■わくわく知識・体験編

- とき 下表1の日程（時間は午後2時～4時）
- 持ってくるもの 筆記用具

※動きやすい服装でおいでください。

★表1

回	とき	内容および講師
1	11月4日(木)	こころの不思議！自分に合ったストレスとの付き合い方～心と体が楽になる自律訓練法～（体験編） ○石橋クリニック医師 石橋幸滋さん
2	11月8日(月)	～女性の誰もが通る更年期、あなたは好きになれる～ ○博仁会共済病院医師 本松茂さん
3	11月16日(火)	健康食品の落とし穴「サプリメントの常識、非常識！」 ○(株)ニュートリート代表取締役 管理栄養士 佐野喜子さん
4	12月15日(水)	からだが動けばこころも動く からだのゆがみ 気づいて元気！※うち履きを持ってくる ○ガレッジ1主宰 水科江利子さん
5	12月21日(火)	「自分の未来像を描きましょう！」 ○ガレッジ1主宰 水科江利子さん

## ■わいわい運動編

- とき 下表2の日程（開催日により時間が異なります）
  - 持ってくる物 筆記用具、運動靴、長めのタオル、飲み物（水など）
- ※誰もが夢中になれる運動です♪ 動きやすい服装でおいでください。
- 講師 健康運動指導士 川本朝子さん

★表2

回	月日	時間	回	月日	時間
1	11月10日(水)	13:30～15:00	7	12月1日(水)	19:00～20:30
2	11月17日(水)	19:00～20:30	8	12月6日(月)	13:30～15:00
3	11月22日(月)	9:30～11:00	9	12月7日(火)	9:30～11:00
4	11月24日(水)	19:00～20:30	10	12月13日(月)	9:30～11:00
5	11月25日(木)	13:30～15:00	11	12月16日(木)	19:00～20:30
6	11月29日(月)	13:30～15:00	12	12月22日(水)	19:00～20:30



## 燕市民 テニス大会

- とき 10月31日(日)(雨天の場合は11月3日(祝))
- ところ 吉田テニスコート
- 参加資格 燕市在住・在勤・燕テニス協会加盟団体のクラブ員
- 募集数 男子Aクラス 30ペア／女子Aクラス 20ペア／男子Bクラス 20ペア／女子Bクラス 20ペア
- 参加費 1ペア1200円、高校生以下は1200円※参加料は当日納入(審判は各チームよりお願いします)
- 競技方法 男女ともにダブルス1セットマッチ6対6タイブレーク
- 申込締切 10月22日(金)
- 申し込み・問い合わせ 燕テニス協会事務局(遠藤) ☎ 0256・62・3650 (ファクスのみ)
- ※燕・吉田・分水各体育館の申込用紙で申し込んでください。

## 分水地区 ソフト バレーボール 大会(7人制) 参加者募集

- とき 11月7日(日)午前8時30分開会式
- ところ 分水総合体育館ほか
- 部門 男子の部・女子の部
- 対象 分水地区に在住または在勤の人
- 参加費 1チーム1000円 ※11月1日の組み合わせ抽選会時に納入してください。
- 申込期限 10月25日(月)
- 申し込み・問い合わせ 分水総合体育館 ☎ 0256・97・1411



## アルビレックス 新潟試合観戦 ご招待

- リーグディビジョン1第28節
- アルビレックス新潟対鹿島アントラーズ
- とき 10月31日(日)午後5時試合開始
- ところ 東北電力ビッグスワンスタジアム(チケットはSスタンド2層目自由席 ※状況により他の座席の場合あり)
- 応募条件 燕市在住者
- 募集人数 500人
- 応募方法 記入例により応募ください。※往復はがきは各自で用意。応募はがきは各自で用意。応募

◀往復ハガキ記入例 ※ハガキは見開きの状態です

この面は「ご招待に関する重要なご案内」が記載されます。  
誤ってご記入頂くと「案内が差し上げられない場合がございます。  
恐れ入りますが、必ず白紙のままで差し出してください。」

◀往信面▶

9/5/0-09/5/4 新潟市中央区美咲町 2-1-10  
アルビレックス新潟後援会  
試合観戦ご招待係 御中

往信 10/31 鹿島

◀返信面▶

① 10/31 鹿島  
② 〒959-△△△△ 燕市〇〇町〇-〇-〇  
③ 後援 花子 20歳  
④ 0256-〇〇-△△△△  
⑤ 希望枚数(3枚まで)  
⑥ 後援会資料請求(任意) ご希望の方は空白部分に「希望する」とご記入下さい。

燕市〇〇町〇-〇-〇

返信 後援 花子 行



○アルビ新潟携帯サイト

## お知らせ



### 平成23年度 幼稚園・保育園の 入園申し込み

- 平成23年度4月からの幼稚園・保育園入園の申し込みが11月1日(月)から始まります。
- 受付期間 11月1日(月)～10日(水)
- 申込用紙などは、10月25日(月)以降に各幼稚園・保育園および子育て支援課(燕庁舎)、吉田・分水サービスセンターに用意します。
- 詳しい内容については「広報つばめ」10月15日号に掲載しますのでご覧ください。
- 問い合わせ 子育て支援課子育て支援係(燕庁舎) 内線785



## 違反建築防止 週間

- 10月11日(祝)～17日(日)は違反建築防止週間です。安心して暮らせる住みよい街にするためには、建築物が安全で、みんなが互いにルールを守ることが大切です。
- 期間中全国一斉に建築パトロールを行います。
- 新築・増改築などをする場合は必ず「建築確認申請書」を提出し、確認を受けてください。また、工事期間中は、工事現場に「建築確認済の表示板」を設置してください。
- 問い合わせ 県三条地域振興局建築課 ☎ 0256・36・2319 / 土木課建築指導係(分水庁舎) 内線236

## 10月は 「土地月間」

- 笑顔咲く 未来の種を その土地に
- 国土利用計画法では、法定面積以上の土地取引

## 11月1日(月) 商工観光部を燕庁舎から 吉田庁舎に移設します

- 地場産業振興施策のさらなるスピードアップを図るため、商工観光部を本庁機能のある吉田庁舎に配置換えを行います。

- 移設日 11月1日(月)
- 移設場所 燕市役所吉田庁舎東棟
- 移設する課 商工観光課、新産業推進課
- 問い合わせ 総務課総務係 (吉田庁舎) 内線332

## 市長の資産等を公開します

- 「政治倫理の確立のための燕市長の資産等の公開に関する条例」に基づき、鈴木市長の資産等報告書が提出されました。

- この報告書は、10月4日(月)以降、どなたでも閲覧することができます。

- 閲覧期間 10月4日(月)から 午前8時30分～午後5時15分 (土・日曜日・祝日を除く)
- 閲覧場所 総務課秘書係 (吉田庁舎)
- 問い合わせ 総務課秘書係 (吉田庁舎) 内線342・343

## 住宅リフォーム助成事業を実施します



- 燕市内の住宅を対象に住宅リフォーム工事費用の一部を助成
- この事業は、緊急経済対策として市内の建築関連業者の受注機会増進を図るために行うものです。
- 助成対象者 市内に住所を有し対象の住宅を所有し居住している人で市税の滞納がない人
- 助成の要件 登録施工業者による工事・指定した期間内における工事・助成対象工事費(消費税抜き)が20万円以上
- 助成金額 対象助成工事費(消費税抜き)の10%(10万円を上限)
- 事業期間 平成23年度まで
- 助成対象工事ほか 詳しくは燕市ホームページ、または、燕・吉田サービスセンター、土木課(分水庁舎)にあるチラシをご確認ください。登録施工業者は随時更新されます。
- 住宅リフォーム助成事業の申込・事前相談(第1回)を受付 10月から来年3月までの間で住宅リフォーム助成事業に該当する工事を実施する場合は助成金を交付します。

- とき 11月3日(祝) 午前9時～午後7時
- ところ 吉田産業会館
- 助成対象 10月以降工事を開始し、平成23年3月18日(金)までに、工事および支払いを完了できる予定のもの。
- ※第2回以降の受け付けは11月の各水曜日に各庁舎で実施を予定しています。内容は「広報つばめ」10月15日号でお知らせします。
- 住宅リフォーム助成事業の登録施工業者を募集
- 住宅リフォーム助成事業による工事を請け負うには登録が済んでいることが条件です。対象となる業者は、お早めに登録を済ませてください。
- 登録対象業者 燕市内に本店を置く(支店・営業所は除く)住宅リフォーム業を営む事業者(個人事業者を含む)で、市税の滞納がないこと
- ※登録名簿を燕市のホームページおよび窓口などで公表します。
- 申請および問い合わせ 土木課建築指導係(分水庁舎) 内線236

- を行った場合、市町村を経由して県知事に届け出することを義務づけています。届出をしなかったり、偽りの届出をすると罰せられることがあります。忘れずに手続きをお願いいたします。
- 法定面積
- 燕弥彦都市計画区域内(非線引き都市計画区域)：5000㎡以上
- 都市計画区域外の区域：10000㎡以上
- ※個々の取引面積が小さい場合でも、総面積が法定面積以上になる場合は届出が必要です。
- 届出義務者 土地の権利取得者(売買であれば買主)
- 届出期限 契約(予約含む)の日から起算して2週間以内
- ※平成22年度の地価調査結果は、新潟県のホームページに公表しましたのでご覧ください。
- 問い合わせ 都市計画課都市計画係(分水庁舎) 内線314





## ～市税の納期内納付をお願いします～

### 10月・11月は納税推進強化期間

市民の皆さんから納めていただく税金は、安心して住みよ  
いまちづくりのための重要な財源です。

多くの皆さんには、納期まで納付していただいています  
がさまざまな理由で滞納している人が年々増えています。

市では、10月1日(金)から11月30日(火)までを「納税推  
進強化期間」として、税負担の公平性および市財源を確保  
するため、滞納されている人に対して次の取り組みを行っ  
ていきます。

- **納税催告**  
電話催告および自宅訪問
- **納税相談**  
納期内に納付が困難な人の相談を受け付けます。  
○月～金曜日 午前8時30分～午後5時15分  
○水曜日(祝日は除く) 午前8時30分～午後7時  
(窓口延長)  
○10月10日(日)・11月14日(日) 午前8時30分～正午  
(第2日曜日)
- **財産調査**  
官公署、金融機関、保険会社などに対し調査を行います。
- **給与調査**  
勤務先に対して給与の調査を行います。
- **差押処分**  
不動産や預貯金、給与などを差押さえます。  
※差押後も納付がない場合、その財産の公売、取り立てを  
行う場合もあります(今年からインターネット公売を実  
施予定)。この機会に、税について認識を深めていた  
だき、納期内の納税にご理解とご協力をお願いします。



● **問い合わせ** 税務課収納係(燕庁舎) 内線 537 ～ 539

## 燕警察署 全国地域安全 運動

「みんなでつくるう安心  
の街」を合い言葉に!

- **とき** 10月11日(水)～20日(水)
- 子どもと女性の犯罪被害防止
- 住宅を対象とした侵入犯罪の防止
- 万引き、自転車盗の防止
- 振り込め詐欺の被害防止
- 振り込め詐欺などの犯罪が県内においても依然として発生している中、「犯罪のない安全で安心なまち」を目指し、地域一体となって防犯意識の高揚・自主防犯活動を推進しその実現を図ることを目的とした運動です。
- 地域の力で、「犯罪のない安全で安心な燕市」をつくりましょう。
- **問い合わせ** 燕警察署生活安全課 ☎ 0256・66・0110

## 土曜サロン・ 読書をほんとう に楽しむ会

読書好きな人たちが集い、感想を語り合い、読書の楽しさを分かち合う会です。皆さんの参加をお待ちしています。

今回は、三島由紀夫／著『孔雀』を読みます。

● **とき** 10月16日(土) 午後3時～5時

## 分水公民館 からの お知らせ

- **ところ** 燕市立図書館
- **問い合わせ** 燕市立図書館 ☎ 0256・62・2726
- **10月の成人大学**  
● **とき** 10月12日(火) 午前10時～11時30分
- **テーマ**『犯罪の被害にあわないために』
- **講師** 燕警察署生活安全課長 柴野文明さん
- **対象** 市内在住の成人
- **参加費** 無料
- **10月のギャラリー展示**  
○ **ギャラリー久賀美**：笹子俳句会・分水拓本研究会
- **ふれあいパーク久賀美**：分水書道会・友染会
- **公民館ギャラリー**：分水切り絵同好会
- **ギャラリー分水の里**：

## 10月は 骨髄バンク 推進月間

- **ドナー登録できる人**  
○ 骨髄提供の内容を十分に理解している人
- 年齢が18歳以上54歳以下で健康な人

## 子育てサロンを ご利用ください

市内在住の入園前の子さんとご家族の皆さんを対象にした、ホッとくつろげる空間です。お気軽にご参加ください。

● **燕市老人集会センター**  
**会場**

- **とき** 10月13日(水) 午前10時～正午
- **内容** 楽しいリズム遊び、手遊び。給食ボランティアによる「手作りお昼ごはん」
- **参加費** 200円
- **小中川公民館(体育館)会場**
- **とき** 10月19日(火) 午前10時～11時30分
- **内容** スタンピング(自分の手に絵の具を塗って大きな紙にペタペタとスタンプ)してみよう。汚れてもいい服装で来てね!
- **参加費** 100円
- **西燕公民館(体育館)会場**
- **とき** 10月26日(火) 午後

## 上越新幹線 夜間訓練列車を 運転

- **上越新幹線**で災害や異常などが発生した場合を想定して夜間訓練を実施します。
- **走行区間** 上越新幹線越後湯沢駅～新潟新幹線車両基地間
- **とき** 10月21日(木)午後10時～22日(金)午前5時
- **上り列車2本(新潟～越後湯沢)・下り列車2本(越後湯沢～新潟)**

## 行政書士による 無料相談会

- **問い合わせ** 東日本旅客鉄道株式会社新潟支社 総務部安全企画室 ☎ 025・248・5181
- **とき** 10月3日(日)
- **ところ** 東北電力グリーンプラザ
- **とき** 10月10日(日)
- **ところ** クロスバルにいがた
- **とき** 10月17日(日)
- **ところ** 黒崎市民会館
- **とき** 10月24日(日)
- **ところ** 白根地域生活センター
- **※時間**はいずれも午前10時～午後4時
- **相談内容** 相続遺言、許可申請、登録など
- **申し込み・問い合わせ** 行政書士会新潟支部 ☎ 025・377・0930
- **日曜・無料公証法律相談**
- **とき** 10月17日(日)・11月14日(日)
- **ところ** 三条公証役場

## 新潟県高齢者 総合相談 センターからの お知らせ

- **高齢者や家族が抱える悩みごと**の相談を、無料で電話や面接でお受けしています。
- **電話番号** 025・285・4165
- **よろず相談** 毎週月から金曜日 午前9時～午後5時(土・日曜日・祝日、年末年始を除く)
- **専門相談(要予約)**  
○ **法律相談** 10月4日(月)、12日(火)、18日(月)、25日(月)、11月1日(月)、8日(月)、15日(月)、22日(月)、29日(月)：午後1時30分～4時

## 10月は受信環境クリーン月間!

テレビがきれいに映らない、ラジオに雑音が入るといった電波に関するご相談は、下記の信越総合通信局にお問い合わせください。

- 「不法無線局」が原因と思われる受信障害
- **【監視調査課】** ☎ 026・234・9976
- 上記以外の原因と思われる受信障害
- **【受信障害対策官】** ☎ 026・234・9991
- その他の行政相談に関するもの
- **【総括調整官】** ☎ 026・234・9961
- **【ホームページ】** <http://www.soumu.go.jp/soutsu/shinetsu/>





## みんなの掲示板

### ■掲載できるもの

❶広く市民の皆さんが参加・応募できるものであること

❷原則として活動の場所が公的な場所であること

### ■原稿提出先

地域振興課広報広聴グループ（吉田庁舎）

原稿は提出は直接持参。間違いを防ぐためファクス・Eメール・郵送は受け付けません。

※同一内容のものは年度内1回の掲載

■問い合わせ 地域振興課広報広聴グループ（吉田庁舎）内線 254

吉田良寛会  
30周年記念講座  
吉田良寛会30周年の節目に、作家佐藤正和さんの「良寛と芭蕉」と題した講演会を開催します。  
●とき 10月11日(祝) 午後1時30分～3時30分  
●ところ 吉田公民館  
●申し込み・問い合わせ 濱田 ☎ 0256・92・2323

お菓子の神様に  
ご参拝し  
起源を学ぶ  
お菓子の祖先といえる橘の実を中国から持ち帰った田道間守（たじまもり）を祀った社。  
県内唯一、全国でも珍しいお菓子の神様に参拝し、その起源を学んでみませんか。

フォークダンス  
初心者講習会  
誰もが楽しく踊れる世界各国のフォークダンス。心地よい汗をかいて踊る気分は最高です。お待ちしています。

童謡・唱歌と  
フォルクローレの  
コンサート  
晩秋のひとつとき、琴線にふれる歌と演奏の数々でお楽しみください。  
●とき 11月6日(土) 午後1時30分から  
●ところ 吉田産業会館  
●内容 童謡・唱歌、ソプラノ：鈴木規子／ピアノ：古川圭子／フォルクローレ演奏：有坂洋  
●定員 100人  
●後援 燕市教育委員会  
●問い合わせ 山崎 ☎ 0256・92・3741

2010  
国勢調査  
平成22年10月1日

## 国勢調査で調査員が調査票の回収に伺います



国勢調査は日本に住んでいるすべての人および世帯が対象です。

平成22年国勢調査は、わが国が本格的な人口減少社会となって実施する最初の国勢調査で、日本の未来を考えるために欠くことのできない最新の人口・世帯の実態を明らかにする重要な調査です。

調査結果は、さまざまな法令で使われるほか社会福祉、雇用対策、生活環境の整備など、わたしたちの暮らしのための基礎資料として役立てられます。

9月下旬にお配りした調査票を、調査員が回収に伺いますのでご協力をお願いします。なお、郵送での提出もできます。

●問い合わせ 企画政策課国勢調査事務室（燕庁舎）内線 352・354・355

## 健康ヨーガ 後期会員募集

ヨーガ（ポーズと呼吸法）をして皆さん元気な毎日を過ごしましょう。  
●とき 毎週火曜日 午前10時～11時30分  
●ところ 吉田ふれあいセンター  
●定員 15人  
●費用 会員登録1000円／講習1回500円  
●持ってくるもの ヨガマットか大判バスタオル  
●申し込み・問い合わせ 岡部 ☎ 0256・93・0953／☎ 松村 0256・98・5834

## 第19回 全国水墨画会 燕支部作品展

●とき 10月17日(日) 午後1時30分から  
●ところ 燕戸隠神社内「菓祖社」  
※燕菓子組合の献上銘菓をお配りします。（限定60個）  
●問い合わせ 燕菓子組合（竹井） ☎ 0256・63・9870

## 童謡・唱歌と フォルクローレの コンサート

●とき 10月19日(火)～11月16日(火)の毎週火曜日（5回）午後7時～8時  
●ところ 燕市勤労青少年ホーム  
●会費 1000円  
●その他 軽装、上履き持参で直接会場においでください。  
●問い合わせ 金子 ☎ 0256・62・3448／石塚 ☎ 0256・66・2930

## 平成21年度決算に基づく健全化判断比率および資金不足比率を公表

「地方公共団体の財政の健全化に関する法律（財政健全化法）」により、平成21年度決算に基づく健全化判断比率・資金不足比率を公表します。

財政健全化法では、財政悪化を可能な限り早い段階で把握し、財政の改善に着手させるということから、健全化判断比率の公表やその比率が基準以上の場合には、財政健全化計画などの策定が義務付けられています。

また、一般会計だけでなく、公営企業・一部事務組合・公社・第三セクターなども加えて判断します。

いずれの指標も基準を下回る結果となりました。

### ①健全化判断比率（単位：％）

実質赤字比率		連結実質赤字比率	
今年度	前年度	今年度	前年度
—	—	—	—
(12.59)	(12.60)	(17.59)	(17.60)
実質公債費比率		将来負担比率	
今年度	前年度	今年度	前年度
17.9	19.0	128.6	120.4
(25.0)	(25.0)	(350.0)	(350.0)

### 備考

・実質赤字額または連結実質赤字額がないため、「－」と表示しています。

・（ ）内は燕市の早期健全化基準です。

・健全化判断比率のうち、いずれかが早期健全化基準以上の場合には、財政健全化計画を定めなければなりません。

### ②資金不足比率（単位：％）

公営企業会計の名称	資金不足比率	
	今年度	前年度
水道事業会計	—	—
公共下水道事業特別会計	—	—
住宅団地造成事業特別会計	—	—
企業団地造成事業特別会計	—	—

### 備考

・資金不足がないため、「－」と表示しています。

・資金不足比率が経営健全化基準（20％）以上となった場合には、公営企業ごとに経営健全化計画を定めなければなりません。

### ●用語の説明

・実質赤字比率…一般会計などを対象とした実質赤字の標準財政規模に対する比率

・連結実質赤字比率…全会計を対象とした実質赤字（または資金の不足額）の標準財政規模に対する比率

・実質公債費比率…一般会計などが負担する元利償還金等の標準財政規模に対する比率

・将来負担比率…一般会計などが将来負担すべき実質的な負債の標準財政規模に対する比率

・資金不足比率…公営企業ごとの資金の不足額の事業の規模に対する比率

・標準財政規模…標準的な状態で通常収入が見込まれる一般財源（市税・譲与税・交付金など）の規模

●問い合わせ 財政課財務係（吉田庁舎）内線 287

## 保護者のための 就活応援講座

子どもの就職を  
親はどうサポートしたら  
よいのか

大学などに在学中の学生の保護者（高校を除く）を対象に子どもの就職活動のサポート方法などに関するセミナーを、開催します。

社会へ踏み出そうとしている学生たちが、どのような就職活動を行い、どんな困難に立ち向かうのか。

また、親として、社会人の先輩として、子どもたちをどうサポートしていけばよいか。企業の採用担当者によるパネル

ディスカッションや就職活動を終えた学生たちの

声を通じて考えていくセミナーです。

新潟市と長岡市の2会場で開催しますので都合のつく会場で話しを聞いてみませんか。

●実施日時・会場

### 【新潟会場】

●とき 11月20日(土)  
①午前9時30分～午後0時30分  
②午後1時30分～4時30分

●ところ 新潟テルサ

●定員 午前・午後ともに各150人（先着順・申し込みは10月18日(月)午前9時から）

●申し込み・問い合わせ 新潟市学生就活相談デスク ☎ 0120・025・817

### 【長岡会場】

●とき 11月27日(土) 午前9時30分～午後0時30分

●ところ 長岡市立中央図書館

●定員 150人（先着順・申し込みは10月18日(月)午前9時から）

●申し込み・問い合わせ ながおか就活・Ｕターンサポートデスク ☎ 0258・25・0890

●主催 新潟県・新潟市・長岡市



## ●作ってみませんか

### 焼き鮭の南蛮風味

燕市食生活改善推進委員協議会 吉田分会



秋サケがおいしい季節ですね。いつもの塩焼きのほかに、南蛮漬けにアレンジすると、ご飯がすすみます。チーズと彩り野菜

がマッチして見た目にもボリュームが出ます。

#### ●材料（4人分）

鮭…4切れ・塩…小さじ 1/4・小麦粉…小さじ2・玉ねぎ…1/ 2個・セロリ…1本・ピーマン…1個・パプリカ…1/ 4個・ごま油…大さじ 1/2・スライスチーズ…2枚・A（醤油…大さじ1・酢…大さじ1・みりん…大さじ1・だし汁…大さじ1・レモン汁…少々・赤唐辛子の輪切り…少々）

#### ●作り方

①鮭は1切れを3等分のそぎ切りにする。塩をふって小麦粉を薄くまぶす。玉ねぎはくし型の薄切り、他の野菜は細切りにする。／②Aを合わせておく。／③ごま油の半量で①の野菜をさっと炒め、②の漬け汁に漬ける。／④残りのごま油で①の鮭を焼き、裏返してチーズを適量ずつちぎってのせる。チーズが溶けたら器に盛り、③の野菜を漬け汁（適量）ごとかける

★食を通して育てたい 心のつながり 豊かな心

## ●エフエム

### 燕情報クリップ時間割

- 午前7時25分～35分(①) 行政放送・タイムリー情報
  - 午後0時15分～25分(②)
    - ③「つばめのニューフェイス」 ☎0256・32・7680
    - ※「市長のもっと言いたい伝えたい」
    - ※「ものづくりまち燕」
    - ※「文芸のひととき」
    - ※「図書館からのお知らせ」
  - 午後4時～10分 ②の再放送
  - 午後7時10分～20分 ①の再放送
- ※土曜日の午前8時30分から9時と日曜日の午前11時から11時30分に、1週間をまとめたダイジェストを放送しています。



## ●今月の一品

### 玉川宣夫作

#### 『木目金延べ煙管』



産業史料館 ☎0256・63・7666

- 開館時間 午前9時～午後4時30分
- 入館料 大人(高校生以上)300円 小人100円 ※団体割引あり
- 休館日 月曜日（祝・休日のときは開館）・祝日の翌日・年末年始

煙管は煙草を吸うための道具で、主に金属を金鋸でたたいて成形する鍛金技術を用いて制作されます。日本に煙草が伝来したのは慶長年間（1596～1614）とされ、当時は葉を巻いて吸ったり、竹や葦の管で吸ったようです。その管の両端に金属製の火皿（雁首）と吸い口を付けたものを「羅宇煙管」といいます。中央部の竹を羅宇と呼び、元来ラオス特産の竹を使用したからとされます。また、竹を使わず、全て金属で成形されるキセルを「延べ煙管」といいます。燕には、明和年間から安永5年（1764～1776）にかけて江戸と会津から技術が伝えられ、同時期に2つの流派が互いに技を競い合ったとさ

れます。燕のキセルは第二次世界大戦後に隆盛を極めました。材料費の暴騰や紙巻きたばこの普及で生産量が減少。現在、燕のキセルの作り手は、わずか3人となりました。作品は、このたび名誉市民となった玉川宣夫さん（2ページ参照）によるもので、鍛金技術の「木目金」技法で制作しています。野島厚次さん（本町一丁目）から制作技術を引き継ぎました。使用する金属は銀、赤銅、銅の3種類で、それらを互いに重ね合わせ融着させます。それを鑿で彫り込み、金鋸で打ち延ばすことで木目文様を打ち出しています。金属の多彩な色彩と最高難度の鍛金技術により生み出された木目金煙管は、見る人を魅了します。

## ●まちづくりコラム⑦

### まちづくり基本条例を考えよう！

企画政策課協働のまちづくりグループ（吉田庁舎）☎0256・92・2111 内線243

#### ○情報の共有って大切なこと？

これまで、まちづくり基本条例に定められる大切な項目として、「参加」と「協働」についてご紹介してきましたが、みんながまちづくりに参加し、協働していくためには、もう1つ「情報の共有」が大切になります。

#### 『情報の共有って、まちづくりと関係あるの？』

もし、まちづくりに関する情報が少なかったら、どうやって参加すれば良いのか分かりませんよね。また、市内では多くの皆さんが地域のまちづくりのために活動していますが、どんな人たちが、どんな活動を行っていて、どんな役割を担っているのか、あまり知られていないことも事実です。もし、そういった人たちが地域の中でお互いに連携したり、協力したりすることができたら、まちづくりはより一層活発になるはず。そのためには、みんなで情報を共有することが欠かせないことです。

まちづくりに関する「情報」は、みんなの共有の財産とも言える大切なものなのです。

#### ○情報の共有を推進するためには？

それでは、情報の共有はどうすれば進むのでしょうか。

#### 『情報って、行政が発信してくれるんだよね？』

情報の共有で重要となるのは、とても多くの情報量を持つ行政の役割です。行政は、皆さんに積極的に情報を提供して情報公開に努め、同時に説明責任をきちんと果たしていくことが必要です。

ただし、情報の共有とは一方向だけではありません。市民の皆さんや地域のさまざまな団体の皆さんと行政が、お互いが持つまちづくりに関する情報を発信することで、地域の課題や喜びを共有し、まちづくりに生かしていくことができます。

関心のない情報や都合の悪い情報には耳を傾けないのではなく、お互いがきちんと情報を受け止め、情報を送る側と受ける側の共通理解を深めることが情報の共有であると考えます。

#### ○今回のまとめ

◇まちづくり基本条例は、まちづくりに関する「情報の共有」を推進します。

# 知っ得つばめ



## ●環境コラム⑩

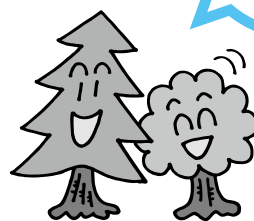
### マイ箸(はし)を使ってみよう！

生活環境課公害環境係（燕庁舎）☎0256・63・4131 内線254

毎日の生活の中で、よく使われている割り箸。日本で使われる割り箸は年間約250億膳で、1人あたり約200膳を使用している計算になります。間伐材などの資材を有効活用した割り箸を使うのであれば、森林整備の促進につながると思います。しかし、残念ながら日本では使われている割り箸の約98%は輸入品で、しかもそのほとんどが中国からのものです。中国では過剰な森林伐採による環境破壊が進み、洪水などの災害が起きています。その一方で、日本での国産割り箸の需要は減っており、割り箸工場の減少や間伐材の切り捨てなどにより、荒れている森林も少なくありません。

「マイ箸」を持ち歩き、割り箸の使用を抑えることでエコを実践したり、割り箸を使うときには国産のものを使ったりするなど、状況によって「マイ箸」と「割り箸」を使い分けてみてはいかがでしょうか。

お箸の  
使い分けに  
ご協力を  
お願い  
しま～す



## ●ごみの量（8月分）

### ★可燃ごみが34 tも増加

前年同月と比較すると、可燃ごみの量が市全体で34トン、1人1日あたり15グラムも増加しました。まだ使えるものを捨てたり、使い捨てのものを多用していませんか。ごみの減量はリユースが基本です。

	21年度8月		22年度8月		比較増減	
	収集量	1人1日	収集量	1人1日	1人1日	
可燃ごみ	1,606 t	619 g	1,640 t	634 g	15 g	↗
不燃ごみ	95 t	37 g	90 t	35 g	2 g	↘
粗大ごみ	35 t	13 g	28 t	11 g	2 g	↘
資源ごみ	453 t	175 g	434 t	168 g	7 g	↘
合計	2,189 t	844 g	2,192 t	848 g	4 g	↗



●子育てコラム⑩

子どもに本心を伝える

児童研修館「こどもの森」館長 関崎 智弥  
☎ 0256・61・1551



Sさんのお子さんは中学2年生。最近、家ではほとんど話をしなくなり、親を避けるように自分の部屋に入って行くそうです。

「最近子どもから聞いた言葉は、金、飯……。会話にならないです」とSさんは言います。

休日のある日、Sさんのお子さんが友達と自転車遊びに出掛けました。ところが、日が落ち薄暗くなっても帰って来ない、午後7時を過ぎて帰って来ない……。Sさんは、だんだんイライラし、怒りが込み上げてきました。

以前子どもが遅く帰って来たとき、「そんな子はウチの子どもではありません! 出て行きなさい!」と。本当に子どもが出て行きアフタしたなど、思い出していたそうです。

親が腹を立てて「出て行きなさい!」。これは、親の本心でしょうか。「何かあったのではないかと心配でたまらなかつた。無事に帰って来てホッと安心した」これが本心なのではないでしょうか。

Sさんは、午後8時過ぎに帰って来た子どもに精いっぱい今の自分の気持ちを伝えました。

子どもを非難する言葉でなく、自分の本心を。子どもは「ごめんなさい」と。そして、友達の自転車のタイヤがパンクして1時間以上も自転車を押して帰ってきたことを話したそうです。

「子どもがこんなに話したのは久しぶりです。子どもからごめんなさい」なんて」とSさんは泣きながら話してくれました。

「お前が悪い。反省しなさい」ではなく、「わたしは心配。安心した」の方が、子どもは「大切に思われている」と感じるのではないのでしょうか。

▼秋の田んぼ。刈り取り後が幾何学模様のようにきれいです。カメラびゅうの「かしこンクール」。被写体の前のバイクは、手まりの湯に来たお客さんに協力してもらい撮影しました。かしのリアルさ思わず「なじらね」と声をかけているようでした。白バイのお巡りさん、ヘルメットをかぶってなくてごめんなさい。②

▼最近の取材はスポーツに関するものが多く、まさに「スポーツの秋」。そんな中、3ページ掲載のミニ・デカスロン大会では、出場者の点数を計算している間に豚丼が振る舞われました。わたしもいただきましたがとてもおいしく、あっという間に平らげてしまいました。皆さん、どうもごちそうさまでした! ①

▼3ページ掲載の「考える人」。撮影でご協力いただいた新潟県立近代美術館(長岡市)では、11月28日(日)まで、燕市名誉市民の1人である亀倉雄策さんゆかりの作品を常設展示しています。シンプルかつ力強いデザインで世界的な評価を受けた「亀倉雄策の世界」。皆さんもぜひ、ご鑑賞ください。③

●防災対策コラム② (地震災害対策)

地震がおきたら冷静に行動しましょう!

総務課防災対策係 (吉田庁舎)  
☎ 0256・92・2111 内線 334・335



地震はいつ起こるか分かりません。いざというとき、周りの状況を冷静に考え行動しましょう。

○屋内にいたら

身の安全を確保	地震が発生したら、まず丈夫なテーブル、机などの下に身を隠して、しばらく様子をみましょう。
火を消す	大きな揺れがおさまったら、ぐっぐつ煮えた鍋などはとても危険です。落ち着いて火を消しましょう。万一火が出た場合は、隣近所で協力して初期消火に努めましょう。
出入り口の確保	地震動のため扉が開かないと、火災が発生したとき逃げ場がありません。扉・窓を開けて出入口を確保しましょう。ただし、慌てて外には飛び出さないようにしましょう。外は危険がいっぱいです。

○屋外にいたら

危険な場所	狭い路地、塀際、ブロック塀、がけ地など危険な場所にいるときは急いで離れましょう。
山・丘陵地	山崩れ、がけ崩れなどが起こる危険地帯では、すばやく安全な場所に避難しましょう。冬季には雪崩にも注意しましょう。
劇場・デパート	人が多く集まる場所では、あわてて出口や階段に殺到せず、係員の指示に従いましょう。その場合、非常階段を使い、エレベーターは使わないようにしましょう。
電車などの車内	乗り物などの車内では、背もたれ、つり革、手すりなど車体に固定してあるものにつかまり、乗務員の指示に従いましょう。

○自動車を運転していたら

自動車を左側に寄せて駐車しましょう。ラジオの情報に注意をし、勝手な走行はやめましょう。

避難するときは、窓を閉め、キーを付けたまま車をおいて歩いて避難しましょう。

○こんなときは落ち着いて避難しましょう

- ・防災関係機関から避難の指示があったとき
- ・地域の自主防災組織などが判断したとき
- ・初期消火に失敗し火災が広がったとき
- ・近くで火災が発生し延焼して危険なとき

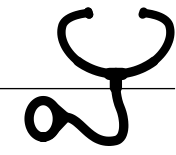
●編集後記



●健康Q & A

睡眠時無呼吸症候群について

燕労災病院 内科 渡辺健雄



**Q** 睡眠時無呼吸症候群ってどんな病気ですか?

**A** 睡眠中に大きないびきをかき、呼吸が止まったり弱くなるという特徴がみられ、日常生活にさまざまな障害を引き起こす疾患です。その多くは上気道(空気の通り道)が塞がったり部分的に狭くなることで呼吸ができなくなるのが原因です。夜間に繰り返し起こる無呼吸により血液中の酸素の低下を招き、頻繁に中途覚醒(苦しくて目が覚める)が発生するなど身体に悪影響を及ぼし、さらに日中の眠気を増加させます。次のような症状があります。①大きないびき／②日中の強い眠気／③倦怠感・頭重感／④何度もトイレに

起きる／⑤集中力・記憶力の低下など

**Q** それでどういう影響が出るのですか?

**A** 頻繁に起こる無呼吸により、血液中の酸素の低下、中途覚醒による睡眠の分断などが主な病態で、その影響は大きく分けると2つになります。1つは患者さんの生活習慣病の悪化など本人への悪影響です。高血圧症は健康人の約2倍、心疾患は健康人の約3倍、脳卒中・脳梗塞は健康人の約4倍リスクが高くなるという報告があります。もう1つは日中の眠気による集中力の低下、交通事故などであり、睡眠時無呼吸症候群は交通事故率を健康人の約7倍も高

くするという報告があります。

**Q** どのような検査でわかるのですか?

**A** 検査方法は大きく分けると2つに分かれます。無呼吸の程度、酸素の低下を大まかに診断する簡易検査装置を用いる検査と。睡眠状態と呼吸状態を総合的に判断する終夜睡眠ポリグラフ(PSG)検査とがあります。前者は外来でできますが、後者は一泊の入院検査が必要です。

**Q** どのような治療法があるのですか?

**A** 大多数の患者に見られる閉塞型(のどの部分が狭く、閉塞して空気が通らなくなるタイプ、肥満のある人に多くみられます)の睡眠時無呼吸症候群の

場合は、CPAP(シーパップ)療法(持続陽圧呼吸療法)とい

って鼻にマスクをつけ、閉塞型無呼吸の起こる上気道(のど)に鼻から空気を送って気道を拡げる方法で治療することが一般的ですが、病状・状況により治療方法は異なります。ほかに口腔内装置による治療、手術による治療などがあります。また、肥満の防止など生活習慣の改善も合わせて行う必要があります。

**Q** ところで何科にかかればいいのですか?

**A** 一般的には内科の呼吸器の医師や耳鼻科の医師が診断・治療を行います。かかりつけ医のいる人は、主治医と相談してみるのがいいでしょう。

●図書紹介

BOOK CHOICE

10月のテーマ 「かたい」



★『天然石と宝石の図鑑』 (459)

身近な石から珍しい宝石まで、小さな結晶に広がる神秘的な世界を紹介。それぞれの鉱物の地質的データ、基礎知識に加え、さまざまなエピソードや採取方法など、面白く科学的に解説しています。

★『弁護士の上手な探し方・頼み方』 (327)

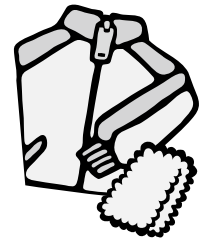
裁判なんて関係ないと思っているのに突然当事者になってしまったら……よい弁護士の探し方・頼み方、弁護士の仕事の内容とその費用、依頼者としても心得。万が一、弁護士ともめたときの対策まで分かりやすく教えてください。あえて言うなら、「口がかたい」かな。

★『あらしのよるに』シリーズ (E)

ある嵐の夜の山小屋の暗やみの中で不思議な出会いがあった。ヤギのメイとオオカミのガブ。お互いを信じたり不安が芽生えたり、かたい友情で結ばれた物語。そして結末は……

★『タオル de ストレッチ』 (781)

かたい体をストレッチでほぐして、いろいろなスポーツを楽しんでみませんか? 今年は食欲の秋ではなく、スポーツの秋で体をたくさん動かしましょう。また、就寝前のストレッチをおすすめします。ぐっすり眠れますよ。



燕市立図書館  
☎ 0256・62・2726  
燕市立吉田図書館  
☎ 0256・92・7650  
燕市立分水図書館  
☎ 0256・91・3255





プロ野球公式戦で  
燕の物産品をPR  
●9月15日 明治神宮球場

東京ヤクルト×巨人戦で、選手へのホームラン賞と来場者プレゼントに燕の物産品を提供しました。鈴木市長も球場に駆け付け…(詳しくは36ページの紙上ブログで)。



わたしも消防士に  
なれるかな？  
●9月5日 県央サティ駐車場

「消防防災・救急フェア」は、多くの人出で大賑わい。ちびっこ消防隊コーナーでの放水体験では、かわいいミニ消防士が、たくさん誕生しました。



ベーゴマ対決  
さあ、勝負だ！  
●8月28日 富町・仲町・秋葉町商店街

昭和の香りが残る「200メートルいちび」で行われたベーゴマ大会では、大人も子どもも真剣な表情。さあ、この勝負いったい誰が勝ったのでしょうか。



■市内の出来事や、頑張っている皆さんの姿を紹介するコーナーです。



なじらね  
今年の米のできは？  
●9月20日 てまりの湯

道の駅国上と手まりの湯が主催する「かかしコンクール」。あまりの出来栄に思わず声を掛けたい作品がたくさん登場。10月末まで展示しています。



みんなが引き込まれた  
絵本と音楽の世界  
●9月10日 こどもの森

「おはなしコロボックル」の皆さんによる、図書館の絵本原画展の作者・長谷川義史さんを招いた「絵本と音楽の世界」。会場は超満員の大盛況でした。



うおおおおおお  
早くボール取りてく  
●8月29日 市営分水プール

プールに浮かぶテニスボールへ手を伸ばす子どもたち。これは「第5回燕市民水泳大会」で行われた宝探しゲームの一コマ。スタートの合図まで取っちゃダメ～よ！



自作の木彫り鬼面で  
酒吞童子行列  
●8月26日 沖野彫刻工房

10月10日(日)の酒吞童子行列に木彫面で参加しようと、彫刻刀を手に挑戦するメンバー。彫刻師の指導で悪戦苦闘の4カ月間。当日は衣装も用意するのかな？



白バイ隊の見事な  
コーナリング  
●9月20日 道の駅国上

パトカーの試乗や飲酒歩行の疑似体験もできた交通安全フェア。注目は白バイ隊の実演走行です。迅速なUターンや見事なコーナリングに拍手喝采でした。



燕市をキレイな  
まちにするために…  
●9月11日 井土巻地内

年2回、春と秋に行われる全市一斉の環境美化活動「クリーンデー燕」。今回も多くの市民の皆さんが参加し、ゴミ袋いっぱい空き缶や吸い殻を集めました。



9月1日から7日は  
「しんくみの日週間」  
●9月3日 協栄信用組合本店周辺

日ごろの感謝を込めて社会貢献活動などを行う「しんくみの日週間」。協栄信用組合の皆さん180人が、市内各地でゴミ拾いなどの清掃作業を行いました。



全国商工会で  
地域ボランティア  
●8月26日 大河津分水公園

全国商工会青年部連合会による、商工会法施工50周年を記念した清掃活動ボランティア。全国一斉開催のこの日、吉田・分水の商工会青年部も参加しました。



市長も一緒に  
ピースサイン！  
●9月21日 市役所吉田庁舎

全国優勝を勝ち取った燕中学校剣道部が市長を表敬訪問。報道関係者に囲まれ緊張気味だった生徒たちも、最後の記念撮影は笑顔でピースをしてくれました。



最高の笑顔とポーズを  
ありがとう！  
●9月11日 三条燕総合グラウンド

短距離走・走り幅跳び・長距離走の3種目の合計得点を競うミニ・デカスロン。三条・燕・西蒲仏壇組合特製の木製メダルが授与されました。



暑いからこそ  
ウォーキングが楽しい  
●9月5日 分水総合体育館周辺

講師に新潟アルビレックスランニングクラブの田中義雄さんを迎えたウォーキング教室。夏の日差しが照り付ける中、参加した皆さんは汗ビシヨリでした。



Eボートは  
いいボート  
●8月28日 大曲河川公園

大曲河川公園から中央橋まで川下りする「中ノ口川ボート下り」。橋の上からカメラを構えて手を振ると、皆さん楽しそうに笑顔で応えてくれました。



## ○おくやみ（敬称略・9/1～9/15 届出分）

亡くなられた方	年齢	行政区
亀山 勇	74 歳	東町
猪子場 トミ	92 歳	秋葉町二丁目
渡邊 ユキヨ	88 歳	秋葉町三丁目
渡邊 ハツエ	71 歳	秋葉町四丁目
早川 惣治	88 歳	水道町二丁目
落合 由次	73 歳	寺郷屋
中條 千代	89 歳	寺郷屋
武田 武	81 歳	廿六木三区
廣田 藤作	91 歳	小高
森田 成信	86 歳	小池
武田 喜代治	84 歳	灰方
本間 チヨ	67 歳	新生町
武田 辰雄	82 歳	花園町
長谷川 ミヨシ	85 歳	長渡
右近 キヨノ	84 歳	雀森
小林 奈穂子	37 歳	南組団地
海藤 ミヨ	80 歳	富永
近藤 美知子	64 歳	下粟生津
武野 貞子	86 歳	吉田堤町
山口 廣吉	84 歳	吉田栄町
小川原 彬普	73 歳	分水新町一丁目
本間 奈々子	70 歳	下諏訪
若林 豊作	80 歳	分水旭町二丁目
山崎 芳朗	88 歳	横田
齋藤 吉次	91 歳	泉新

※おたんじょう・おくやみのコーナーに掲載を希望する人は、燕市役所の窓口直接申し出て下さい。

## ○おたんじょう（敬称略・9/1～9/15 届出分）

子の名	ふりがな	保護者	行政区
秀	しゅう	上山 剛	南八丁目
玲生	れお	眞島 隆之	井土巻一丁目
優真	ゆうま	平方 剛	井土巻一丁目
洸貴	こうき	笠輪 信彦	東町
栞那	かな	小黑 健太	秋葉町一丁目
聖太	しょうた	深海 靖友	秋葉町三丁目
莉菜	りな	池田 智和	朝日町
友也	ともや	廣瀬 守彦	日之出町
大輝	だいき	片平 輝行	小池新町
楽斗	がくと	高畑 暁仁	大曲
千怜	ちさと	八子 克己	緑町
花楓	かえで	斎藤 稔	灰方
悠士	ゆうと	服部 淳一	灰方南
沙礼洛	さらら	小林 孝宏	下粟生津
懂子	あこ	鈴木 大輔	吉田西太田
詩織	しおり	石塚 徹	吉田寿町
ひより	ひより	江口 嶺	吉田東町
光来	みらい	老田 聡孔	吉田東栄町
由依丸	ゆいまる	平原 邦慶	笈ヶ島
蒼詩	そうし	田中 隆男	五千石



## ○人口と世帯 Population

男 性	40,798 人	(+ 12)
女 性	42,643 人	(+ 25)
合 計	83,441 人	(+ 37)
世 帯	27,267 世帯	(+ 29)

★平成 22 年 9 月 1 日現在（ ）は前月比

## ○10月の休日救急当番医 Hospital

●内科系:午前 9 時～午後 5 時 + 外科系:午前 9 時～午後 6 時

10 月 3 日㊿

●古川医院（宮町） ☎ 0256・63・2614

+ いわぶち整形外科クリニック(吉田東町) ☎ 0256・92・1354

10 月 10 日㊿

●齋藤医院（中央通一丁目） ☎ 0256・63・4006

+ 整形外科皮膚科しまぎクリニック(新潟市西蒲区) ☎ 0256・73・1312

10 月 11 日㊿

●富樫医院（秋葉町一丁目） ☎ 0256・63・5777

+ 伊藤整形外科（吉田春日町） ☎ 0256・93・3115

10 月 17 日㊿

●うえだクリニック（井土巻二丁目） ☎ 0256・66・5666

+ はすいけ整形外科（廿六木四区） ☎ 0256・47・6688

10 月 24 日㊿

●小児科こでらクリニック（佐渡） ☎ 0256・63・4159

+ 潟東クリニック（新潟市西蒲区） ☎ 0256・86・1118

10 月 31 日㊿

●本間医院（秋葉町四丁目） ☎ 0256・63・3110

+ 吉岡医院（吉田神田町） ☎ 0256・92・7887

●問い合わせ 燕消防署 ☎0256・66・0119／吉田消防署 ☎0256・92・2200／分水消防署 ☎0256・97・2688

## ○窓口延長 Office Hours Extension

住民票、戸籍謄・抄本、印鑑登録および印鑑証明、税務関係の証明書の発行（所得証明は申告者のみ交付）、納税ができます。また、燕庁舎ではパスポートの交付ができます。ただし、申請の受け付けはできません。

●窓口延長 毎週水曜日 午後 7 時まで

10 月 6 日・13 日・20 日・27 日

●日曜窓口 毎月第 2 日曜日 正午まで

10 月 10 日

**小池・小中川・燕南・神田町・国上郵便局で住民票の写しなどの交付サービスを受けられます。ぜひ、ご利用ください。**

○取り扱い時間

午前 9 時～午後 5 時（土・日曜日・祝日を除く）

○内容

戸籍の謄・抄本（同一戸籍に限る）、住民票の写し（同一世帯に限る）、印鑑証明書（印鑑登録証が必要、本人に限る）、納税証明書

○請求の際持ってくるもの

運転免許証や各種健康保険証など

○問い合わせ

市民課市民係（燕庁舎）

## ○休日夜間診療 Clinic

○西蒲原地区休日夜間急患センター

新潟市西蒲区巻甲 4363 ☎ 0256・72・5499

診療科目 内科・小児科・歯科

休日診療 日曜日・祝日 午前 9 時～午後 6 時

夜間診療 毎日午後 7 時～10 時（内科・小児科のみ）

○県医師会応急診療所

三条市興野一丁目 13-67 ☎ 0256・32・0909

診療科目 内科・小児科・外科・整形外科

休日受付 日曜日・祝日・年末年始・お盆

午前 9 時～正午、午後 1 時～4 時 30 分

夜間受付 毎日午後 7 時～10 時

※駐車場が満車のときは、診療所隣の三条地域振興局裏側の駐車場をご利用ください。

◀こちらは有料広告です。

◀こちらは有料広告です。

学校法人 真幼稚園 園児募集

平成 23 年度  
認定こども園開園予定  
まこと保育園(0～2 歳)  
まこと幼稚園(3～5 歳)  
★新規職員を募集!

躰・就学前教育  
親の言うことを  
聞く子に育てよう

・自分の身の回りのことが自分で  
できるようにしよう。  
・静かに人の話が聞けるようにし  
よう。  
・挨拶と返事ができるようにしよう。

☎ 0256・63・4055  
燕市灰方 726 番地  
ホームページ  
http://www.t-makoto.com  
入園資料ご請求ください。

「相続」無料相談会のお知らせ

遺言・遺産分割・相続放棄・相続登記・名義変更

いずれも事前にご予約下さい。  
開催日程とご都合の合わない場  
合には、ご連絡をいただければ  
可能な限りご要望に即した対応  
をさせていただきます。

毎週 水曜日 毎月 第一土曜日

午前 9 時～午後 6 時 午前 9 時～正午

セントラル税理士法人

共催： 燕市井土巻 5 丁目 207 担当：柄澤／諸橋  
NPO 相続支援協会 TEL 0256-66-3000

◀こちらは有料広告です。

ヤビコラビットボウルでは

ジュニア応援計画実施中!

お気軽に  
ご相談下さい。

対象：小学生(以下も含む)～高校生まで  
時間：平日 OPEN～18:00 まで  
料金：2G + 貸し靴で 500 円!  
特典：弥彦・吉田・燕・岩室・分水地域は 10 名以上で無料送迎!  
注意：団体予約でのご利用は、ご連絡ください。※子供会限定平日パックをご用意しております。

3 ゲーム目からは  
1 ゲーム毎に 200 円です。

お問  
い合  
先

☎ 0120-399-788  
URL: http://www.rabbitbowl.com/  
10 月の休館日 … 4 日(月)、18 日(月)、25 日(月)

KUMON

やって良かった公文式!

★KUMON をして良かったところ★  
・計算がスラスラできるようになった!  
・どんだん英語が上手になっていく!  
・本がいっぱい読めるようになった!

11 月無料体験学習受付中!

【期間】11 月 16 日(火)～30 日(火)。お気軽にお問い合わせ下さい。  
【お問い合わせ先】お近くの公文教室又はフリーダイヤル(0120-372-100)まで

ガス展

安心・安全ガス機器 秋の展示・ご予約会

さまざまなニーズに対応した各種ガス機器を多数展示!  
ぜひ、このチャンスに、来て・見て・体感! してください!

10 月 16 日(土) 17 日(日) 会場:文化会館近くガスタンクの脇  
両日とも 10:00～16:00

皆さまのご来場心よりお待ちしております。

燕市水道町 4 丁目 2 番 4 号  
白根ガス株式会社 ☎ 0256-61-7511

◀こちらは有料広告です。





## 「制作では、生きざまやリズム、考え方を どのように作品へ植え付けるかを考えます」

今年6月、燕市美術協会の会長に就任した幸田さん。10月15日(金)から吉田産業会館で開催される燕市美術展覧会(16ページ参照)には、「ぜひ多くの皆さんに会場してもらいたい」と話します。

「いい作品を作りたい。自分の納得できる『これだ』と思える作品を残せたら、こんなに幸せなことはありません」

落ち着いた口調ではっきりと話す幸田さん。美術を志したきっかけは小学校の授業でした。みんなの前で先生に褒められたことや地域の催しなどで作品が展示されたことが、とてもうれしかったそうです。

それからは美術一筋。21歳のとき日展に初入選します。

「認められたと感じました。当時の東京都美術館はとても荘厳で、そこに飾られた感激は忘れられません」  
20代後半になると作風を写真か

ら抽象へと大きく転換。自分の求める芸術を模索し続けました。

「この道でやっていけると感じたのは40歳くらいのときです。以前は賞を取ろうという気持ちが強く、周りの目も気になりましたが、それを超えることができました。人はこうでも自分はこうという、自分の生きざまが確立したと思います」

趣味は自然鑑賞や登山。「風光明媚を求めるのがいい」と言います。「燕市は良いところですよ。工業や農業が盛んで、地元の文化遺産が非常に多い。制作するうえで、とても参考になります」  
幸田さんの美への探求心に終わりはありません。

### 幸田 顕さん

こうだ・あきら 68歳 (吉田鴻巣)  
燕市美術協会 会長

#### 主な受賞歴

日展初入選(1963)、日彫展奨励賞(1964)、U.S.A インターナショナル美術展(1981)、東海村ふれあいロード野外彫刻展奨励賞(1990)、ロダン大賞秀作展(1991)、木内克大賞野外彫刻展(1992)、カンヌ国際芸術祭展コートジュール国際芸術賞(2004)、新槐樹社賞(2006)ほか

### 紙上ブログ

燕市長 鈴木 力

先日、泉田知事と一緒に神宮球場で、ヤクルトスワローズの球団社長と会談をしてきました。

知事は新潟の観光PRを、わたしは「燕」という名の縁を活かした球団との連携の可能性を話し合うのが目的です。

その日は知事の誕生日だったので、同行した旅館組合のおかみさんたちが手作りケーキでお祝いするというサプライズもありました。

実は40歳代の市長として登場したわたしも、先日ついに50歳になりました。

孔子曰く「50にして天命を知る」。今後も燕市発展のために、気力、体力、知力を振り絞って参ります。

**メディカルケアガーデン 燕**  
Medical Care Garden TSUBAME

#### 国定内科医院

■診療科目／循環器科、呼吸器科、内科  
■診療時間／AM9:00～12:00 PM3:00～6:00  
休診日：土曜日午後・水・日曜日・祝日  
■医師：国定 薫 TEL0256-61-7700

#### えんどう整形外科クリニック

■診療科目／整形外科、リハビリテーション科  
■診療時間／AM9:00～12:30 PM3:00～6:00  
休診日：木曜日午後・土曜日午後・日曜日・祝日  
■医師：遠藤 栄之助 ■設備：MRI完備  
TEL0256-66-0009

◀こちらは有料広告です。