



カシャッ

※送っていたいた写真などは、
返却いたしかねますので、
ご了承ください。

携帯メールで簡単に応募できます。
ご応募いただいた写真は、
ホームページで紹介します!!
[http://www.city.tsubame.niigata.jp/
kankou/tenzin/index.html](http://www.city.tsubame.niigata.jp/kankou/tenzin/index.html)

昨年、40件を超すエントリーをいただいた
「我が家の天神講」を今年も募集します。
皆さんのご家庭の「天神講」を写真に撮り、
コメントを付けて送ってください。
写真はプリントでもデジタルでも、
携帯電話で撮ったものでもOKです。

我が家の天神講 今年も大募集！

▼昨年の応募写真です。皆さんの天神講を見せてください！



●天神講ってなに？

「天神講」は、古くから燕に伝わる風習です。学問の神様である菅原道真公（天神様）を、命日の2月25日におしのびするものです。天神様の掛け軸や置物を飾り、「粉菓子・金花糖」でできた色鮮やかなお菓子（天神菓子）をお供えするのが、古くから伝わる燕の天神講のスタイルです。

●掛け軸や置物を持ってない…という人は？

大丈夫です！ 色鮮やかな天神菓子を飾るだけでも立派な「天神講」になります。この菓子を食すると「勉強ができるようになる」という言い伝えがあるように、「天神講」は、子どもの健やかな成長を願う、祝い事の一つです。あなたの家庭も「天神講」デビューしちゃいましょう！

●問い合わせ・応募先 商工振興課観光振興室（吉田庁舎）内線 569
〒959-0295 燕市吉田日之出町1-1
ファクス 0256・92・2202 / メール kanko@city.tsubame.niigata.jp

※応募された写真は、ホームページのほか、「天神講」のチラシ・パンフレット、イベントなどでも使用させていただきます。

★教育関連の事業に携わっている皆さまへ 教育関連の事業所（学習塾など）で天神講をやってみたいと考えている皆さん、観光振興室までご連絡ください。お手伝いします。

確定申告シーズンの到来です

平成23年分の所得税の申告と納税は**3月15日(木)**までです。

個人事業者の平成23年分消費税や地方消費税の申告と納税は**4月2日(月)**までです。

振替納税をご利用の場合の振替日は、所得税は**4月20日(金)**、消費税は**4月25日(水)**になります。

自分で申告書を作成してみませんか？

確定申告書は自分で作成して、e-Tax（イータックス）や郵送などで早めに提出してください。

確定申告書の作成は、国税庁ホームページの「確定申告書等作成コーナー」が便利です。作成した確定申告書などは、次の方法で提出できますのでご利用ください。

○「e-Tax（国税電子申告・納税システム）」でインターネット送信してください。

○自宅のプリンターで出力（白黒印刷で可）し、郵送などで提出してください。

e-Taxを利用して所得税の申告をする

その① 平成23年分の確定申告を本人の電子証明書を付して、期限内にe-Taxで行うと、所得税額から最高4000円の控除を受けることができます（平成19～24年分の間でいずれか1回）。

その② 源泉徴収票や医療費の領収書などの記載内容を入力して送信することにより、提出または提示を省略できます（書類の提出または提示を求められることがあります）。
その③ e-Taxで申告された還付申告は、還付までの期間が3週間程度に短縮されます。

e-Taxをご利用いただく前に

●電子証明書を取得してください

申告などのデータを送信するには電子署名を行っていたり、電子証明書が必要で、電子証明書が必要で（市町村発行の電子証明書の住民基本台帳カードが便利です）。
※住民基本台帳カードの取得は市民課、吉田・分水サービスセンターが窓口です。

●ICカードリーダライタを取得してください
電子証明書情報をパソコンで読み取るために必要となります。事前に家電量販店などでお求めください。

●開始届出書を提出してください

e-Taxを利用するためには、利用者識別番号などが必要となります。

開始届出書の提出は書面でもできますが、e-Taxホームページからオンラインで行うと利用者識別番号などが即時発行されます。

○国税庁ホームページ
<http://www.nta.go.jp/>
※「国税庁」で検索できます。
○e-Taxホームページ
<http://www.e-tax.nta.go.jp/>

申告相談会場の案内

●開設期間 2月10日(金)～3月15日(木)

※土・日曜日と祝日を除きます。

※この期間中は、巻税務署内では申告相談を行っています。

●相談会場 新潟市巻ふれあい福祉センター3階（新潟市西蒲区巻甲4363・巻税務署向かい）

●受付時間 午前9時～午後4時30分

※昼休みの時間帯は、担当の職員が交代で窓口業務を行いますので、お待ちいただく場合もあります。ご了承ください。

※車でおいでの方は新潟市巻ふれあい福祉センターまたは巻税務署の駐車場をご利用ください。

税理士会による無料申告相談会

①還付申告の人（給与所得者・年金受給者）対象

●とき・ところ

①2月6日(月)～9日(木)：燕商工会議所

②2月10日(金)・13日(月)：弥彦村役場大ホール（弥彦村大字矢作）

※土・日曜日は除きます

※この会場では、事業（営業・農業）所得、不動産所得・譲渡所得のある人、住宅借入金等特別控除を受ける人、消費税・贈与税の相談の人はお受けできません。国税庁ホームページをご覧ください。

●受付時間 午前9時30分～11時・午後1時～3時30分

※混雑状況により、受付時間を変更する場合があります。

②小規模事業者（営業・農業）、給与所得者、年金受給者対象

●とき・ところ 2月22日(水)～24日(金)：燕商工会議所
※この会場では、青色申告者、不動産所得・譲渡所得の

申告相談の際に必要なもの

○給与所得者・年金受給者は「源泉徴収票」（原本）。
※年間に受給したすべてのものがが必要です。

○医療費控除を受ける人は、医療費の領収書など。
※相談前に支払金額を、医療を受けた人別などで集計し、持参してください。また、保険などで補てんされた金額を調べておいてください。

○社会保険料控除（国民年金・国民健康保険・介護保険など）、生命保険料控除、地震保険料控除を受ける人は、

その支払証明書。

※年末調整により控除を受けた保険料などの書類は必要ありません。

○印かん、筆記用具、計算用具など。

○所得税が還付になる人は、還付金を受け取る振込口座（申告者名義の口座に限りま）の分かるもの。

○事業者は、収支内訳書など。

税務署からのお知らせ

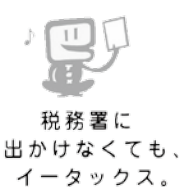
公的年金などを 受給している皆さんへ （所得税の確定申告不要制度の創設）

平成23年分の確定申告から、公的年金などの収入金額の合計額が400万円以下で、かつ、公的年金などに係る雑所得以外の所得金額が20万円以下である場合には、所得税の確定申告をする必要がなくなりました。

上記に該当する人であっても、

- ・例えば、医療費控除などによる所得税の還付を受けるための確定申告書を提出することができます。
- ・例えば、上場株式等に係る譲渡損失の繰越控除など、確定申告書の提出が控除適用の要件となっている場合には、確定申告書の提出が必要になります。
- ・住民税の申告は必要となります。

●問い合わせ 巻税務署個人課税第一部門
☎0256・72・2357



税務署に出かけなくても、イータックス。

※相談前に収支内訳書などに収入や必要経費を記入しておいてください。
※そのほか申告の内容により必要な書類がありますので、不明な点は巻税務署までお問い合わせください。

●問い合わせ 巻税務署
☎0256・72・2355
※この電話番号は、電話につながると自動音声案内が流れます。
所得税・消費税および贈与税などの申告相談などについては、申告案内窓口「0」番をお選びください。

2012 燕三条産業カレンダー ※下線の付いている日は産業カレンダーの休日。

1	日	月	火	水	木	金	土
	1	2	3	4	5	6	7
	8	9	10	11	12	13	14
	15	16	17	18	19	20	21
	22	23	24	25	26	27	28
	29	30	31				

2	日	月	火	水	木	金	土
				1	2	3	4
	5	6	7	8	9	10	11
	12	13	14	15	16	17	18
	19	20	21	22	23	24	25
	26	27	28	29			

平成25年4月開園予定の(仮称)吉田南地区統合保育園の主任保育士を募集します。

●募集職種 主任保育士

●募集人数 1人

●必要な資格 保育士、幼稚園教諭(2種以上)、普通自動車運転免許

●必要な実務経験 保育士か幼稚園教諭としての実務経験が10年以上あること

(仮称)
吉田南地区
統合保育園
主任保育士を
募集します



●採用年月日 平成24年4月1日(日)(開園までは、その準備業務に従事します)

●試験方法 レポート、面接

●申込方法 給与・勤務体制などを採用案内で確認のうえ、指定の応募用紙で応募してください。

採用案内(応募用紙)は、特別養護老人ホーム太陽の園に用意してあるほか、法人ホームページ(<http://www.e-taiyou.jp/>)からダウンロードできます。

●申込期限 2月7日(火)午後5時30分

※郵送の場合は、2月7日(火)必着

●問い合わせ 社会福祉法人吉田福祉会統合保育

県立看護大学
一般選抜
入学試験

●募集学科 看護学部看護学科

●日程

○前期日程 2月25日(土)

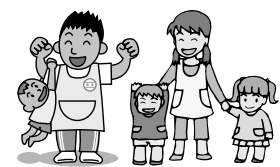
●試験日 2月25日(土)

●募集人員 50人

○後期日程

●試験日 3月12日(月)

●募集人員 10人



○前期・後期日程の共通事項

●受付期間 1月23日(月)～2月1日(水)

●受験料 1万7000円

●試験会場 県立看護大学(上越市新南町)

●問い合わせ 新潟県立看護大学教務学生課教務係 ☎025・526・2811

自衛官を募集します

●予備自衛官補の募集

○受付期限 4月4日(水)

○資格 一般：18歳以上で34歳未満の人、技能：18歳以上で、保有する資格免許などにより53歳未満の人

○試験日 4月13日(金)

16日(月)のいずれか1日

○ところ 一般：新発田駐屯地、技能：東部方面隊管内

○合格発表 5月18日(金)

○その他 所定の教育訓練を終了した後、予備自衛官に任用

●医科・歯科幹部自衛官の募集

○受付期間 2月1日(水)～4月27日(金)

○資格 医師免許または歯科医師免許取得者(細部条件あり)

○試験日 5月18日(金)

○ところ 受け付け時から後日、通知します。

○合格発表 8月3日(金)

●問い合わせ 自衛隊新潟地方協力本部加茂地域事務所 ☎0256・52・5222

●吉田庁舎
〒959-0295
燕市吉田日之出町1番1号
☎0256-92-2111
FAX 0256-93-3210

●燕庁舎
〒959-1295
燕市白山町2丁目7番27号
☎0256-63-4131
FAX 0256-63-9845

●分水庁舎
〒959-0195
燕市分水桜町3丁目3番1号
☎0256-97-2111
FAX 0256-97-2115

●燕市ホームページ
www.city.tsubame.niigata.jp

●燕市携帯サイト



くらしの 鍵情報

シリーズ⑥ ～映画「アノソラノアオ」を訪ねて～

●問い合わせ 燕商工会議所内「はばたけ燕実行委員会」 ☎0256・63・4116 (代)



▲いつも明るい笑顔の水野さん。日本のお母さんって感じですね！

燕ラーメンのお店で
元気に働く「清子」役を演ずる
水野さん
主役である陽介の
幼なじみ茂の
祖母役で
映画の中に登場
します



女優 水野 久美さん
三上市出身で三条東高校では演劇部に所属

新潟弁が喋れるのが嬉しくて嬉しくて！ よその言葉を喋る役は、今までにいくつも演じてきたけれど、新潟弁をそのまま出していい役ってのは今回が初めてでした。

燕の人にはほんと良くしてもらい、親しみがあって温かい現場でした。

今回の撮影は、同じ新潟県出身者の共演で何か不思議な通じるものを感じました。同じ出だからでしょうね。

わたしは演じていて元気なおばあちゃんがすごく楽しいの！ でも実は、女優になるために上京するまで、わたしってすごい暗い子だったんですよ。

でも、子どものころの学芸会で舞台に立つてから「絶対に女優になるんだっ！」って思い続けていたんです。

わたしは新潟県人ってそういった意志の強さだとか、粘り強さ、たくましさがあると思っています。

そして、清子もただ明るいだけじゃなくて、どんなに辛いことがあっても、それを表に出さず明るく振る舞う……。

『アノソラノアオ』NEWS

燕の背油ラーメン店の女将を演ずる水野さん。実は新潟での映画撮影は、今回が初めてなんだそうです。映画の役どころ「清子」は、がらっぱちゃんだけど頼りがいのある元気なおばちゃん！ 水野さんはこの役を熱演しています。



▲ラーメン店での撮影風景。みんな真剣です



▼撮影の合間に共演の皆さんと記念写真



▲茂の家で家族団らんのシーン

燕市スポーツ推進計画（案）の パブリックコメントを行います

市では、「燕市スポーツ推進計画（案）」について、パブリックコメント（市民の皆さんからの意見募集）を行います。

この計画は、平成 24 年度から平成 33 年度までを計画期間とし、燕市のスポーツを計画的に推進していくための実施項目などをまとめたものです。

● 閲覧方法

市のホームページのほか、次の場所で閲覧することができます。

【燕地区】 市役所燕サービスセンター、中央公民館（総合文化センター内）、小池公民館、小中川公民館、松長公民館、川前公民館、南公民館、西燕公民館、藤の曲公民館、東公民館、燕市体育センター、燕市立図書館

【吉田地区】 市役所吉田サービスセンター、吉田公民館、粟生津体育文化センター、吉田北体育文化センター、吉田総合体育館、吉田ふれあいセンター

【分水地区】 市役所分水サービスセンター、分水公民館、分水総合体育館、分水保健福祉センター

● 意見の募集期間

1 月 16 日(月)～2 月 2 日(木)（必着）

● 意見の提出方法

意見を記載する様式（Word と PDF 形式）は、燕市ホームページからダウンロードできるほか、閲覧場所にも用紙が備え付けてあります。その様式に、住所、氏名（企業、団体などの場合は所在地、名称、代表者名）、電話番号、意見の内容を記入し、持参または郵送、ファクス、電子メールで提出してください。

● 結果の公表

お寄せいただいた意見は、市の考え方とともに燕市ホームページで公表します（氏名などは公表しません）。なお、意見に対する個別の回答は行いません。

● 提出先

郵送 〒959-1263 燕市大曲 3015 番地

燕市体育センター内 スポーツ振興課

ファクス 0256・64・3090

電子メール edu_sports@city.tsubame.niigata.jp

● 問い合わせ

スポーツ振興課（燕市体育センター内）

☎ 0256・64・3091

燕市食育推進計画（案）の パブリックコメントを行います

市では、「燕市食育推進計画（案）」について、パブリックコメント（市民の皆さんからの意見募集）を行います。

この計画は、平成 24 年度から平成 28 年度までを計画期間とし、食育を推進していくための実施項目などをまとめたものです。

● 閲覧方法

市のホームページのほか、次の場所で閲覧することができます。

【燕地区】 市役所燕庁舎健康づくり課、燕市保健センター、中央公民館（総合文化センター内）、小池公民館、小中川公民館、松長公民館、川前公民館、南公民館、西燕公民館、藤の曲公民館、東公民館、燕市体育センター、燕市立図書館

【吉田地区】 市役所吉田サービスセンター、吉田保健センター、吉田公民館、粟生津体育文化センター、吉田北体育文化センター、吉田総合体育館、吉田ふれあいセンター

【分水地区】 市役所分水サービスセンター、分水公民館、分水総合体育館、分水保健福祉センター

● 意見の募集期間

1 月 16 日(月)～2 月 2 日(木)（必着）

● 意見の提出方法

意見を記載する様式（Word と PDF 形式）は、燕市ホームページからダウンロードできるほか、閲覧場所にも用紙が備え付けてあります。その様式に、住所、氏名（企業、団体などの場合は所在地、名称、代表者名）、電話番号、意見の内容を記入し、持参または郵送、ファクス、電子メールで提出してください。

● 結果の公表

お寄せいただいた意見は、市の考え方とともに燕市ホームページで公表します（氏名などは公表しません）。なお、意見に対する個別の回答は行いません。

● 提出先

郵送 〒959-1295 燕市白山町 2 丁目 7 番 27 号

燕市役所燕庁舎 健康福祉部健康づくり課

ファクス 0256・63・4190

電子メール kenko@city.tsubame.niigata.jp

● 問い合わせ

健康づくり課（燕庁舎）内線 222

福祉課から 2 つの計画案のパブリックコメントを行います

燕市高齢者保健福祉計画・ 第 5 期介護保険事業計画 （平成 24～26 年度）（案）

市では、高齢者福祉施策のあり方の基本となる「高齢者保健福祉計画・第 5 期介護保険事業計画（平成 24 ～ 26 年度）」（素案）の策定作業を進めています。

今回、この素案について、パブリックコメント（市民の皆さんからの意見募集）を行います。応募方法などの詳細は下記のとおりです。

● 問い合わせ

福祉課介護保険係（燕庁舎）

内線 113

共通項目

● 閲覧方法

市のホームページのほか、次の場所で閲覧することができます。

【燕地区】 市役所燕庁舎福祉課、中央公民館（総合文化センター内）、小池公民館、小中川公民館、松長公民館、川前公民館、南公民館、西燕公民館、藤の曲公民館、東公民館、燕市体育センター、燕市立図書館

【吉田地区】 市役所吉田サービスセンター、吉田公民館、粟生津体育文化センター、吉田北体育文化センター、吉田総合体育館、吉田ふれあいセンター

【分水地区】 市役所分水サービスセンター、分水公民館、分水総合体育館、分水保健福祉センター

● 意見の募集期間

1 月 16 日(月)～2 月 2 日(木)（必着）

● 意見の提出方法

意見を記載する様式（Word と PDF 形式）は、燕市ホームページからダウンロードできるほか、閲覧場所にも用紙が備え付けてあります。その様式に、住所、氏名（企業、団体などの場合は所在地、名称、代表者名）、電話番号、意見の内容を記入し、持参または郵送、ファクス、電子メールで提出してください。

燕市障がい者基本計画・ 第 3 期燕市障がい福祉計画 （平成 24～26 年度）（案）

市では、障がい福祉施策のあり方の基本となる「燕市障がい者基本計画・第 3 期燕市障がい福祉計画（平成 24 ～ 26 年度）」（素案）の策定作業を進めています。

今回、この素案について、パブリックコメント（市民の皆さんからの意見募集）を行います。応募方法などの詳細は下記のとおりです。

● 問い合わせ

福祉課障がい福祉係（燕庁舎）

内線 133

● 結果の公表

お寄せいただいた意見は、市の考え方とともに燕市ホームページで公表します（氏名などは公表しません）。なお、意見に対する個別の回答は行いません。

● 提出先

郵送 〒959-1295

燕市白山町 2 丁目 7 番 27 号

燕市役所燕庁舎 健康福祉部福祉課

ファクス 0256・63・4832

電子メール fukushi@city.tsubame.niigata.jp

パブリックコメントとは…

市が重要な施策などの意思決定の過程で、その案を公表し、市民から広く意見を求め、それを考慮して意思決定を行うとともに、その意見に対する市の見解を公表する手続きです。重要な施策などを案の段階で公表し、市民から意見を求めることで、市の意思決定過程の透明性を確保することを目的としています。この制度により市民の市政への参画を推進することで、市民と市の協働によるまちづくりを目指しています。



「Word 入門講座」 受講生募集!

中央公民館では、「Word 入門講座」を開設します。

Word を始めたい人は、ぜひご参加ください。

●とき 2月9日(木)、10日(金)、16日(木)、17日(金)
※いずれも午後7時から9時、4回通しの講座となります。

●ところ 中央公民館 (総合文化センター内)

●講習内容 ワードプロソフト Word 2003 を使用して、基本操作 (文字入力・編集・印刷など) を学習します。

●対象 市内在住、在勤の文字入力のできる人

●講師 燕 IT ボランティアの会

●募集人数 20人

●受講料 1300円

(初日にいただきます)

テキストは「IT 基礎ワード入門 Word2003 対応」(FOM 出版・FPT0311) を使用。

※お持ちでない人は申し込んでください。幹旋価格は1050円 (税込み)。昨年度、使用したテキストと同じです。

PC 機器は当方で用意

しますが、ご自分のノート PC 持参も可能です。

●申込方法 電話または市のホームページから申し込んでください。

●申込期間 1月19日(木) 午前9時～30日(月)午後5時

※定員を超えた場合は抽選になります。抽選日は1月31日(火)。午後2時から中央公民館1階ロビーで行います。

抽選結果を市のホームページに「名字」のみ掲載します。ご承諾のうえ

申し込んでください。抽選結果のホームページへの掲載には2～3日かかりますのでご了承ください

い。
※受講できる人にのみ、ハガキで結果をご連絡します。

●問い合わせ 中央公民館 (総合文化センター内) ☎ 0256・63・7001

男性のための 料理教室

楽しく料理をしてみませんか。初心者、大歓迎です。ぜひご参加ください。

●とき 2月20日(月) 午前9時30分～午後1時30分

●ところ 吉田保健センター

●対象 30歳以上の男性

●内容 調理実習 (魚の照り焼き、三色浸し、けんちん汁、ごはん)

●参加費 500円

●持ってくるもの エプロン、三角きん

●主催 燕市食生活改善推進委員協議会吉田分会

●申込期限 2月3日(金)

●申し込み・問い合わせ

吉田保健センター ☎ 0256・93・5461

三条 テクノスクール ツイッターと フェイス ブック・ セミナー

就業している人を対象としたセミナーです。初めての人も設定や基本的な操作ができるようになります。パソコンだけでなく、携帯電話などでも利用できます。

●ツイッター入門 ①2月4日(土)／②3月3日(土)

●フェイスブック入門 ③2月18日(土)／④3月17日(土)

※①と②、③と④は同じ内容です。

※時間はそれぞれ午前9時から午後4時まで。

●ところ 新潟県立三条テクノスクール

●定員 各10人

●締め切り ①1月19日(木)、②2月16日(木)、③2月2日(木)、④3月1日(木)

6 / ☎ 090・7250・0270



スポーツ指導者 講習会

指導者としての資質の向上を目的に講習会を開催します

●対象 スポーツ指導に携わる指導者およびその保護者

●定員 50人 (定員になり次第締め切り)

●参加費 無料

●内容

①第1回

○とき 1月25日(水) 午後7時～受け付け、7時20分～開校式 7時30分～講義 (90分)

○ところ 吉田産業会館
○テーマ 今、地域・学校・保護者・子どもたちが求めるスポーツ指導者

道の駅 国上内 ふれあい パーク久賀美から

☎ 0256・98・0770

久賀美そばの日

秋に刈り取りした新そばを使って、『久賀美そばの日』を開催! 食堂味処花てまりのそばのメニューがすべて、分水産そば粉100%の打ちたてそばになります。ぜひご賞味ください。うどんやほかのメニューもご用意しています。

●とき 1月22日(日) 午前11時～午後4時

●ところ 味処 花てまり

※おそばのお持ち帰りはできません。

中学生の入賞作品 (銅賞以上) を一堂に集め、書道展を開催します。また、燕市美術協会書道部員による作品解説会も行います。

家族おそろいでのご来場をお待ちしています。

●とき 1月27日(金)～29日(日) 午前9時～午後5時

●ところ 吉田産業会館
●作品解説会 1月29日(日) 午前10時30分～

とは?

～地域スポーツを取り巻く環境の変化に順応できるスポーツ指導者～

○講師 西原康行さん (新潟医療福祉大学教授)

②第2回

○とき 2月4日(土) 午後1時～受け付け 1時20分～開講式 1時30分～講義 (60分)・実技 (90分)

○ところ 分水総合体育館

○テーマ 「子どもの発育と発達に応じたスポーツプログラムの実例」

～世界のジュニア育成の現場を見て～

○講師 若杉透さん (新潟医療福祉大学教授)

●主催 燕市教育委員会

●主管 一般財団法人燕市体育協会

●申し込み・問い合わせ 一般財団法人燕市体育協会 (燕市体育センター内) ☎ 0256・64・3091 / FAX 0256・64・3090

64・3090

2月の図書館だより

開館時間

火～金曜日…午前9時30分～午後7時
土・日曜・祝日…午前9時30分～午後5時

休館日

月曜日 6日、13日、20日、27日

第3木曜日 16日

★各図書館で毎月の図書館カレンダーを用意してありますので、ご利用ください。

■燕市立図書館 ☎ 0256・62・2726

●映画劇場

と き 11日(祝) 「まんが日本昔ばなし」
午後1時30分～2時30分
25日(土) 「まんがイソップ物語」
午後1時30分～2時30分

ところ 図書館2階 展示ホール

●絵本のへや

と き 4日(土) 午前11時～11時30分
ところ 図書館1階 児童閲覧室
たいしょう 幼児から小学校低学年

●えほんのへや 0・1・2

と き 15日(水) 午前11時～11時30分
ところ 図書館1階 児童閲覧室
たいしょう 未就園児とその保護者

■吉田図書館 ☎ 0256・92・7650

●おはなしのじかん

と き 4日(土)、11日(祝)、18日(土)、25日(土)
午後3時～3時30分

ところ 図書館2階 茶室

たいしょう 幼児から小学校低学年

●おはなしコロコロ

と き 21日(火) 午前11時～11時30分
ところ 図書館2階 茶室
たいしょう 未就園児とその保護者

■分水図書館 ☎ 0256・91・3255

●絵本を楽しむ時間

と き 14日(火) 午前10時30分～1時間程度
ところ 分水公民館3階 研修室
たいしょう 未就園児とその保護者
★図書館は3館（燕・吉田・分水）のどこでも利用できます。行事については、各図書館へお問い合わせください。

辞めたとき。
●問い合わせ 健康づくり課子ども手当係（燕庁舎）内線229
子ども手当の手続きは、お早めにご案内いたします。

●申請の手続きには「請求者の保険証（厚生年金等加入者の場合など）や通帳のコピー」や、必要に応じて、そのほか添付書類が必要となります。
●問い合わせ 健康づくり課子ども手当係（燕庁舎）内線229



成人式は3月18日(日)

燕市では20歳の門出をお祝いするため「成人式」を開催します。

この成人式には、勉学や仕事のために一時的に市外へ住民票を移した人や、以前燕市に住んでいたことのある人も出席できます。市外在住で案内状の送付を希望する場合は、2月24日(金)までに生涯学習課へご連絡ください。

市内在住者への案内状は、2月上旬に発送します。

- とき 3月18日(日) 午後1時～1時45分…受け付け
- ところ 燕三条地場産業振興センター・メッセピア
- 内容 式典・アトラクション・記念撮影
- 対象 平成3年4月2日から平成4年4月1日までに生まれた人で、市内在住または以前に住んだことのある人。
※新成人による実行委員会が企画・運営します。
- 問い合わせ 生涯学習課中央公民館係（総合文化センター内）☎ 0256・63・7001



◀思い出になる成人式に、皆さんも参加しませんか。

この制度は、B型、C型ウイルス性肝炎患者に對し、通院費を交付するもので、患者の受診の機会を確保し、負担の軽減を図ることを目的としています。
対象となっている人は、ぜひご利用ください。
●対象 次の要件のすべてに該当する人
・B型、C型ウイルス性肝炎患者（B型、C型ウイルスに由来する肝硬変、肝がん患者を含む）であること
・新潟県内に住所を有していること
・自宅から通院する医療機関までの通院距離が片道50kmを超えていること
・患者世帯の市町村民税（所得割）課税年額が23万5000円未満であること

●助成内容 片道の通院距離に応じ、次の額を交付します。
・50km超80kmまで…月額9000円
・80km超90kmまで…月額13000円
・90km超…月額16000円
●助成対象期間 平成23年1月から12月まで。ただし、医療機関に通院していない月がある場合は、その月の通院費は交付しません。
●必要書類
・申請書
・通院実績表
・世帯全員の住民票（写しでも可）
・世帯全員の地方税法（昭和25年法律第226号）の規定による市町村民税の課税年額を証明する書類
●問い合わせ 県福祉保健部健康対策課難病等対策係 ☎ 025・280・5202

乗用装置のある田植機・トラクター・コンバインやフォークリフトなどのうち、小型特殊自動車に分類されるものは、公道を走行しなくても軽自動車税の課税対象となります。必ず登録の手続きをしてください。
※償却資産の課税対象になりません。ご注意ください。
まだ登録がお済みでない人は印かんを持ち、税務課市民税係（燕庁舎）、吉田・分水サービスセンターの各窓口で標識交付手続きをして、ナンバープレートの交付を受けてください。

車両を入れ替えたり使用しなくなった場合は、印かんとナンバープレートを持参し、廃車の手続きをお願いします。
なお、紛失などによりナンバープレートが持参できない場合は、弁償金200円がかかります。
納税義務者に変更があった場合は、名義変更手続きもお忘れなくお願いします。
●問い合わせ 税務課市民税係（燕庁舎）内線525・527・536

会社や個人で工場や商店・農業などを経営している人が、その事業のために用いることのできる機械・器具・備品などを「償却資産」といいます。この償却資産は、固定資産税の課税対象となるもので、毎年1月1日現在の所有状況を、その資産が所在する市町村長に毎

年1月31日までに申告することが義務付けられています（地方税法第383条）。
平成23年度に申告があった事業所（事業主）や該当する資産があると見込まれる事業所には、あらかじめ申告書を送付しています。該当する資産がある場合には、必ず申告してください。
なお、昨年中に償却資産の増加、減少がない人も申告が必要です。
また、申告書が届いていない場合は、税務課資産税係（燕庁舎）にご連絡ください。
●申告書提出期限 1月31日(火)
※郵送の場合は、受付印を押した申告書控を返送するための返信用封筒・切手を同封してください。
●提出先 税務課資産税係（燕庁舎）／吉田・分水サービスセンター
●問い合わせ 税務課資産税係（燕庁舎）内線5

健康・福祉
新潟県
肝炎通院費
助成制度
この制度は、B型、C型ウイルス性肝炎患者に對し、通院費を交付するもので、患者の受診の機会を確保し、負担の軽減を図ることを目的としています。
対象となっている人は、ぜひご利用ください。
●対象 次の要件のすべてに該当する人
・B型、C型ウイルス性肝炎患者（B型、C型ウイルスに由来する肝硬変、肝がん患者を含む）であること
・新潟県内に住所を有していること
・自宅から通院する医療機関までの通院距離が片道50kmを超えていること
・患者世帯の市町村民税（所得割）課税年額が23万5000円未満であること

●助成内容 片道の通院距離に応じ、次の額を交付します。
・50km超80kmまで…月額9000円
・80km超90kmまで…月額13000円
・90km超…月額16000円
●助成対象期間 平成23年1月から12月まで。ただし、医療機関に通院していない月がある場合は、その月の通院費は交付しません。
●必要書類
・申請書
・通院実績表
・世帯全員の住民票（写しでも可）
・世帯全員の地方税法（昭和25年法律第226号）の規定による市町村民税の課税年額を証明する書類
●問い合わせ 県福祉保健部健康対策課難病等対策係 ☎ 025・280・5202

乗用装置のある田植機・トラクター・コンバインやフォークリフトなどのうち、小型特殊自動車に分類されるものは、公道を走行しなくても軽自動車税の課税対象となります。必ず登録の手続きをしてください。
※償却資産の課税対象になりません。ご注意ください。
まだ登録がお済みでない人は印かんを持ち、税務課市民税係（燕庁舎）、吉田・分水サービスセンターの各窓口で標識交付手続きをして、ナンバープレートの交付を受けてください。

車両を入れ替えたり使用しなくなった場合は、印かんとナンバープレートを持参し、廃車の手続きをお願いします。
なお、紛失などによりナンバープレートが持参できない場合は、弁償金200円がかかります。
納税義務者に変更があった場合は、名義変更手続きもお忘れなくお願いします。
●問い合わせ 税務課市民税係（燕庁舎）内線525・527・536

会社や個人で工場や商店・農業などを経営している人が、その事業のために用いることのできる機械・器具・備品などを「償却資産」といいます。この償却資産は、固定資産税の課税対象となるもので、毎年1月1日現在の所有状況を、その資産が所在する市町村長に毎

年1月31日までに申告することが義務付けられています（地方税法第383条）。
平成23年度に申告があった事業所（事業主）や該当する資産があると見込まれる事業所には、あらかじめ申告書を送付しています。該当する資産がある場合には、必ず申告してください。
なお、昨年中に償却資産の増加、減少がない人も申告が必要です。
また、申告書が届いていない場合は、税務課資産税係（燕庁舎）にご連絡ください。
●申告書提出期限 1月31日(火)
※郵送の場合は、受付印を押した申告書控を返送するための返信用封筒・切手を同封してください。
●提出先 税務課資産税係（燕庁舎）／吉田・分水サービスセンター
●問い合わせ 税務課資産税係（燕庁舎）内線5





善意をありがとうございます

- **故 佐々木夏江さん**（吉田法花堂）
一般寄付金として
- **下太田喜楽会**
燕北小学校教育振興に 1 万 5,341 円
- **㈱山下家具店**
福祉に高級羽毛掛ふとん 20 枚
- **前山静夫さん**（吉田浜首町）
高齢者福祉に 10 万円
- **匿名**
子ども夢基金に 5,000 円

善意をありがとうございます (東北地方太平洋沖地震義援金)

12 月 28 日現在 632 件 103,009,855 円

社団法人 燕三条青年会議所 燕三条青年会議所シニアクラブ
飛燕メサイア合唱団
カプアレイピカメイツ 横山仁美
燕市立粟生津小学校 P T A
燕市立粟生津小学校 P T A 募金箱分
(順不同、敬称略、初回時のみ掲載)

そのほか、義援金口座への振り込みや市内公共施設に設置の募金箱への義援金も届いています。

スポーツに関する 市民意識調査の 調査結果を 市ホームページ に掲載しました

8 月に実施した「スポーツに関する市民意識調査」の結果がまとまりました。アンケートにご協力をいただきました皆さん。大変ありがとうございました。

調査結果は、市のホームページ（http://www.city.tsubame.niigata.jp/guide/school/sports.html）に掲載してありますので、ご覧ください。
● **調査の対象** 燕市在住の 20 歳以上 80 歳未満（2000 人、無作為抽出）
● **調査期間** 平成 23 年 8 月 29 日～9 月 15 日
● **有効回収数** 850 件（回収率 42・5％）
● **問い合わせ** スポーツ振興課（燕市体育センタ 1 内）☎ 0256・64・3091

平成 23 年度コミュニティ助成② 宝くじ助成で地域づくり ～吉田文京町が文京町会館を整備～

宝くじの社会貢献広報事業として、地域づくりに必要な備品などの整備に対し助成を行う「コミュニティ助成事業」。

今年度、燕市で助成の決定を受けた団体のうち、今回ご紹介する「吉田文京町」は、「文京町会館（コミュニティセンター）」を新築整備しました。

念願が叶った吉田文京町の皆さんは、この会館を地域活動の拠点として「交流イベント」や「料理講習」、「防災訓練」といった活動を展開し、地域住民の連帯感を高め、地域のさらなる活性化を図っていききたいとしています。



▲スロープを設置し、足の不自由な人も利用しやすいように配慮をしています。

コミュニティ助成事業とは？

財団法人自治総合センターが、宝くじの社会貢献広報事業として、集会施設やコミュニティ活動備品の整備などに対して助成を行い、地域のコミュニティ活動の充実・強化を図ることで、地域社会の健全な発展と住民福祉の向上に寄与するために行っているものです。

- **問い合わせ** 地域振興課地域振興係（吉田庁舎）内線 252

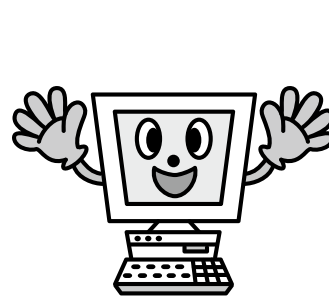
吉田浄水場内 送水管耐震補強 工事による 減圧のお願い

水道局では、吉田浄水場内送水管耐震補強工事を次の日程で予定しています。

これにより、工事期間中は吉田地区で水の出が悪くなるが予想されます。ご理解とご協力をお願いします。

インターネット で市有財産を 売却します

2 月 16 日(木)の午後 1 時から、入札参加の受付を開始します。
● **参加申込期間** 1 月 13 日(金)～2 月 2 日(木)
● **入札期間** 2 月 16 日(木)～23 日(木)
売却する市有財産と予定価格ならびに売却までの詳しい手続きなどは、市のホームページに掲載してありますので、ご覧ください。
※燕市ホームページ



市政情報／公売情報／インターネットを利用して市有財産を売却します
● **問い合わせ** 管財課管財係（吉田庁舎）内線 228・229

屋外広告物 講習会

屋外広告物を営む人は、屋外広告物講習会修了者などの設置が必要です。新潟市で講習会を開催します。受講希望者は申し込んでください。
● **とき** 2 月 7 日(火)・8 日(水)（2 日間）
※時間についてはお問い合わせください。
● **ところ** 新潟県自治会

館

● **内容** 屋外広告物に関する法令・施工・表示について
● **受講料** 4000 円（施工に関する事項が免除される場合は 3000 円。関係図書の購入は別途）
● **対象** これから屋外広告物を営もうと考えている人、土木工事・建設工事・造園工事などに伴い、屋外広告物の設置工事までを請け負う可能性のある人など

● **申込方法** 1 月 27 日(金)までに、新潟市役所に設置してある所定の用紙により、新潟市建築部住環境政策課へ申し込んでください（必着）。
● **申し込み・問い合わせ** 新潟市建築部住環境政策課 景観係 ☎ 025・226・2825

燕三条 Wing 臨時休業の ご案内

1 月 24 日(火)～2 月 6 日

(用)の間、燕三条駅観光物産センターは天井改修工事のため、休業とさせていただきます。

なお、2 月 7 日(火)から通常営業となりますので、よろしく願います。
● **問い合わせ** 燕三条駅観光物産センター「燕三条 Wing」☎ 0256・34・7310

ゆとりをもって 安全運転 冬の高速道路

冬の高速道路では、冬用タイヤの装着をお願いいたします。万が一に備えて、タイヤチェーンの携行もお忘れなく。雪道では、急ハンドルや急ブレーキ、急発進など「急」の付く運転は非常に危険です。十分に車間距離をとり、安全な速度で走行してください。

天候により朝夕の通勤時間帯に、やむを得ず除雪作業や路面の凍結防止作業を行う場合があります。作業中は、低速走行

となり、利用者の皆さんには大変ご迷惑をお掛けしますが、作業へのご理解ご協力をお願いいたします。また、時間にゆとりをもってお出掛けください。

● **問い合わせ** NEXCO 東日本お客さまセンタ 1 ☎ 0570・024・024 (PHS・IP 電話の場合は ☎ 03・5338・7524)

弁護士による 無料法律相談会

● **とき** 2 月 10 日(金) 午後 1 時 30 分～4 時
● **ところ** 燕商工会議所
● **相談時間** 30 分
※事前に予約が必要です。

● **問い合わせ** 燕商工会議所経営支援課 ☎ 0256・63・4116

司法書士による 相続登記の 無料相談月間

新潟県司法書士会では、毎年 2 月の 1 カ月間

を「相続登記はお済ですか月間」と定め、相続登記についての県内一斉無料相談を実施しています。

この機会にお近くの司法書士事務所にお気軽にご相談ください。相続登記について無料でご相談に応じています。
1 年を通じて、次のとおり無料相談に応じています。ぜひ、ご相談ください。

○ **司法書士無料相談** 毎週水曜日 午後 1 時 30 分～4 時 ☎ 025・228・1589（要予約）
○ **司法書士総合相談センタ 1** 平日 午前 10 時～正午・午後 1 時～4 時 ☎ 025・228・1600（電話相談）
○ **多重債務ホットライン** 平日 午前 10 時～正午・午後 1 時～4 時 ☎ 025・225・9333（電話相談）

● **問い合わせ** 新潟県司法書士会 ☎ 025・228・1589

みんなの 掲示板

いきいき 子育てセミナー

好評につき、第2弾！
子育て、おうちの事、
家事と育児、お仕事の両
立。誰でも悩みはつきも
の。ぜひご参加ください。

●とき 1月28日(出) 午
後1時30分～3時(午後
1時開場)

●ところ 燕勤労者総合
福祉センター

●テーマ じょうずなほ
め方・しかり方

●対象 乳幼児～思春期
ころのお子さんを持つ両
親

●定員 大人30人(定員
になり次第締め切り)

※希望制託児付

●参加費 無料

●後援 燕市教育委員会

●申し込み・問い合わせ
(社)倫理研究所家庭倫理の

ママのための お仕事復活 応援セミナー

仕事も家庭も両立させ
て「わたしらしく」過ご
したい！ ママを応援す
る社会復帰準備セミナー
です。

●とき 2月1日(水)、8
日(水)、15日(水)、29日(水)
午前10時～正午

●ところ 2月1日(水)：
西燕公民館／ほかの日に
ち：燕勤労者総合福祉セ
ンター(あおぞら)

●対象 子育て中で、仕
事復帰を考えている人

●定員 20人

●参加費 500円(4
回分)

※別途、材料費が掛かり
ます。

●申込期限 1月25日(水)
※4回シリーズの講座
(①食育講座②再就職の
心構え③夢地図作り④マ

会子育て委員(大橋) ☎
0256・62・3630
／メール tobihakoho@
t9.dion.ne.jp

社交ダンス パーティー

ナード講座)です。4回参
加できる人が優先となり
ます。
※保育付き(別途負担金
が必要です) 15人まで。
※燕市いきいきまちづく
り助成事業です。
●申し込み・問い合わせ
はっぴーズコミュニティ(土
田) ☎090・7260・
9970

Shall We Dance?
●とき 1月21日(出) 午
後6時30分～9時

●ところ 吉田産業会館

●参加費 500円(当
日受け付けでいただきま
す) ※飲み物あり

●問い合わせ 長谷川 ☎
0256・98・4648

お正月盆栽と 生け花展

お正月にふさわしい春
の山野草と盆栽・生け花
教室教授者の作品が併せ

て展示されます。ぜひお
いでください。

●とき 1月28日(出) 午
前9時～午後7時／29日
(日) 午前9時～午後4時

●ところ 吉田公民館

●対象 一般市民

●問い合わせ 吉田盆栽
緑風会(深滝) ☎025
6・92・6831

ゆきんこカップ INつばめ さんじょう

雪上レクリエーショ
ン、チームに分かれての
雪合戦、障害物レースな
ど楽しい競技が盛りだく
さん！

●とき 2月19日(日) 午
前9時受け付け、9時30
分開会

●ところ 三条市下田地
区(「いい湯らてい」お
よび「スポーツセンター
はやぶさ」)

●対象 燕市・三条市の
小学4～6年生

●定員 48人(定員にな
り次第締め切り)

●参加費 100円

コーラスカフェ 「第九」で一緒に 歌いましょう！

●申込期限 2月3日(金)
※参加者には後日詳細を
お知らせします。
●申し込み・問い合わせ
寺子屋つばさ実行委員会
(社)燕三条青年会議所事
務局内) ☎0256・
32・5151

●活動の場

ココロもカラダもポッ
カポカ！ ホワイエ(ロ
ビー)を会場に、おなじ
みの曲を一緒に歌って、
あたたまりましょう♪

●とき 2月11日(祝)
オープン：午後1時30
分、ミュージックスター
ト：2時、クローズ：4
時(予定)

●ところ 燕市文化会館
(総合文化センター内)

●定員 80人

●チケット代 500円
(ドリンク付き)

※ゲストとして、燕西小
学校合唱クラブ、燕中学

終日)

古武術で 健康講習

校合唱部が参加します。
●主催 第九を楽しく歌
おう会
●後援 燕市教育委員会
※チケットは燕市文化セ
ンターまたは第九を楽し
く歌おう会の会員が取り
扱っています。

●問い合わせ 第九を楽
しく歌おう会(田中) ☎
0256・64・2363

●とき 1月22日(日) 午
後1時～4時

●ところ 燕市民体育館
武道場(燕市体育セン
ター内)

●定員 15人

●参加費 500円

●申込期限 当日まで

●申し込み・問い合わせ
入沢 ☎090・120
3・3257 (月～土：
午後5時以降、日・祝：

終日)

「みんなの掲示板」へ掲載する原稿は、 必ず「掲載内容記入用紙」をご使用ください

市民の皆さんの活動を応援する「みんなの掲示板」(次ページに掲載)。このコーナーが有効に活用
されるよう、みんなでルールをしっかりと守りましょう。掲載を希望する人は「みんなの掲示板掲載
内容記入用紙」を使用してください。他の原稿は受け付けできません。用紙は地域振興課窓口(吉
田庁舎)のほか、ホームページからもダウンロードできます。

「みんなの掲示板」は、市民の皆さんが行う
さまざまな活動を支援することを目的にした
コーナーです。掲載内容に関しては、公共性・
公益性を尊重し、参加者とトラブルが無いよう
注意してください。

●情報の提供など

掲載した内容については、広報紙以外の広報
媒体などに転載および情報提供する場合があります。
予めご了承ください。

●掲載できるもの

①広く市民の皆さんが参加・応募できるもので
あること

原則として、掲載できるものは、広く市民の
皆さんが参加できるものに限ります。特定の地
域に住む人たちだけを対象にしたものや、多く
の人たちにとって参加が困難と考えられるもの
などは掲載できません。

②活動の場

原則として、活動場所が市内の公的な場所
であるものとします。ただし、公的な場所以外で
開催されるものでも、会場の所有者が主催する
ものでなければ掲載できることとします。また、
近隣市町村の公共施設などで開催されるもの
でも、市民の皆さんに有益な情報であると考え
られる場合は掲載できることとします。

●掲載できないもの

- 次の項目に該当するものは掲載できません。
- ①営利を目的としたもの
- ②宗教的活動を目的としたもの、および関連・
想像させるもの
- ③政治的活動を目的としたもの、および関連・
想像させるもの
- ④個人の宣伝や活動を目的としたもの
- ⑤過去の活動においてトラブルを生じたもの
- ⑥活動内容が掲載記事と異なるもの
- ⑦掲載内容や掲載意図が不明確なもの
- ⑧その他、「広報つばめ」編集会議で不適当と
判断したもの

●掲載手続きなど

「みんなの掲示板掲載内容記入用紙」に必要
事項を記入し、提出してください。

- 提出期限 掲載希望号の1カ月前(土・日・
祝日の場合はその前日)までに提出してくださ
い。提出期限を過ぎたものは掲載できません。
- 原稿提出先 地域振興課広報広聴係(吉田庁
舎)。原稿の提出は直接持参してください。ファ
クス・Eメール・郵送などは受け付けておりま
せん。
- 掲載回数 同一内容のものは年度内1回の掲
載とします。

2月の 保健センターだ・よ・り



- 燕市保健センター
燕市白山町2丁目7番27号（燕庁舎3階）
☎ 0256・63・4001
- 吉田保健センター
燕市吉田大保町25番15号
☎ 0256・93・5461
- 分水保健センター
燕市新堀1138番地1
☎ 0256・98・6112

保健行事	日にち・時間	備考	会場
中高年対象	元気会	2日(木)・9日(木)・16日(木)・23日(木) 午後1時30分～3時30分	燕市保健センター
	吉田地区を歩こう会	毎週月曜日（祝日の場合は翌日） 午前9時30分集合	吉田保健センター
	高齢者の頭の体操教室	20日(月) 午前9時30分～11時30分	吉田保健センター
	一人暮らしのためのはつらつ健康教室	7日(火) 午前9時30分～午後1時	吉田保健センター
	脳はつらつ教室（認知症予防教室）	17日(金) 午前9時30分～11時	分水福祉会館
妊娠・子育て	ハッピーベビークラブ	3日(金) 午後1時30分～3時	吉田保健センター
	たんぼぼの会	3日(金) 午前10時～11時30分	吉田保健センター
	ミラクルツインズ（双子のつどい）	27日(月) 午前10時～11時30分	吉田保健センター
相談ほか	糖尿病栄養相談	22日(水) 午前9時～11時	吉田保健センター
	糖尿病ライフを楽しむ相談会	2日(木) 午前10時～11時30分	分水保健センター

育児相談など	日にち・受付時間	対象	会場
育児相談会	8日(火) 午前9時30分～11時	乳幼児	燕市保健センター
	23日(木) 午前9時30分～11時		吉田保健センター
	15日(水) 午前9時30分～11時		分水保健センター
離乳食相談会	24日(金) 午前9時30分～9時45分	5カ月児～12カ月児	吉田保健センター
2カ月児育児相談会	27日(月) 午前10時～10時15分	23年12月の出生児	吉田保健センター

	健診など・対象	日にち・受付時間	会 場
乳幼児健康診査	4 カ月児健康診査 (23 年 10 月の出生児)	7 日(火)・21 日(火) 午後 1 時 ～ 1 時 15 分	燕市保健 センター
	※できるだけ個人 通知に記載された 日に受診してくだ さい	29 日(水) 午後 1 時 ～ 1 時 15 分	吉田保健 センター
		22 日(水) 午後 1 時 ～ 1 時 15 分	分水保健 センター
		6 日(月)・17 日(金) 午後 1 時 ～ 1 時 15 分	燕市保健 センター
	10 カ月児健康診査 (23 年 4 月の出生児)	16 日(木) 午後 1 時 ～ 1 時 15 分	吉田保健 センター
	※できるだけ個人 通知に記載された 日に受診してくだ さい	22 日(水) 午後 1 時 ～ 1 時 15 分	分水保健 センター
		10 日(金) 午後 1 時 ～ 1 時 15 分	燕市保健 センター
		15 日(水) 午後 1 時 ～ 1 時 15 分	吉田保健 センター
	1 歳 6 カ月児健康診査 (22 年 7 月の出生児)	8 日(水) 午後 1 時 ～ 1 時 15 分	分水保健 センター
	※できるだけ個人 通知に記載された 日に受診してくだ さい	14 日(火) 午後 1 時 ～ 1 時 15 分	燕市保健 センター
		2 日(木) 午後 1 時 ～ 1 時 15 分	吉田保健 センター
		8 日(水) 午後 1 時 ～ 1 時 15 分	分水保健 センター
幼児歯科健診	23 年 1 月の出生児 22 年 1 月の出生児 21 年 7 月の出生児	13 日(月) 午後 1 時 15 分 ～ 2 時	総合文化 センター
	23 年 1 月の出生児 ----- 22 年 1 月の出生児 21 年 7 月の出生児	28 日(火) 午後 1 時 ～ 1 時 15 分	吉田保健 センター
	28 日(火) 午後 1 時 30 分 ～ 1 時 45 分		
	23 年 1 月の出生児 ----- 22 年 1 月の出生児 21 年 7 月の出生児	23 日(木) 午後 1 時 ～ 1 時 15 分	分水保健 センター
	23 日(木) 午後 1 時 30 分 ～ 1 時 45 分		
ポリオ	22 年 9 月～ 23 年 2 月の出生児	9 日(木) 午後 1 時 ～ 1 時 45 分	分水保健 センター

☆翌月に行われる市の子育て支援施設での催しを大公開！ みんな、遊びに来てね～！

- 杉名児童館
☎ 0256・64・2746
○ 杉名児童館は、現在建て替え工事中。3月下旬まで休館の予定です。
- 白山町児童館
☎ 0256・64・5053
○ バレンタインお菓子作り
とき 2月4日(土) 午後1時30分～3時
参加費 200円
定員 24人
申込開始 1月16日(月)
※定員になり次第締め切り
- 写真展「笑顔にありがとう！の気持ちをこめて」
とき 2月11日(祝)～13日(月)
午前10時～午後5時（最終日は午後3時まで）
会場 グループホーム仲町
- 東児童センター
☎ 0256・64・5373
○ きらきらチョコ作り
とき 2月4日(土) 午後1時30分～3時
参加費 100円
申込締切 1月30日(月)
- バウンドテニスしよう
とき 2月25日(土) 午後1時30分～3時
- 小中川児童館
☎ 0256・66・5559
○ 子育て支援「まるビヨラ」
とき 2月1日(水) 午後2時30分～3時
- CLEAR SKY
とき 2月7日(火)・21日(火)
午後4時15分～4時45分
参加費 月100円
- マット運動をしよう！
とき 2月13日(月)～17日(金)

- 西燕児童館
☎ 0256・61・5000
○ 豆まき
とき 2月3日(金) 午後3時50分～4時20分
○ アフタヌーンフルーツチョコパティイ
とき 2月18日(土) 午後1時30分～3時
参加費 100円
持ち物 エプロン、ハンカチ、三角巾
- 4000個の木で遊ぼう
とき 2月25日(土) 幼児・小学生低学年：午前10時30分～正午／小学生：午後1時30分～3時
参加費 300円
○ お離さまのかざり作り
とき 2月27日(月)～29日(水)
午後3時30分～4時30分
- おやこEアロビ
とき 2月中の毎週木曜日
午前10時30分～11時
- 4000個の木で遊ぼう
とき 2月25日(土) 幼児・小学生低学年：午前10時30分～正午／小学生：午後1時30分～3時
参加費 300円
○ お離さまのかざり作り
とき 2月27日(月)～29日(水)
午後3時30分～4時30分
- 吉田児童センター
☎ 0256・92・8200
○ おやこEアロビ
とき 2月中の毎週木曜日
午前10時30分～11時
- 4000個の木で遊ぼう
とき 2月25日(土) 幼児・小学生低学年：午前10時30分～正午／小学生：午後1時30分～3時
参加費 300円
○ お離さまのかざり作り
とき 2月27日(月)～29日(水)
午後3時30分～4時30分

- おやこEアロビ
とき 2月16日(木) 午前10時30分～11時30分
- ちよこつと工作
とき 2月17日(金)から材料がなくなるまでの開館中。
- 塚原はる美「うたのコンサート」
とき 2月25日(土) 午後2時～3時30分
- ヒップホップダンス活動
とき 2月25日(土) 午後2時～3時30分
- 分水児童館
☎ 0256・97・2126
○ みんなでチャレンジ月間「カラム」
とき 2月中 午後3時～5時
- スマイルキッズ
とき 2月中の毎週木曜日
1～2年生：午後4時45分～5時15分／3年生以上：午後5時20分～6時
参加費 300円
持ち物 シューズ、お茶か水、タオル
- Anin
とき 2月4日(土)・18日(土)・25日(土)
午後5時～6時
参加費 300円
持ち物 シューズ、お茶か水、タオル
- 布ぞうりをつくらう
とき 2月11日(土)・18日(土)・25日(土)
午前10時～11時30分
対象 5年生以上
定員 10人
子どもスタッフ会議
とき 2月18日(土) 午後1時30分～3時
- リサイクル工作「おひな様」
とき 2月21日(火)～29日(水)
午後3時～5時（土・日曜日は開館中）

- 分水子育て支援センター
☎ 0256・97・2126
○ お話をしよう
とき 2月中の毎週火曜日
午前11時～11時30分
- 体を動かして遊ぼう
とき 2月中の毎週木曜日
午前11時～11時30分
- いっしょに遊ぼう
とき 2月18日(土) 午前10時30分～11時30分
- 作って遊ぼう
とき 2月24日(金) 午前11時15分～11時45分
- 燕市子育て支援センター
☎ 0256・63・6259
○ なかよし会「鬼のお面作りをしよう」
とき 2月1日(水) 午前9時～10時30分
定員 50組
- 入園グッズ紹介デー
とき 2月16日(水) 午前9時～11時
- 育児講座「親子体操会」
とき 2月23日(水) 午前10時～10時40分
- よしだ子育て支援センター
☎ 0256・94・7701
○ トントンの会「育児中のママさん、リフレッシュしよう」
とき 2月8日(水) 午前10時30分～11時30分
対象 生後2カ月～おすわりの赤ちゃん
※トントンの会は毎月開催しています。
- お楽しみ会
とき 2月15日(水) 午前10時～11時
参加費 50円（おやつ代）
持ち物 コップ

- 分水子育て支援センター
☎ 0256・97・1551
○ 手形をとらましよう
とき 2月9日(木)・10日(金)
午前10時～11時30分
- 大きくなつたかな
とき 2月13日(月)・14日(火)
午前10時～11時30分
- お誕生会
とき 2月20日(月) 午前10時30分～11時
- こぐもりの森
☎ 0256・61・5551
○ ARS（アリス）0歳ネンちゃん
とき 2月2日(木)・16日(木)
午前10時30分～11時45分
対象 2～6カ月の子どもとその保護者
- ARS（アリス）0歳ハイちゃん
とき 2月3日(金)・17日(金)
午前10時30分～11時45分
対象 7～11カ月の子どもとその保護者
- けん玉クラブ
とき 2月4日(土) 午前10時30分～11時15分
- おかしキャンドルを作ろう
とき 2月5日(日) 午前10時30分～正午
定員 15人
- おはなしでこい
とき 2月6日(月) 午前10時30分～11時
- おしやべりサロン
とき 2月7日(火) 午前10時30分～11時50分
- ペーパーマッサージ
とき 2月9日(木) 午前10時30分～11時30分

- 2・3歳
とき 2月14日(火) 午前10時30分～11時30分
 - 森の合唱団
とき 2月18日(土) 午前10時15分～11時50分
 - 親子でレッツ！エアロビクス
とき 2月21日(火) 午前10時30分～11時50分
 - 点字クラブ
とき 2月25日(土) 午前10時30分～11時30分
 - おはなし広場
とき 2月25日(土) 午後2時～3時
 - おもちゃライブラリー
とき 2月27日(月) 午前10時30分～11時45分
 - 森のようちえん
とき 2月28日(火) 午前10時30分～11時50分
- ※申し込み、参加費が必要な会もあります。問い合わせは、各施設までお願いします。





※おたんじょう・おくやみのコーナーに掲載を希望する人は、燕市役所の窓口へ直接申し出てください。

○おくやみ (敬称略・12/16～12/31 届出分)

亡くなられた人	年齢	行政区
皆川 リエ	76 歳	南六丁目
笠原 ヨキイ	86 歳	殿島二丁目
伊東 一雄	94 歳	東町
石田 克巳	77 歳	秋葉町二丁目
小田 リツ	88 歳	宮町
武田 武二	84 歳	朝日町
池田 栄吉	87 歳	中央通三
中山 君夫	69 歳	幸町
石本 昭平	78 歳	白山町二丁目
丸山 スイ	101 歳	白山町三丁目
小山田 一郎	87 歳	寿町
河野 文江	72 歳	新栄町
竹内 均	65 歳	小高
嶋田 孝保	75 歳	西燕町
石沢 文雄	57 歳	小池新町
西山 ナヲ	87 歳	大曲
丸山 澄紳	78 歳	四ツ屋
大竹 庄平	73 歳	新生町
頓所 竹二郎	73 歳	松橋
小池 フジ	92 歳	佐渡山中組
中條 キヨ	86 歳	佐渡山上組
太田 ハナ	87 歳	新保
常田 輝知	84 歳	富永
土田 オー	71 歳	溝
幸田 杉一	92 歳	吉田法花堂
吉田 武雄	79 歳	吉田法花堂
木村 芳男	64 歳	吉田法花堂
田村 美弥子	71 歳	吉田大保町
鈴木 忠男	79 歳	吉田大保町
立川 ウメ	94 歳	吉田東栄町
丸谷 孝永	81 歳	分水旭町一丁目
白井 マス	91 歳	笈ヶ島
野崎 辰郎	59 歳	横田
大久保 マキ	90 歳	横田
志田 政市	88 歳	国上
和田 和裕	53 歳	五千石
古澤 キヌ	97 歳	野中才

○おたんじょう (敬称略・12/16～12/31 届出分)

子の名	ふりがな	保護者	行政区
耀	よう	渡邊 拓	南五丁目
來聖	らい	笹川 俊	殿島一丁目
愛純	あずみ	関根 良信	東町
かな	かな	竹嶋 亮	東町
優奈	ゆうな	三浦 優人	水道町三丁目
穂香	ほのか	古寺 龍也	水道町三丁目
結衣	ゆい	堀口 大輔	水道町四丁目
悠真	はるま	長谷川 順一	廿六木三区
聖	ひじり	神代 靖行	西燕町
有咲	ありさ	渡辺 貴広	西燕町
莉里奈	りりな	上村 誠司	桜町
桃花	ももか	高山 聡	桜町
将真	しょうま	本多 将憲	小池
桜篤	おうが	丸山 拓郎	道金
心陽	こはる	山崎 佳和	灰方
淳平	じゅんぺい	平原 一平	新保
智久	ともひさ	藤田 政和	吉田本所
敦士	あつと	井塚 正晴	吉田本所
楓牙	ふうが	帆苅 亮祐	吉田鴻巣
真奈美	まなみ	石田 雅裕	分水新町一丁目
ロマン	ろまん	シャルノフコンスタンチン	分水旭町二丁目
琥音	こおと	堤 優樹	分水東学校町
美緒	みお	下村 龍則	熊森
さき	さき	小越 康博	五千石



▶こちらは有料広告です。

生命保険の相談

■専門家による無料相談会 ～ご好評につき期間延長～
「保険クリニック燕三条店」では3月31日まで燕市民の皆さんへ生命保険の無料相談会を開催します。保険のプロが中立的な立場で丁寧にアドバイスします。

■相談は完全予約制

保険クリニック燕三条店
募集代理店 ㈱エフビーエム
三条市荒町2-26-7
☎ 0120 - 774 - 166



除雪の妨げになる路上駐車はやめましょう！

市では、降雪・積雪時の円滑な道路交通を確保するために、適切な除雪作業を迅速に実施します。

路上駐車厳禁、除雪後の雪処理など、地域の皆さんのご協力をお願いします。



○人口と世帯 Population

男 性	40,602 人	(+ 4)
女 性	42,461 人	(- 2)
合 計	83,063 人	(+ 2)
世 帯	27,543 世帯	(+ 11)

★平成 23 年 12 月 31 日現在 () は前月比

○交通事故発生状況 Traffic accident

●1 月 1 日～12 月末日 () は 12 月分のみ

発生件数	(41) 300 件
死 者	(0) 4 人
傷 者	(48) 343 人



新潟の冬は、降雪や路面の凍結は避けては通れません。

毎年、降雪や路面の凍結によるスリップ事故が、多発します。雪道を走行するときはスタッドレスタイヤやタイヤチェーンの装着はもちろん、速度を抑え、急発進や急加速、急ハンドル、急ブレーキを控えましょう。

また、歩行者との間隔や、車間距離を多めにとるなど、より慎重な運転を心掛けましょう。

●問い合わせ

生活環境課交通政策係 (燕庁舎) 内線 249

○休日救急当番医 Hospital

●内科系:午前 9 時～午後 5 時 + 外科系:午前 9 時～午後 6 時

1 月 15 日㊤

●水澤こどもクリニック (廿六木三区) ☎ 0256・61・3456

+ 県立吉田病院 (吉田大保町) ☎ 0256・92・5111

1 月 22 日㊤

●丸山生春医院 (白山町一丁目) ☎ 0256・66・3051

+ 金子外科整形外科医院 (新潟市西蒲区) ☎ 0256・82・4786

1 月 29 日㊤

●荒木内科医院 (廿六木三区) ☎ 0256・66・1181

+ 本間医院 (地藏堂本町二丁目) ☎ 0256・98・2350

2 月 5 日㊤

●国定内科医院 (寺郷屋) ☎ 0256・61・7700

+ 本間医院 (地藏堂本町二丁目) ☎ 0256・98・2350

2 月 11 日㊤

●水澤内科医院 (仲町) ☎ 0256・66・5522

+ 湯東けやき病院 (新潟市西蒲区) ☎ 0256・86・3515

2 月 12 日㊤

●岩崎内科医院 (小高) ☎ 0256・61・3666

+ 高橋整形外科クリニック (新潟市西蒲区) ☎ 0256・70・4020

2 月 19 日㊤

●小柳医院 (大曲) ☎ 0256・66・1601

+ 県立吉田病院 (吉田大保町) ☎ 0256・92・5111

●問い合わせ 燕消防署 ☎ 0256・66・0119 / 吉田消防署 ☎ 0256・92・2200 / 分水消防署 ☎ 0256・97・2688

○窓口延長 Office Hours Extension

住民票、戸籍謄・抄本、印鑑登録および印鑑証明、税務関係の証明書の発行 (所得証明は申告者のみ交付)、納税ができます。また、燕庁舎ではパスポートの交付ができます。ただし、申請の受け付けはできません。

●窓口延長 毎週水曜日 午後 7 時まで

1 月 18 日・25 日 2 月 1 日・8 日・15 日

●日曜窓口 毎月第 2 日曜日 正午まで

2 月 12 日

小池・小中川・燕南・燕・神田町・国上郵便局で住民票の写しなどの交付サービスを受けられます。ぜひ、ご利用ください。

○取り扱い時間

午前 9 時～午後 5 時 (土・日曜日・祝日を除く)

●問い合わせ

市民課市民係 (燕庁舎) 内線 143

○納税のお知らせ Payment of tax

納期限	1 月 31 日㊤
市県民税	4 期
国民健康保険税	10 期 (1 月分)
介護保険料	10 期 (1 月分)
後期高齢者医療保険料	10 期 (1 月分)

収納課 (燕庁舎) だけでなく、吉田・分水の各サービスセンター、市内金融機関でも納入できます。税金などのお支払いは便利な口座振替をご利用ください。納期限を過ぎて納入されますと、延滞金が増加される場合がありますので、ご注意ください。

●問い合わせ 収納課管理係 (燕庁舎) 内線 534・535

○休日夜間診療 Clinic

○西蒲原地区休日夜間急患センター

新潟市西蒲区巻甲 4363 ☎ 0256・72・5499

診療科目 内科・小児科・歯科

休日受付 日曜日・祝日 午前 9 時～午後 6 時

夜間受付 毎日午後 7 時～10 時 (内科・小児科のみ)

○県医師会応急診療所 (新潟県三条地域振興局隣)

三条市興野一丁目 13-67 ☎ 0256・32・0909

診療科目 内科・小児科・外科・整形外科

休日受付 日曜日・祝日・年末年始・お盆

午前 9 時～正午、午後 1 時～4 時 30 分

夜間受付 毎日午後 7 時～10 時

※駐車場が満車のときは、診療所隣の三条地域振興局裏側の駐車場をご利用ください。

相 談	相談日	時 間	会 場	備 考
法律相談	20日(月)	午後1時～4時30分	燕庁舎第1委員会室	担当:新潟県弁護士会弁護士(弁護士名はお問い合わせください)要予約:総務課総務係(吉田庁舎) 2月1日(水)から予約受付開始
	10日(金) 29日(水)	午後1時～4時	分水保健福祉センター	担当:新潟県弁護士会弁護士(弁護士名はお問い合わせください)要予約:燕市社会福祉協議会 ☎0256・62・4361 予約受付中
行政相談	1日(水)	午後1時～4時	社会福祉協議会(吉田支所)	問い合わせ:総務課総務係(吉田庁舎)
	2日(木)	午後1時～4時	分水保健福祉センター	
	17日(金)	午前10時～正午	燕庁舎第1委員会室	
交通事故相談	月～金	午前9時～午後5時 ※祝日、年末年始を除く	新潟県交通事故相談所 ☎025・280・5750	内容:交通事故に関する「心の悩み」、損害賠償請求、示談の進め方など
子育て相談	月～金	午後1時～5時 土 午前8時30分～午後5時 ※正午から午後1時は休み	白山町児童館(家庭児童相談室) ☎0256・64・5053	担当:家庭児童相談員 内容:子ども・家族の悩みや心配ごと相談
	月～金	午前8時30分～午後5時15分 ※祝日、年末年始を除く	燕市保健センター☎0256・63・4001 吉田保健センター☎0256・93・5461 分水保健センター☎0256・98・6112	内容:子ども(乳幼児)の発育・発達・育児などの相談
	市立の各保育園、子育て支援センター、幼稚園でも子育てに関する相談を受け付けています。			
いじめ不登校相談	月～金	午前10時～午後4時 ※祝日、年末年始を除く	教育センター (旧新潟県地方務局燕出張所) ☎0256・66・5110	担当:教育相談員 内容:子ども(小・中学生)に関する教育相談(悩み、いじめ、不登校など) ※電話または直接
虐待などの相談	月～金	午前8時30分～午後5時15分	健康づくり課(燕庁舎) ☎0256・63・4131	内容:DV、虐待など要保護児童に関する相談 ※児童虐待の通告は健康づくり課または児童相談所(☎025・381・1111)へ
女性のための総合相談窓口	21日(火)	午前9時～正午 午後1時～4時	吉田ふれあいセンター (旧吉田婦人会館)	内容:夫婦、家族、育児、介護、セクハラ、DVなど 要予約:☎0256・92・2121(月～金曜日の午前9時から午後4時。正午から午後1時と祝日は休み)
女性福祉相談	月～金	午前8時30分～午後5時15分	新潟県女性福祉相談所 ☎025・381・1111	内容:DVなど
新潟県男女平等推進相談室	月～金 土	午前11時～午後6時 午前10時～午後5時	新潟県男女平等推進相談室 ☎025・285・6605 FAX025・285・6612	内容:夫婦、家族、対人関係、生き方など
自殺予防のいのちの電話	毎月10日	午前8時～翌日午前8時(24時間) 年中無休・24時間	☎0120・738・556(フリーダイヤル) ☎025・288・4343	担当:日本のいのちの電話連盟 担当:新潟いのちの電話事務局
心配ごと相談	1日(水)	午後1時～4時	社会福祉協議会(吉田支所)	問い合わせ:燕市社会福祉協議会 ☎0256・62・4361
	2日(木)	午後1時～4時	分水保健福祉センター	
	14日(火)	午後1時～4時	老人福祉センター(大曲)	
	15日(水)	午後1時～4時	社会福祉協議会(吉田支所)	
	28日(火)	午後1時～4時	老人福祉センター(大曲)	
司法書士相談	2日(木)	午後1時～3時	分水福祉会館1階会議室	担当:石田 正之 司法書士 要予約:事務局 小林 ☎0256・66・4529
労働・年金相談	23日(木)	午前10時～正午	吉田産業会館	担当:社会保険労務士会三条支部社会保険労務士 要予約:吉田商工会 ☎0256・93・2609
青少年のための職業相談	火曜日	午前10時～午後3時 ※祝日、年末年始を除く	燕市勤労青少年ホーム (総合文化センター内)	担当:三条地域若者サポートステーション 内容:ニート、ひきこもりの若者や保護者の相談 要予約:☎0256・32・3374

か？
目標は何でしょう
に頑張ります。
は「運動不足の解
消！」を年間テー
マ
みなさんの今年
の目標は何でしょ
うか？

悪化しました。
人間ドックの数値も
悪化しました。
市長というのは体
力が資本のお仕事で
す。自分の健康管理
も大切な役目。今年
は「運動不足の解
消！」を年間テー
マ
みなさんの今年
の目標は何でしょ
うか？

ね。
さて、一年の計は
元旦にあり。今年の
私の目標は、「健康
づくり100日運
動」に挑戦すること
です。元旦から腕立
て、腹筋、スクワ
ットを開始。今日ま
で
すっかり続していま
すよ。



紙上ブログ
燕市長 鈴木力

新潟県交通災害共済

お見舞金の請求はお済みですか？
お見舞金の請求期間は交通災害を受けた日から起算して「1年以内」です。
ぜひもう一度ご確認を！

新潟県市町村総合事務組合

◀こちらは有料広告です。

4枠広告を掲載いただくと 掲載料を10%割り引きします！

「広報つばめ」と「燕市ホームページ」の有料広告に、
お得な割引制度があるのをご存じですか？
同一年度内に4枠広告を掲載すると掲載料が10%割引されます。
具体的には、4枠目の掲載料をお支払いいただくときに
10%の割引をまとめて適用し、残りの額を納めていただきます。

●「具体例」裏表紙の場合(8,000円もお得になります！)

1 枠目…20,000 円 2 枠目…20,000 円
3 枠目…20,000 円 4 枠目…12,000 円

