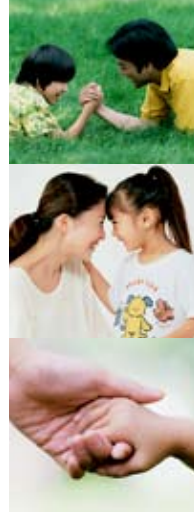


広報
つばめ
Tsubame City Public Relations



5.15
No.04 2006

Tsubame City Public Relations
平成18年5月15日号
2006.MAY 第4号
毎月1日・15日発行

ふたりはわたしの大切なお母さん。いつも笑顔で、わたしの明日を見つめてくれています。



ファミサポ会員募集

地域で支える
子育て

燕市ファミリー・サポート・センターは、地域で「育児の援助を受けたい人」(依頼会員)と「育児の援助を行いたい人」(提供会員)が会員になり、育児について助け合う有償のボランティア組織です。例えば、保育施設までの送迎や保護者の病気や急用のときなど、保護者に代わって子どもを預かってくれます。依頼会員は市内在住で0歳からおおむね12歳までの子どもを持つ人。提供会員は市内在住で20歳以上の人。補償保険料はセンターで負担しますので会費は無料です。印鑑と写真(2×2.5cm)2枚を持参してお申し込みください。

詳しくは、燕市ファミリー・サポート・センター《子育て支援課内(燕庁舎・☎0256-63-4131 内線236)および、さくらんぼハウス内(吉田旭町二丁目・☎0256-94-7701)》へお問い合わせください。

写真: 依頼会員の中山真理子さんと優佳ちゃん(幸町・燕地区)と提供会員の鈴木潮さん(東太田・燕地区)



活字ばかりで読みにくいかもしれませんグアー、大切な内容です。目を通してみてください。グアー。

税務課からのお知らせ

平成18年度の市民税・県民税について

税制改正により決定している、平成18年度の市民税・県民税の主な内容についてお知らせします。

妻の均等割非課税措置の廃止

均等割の納税義務を負う夫と生計を一にする妻に対し、燕市に住所を有することによって市民税と県民税の均等割が非課税となる措置が廃止になりました。

一定の所得があれば、平成18年度から市民税の均等割3000円（平成17年度は、経過措置として1500円）と県民税1000円（平成17年度は、経過措置として500円）が課税されます。例えば、扶養がな

い人の場合、前年中の合計所得金額が28万円（給与収入にする

と93万円）を超えると均等割が課税されることとなります。

定率減税の変更

平成17年度までは、控除率が

市民税・県民税算出所得割額の15%で、その15%相当額が4万円を超える場合は4万円を限度としていました。しかし、平成18年度からは、控除率が7.5%に、控除限度額が2万円になりました。

老年者控除の廃止

65歳以上で前年の合計所得金額が1千万円以下の人に対して適用されていた老年者控除（控除額48万円）が廃止になりました。なお、老年者控除の廃止に伴い、寡婦控除・寡夫控除が受けられる場合があります。

公的年金等控除の計算方法の変更

65歳以上の人（平成18年度の場合、昭和16年1月1日以前生まれ）の公的年金等控除額の算出方法が、表1のとおりに変更されました。なお、65歳未満（平成18年度の場合、昭和16年1月2日以降生まれ）については、変更はありません。

市民税・県民税算出所得割額の15%で、その15%相当額が4万円を超える場合は4万円を限度としていました。しかし、平成18年度からは、控除率が7.5%に、控除限度額が2万円になりました。

65歳以上に適用される非課税措置の廃止

65歳以上で前年の合計所得金額が125万円以下の人に対する非課税措置が廃止になります。ただし、昭和15年1月2日以前生まれで前年の合計所得金額が125万円以下の人については、平成18年度と19年度に減額措置があり、税額が表2のとおりになります。

非課税限度額の改正

均等割、所得割の非課税限度額が次のとおりになります。

▼均等割 28万円×（控除対象配偶者と扶養親族人数+1）+16万8千円（※）

▼所得割 35万円×（控除対象配偶者及び扶養親族人数+1）+32万円（※）

※は控除対象配偶者、扶養親族がある場合の加算額です。

●問い合わせ 税務課市民税係（燕庁舎・内線524～527）

表2	平成18年度	平成19年度
市民税均等割	1,000円	2,000円
県民税均等割	300円	600円
市民税所得割	定率控除後、配当割額控除・株式等譲渡所得割額控除前の額から、その3分の2を控除した額	定率控除後、配当割額控除・株式等譲渡所得割額控除前の額から、その3分の1を控除した額
県民税所得割	定率控除後、配当割額控除・株式等譲渡所得割額控除前の額から、その3分の2を控除した額	定率控除後、配当割額控除・株式等譲渡所得割額控除前の額から、その3分の1を控除した額

表1	公的年金等の収入	公的年金等の控除額
65歳以上	330万円以下	120万円
	330万円超～410万円以下	収入×0.25 +37万5千円
	410万円超～770万円以下	収入×0.15 +78万5千円
65歳未満(参考)	770万超	収入×0.05 +155万5千円
	130万円以下	70万円
	130万円超～410万円以下	収入×0.25 +37万5千円
	410万円超～770万円以下	収入×0.15 +78万5千円
	770万超	収入×0.05 +155万5千円

■燕市長選挙の結果

当選 小林きよし	23,674票
高橋じんいち	15,923票
さいとうきみえ	7,947票
▶当日有権者数	67,760人
▶投票総数	47,979票
▶無効投票数	435票
▶投票率	70.81%

投票区と投票場所	有権者数(人)	投票者数(人)	投票率(%)
1 燕東幼稚園	1,163	818	70.34
2 白山町児童館	1,048	741	70.71
3 つばみ保育園	1,609	1,173	72.90
4 市民ギャラリーつばめ	1,227	920	74.98
5 小高保育園	1,647	1,159	70.37
6 藤の曲保育園	1,538	1,085	70.55
7 大野集落開発センター	965	687	71.19
8 燕保育園	2,001	1,386	69.27
9 西燕保育園	2,768	2,015	72.80
10 燕南保育園	1,309	932	71.20
11 燕南幼稚園	1,310	944	72.06
12 燕市小池公民館	1,876	1,262	67.27
13 小池保育園	1,443	1,059	73.39
14 八王寺公会堂	1,443	1,002	69.44
15 大関小学校	1,855	1,297	69.92
16 燕市小中川公民館	1,047	737	70.39
17 燕市川前公民館	1,444	983	68.07
18 真幼稚園	1,930	1,326	68.70
19 燕市松長公民館	1,003	758	75.57
20 水道町保育園	2,454	1,776	72.37
21 小中川小学校	2,453	1,608	65.55
22 井土巻集落開発センター	1,927	1,018	52.83
23 吉田中央保育園	1,737	1,120	64.48
24 吉田老人センター	2,015	1,254	62.23
25 吉田神田保育園	1,934	1,203	62.20
26 吉田武道館	1,829	1,296	70.86
27 吉田産業会館	2,190	1,572	71.78
28 吉田西太田保育園	1,542	1,070	69.39
29 吉田保健センター	2,466	1,684	68.29
30 吉田北小学校	1,974	1,233	62.46
31 北保育園	1,892	1,319	69.71
32 粟生津保育園	2,022	1,516	74.98
33 大川津ふれあいセンター	295	231	78.31
34 五千石集落開発センター	723	568	78.56
35 分水公民館	1,651	1,276	77.29
36 分水福祉会館	2,889	2,238	77.47
37 砂子塚公会堂	493	376	76.27
38 笈ヶ島ふれあい館	999	720	72.07
39 熊森集落開発センター	669	565	84.45
40 横田区民会館	1,207	983	81.44
41 野中才公会堂	397	319	80.35
42 あおい保育園	1,359	1,090	80.21
43 国上集落開発センター	334	273	81.74
44 長辰集落開発センター	317	263	82.97
45 渡部公会堂	240	212	88.33
46 真木山ふれあいセンター	106	103	97.17
47 牧ヶ花ふれあい館	199	160	80.40
48 四箇村ふれあい館	821	649	79.05
市全体	67,760	47,979	70.81



↑4月23日に行われた新燕市の市長選挙で初代市長として当選した小林清市長は、翌24日、大勢の市民と職員が迎えの中、市役所吉田庁舎に初登庁しました。

市長就任のあいさつ

燕市長 小林 清



このたび、新燕市の誕生に伴う市長選挙におきまして、初代市長の重責を担わせていただくことになりました。人口8万4千人市民のご期待をしっかりと受け止め、新しい燕市のまちづくりのため、全身全霊をもって邁進する所存であります。

新燕市は、金属加工産業の基盤が集積する地域、商業施設や住宅が集まる地域、農業が展開される地域、豊かな自然環境に恵まれた地域を併せ持つすばらしいパワーをもった地域であります。新燕市の将来像である「人と自然と産業が調和しながら、進化するまち」を基本理念として、新しいまちづくりを進めてまいります。

今、地方自治体は本格的な地方分権時代を迎えております。国も地方も厳しい財政状況にあり、「地域のことは地域で」、「民間でできるものは民間へ」という流れの中で、行財政改革を優先し、市民との連携を密にして、皆様の知恵と力をお借りしながら協働してまちづくりをスタートさせたいと考えております。

合併は改革を実行する絶好のチャンスであり、市民の目線に立った身近で分かりやすい市政に変えていくため、市職員の行政意識を改革し、市民の声を謙虚に聴きながら公正公平な行政運営を行います。

「住んでよかった」と言われる新燕市にするため、誠心誠意努力してまいりますので、今後とも、市民の皆様のご支援ご協力をお願い申し上げます。



新燕市として固い決意を胸に。小林 清初代市長が初登庁



税務課からのお知らせ

口座振替で納めた人は、6月15日(木)以降に納税証明書を送ります。お急ぎの方は、口座引き落としが記帳された通帳と車検証を持参し、納税証明書の交付申請(無料)をしてください。納税通知書で納める人は、前年度に未納があると

● 問い合わせ 税務課 庶務係(燕庁舎・内線 543・544)

軽自動車の車検に添付する納税証明書(継続検査用)

● 申請に必要なもの ① 申請書 ② 運転免許証(写) ③ 軽自動車税納税通知書 ④ 身体障害手帳 または療育手帳等 ⑤ 自

● 問い合わせ 税務課 庶務係(燕庁舎・内線 543・544)

身体障害者等に対する軽自動車税・自動車税の減免申請

● 申請期間 5月16日(火)～25日(木)

● 問い合わせ 税務課 庶務係(燕庁舎・内線 543・544)

土地についての固定資産税額の求め方が変わりました

税額の求め方

● 土地についての固定資産税額は次のように求められます。

● 住宅用地 税額 = 課税標準額 (価格 × 1/6 (※)) × 税率
(※) 200㎡を超える部分については 1/3

● 商業地等 税額 = 課税標準額 (価格の 70% が上限) × 税率

● ただし、前年度の課税標準額が低い土地については今年度の課税標準額は次のようになります。

● 住宅用地 「今年度の価格に 1/6 または 1/3 を掛けた額」 (= 本来の課税標準額 (A)) と比べて

- ア 前年度の課税標準額が (A) の 80% 以上 100% 未満の場合…前年度の課税標準額と同額
- イ 前年度の課税標準額が (A) の 80% 未満の場合…前年度の課税標準額 + (A) の 5%

● 商業地等 「今年度の価格」 (= (B)) と比べて

- ア 前年度の課税標準額が (B) の 60% 以上 70% 以下の場合…前年度の課税標準額と同額
- イ 前年度の課税標準額が (B) の 60% 未満の場合…前年度の課税標準額 + (B) の 5%

平成18年度は3年に1度の固定資産税の評価替え年度にあたり、土地や家屋の価格が変わります。また、土地の固定資産税については同じ価格の土地であれば同じ税負担となるように、負担の均衡化を進めています。今回、地方税法が改正され、この仕組みの一部が変わります。具体的には、その土地の新しい価格に比べてこれまでの税負担が低い土地については、価格の5%分を前年度の課税標準額(税額を計算するときの基礎となる額)に加える方式となります。

● 問い合わせ 税務課資産税係(燕庁舎) 内線 514 ~ 518

平成17年工業統計調査速報(市集計分)

問い合わせ 企画政策課統計調査係 吉田庁舎 内線 233

平成17年の工業統計調査の集計結果(速報値・市集計)がまとまりました。毎年12月31日現在で、製造業・加工業を営む事業所を対象として行われる工業統計調査は、燕市の製造業界の動向を知ることができる調査です。今回の調査では全事業所を対象となりました。

工業出荷額 3907億円
事業所数 2390事業所
従業員数 19307人

表1は、工業出荷額、事業所数、従業員数の三地区(旧燕市・旧吉田町・旧分水町)の数値です。

グラフ1は、前回の全事業所対象調査を実施した平成15年との比較です。工業出荷額は7億3208万円の減少、事業所数と従業員数も138事業所、286人の減少となりました。(平成16年調査は、従業者4人以上の事業所を調査の対象にしたため、全調査をした平成15年と比較)

景気は回復しているものの中小企業にとっては依然として厳しく、家内工業の事業所が休業または廃業したり、経営の効率化を図るために統合したりする事業所があるため、事業所数、従業員数は減少しています。

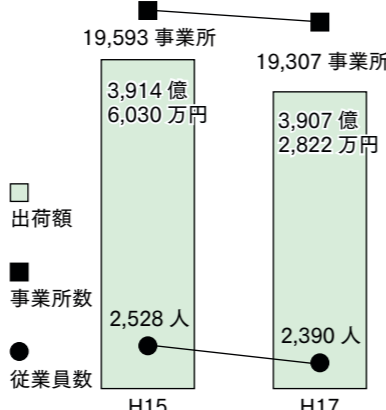
統計調査の詳細については、後日調査資料を作成する予定です。統計調査にご協力いただいた事業所の皆さん、

表1

●平成17年度			
	事業所数	従業者数(人)	製造品出荷額(万円)
燕地区	1,814	10,552	15,650,964
吉田地区	387	5,952	16,997,916
分水地区	189	2,803	6,423,942
計	2,390	19,307	39,072,822

●平成15年度			
	事業所数	従業者数(人)	製造品出荷額(万円)
燕地区	1,921	10,861	15,420,475
吉田地区	407	5,971	18,311,774
分水地区	200	2,761	5,413,781
計	2,528	19,593	39,146,030

グラフ1



※この統計調査速報値は、市が独自計したものであり、確定値ではありません。

住宅耐震改修に伴う固定資産税の減額措置

昭和57年1月1日以前に建築された住宅を、現行の建築基準法の耐震基準に適合させるよう一定の改修工事(1戸当たり工事費30万円以上)を施工した場合、その住宅に係る固定資産税を減額します。なお、改修部分について再度家屋調査をお願いすることになります。

【減額期間】 ■平成18年1月1日～平成21年12月31日までの改修…改修が完了した翌年度分から3年分 ■平成22年1月1日～平成24年12月31日までの改修…改修が完了した翌年度分から2年分 ■平成25年1月1日～平成27年12月31日までの改修…改修が完了した翌年度分から1年分

【減税額】 1戸当たり120㎡相当分の固定資産税を2分の1に減額

【手続き】 税務課に申請書が用意してありますので、耐震基準に適合した工事であることの証明書と印かんをご持参ください。

中越大震災にかかる固定資産税の特例措置

中越大震災により、滅失・損壊した家屋および償却資産に代わるものとして、一定の被災地域内で取得した家屋と償却資産について固定資産税を4年間2分の1に減額します。

【適用地域】 中越大震災で災害救助法が適用された地域

【適用期間】 平成16年10月23日～平成21年3月31日までの取得

【軽減期間と額】 最初の4年度分を2分の1に減額

【手続き】 税務課に申請書が用意してありますので、罹災証明書と印かんをご持参ください。

自動車税の納期限は5月31日(水)です

平成18年度から自動車税の定期課税分は、全国のコンビニエンスストアでも納付できるようになりました。ただし、納付できるのは5月31日(水)の納期限までです。

県では5月27日(土)と28日(日)に自動車税の臨時納税窓口を開設します

- 開設時間 午前9時～午後5時
- 開設場所・問い合わせ 三条地域振興局県税部(三条市興野1-13-45・三条総合庁舎内) ☎ 0256-36-2213

問い合わせ
 ●吉田庁舎
 〒959-0295
 燕市吉田日之出町1番1号
 ☎0256-92-2111
 FAX 0256-93-3210

●燕庁舎
 〒959-1295
 燕市白山町2丁目7番27号
 ☎0256-63-4131
 FAX 0256-63-9845

●分水庁舎
 〒959-0195
 燕市分水桜町3丁目3番1号
 ☎0256-97-2111
 FAX 0256-97-2115



CALENDAR 2006

5	日	月	火	水	木	金	土
	7	8	9	10	11	12	13
	14	15	16	17	18	19	20
	21	22	23	24	25	26	27
	28	29	30	31			

6	日	月	火	水	木	金	土
	4	5	6	7	8	9	10
	11	12	13	14	15	16	17
	18	19	20	21	22	23	24
	25	26	27	28	29	30	

講座・催し

お菓子作り教室

燕市勤労青少年ホームと燕西蒲勤労者福祉サービスセンターの共催で、下表のとおり『お菓子作り教室』を開催します。お誘い合わせて、ご参加ください。

- 対象 市内在住・在勤の勤労青少年
- 募集人数 ①②10人(タンポポ10人、計20人)
- 最小開講人数 ①②15人
- 時間 各コースとも午後6時30分～9時
- ところ 燕市勤労青少年ホーム3階 調理室
- 参加費 それぞれ1200円。各講習会時に徴収します。

お菓子作り教室日程表

とき	内容	講師
① 6/20	すぐにできる冷たいデザート	ポアンピロ(三条石上)
② 6/27	なめらかなプリンとアーモンドサブレード	パレドール(弥彦村矢作)

(開催日の2週間前を過ぎると全額キャンセル料がかかります。)

- 用意するもの タッパー、ふきん、ラップ(必要な人)
- 申込受付 5月22日(月)から
- 問い合わせ 勤労青少年ホーム(総合文化センター内・燕地区) ☎0256・63・7001

赤ちゃんと遊ぼう

中高生と赤ちゃんのふれあい交流会事業を行います。
 ◎中高生のみならず！赤ちゃんとあそぼう！
 赤ちゃんを抱っこしてみたい人、赤ちゃんに興味ある人、小さい子は少し苦手だなという人などだれでも参加できます。

◎赤ちゃんモデルも募集します

将来のパパ・ママに、子育ての大切さや苦労話し、そして楽しさを教え、赤ちゃんを抱かせてください。

●とき 5月27日(土) 午前10時～11時30分

●募集人数 中高生 20人程度 赤ちゃん 15人程度

●ところ 白山町児童館(燕地区) ☎0256・64・5053

※5月24日(水)までに白山町児童館に申し込んでください。当日参加も受け付けます。

わくわくサタデー映画まつり2006

●とき 5月27日(土)
 【1回目】 午前10時30分～11時50分 「となりのトトロ」
 【2回目】 午後1時30分～3時30分

危険物取扱者試験受験準備講習会

危険物取扱者試験乙種4類の受験予定者を対象に「受験準備講習会」が開催されます。試験の受験対策にぜひご利用ください。

●とき 6月13日(火)～14日(水)

●ところ 三条・燕地域リサーチコア(三条市須頃)

●定員 120人

●申込受付期間 5月15日(月)～24日(水) 定員になり次第締め切ります。

●受講費用 講習費用が異なりますので、各消防署へお問い合わせください。▼危険物安全協会会員：5000円

▼危険物安全協会非会員：8000円

●受講申請書配布先 各消防署に用意してあります。

●問い合わせ 吉田消防署 ☎0256・92・2200

●燕消防署 ☎0256・66・0119 分水消防署 ☎0256・97・2688

●彦消防署 ☎0256・94・3152

●司法書士による新会社法セミナー&相談会

5月1日施行の会社法による新しい制度について説明し、個別の相談にも応じます。相談料は無料です。

●とき 5月24日(水) 午後1時30分～午後4時

●ところ 県央地場産業センターメッセシア

●主催 新潟県青年司法書士協議会・新潟県司法書士会

※別の日時・会場もありますので、お問い合わせください。

●問い合わせ 新潟県青年司法書士協議会 岩井 ☎0258・62・4018

パソコン講座開講

【入門編】

▼総合初級コース
 ●内容 パソコン初心者の人を対象に、Windows、ワープロソフト(Word)、表計算ソフト

ト(Excel)、インターネットの初歩的な操作について学びます。

●期間 6月5日(月)～6月26日(月)の毎週月・水・金曜日の10日間

●受講料 3万円(テキスト代含む)

【初級編】

▼エクセル初歩
 ●とき 7月18日(火)、7月20日(木)、7月25日(火)の3日間

●受講料 1万円(テキスト代含む)

【中級編】

▼エクセルVBA
 ●とき 6月27日(火)、6月29日(木)、7月4日(火)、7月6日(木)、7月11日(火)、7月13日(木)の6日間

●受講料 1万8千円(テキスト代含む)

▼エクセルビジネス活用

●とき 6月28日(水)、6月30日(金)、7月3日(月)、7月5日(水)の4日間

●受講料 1万3千円(テキスト代含む)

▼全ての講座において

●時間 昼の部：午後1時30分～午後4時 夜の部：午後6時30分～午後9時
 ●定員 各10人(最少開講人数3人)

燕市産業史料館 TSUBAME INDUSTRIAL MATERIALS MUSEUM

■開館時間 午前9時～午後4時30分
 ■大人300円 小人100円
 土・日・祝日は市内小中学生無料
 小学生の付き添い保護者一人まで無料
 ■燕市大曲 4330-1
 ■休館日 月曜日・祝日の翌日・年末年始

燕伝統の手仕事を現在に伝える職人・上野彬郎の作品を紹介します。
 会期 6月2日(金)～6月18日(日)
 午前9時～午後4時30分
 主催 燕市



上野彬郎金工展

『燕市民茶会』茶席券販売

とき 6月11日(日) 午前9時30分～午後3時30分
 ところ 燕市総合文化センター(燕地区)
 席主
 ・第一席 表千家 坂井宗美
 ・第二席 石州流越後野村派 五十嵐静玲庵
 ・第三席 裏千家 捧 宗護
 ・点心席 裏千家 大泉宗寿
 茶席券 2,500円
 茶席券の取り扱い 中央公民館で販売しています。茶席券に限りがありますので、お早めにお求めください。
 問い合わせ 中央公民館(燕地区・総合文化センター内) ☎0256-63-7001

6月期(2～5月分)児童手当を支払います

- 支払日 6月9日(金)
- 支払い方法 申し出の金融機関の口座に振り込みます。

【こんなときには届け出を】

- ・受給者が他の市町村に住所を移したとき
- ・子どもが生まれたとき
- ・特例給付(法附則第7条給付を除く)受給者が会社を退職し、国民年金に加入したとき
- ・申し出の金融機関の口座を解約・変更された人は、5月26日(金)までに、必ず届け出をしてください。

児童手当制度が拡充されました 手続きはお済みですか？

児童手当の支給対象年齢が小学校6年生まで拡大されました。小学校5・6年生の児童等の保護者の人は、認定請求などの手続きが必要です。

●手続きの方法

- ・9月30日(土)までに申請した場合は、4月分までさかのぼって支給されます。ただし、支給要件を満たしていた月分に限りです。
- ・9月30日(土)までに申請しない場合、申請月の翌月分からの支給となりますので、早めの手続きをお願いします。
- ・申請書のほかに「保険証」(国民年金加入者は除く)・「児童手当所得証明」(平成17年1月1日以降の転入者)などの添付資料が必要となります。
- ・所得が一定額以上の人は、児童手当が支給されない場合があります。
- ・法改正該当の児童を持つ保護者の皆さんにはご案内を差し上げましたが、該当児童が市外で別居をしている保護者の人には今回ご案内できませんでした。至急案内を送付させていただきますので、子育て支援課までご連絡ください。

●問い合わせ

子育て支援課児童福祉係
(燕庁舎・内線238)

合同作品展

燕市吉田文化協会主催の合同作品展を開催します。

- 書道(楊心会)
とき 6月2日(金)・3日(日) 午前9時～午後7時
4日(日) 午前9時～午後5時
ところ 吉田公民館1階 第2会議室
- 盆栽愛好会
とき 6月3日(土) 午前9時～午後7時
4日(日) 午前9時～午後4時
ところ 吉田公民館1階 第1会議室
※当日、会員の殖やした苗木を差し上げます。
- 問い合わせ 吉田公民館 ☎0256-92-4111

とき 5月26日(金)～28日(日)
午前10時～午後5時30分
ところ 東京日本橋にいがた館
NICOプラザ#2

金属洋食器やハウスのメーカーが創意と腕を競って創り出す生活の新しい形。その証が、毎年燕市で開催されているデザインコンクールにおける受賞製品です。

その時代の生活感覚を見事に取り入れた、美しい生活の形を持つ数々の受賞製品を展示し、人々の感性を刺激するデザインの創造について、日本の金属洋食器・ハウスの製造を代表する燕市のPRをします。

開催期間中に東京へ行く機会がありましたら、ぜひ会場に足をお運びください。

- 問い合わせ 燕市物産見本市協会(商工振興課内・燕庁舎・内線265)

↓2006年デザインコンクール受賞製品



燕市物産デザインコンクール受賞製品発表会を開催

お知らせ

燕市シルバー人材センター 入会説明会

燕市シルバー人材センターでは、入会を希望する健康で働く意欲のある市民を対象に入会説明会を開催しています。入会には本説明会の出席が必須となります。

- 対象 市内在住のおおむね60歳以上の人
- とき・ところ
- ▼6月6日(火)：吉田産業会館
- ▼6月13日(火)：燕勤労者総合福祉センター
- ▼6月20日(火)：分水福祉会館
- 時間 午前10時～正午
- 問い合わせ 燕市シルバー人材センター ☎0256・64・2483 吉田事務所 ☎0256・92・3712 分事務所 ☎0256・97・5050

有害鳥捕獲を実施

吉田・分水地区の農耕地全域にわたって、猟銃による有害鳥の捕獲を行います。田畑で農作業などをする人は十分注意をし、音のする付近には近寄らないでください。

●捕獲期間

5月21日(日)～6月9日(金)

●実施予定日

5月21日・5月28日・6月4日の日曜日(午前5時～9時)
5月25日・6月1日・6月8日の日曜日(午前5時～8時)

●問い合わせ

生産振興課(分水庁舎・内線424)

農薬の飛散に気を付けましょう

食品衛生法が改正され、農業を営んでいない皆さんにも農薬などの使用は注意が必要です。農薬などの「残留基準」が設定されていない農薬等が一定量以上含まれる食品の流通

『成人式記念アルバム』をお渡しします。

吉田産業会館で開催された合併後最初の大きなイベント『燕市成人式』。当日のさまざまなスナップとクラス(2クラス)ごとの集合写真を一冊にまとめた『成人式記念アルバム』が完成しました。申し込んだ人は、5月15日(月)から燕市写真師会の店頭でお渡しします。『アルバム引換券』を持参の上、お受け取りください。
※注文していない人で希望する人は次のお店までお申し込みください。

【燕地区】

写真のウスタ

☎0256-66-5811

フォトスタジオウスタ県央店

☎0256-31-2266

【吉田地区】

伊藤写真館 ☎0256-93-2367

【分水地区】

小林写真館 ☎0256-97-2326

写真のみどりや

☎0256-97-2473

地元のとれたて野菜を販売します

を原則禁止する制度(ポジティブリスト制度)が導入されます。次のことに注意しましょう。

- 制度導入により設定された残留基準が全ての作物の農薬等規制の対象となります。
- 農薬が飛散して他の農作物に付着するなど残留基準を超えた場合、その農作物の流通は規制される場合があります。
- これまで以上に農薬使用時は使用基準を守るほか、農薬が飛散しないよう注意が必要です。
- 施行日 5月29日(月)から
- ポジティブリスト制度については厚生労働省ホームページをご覧ください。
- 問い合わせ 生産振興課(分水庁舎・内線421)

なまえ	とき	ところ
ふれあい夕市「せんがり」	6月～11月の 毎週火・金曜日 午後3時～6時	長所(燕地区・住宅団地隣) ※昨年末までのテントから50m程奥の建屋に変更になります
「富永おはようグループ」	5月～11月の 毎週木・日曜日 午前7時～9時	J A 越後中央 吉田営農センター敷地内 (吉田地区・富永R116沿い)
「ふれあい市ナチュラル」	5月～11月の 毎週火・金曜日 午前6時30分～11時	野本街道脇 (吉田地区・野本2106番地)
「竹の子会野菜市」	5月～11月の 毎週土曜日 午前9時30分～11時30分	J A 越後中央粟生津支店 (吉田地区)敷地内
「竹の子会野菜市」(やどかりハウス)	5月～12月の 毎週土曜日 午前9時30分～11時30分	やどかりハウス前 (吉田地区・吉田旭町1丁目)
生き生きグループ野菜市	5月～12月の 毎週日曜日 午前8時～9時	J A 越後中央吉田西太田カントリー敷地内(吉田地区)

- ◆問い合わせ 燕サービスセンター農政係(内線153)・吉田サービスセンター農政係(内線273)・生産振興課(分水庁舎・内線424)

保健センターだより



- 燕市保健センター 〒 959-1295 燕市白山町2丁目7番27号
☎ 0256-63-4001 FAX 0256-63-4096 燕市新館3階
- 吉田保健センター 〒 959-0242 燕市吉田大保町25番15号
☎ 0256-93-5461 FAX 0256-93-5463
- 分水保健センター 〒 959-0133 燕市新堀1138番地1
☎ 0256-98-6112 FAX 0256-97-4141

【高齢者の頭の体操教室】

- とき 5月22日(月) 午前10時～11時30分
- ところ 吉田保健センター
- 対象 妊婦さん
- 認知症予防教室
- ミラクルツインズ(双子のついでい)
- とき 5月19日(金) 午前10時～11時30分
- ところ 分水保健センター
- 対象 多胎児妊娠中のママは多胎児の親子
- 妊婦さん集まろう！プレママねっと

● 乳幼児健康診査など

5月	行事内容	受付時間	該当	会場
15日(月)	4カ月児健康診査	午後1時～1時30分	個人通知を受けた人	燕市保健センター
17日(水)	1歳6カ月児健康診査	午後1時～1時15分	16年10月の出生児	分水保健センター
18日(木)	4カ月児健康診査	午後1時～1時30分	18年1月の出生児	吉田保健センター
23日(火)	1歳6カ月児健康診査	午後1時～1時30分	16年10月の出生児	吉田保健センター

● 予防接種

5月	行事内容	受付時間	該当	会場
19日(金)	ポリオ予防接種	午後1時30分～2時30分	吉田地区の17年6月から9月の出生児	吉田保健センター
25日(木)			吉田地区の17年10月から18年1月の出生児	

● 歯科健診 ※吉田地区では以前の幼児歯科健診ですすでに下記対象者は終了しているため未受診者のみ対象となります。

5月	行事内容	受付時間	該当	会場
17日(金)	幼児歯科健診	午後1時15分～1時45分	16年4月の出生児	吉田保健センター
26日(金)			15年10月の出生児	

● 育児相談会

5月	行事内容	受付時間	該当	会場
19日(金)	離乳食相談会	午前10時～10時15分	17年11月から12月の出生児	吉田保健センター
22日(月)	2カ月児育児相談会	午前10時～10時15分	18年3月の出生児	吉田保健センター
24日(水)	ニコニコ子育て支援相談会	午後1時～3時	妊婦・乳幼児	分水保健センター

- とき 5月22日(月) 午前9時30分～11時30分
- ところ 吉田保健センター
- 参加費 30円
- 【脳はつらつ教室】
- とき 5月26日(金)・6月2日(金) 午前9時30分～11時30分
- ところ 分水福祉会館
- ところのついでい(精神デイケア)
- とき 5月25日(木) 午前10時～午後1時
- ところ 吉田保健センター
- 内容 話し合い、買い物、調理実習

- 持ち物 エプロン、三角巾
- 参加費 300円
- 糖尿病相談会
- とき 5月26日(金) 午前9時～11時
- ところ 吉田保健センター
- 申し込み 5月24日(水)までに吉田保健センターへ
- とき 6月1日(木) 午後1時30分～3時
- ところ 分水保健センター
- さわやかウォーキング教室
- とき 5月29日(月) 午前9時30分まで
- ところ 吉田保健センター

- 講師 健康運動指導士 藤口理恵子さん
- 持ち物 運動靴、健康手帳
- ニコニコ栄養教室(虫歯予防とヘルシーおやつ)
- とき 6月1日(木) 午前9時30分～午後1時30分
- ところ 分水保健センター
- 内容 講話、調理実習、試食
- 参加費 500円
- 持ち物 エプロン、三角巾、タオル
- 申し込み 5月25日(木)までに分水保健センターへ 定員34人(先着順)

生活・環境

不要になった「こいのぼり」ありませんか？

「吉田ふれあい広場」では、ご家庭で不要になったこいのぼりの寄付をお願いしています。

● 問い合わせ 都市計画課公園緑地係(分水庁舎・内線312)

ゴミ出しのルールを守りましょう

4月5日(水)、燕地区のガラスびんを回収し、リサイクルのため色選別作業を開始した直後、白煙と異臭が場内に充満する事故が発生しました。異臭の原因は、硫酸もしくは塩酸系の液体がガラスびんの中に混入していたものと思われます。薬品等危険物が入っているものは事故の原因にな

問い合わせ

- 吉田庁舎 〒 959-0295 燕市吉田日之出町1番1号
☎ 0256-92-2111 FAX 0256-93-3210
- 燕庁舎 〒 959-1295 燕市白山町2丁目7番27号
☎ 0256-63-4131 FAX 0256-63-9845
- 分水庁舎 〒 959-0195 燕市分水桜町3丁目3番1号
☎ 0256-97-2111 FAX 0256-97-2115

スポーツ

ります。絶対に収集場所に出さないでください。ルールを守って、ごみの減量・リサイクルにご協力をお願いします。

● 問い合わせ 生活環境課環境衛生係(燕庁舎・内線243)

ターゲットバードゴルフ大会参加者募集

6月11日(日)、大津分水公園で「市民ターゲットバードゴルフ大会」を開催します。6月2日(金)までに分水総合体育館まで申し込みください。要項と申込用紙は燕市民体育館・吉田総合体育館にも用意してあります。

● 問い合わせ 分水総合体育館 ☎ 0256・97・1411

みんなの掲示板

このコーナーでは、市民の皆さんからいただいた催し案内・会員募集・各種お知らせなどを掲載します。掲載を希望する人は原稿を掲載希望月の前月1日(土・日・祝日の場合はその前日)までに行政課広報広聴係(吉田庁舎・内線337)へ持参してください。ただし、広く市民が参加・応募できないものや、政治・宗教活動、営利目的のものなどは掲載できません。

- 吉田フラウエンコーポピュラーコンサート(合併記念)
- とき 6月3日(土) 午後2時開場 午後2時30分開演
- ところ 燕市文化会館
- 入場料 500円
- 主催 吉田フラウエンコール
- 後援 燕市吉田文化協会・燕市教育委員会
- 問い合わせ 宇佐美 ☎ 0256・93・3465
- 春の山野草、越の近郷盆栽展
- とき 5月27日(土)：午前9時～午後8時 5月28日(日)：午前9時～午後5時
- ところ 燕市吉田産業会館
- 主催 燕市吉田文化協会
- 主管 越の近郷盆栽会
- やひこ学園ボランティア募集
- 内容 運動会(6月3日(土)午前中)・ボランティアの集い(6月24日(土)午前9時30分～午後1時)
- 2006ふれあいフォーラム
- とき 6月3日(土) 午前11時～午後3時
- ところ 燕市民体育館(燕地区)・燕勤労者総合福祉センター
- 内容 環境や福祉に関する展示・実演・体験・販売コーナー・ガレッジセールなど
- フリーマーケット(先着20名を募集)
- とき 6月3日(土) 午前11時～午後3時
- ところ 燕市民体育館
- 出店料 無料(1コマは約2m×1m)
- 出店希望者は6月1日(木)までに連絡ください。
- リサイクル環境コーナー
- 日時 6月9日(金)から毎週金曜日 午後1時30分～3時
- ところ 燕市総合文化センター(燕地区)
- 会費 月額1500円
- 講師 日本武術太極拳連盟公認指導員
- 申し込み・問い合わせ 阿部 ☎ 0256・63・6395
- 6月2日(金)午後1時30分から燕市総合文化センターで無料体験会を行います。
- 太極拳初心者サークル会員募集
- とき 6月9日(金)から毎週金曜日 午後1時30分～3時
- ところ 燕市総合文化センター(燕地区)
- 会費 月額1500円
- 講師 日本武術太極拳連盟公認指導員
- 申し込み・問い合わせ 阿部 ☎ 0256・63・6395
- 6月2日(金)午後1時30分から燕市総合文化センターで無料体験会を行います。

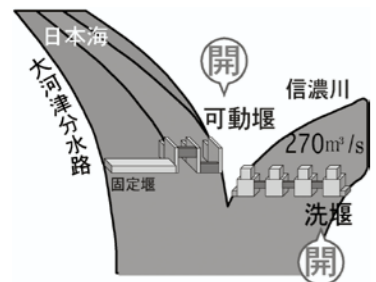
この大河津分水通信は国土交通省 北陸地方整備局 信濃川河川事務所の編集によるものです。大河津分水路や可動堰改築事業に関するご意見・ご質問は「可動堰なんでも電話」(☎ 0258-32-3134)にご連絡ください。

大河津分水通信

大河津分水路のしくみ

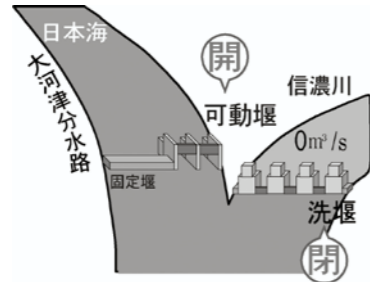
大河津分水路はどのような動きをしているのでしょうか。大河津分水路は信濃川本川側の洗堰と分水路側の可動堰・固定堰の3つの大きな施設が連携しながら洪水調節を行っています。

通常時と洗堰より上流が洪水のとき



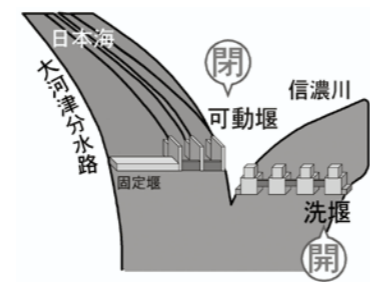
通常は新潟市などの下流域で生活用水などに必要な水(毎秒270立方メートル)を一定に流すため、洗堰と可動堰のゲートの開け具合を調節し、それ以上の水は分水路から日本海へ流します。また、長岡より上流で洪水があった場合も、流れてくる洪水を可動堰のゲートを開け、分水路から日本海へ流します。

洗堰より下流が洪水のとき



洗堰より下流域が洪水のときは、洗堰のゲートを全て閉じ、可動堰のゲートを開けて流れてくる水をすべて分水路を通じて日本海へ流します。平成16年7月13日の洪水のときは、この操作を行いました。

濁水のとき

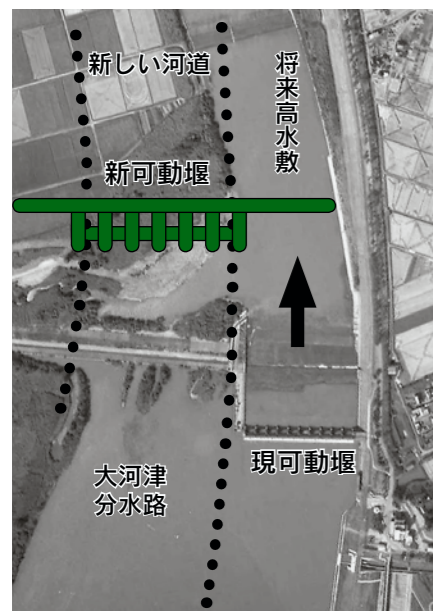


濁水のときは、生活用水などで必要としている水を下流域へ流すために、可動堰のゲートを全て閉じ、洗堰のゲートを開け信濃川へほぼすべてを流します。分水路へは魚道を通じて流れるだけになります。

工事状況

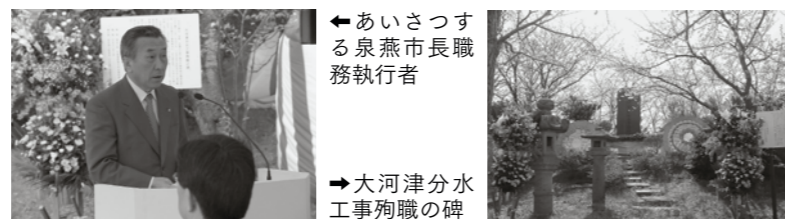
新しく造られる可動堰は大河津分水路の河道中央付近に移ります。そのため、現在は新たに低水路となる部分の土砂掘削を先行して行っています。

また、今年度から可動堰本体工事も始まります。現在は工事を始める前の準備工を行っており、秋から本格的に工事が行われます。



イベント報告

4月21日、大河津出張所構内で、『第71回大河津分水殉職者慰霊祭』が挙行されました。この慰霊祭は、明治42年に始まった分水路工事とその後の維持管理作業中に殉職された100人の慰霊として、毎年桜の咲くこの時期に実施しているものです。当日は燕市長職務執行者泉光一様よりご挨拶をいただき、参列者で献花を行いました。



←あいさつする泉燕市長職務執行者

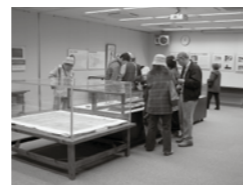
→大河津分水工事殉職の碑

大河津洗堰魚道観察室開放

4月1日から大河津洗堰の魚道観察室を開放しています。11月末まで開放する予定です。鮎や鮭などの遡上する様子を窓越しに見ることができます。

信濃川大河津資料館より

信濃川大河津資料館では、「補修工事と青山士・宮本武之輔・山宮半四郎」と題した企画展を6月4日まで開催しています。また、各種講座なども開催予定ですので、ぜひ資料館へおいでください。(入館無料・月曜休館)



納期限 5月31日水 今月の納税

固定資産税	1期
軽自動車税	全期
国民健康保険税	2期(5月)
介護保険料	2期(5月)

口座振替を利用している皆さんは口座の残高にご注意ください。収納課(燕庁舎)だけでなく、吉田・分水サービスセンターでも納入できます。

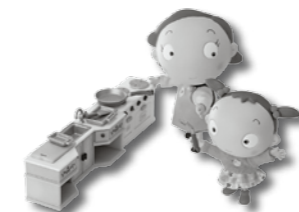
各種市税と介護保険料のお支払いは、便利な口座振替をお勧めします。詳しくは収納課までお問い合わせください。

●問い合わせ
収納課管理係(燕庁舎)内線 534・535

作ってみませんか

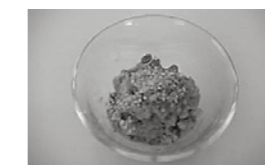
燕市食生活改善推進委員協議会 燕分会

- 材料(4人分)
豚ひき肉…50g しょうが…1かけ ねぎ…2/3本人参…30g なす…1本 いんげん…10本 青しそ…10枚 チーズ…50g ごま油…大さじ1 A(みそ…大さじ3・みりん…大さじ2・酒…大さじ2) 炒りごま…適宜
- 作り方



- ①しょうがはおろし、他の野菜はすべてみじん切りにする
- ②チーズは5cm角に切る
- ③フライパンにごま油を熱し、しょうが・ねぎを炒め香りが立ってきたら豚ひき肉と人参・なす・いんげんを入れてよく炒める
- ④チーズを入れ、Aをよく混ぜて加え、水分をとばすように炒める
- ⑤火を止め、青しそとごまを混ぜる

野菜たっぷり チーズ焼き味噌



ごはんのにのせてどうぞ。食がすすみます。トーストにのせてもいいです。野菜はお家にあるものでOK。野菜嫌いのお子さんにもお勧めです。

6月の図書館だより

燕市立図書館 ☎ 0256-62-2726

【開館時間】

月～金曜日 午前9時30分～午後7時
土・日曜日 午前9時30分～午後5時

【休館日】 30日(金)

●子ども読書教室(毎週火曜日)
とき 6日・13日・20日・27日
午後3時40分～4時40分

ところ 図書館1階 児童閲覧室

●映画劇場

・17日(土)「まんが日本昔ばなし」
「がんばれスイミー」
「ゆうかんな十人のきょうだい」

とき 午後1時30分～2時30分

ところ 図書館2階 展示ホール

●絵本のへや

とき 3日(土) 午前11時～11時30分
ところ 図書館3階 応接室

●えほんのへや0・1・2

とき 21日(水) 午前11時～11時30分
ところ 図書館1階 児童閲覧室

●つくろう会『押し花でしおりをつくろう』
とき 10日(土) 午後1時30分～3時30分
ところ 図書館2階 展示ホール

定員 20人 参加費 100円

※申込みは電話、図書館で受け付けています。

●火曜サロン

とき 20日(火) 午後7時～8時40分
ところ 図書館階 応接室

燕市立吉田図書館

☎ 0256-92-7650

【開館時間】

月～金曜日 午前9時～午後6時30分
土・日曜・祝日 午前9時～午後5時

【休館日】 12日(月)・26日(月)

●おはなしのじかん(毎週土曜日)
とき 3日・10日・17日・24日
午後3時～3時30分

ところ 図書館2階 茶室

燕市立分水図書館

☎ 0256-97-2703 分水公民館内

【開館時間】

月～金曜日 午前9時～午後6時
土・日曜・祝日 午前9時～午後6時

【休館日】 12日(月)・26日(月)

●絵本を楽しむ時間
とき 13日(火) 午前10時30分
(1時間程度)

ところ 分水公民館3階 研修室

おたんじょう (敬称略)

子の名	保護者	地区
花里	山本 金正	小牧
玖里	荒木 善伸	井土巻一丁目
琉里	丸山 吉信	吉田東栄町
珠里	和泉 澤 猛	吉田東町
くみ	金子 繁成	西燕町
るみ	森 雄一朗	西燕町
智也	本野 政人	廿六木三区
美優	宮路 吉光	下粟生津
優來	吉田 研介	東町
春夢	殖栗 昌樹	三王淵
桜雅	後藤 敏弘	中央
大輝	木村 武志	吉田弥生町
優太	木村 武志	吉田弥生町
隼人	滝澤 貴裕	小池新町
菜生	涌井 義明	五千石下
桜可	本間 智紀	吉田若生町
みずみ	細貝 正博	吉田東栄町
いづみ	岡田 雄二	吉田宮小路
桜空	沖野 修	佐渡山中組
愛々	菊池 良行	中島
乃威	山崎 泰介	三王淵
綾都	田中 雅広	灰方
志里	澁木 一幸	廿六木四区
太陽	渡邊 学	井土巻一丁目
	稲田 正典	桜町

[4/16 ~ 4/30] 届出

おくやみ (敬称略)

亡くなられた方	地区
笠原 美榮 62歳	横田筒東
吉田 辰利 77歳	下佐善
金子 秀男 90歳	吉田堤町
小林 ヨキ子 84歳	中央通三
高桑 秀夫 77歳	白山町一丁目
木村 勇策 74歳	吉田弥生町
霜島 正一 89歳	西燕町
本橋 正實 67歳	分水学校町
坂井 丹治 97歳	灰方
杉藤 正一 74歳	野中才下
近藤 政市 96歳	五千石中
小平 イエコ 61歳	下粟生津
内山 勝夫 73歳	東町
長谷川 キイ 83歳	佐渡
田澤 タズ 88歳	乙組
竹内 カツ 76歳	横田下郷屋
竹野 三郎 86歳	吉田堤町
米山 辰紀 66歳	吉田本所
更科 昌幸 79歳	佐渡
西村 千代 69歳	乙組
後藤 アキ 82歳	粟生津上組
箕口 フジ 78歳	下太田
本間 公一 84歳	新生町
井上 貞子 81歳	横田
皆川 ハルエ 80歳	吉田旭町四丁目
田中 セツ 95歳	上佐善
樋口 ヨキノ 86歳	分水弥生町

[4/16 ~ 4/30] 届出分

窓口延長 毎週水曜日 午後7時まで

5月17日・24日・31日

6月7日

日曜窓口 毎月第2日曜日 正午まで

6月11日

- 市民課市民係 (燕庁舎) ☎ 0256-63-4131 内線 146
- 吉田サービスセンター ☎ 0256-92-2111 内線 262
- 分水サービスセンター ☎ 0256-97-2111 内線 209

住民票・戸籍・印鑑証明・税務関係の証明書の発行や、納税相談・納税ができます。

休日救急当番医

- 5月
- 21日⑩ 本間医院 (秋葉町4丁目) ☎ 0256-63-3110
 - 県立吉田病院 (吉田大保町) ☎ 0256-92-5111
 - 28日⑩ 青山医院 (廿六木3区) ☎ 0256-63-9151
 - 高橋整形外科クリニック (新潟市押付) ☎ 0256-70-4020
- 6月
- 4日⑩ 宮島循環器内科 (井土巻4) ☎ 0256-61-6501
 - 吉岡医院 (吉田神田町) ☎ 0256-92-7887
 - 11日⑩ 小島医院 (南5丁目) ☎ 0256-63-2733
 - 本間医院 (地藏堂2丁目) ☎ 0256-98-2350
 - 18日⑩ 水澤こどもクリニック (東太田) ☎ 0256-61-3456
 - 県立吉田病院 (吉田大保町) ☎ 0256-92-5111
 - 25日⑩ 丸山生春医院 (白山町1丁目) ☎ 0256-66-3051
 - 松村醫院 (新潟市巻甲) ☎ 0256-72-1151

西蒲原地区休日夜間急患センター

新潟市巻甲 4364 (巻税務署向かい) ☎ 0256-72-5499

診療科目 内科・小児科・歯科

診療時間 日曜日・祝日 午前9時～午後6時

夜間受付 (内科・小児科のみ) 毎日午後7時～9時30分

人口と世帯

	平成18年5月1日現在	前月比
男性	41,367人	+42
女性	43,230人	+52
合計	84,597人	+94
世帯	26,303世帯	+88



各種相談

問い合わせ

- 吉田庁舎 ☎ 959-0295
燕市吉田日之出町1番1号
FAX 0256-92-2111
- 燕庁舎 ☎ 959-1295
燕市白山町2丁目7番27号
FAX 0256-63-4131
- 分水庁舎 ☎ 959-0195
燕市分水桜町3丁目3番1号
FAX 0256-97-2111

行政相談

●問い合わせ 行政課庶務係 (吉田庁舎・内線333)

●【吉田会場】 とき 6月7日(水) 午前10時～正午

●【燕会場】 とき 5月19日(金) 午後1時～4時

●【分水会場】 とき 5月17日(水) 午前9時～正午

●【人権行政合同相談】 とき 6月1日(木) 午後1時～4時

●【第1委員会】 とき 5月17日(水) 午前9時～正午

●【特設人権相談】 とき 6月1日(木) 午前10時～午後3時

●【総合文化センター】 とき 6月1日(木) 午前10時～午後3時

●【市民活動センター】 とき 6月1日(木) 午後1時～4時

●【5月23日(火)】 時間 午後1時～4時

●【5月24日(水)】 時間 午後1時～4時

●【5月27日(土)】 時間 午前9時～正午

●【5月30日(火)】 時間 午後1時～4時

●【6月1日(水)】 時間 午後1時～4時

●【6月4日(日)】 時間 午後1時～4時

●【6月7日(水)】 時間 午後1時～4時

●【6月10日(土)】 時間 午前9時～正午

●【6月13日(火)】 時間 午後1時～4時

●【6月16日(金)】 時間 午後1時～4時

●【6月19日(日)】 時間 午前9時～正午

●【6月22日(水)】 時間 午後1時～4時

●【6月25日(土)】 時間 午前9時～正午

●【6月28日(火)】 時間 午後1時～4時

●【7月1日(金)】 時間 午後1時～4時

●【7月4日(日)】 時間 午前9時～正午

●【7月7日(水)】 時間 午後1時～4時

●【7月10日(土)】 時間 午前9時～正午

●【7月13日(火)】 時間 午後1時～4時

●【7月16日(金)】 時間 午後1時～4時

●【7月19日(日)】 時間 午前9時～正午

●【7月22日(水)】 時間 午後1時～4時

●【7月25日(土)】 時間 午前9時～正午

●【7月28日(火)】 時間 午後1時～4時

●【7月31日(金)】 時間 午後1時～4時

時～4時 勝敬寺

子育て電話相談

●とき 6月2日(金)・16日(金) 午前9時30分～午後3時30分

●【6月4日(日)】 時間 午後1時～4時

●【6月7日(水)】 時間 午後1時～4時

●【6月10日(土)】 時間 午前9時～正午

●【6月13日(火)】 時間 午後1時～4時

●【6月16日(金)】 時間 午後1時～4時

●【6月19日(日)】 時間 午前9時～正午

●【6月22日(水)】 時間 午後1時～4時

●【6月25日(土)】 時間 午前9時～正午

●【6月28日(火)】 時間 午後1時～4時

●【7月1日(金)】 時間 午後1時～4時

●【7月4日(日)】 時間 午前9時～正午

●【7月7日(水)】 時間 午後1時～4時

●【7月10日(土)】 時間 午前9時～正午

●【7月13日(火)】 時間 午後1時～4時

●【7月16日(金)】 時間 午後1時～4時

●【7月19日(日)】 時間 午前9時～正午

●【7月22日(水)】 時間 午後1時～4時

●【7月25日(土)】 時間 午前9時～正午

●【7月28日(火)】 時間 午後1時～4時

●【7月31日(金)】 時間 午後1時～4時

ア・市民活動センター

- 【5月27日(土)】 時間 午前9時～正午
- 【5月30日(火)】 時間 午後1時～4時
- 【5月31日(水)】 時間 午後1時～4時
- 【6月1日(木)】 時間 午後1時～4時
- 【6月4日(日)】 時間 午後1時～4時
- 【6月7日(水)】 時間 午後1時～4時
- 【6月10日(土)】 時間 午前9時～正午
- 【6月13日(火)】 時間 午後1時～4時
- 【6月16日(金)】 時間 午後1時～4時
- 【6月19日(日)】 時間 午前9時～正午
- 【6月22日(水)】 時間 午後1時～4時
- 【6月25日(土)】 時間 午前9時～正午
- 【6月28日(火)】 時間 午後1時～4時
- 【7月1日(金)】 時間 午後1時～4時
- 【7月4日(日)】 時間 午前9時～正午
- 【7月7日(水)】 時間 午後1時～4時
- 【7月10日(土)】 時間 午前9時～正午
- 【7月13日(火)】 時間 午後1時～4時
- 【7月16日(金)】 時間 午後1時～4時
- 【7月19日(日)】 時間 午前9時～正午
- 【7月22日(水)】 時間 午後1時～4時
- 【7月25日(土)】 時間 午前9時～正午
- 【7月28日(火)】 時間 午後1時～4時
- 【7月31日(金)】 時間 午後1時～4時

無料法律相談

●【5月27日(土)】 時間 午前9時～正午

●【5月30日(火)】 時間 午後1時～4時

●【5月31日(水)】 時間 午後1時～4時

●【6月1日(木)】 時間 午後1時～4時

●【6月4日(日)】 時間 午後1時～4時

●【6月7日(水)】 時間 午後1時～4時

●【6月10日(土)】 時間 午前9時～正午

●【6月13日(火)】 時間 午後1時～4時

●【6月16日(金)】 時間 午後1時～4時

●【6月19日(日)】 時間 午前9時～正午

●【6月22日(水)】 時間 午後1時～4時

●【6月25日(土)】 時間 午前9時～正午

●【6月28日(火)】 時間 午後1時～4時

●【6月31日(金)】 時間 午後1時～4時

子育て支援センター 6月の予定

★燕保育園子育て支援センター 白山町1-9-15 ☎ 0256・63・6259

行事	日	時間	ところ	備考
歯みがき講座	8日(木)	午前10時～10時30分	燕保育園遊戯室	事前に申し込みが必要。誕生会では誕生月の人は身長体重を測り手型をとりますので10時までにおいでください。
七夕飾り作り	22日(木)	午前9時～11時	燕保育園遊戯室	
誕生会	29日(木)	午前10時30分～11時	燕保育園2階	

★よしだ子育て支援センター 吉田旭町2-4-16 ☎ 0256・94・7701

行事	日	時間	ところ	備考
お楽しみ会	14日(水)	午前10時30分～11時30分	キッズステーション	コップ・おやつ代50円
身体測定	2日(金)	開館中	キッズステーション	
	26日(月)	開館中	ゆうゆうステーション	
トントンの会	7日(水)	午前10時30分～11時30分	ゆうゆうステーション	生後2カ月からおすわりの赤ちゃん
Team お手ハイ	8日(木)	午前10時～11時30分	ゆうゆうステーション	絵本修理などのボランティア

★分水子育て支援センター 分水あけぼの ☎ 0256・97・2126

行事	日	時間	ところ	備考
保健師さんと遊ぼう!	9日(金)	午前10時30分～11時30分	分水児童館 童楽夢	親子ピクスは1回300円 タオル・シューズ・飲み物が 必要です。
親子ピクス	7日(水)	午前10時30分～11時30分		
	21日(水)	午前10時30分～11時30分		
らくがき天国	29日(木)	午前10時～11時20分		

※おたんじょう・おくやみのコーナーに掲載を希望しない人は届出の際に窓口申し出てください。



community FM radio station

「ラヂオは〜と」のスタジオから ②



できあがったばかりの『広報つばめ』を見ながら放送内容を打ち合わせ

今回は、『燕情報クリップ』の制作中に私を悩ませていることについてのお話です。

私を悩ませていること…。それは旧吉田町と分水町の地名や住所が読めないということです。しかし、『燕市暮らしのガイドブック』がそれを解決してくれます。ガイドブック片手に『広報つばめ』を読みながら、「これってなんて読むのかな〜」「どんなところなんだろう…」とつぶやく毎日です。

そんな私の強い味方であるガイドブックにも解決できない難しい問題があります。それはアクセント。地名には独特のアクセントがありますよね。できるだけ正しく発音できるように努力していますが、もしも私のアクセントが間違っていたら、こっそりと教えてください。



スタジオでの番組制作だけでなく、左の写真のように『広報つばめ』の担当者と打ち合わせをしたり、外へ取材に出掛けたりすることも私の大切な仕事。上の写真は、昨年開幕した日本初のプロバスケットボールリーグ『bjリーグ』の取材のときに身に付けていた報道用のIDパスです。取材のはずが、試合観戦に熱中してしまいましたけど…(苦笑)

燕三条エフエム放送『ラヂオは〜と』パーソナリティー

相場 珠里 あいばじゅり

●燕情報クリップ週間時間割表

放送時間帯	月	火	水	木	金
午前7時25分～35分①	行政情報・タイムリー情報				
午後0時15分～25分②	つばめのニューフェイス 誕生した赤ちゃん(出生届時に承諾した人)を紹介	市役所の仕事 市役所への届出や手続き、市役所からのお知らせを放送	健康ひとくちメモ 健康に役立つ情報を放送	こどもの時間 市内の保育園・幼稚園の子どもたちの歌やインタビューを放送	文芸のひととき 文芸誌「文芸玄鳥」や図書館の図書を紹介
午後4時00分～10分	②の再放送				
午後7時10分～20分	①の再放送				

●ダイジェスト放送 土曜日 午前8時30分～9時 日曜日 午前11時～11時30分

※内容を一部変更して放送する場合がありますので、ご了承ください。

燕三条エフエム放送
☎ 0256-32-7680
FAX 0256-33-7680
E-mail info@heart768.com



● 広報つばめ 平成18年5月15日号 ● 発行/燕市 ● 編集・企画/総務部行政課
● 課広報広聴係 ● 〒959-0295 新潟県燕市吉田日之出町1-1 (吉田庁舎) ● ☎
0256-92-2111 ● FAX 0256-93-3210 ● http://www.city.tsubame.niigata.jp