

Tsubame

広報つばめ 生活情報版

4.15 No.338

2020年4月15日号
毎月1日・15日発行



T S U B A M E C I T Y

日本一

輝いているまち★燕市



みんなのための
燕を創れ。

燕市職員を募集します

令和3年4月採用【前期試験】

区分	試験職種	採用予定人数	受験資格	受付期間	第1次試験
大学卒業 程度	一般行政	10人程度	平成3年4月2日～平成11年4月 1日までに生まれた人。 「土木」は学歴要件あり。 「保健師」は免許要件あり。	4月15日(水) ～5月8日(金)	6月6日(土)
	土木	若干名			
資格 免許職	保健師	若干名			

■受験資格や第2次試験以降の日程などの詳細は、4月15日(水)に公表の試験案内をご覧ください。

■試験案内は、市ホームページまたは総務課 人事係（市役所3階4番窓口）で入手できます。

■後期試験の案内は、8月1日(土)に公表を予定しています。募集職種は次の通りです。

「高校卒業程度（一般事務、土木）」、「資格免許職（保育士・幼稚園教諭）」、「民間企業等経験者（一般行政）」

■試験職種・採用予定人数・試験日は、変更になる場合があります。

●問合せ 総務課 人事係 ☎ 0256・77・8318

職員採用の
ホームページ▶



後期高齢者医療制度の「保険料率」が変わります

保険料率は、新潟県内後期高齢者の2年間の医療給付費（総医療費から窓口負担額を除いた額）を推計し、2年ごとに見直しを行います。

年々、1人あたりの医療費が増加する中で、高齢者人口の拡大により若い世代からの支援金の割合は縮小しています。これまでの保険料率では財源不足が見込まれることから、新潟県後期高齢者医療広域連合では、令和2年度から保険料率の引き上げを行いました。

また、一人当たりの保険料賦課限度額は、62万円から64万円に引き上げとなります。

詳しくは
こちら▶



平成30・令和元年度の保険料率		令和2・3年度の保険料率	
均等割額	36,900円	均等割額	40,400円
所得割率	7.40%	所得割率	7.84%

●保険料の決まり方（年額）

保険料は、被保険者が等しく負担する「均等割額」と被保険者の所得に応じて負担する「所得割額」の合計です。なお、世帯の状況によって「均等割額」の軽減を受けられる場合があります。

年間保険料額 (限度額 64 万円) ※100円未満切り捨て	=	均等割額 1人あたり 40,400円	+	所得割額 (前年中の総所得金額等 - 基礎控除 33 万円) × 所得割率 7.84%
--------------------------------------	---	--------------------------	---	---

●参考：保険料（年額）の目安【単身世帯、年金収入のみの場合】

年金収入額のみ ※()内は所得金額	軽減等の状況	平成30・令和元年度 保険料額	令和2・3年度 保険料額	増額
80万円(0円)	均等割7割軽減 ^{※1}	11,000円	12,100円	1,100円
150万円(30万円)	均等割7.75割軽減 ^{※2}	8,300円	9,000円	700円
180万円(60万円)	均等割5割軽減+所得割	38,400円	41,300円	2,900円
220万円(100万円)	均等割2割軽減+所得割	79,100円	84,800円	5,700円
300万円(180万円)	均等割(軽減なし)+所得割	145,600円	155,600円	10,000円

※1 令和元年度は8割軽減

※2 令和元年度は8.5割軽減

※令和2年度の保険料額および納付方法については、7月中旬に加入者の皆さんにお知らせします。
※保険料を年金から納めている人（特別徴収の人）は、10月以降の特別徴収額から令和2年度の保険料率に基づいて計算された金額となります。

●問合せ 保険料の計算方法……新潟県後期高齢者医療広域連合 業務課 資格保険料係 ☎ 025・285・3222
保険料の納め方……保険年金課 年金医療係 ☎ 0256・77・8133

ごみ収集時の **発火** が相次いでいます

ごみの **分別** にご協力をお願いします



ごみ収集車で発火

3月25日、燕市水道町地内で、ごみ収集車から火災が発生しました。昨年度も数回、発火・発煙する事案が起きています。

スプレー缶類・ライター以外の原因では、電池や小型充電式バッテリーが製品から取り外しされず、そのまま不燃ごみに出されたことも考えられます。

今回は、火は間もなく消し止められ、けが人は出ませんでした。ごみの分別を誤ると次のようなことが起こる場合も…

- ・火災が発生します。
- ・ごみ収集作業員や環境センター職員がけがをします。
- ・ごみ収集が中断します。
- ・環境センターごみ処理施設に損壊が発生すると、ごみ収集ができなくなります。

今一度、ごみカレンダーを確認し、ごみの分別やごみ出しのルール徹底にご協力をお願いします。



- スプレー缶類・ライターは必ず使い切ってから出してください！
中身が残っていると、爆発や破裂の危険性があります。



必ず
使い
切る

スプレー缶類は

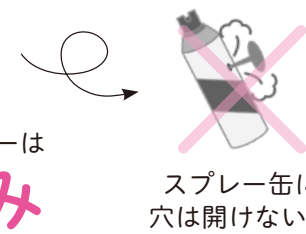
缶類

プラスチックライターは

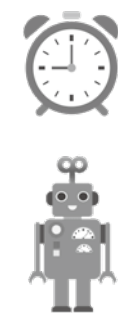
不燃ごみ

金属ライターは

金属類



- 製品本体から電池・バッテリーを取り外し、製品本体は分別して出してください。

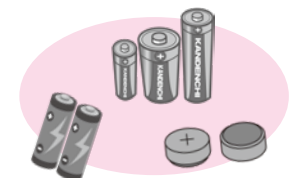


電池を
取り
外す

ごみ収集カレンダー
により分別して出
してください。

例) プラスチック製品は
不燃ごみ、金属製品は金
属類など

取り外した電池



乾電池は、市役所・中央公民館・地区公民館の専用回収ボックスに出してください。
ボタン電池、充電式電池は、販売店に回収を依頼してください。

ごみ収集カレンダーなど詳しくは、市ホームページをご覧ください▶

●問合せ 生活環境課 環境政策係 ☎ 0256・77・8167



男女共同参画講座実行委員を募集します

男女共同参画社会の実現をめざして、毎年開催してきた「つばめ『人とひと』ふれあいフェスタ」と「男女共同参画講座」を統合し、新たな男女共同参画講座をスタートします。この講座を企画運営する実行委員を募集します。

実行委員会の開催は平日夜を予定しており、初めての人も大歓迎です。男女共同参画について学びながら一緒に企画運営しましょう。

☎ 18歳以上で市内在住または在勤の人

■募集人員 5人程度

■4月30日(木)までに電話か電子メールにて

■決定通知 募集締切後に連絡します。

☎ 地域振興課 地域振興係 ☎ 0256・77・8361

✉ chiiki@city.tsubame.lg.jp

河川の整備や利用、環境に関する情報や地域の声を把握するため、気が付いた点などを報告していただきます。

☎ 信濃川からおおむね5km以内にお住まいの20歳以上の人

■活動範囲 信濃川「本川橋（大津分水洗堰の下流）より下流」

■任期 7月1日(水)～1年間

■募集人数 4人程度

■報酬 月4

河川愛護モニターを募集

募集・試験

580円 ④ 6月1日(月)までに応募用紙をファクスか電子メール、郵送にて。応募用紙はホームページ(<http://www.hr.mlt.go.jp/shinaga/>)からダウンロードできるほか、電話などでも請求可。

☎ 信濃川下流河川事務所 占用調整課 ☎ 025・266・7135

／ ☎ 025・267・1032

✉ shine-senchou@hr.mlt.go.jp / 〒951-8153 新潟市中央区文京町14

各委員を公募します

■任期 2年間 ■選考方法 書類選考 ■報酬 会議1回につき5,000円

☎ 申込期限日現在、満20歳以上の市内在住の人で、平日日中の会議（回数は下表のとおり、1回2時間程度）に参加できる人

■4月27日(月)までに応募用紙を窓口または郵送、ファクス、電子メールで提出

※応募用紙は設置場所のほか、市ホームページからもダウンロード可（提出された書類は返却しません）。

名 称	①燕市生涯学習 推進協議会委員	②燕市図書館 協議会委員	③燕市公民館 運営審議会委員	④燕市文化会館 運営審議会委員
審議する 内容	第2次燕市生涯学習推進計画の進捗状況の評価や、生涯学習の施策全般について	より良い図書館運営の推進方策について	公民館における各種事業の企画実施について	文化会館における自主事業の事業計画や、実施状況について
募集人員	2人程度	1人程度	2人程度	
応募資格	◎公民館などの講座を複数回受講したことがある人 ◎社会教育・生涯学習に意欲のある人	◎図書館事業に関心のある人 ◎市内図書館を積極的に利用している人、または利用したいと思っている人	◎公民館の活動に関心のある人	◎芸術文化活動に理解と関心のある人
年間 会議回数	1回程度	2回程度		
応募用紙 設置場所	社会教育課 生涯学習推進係(市役所3階16番窓口)、中央公民館、吉田公民館、分水公民館、市内3図書館			
申込・ 問合せ先	社会教育課 生涯学習推進係 (市役所3階16番窓口) ☎0256・77・8366 FAX 0256・77・8188 郵送：〒959-0295 燕市吉田西太田1934 (②は市内図書館へ提出可)		社会教育課(中央公民館内) ③公民館事業係☎0256・63・7001 ④文化振興係☎0256・63・7002 FAX 0256・63・7003 郵送：〒959-1262 燕市水道町1-3-28 中央公民館内	
	✉ edu_skyoiku@city.tsubame.lg.jp			

新型コロナウイルス感染症の拡大状況によっては、各種イベントなどの開催を延期・中止することがあります。その際は、市ホームページなどでお知らせしますので、ご確認ください。

風邪のような症状がある場合は、外出を控えるとともに、手洗いや咳エチケットの徹底など、感染拡大防止につながる行動にご協力をお願いします。

●燕市新型コロナウイルス感染症に関する特設ページ▶▶



催し

燕三条畑の朝カフェ

ハーブやハチミツの収穫旬の新鮮野菜を使った朝食作りなど、自然の恵みを探りいれた農園主のくらしを体感します。

時 5月23日(出)・24日(回) 午前7時30分～10時30分

所 ハーヴェスト（井土巻）定

各日8人 ④ 3800円

■4月20日(月) 午前9時～電話かホームページ(<https://asa-cafe.jp/>)にて ※応募多数の場合は抽選／詳しくはホームページをご覧ください。

☎ 燕三条地場産業振興センター企画推進課 ☎ 0256・36・4123

国上山
エコレッキングツアー

時 5月24日(回) 午前9時15分～正午 ※4月25日(出)は中止となりました。

所 定 25人

④ 500円 ■集合場所 燕市分水ビジターサービスセンター ■ガイド 里山花とみどりの会

■4月24日(金) 5月19日(火) ☎ 燕市観光協会 ☎ 0256・64・7630



時 とき 所 ところ 対 対象
定 定員 内 内容 料 料金
※料金の記載がないものは無料

持 持ち物 他 その他
申 申込 問 問合せ
HP…ホームページ
FAX…ファクス ✉…電子メール
5P…「つばめ元気がかやきポイント事業」5ポイントメニュー

延期していた燕市成人式を11月28日(土)に開催します

時 11月28日(土)

受付：午後1時～1時45分 開式：午後2時

所 燕三条地場産業振興センター・メッセピア



●令和5年以降は「二十歳(はたち)のつどい」(仮称)

民法改正により、令和4年4月から成年年齢が18歳に引き下げられますが、令和5年以降も「20歳の人」を対象に、毎年3月に式典を開催します。

☎ 社会教育課 公民館事業係（中央公民館内）☎ 0256・63・7001

軽自動車税(種別割)の減免申請


身体に障がいをお持ちで歩行が困難などの事情がある人が、自家用車などを所有し使用する場合に、軽自動車または普通自動車いづれか1台に限り、減免を受けることができます。

●**軽自動車税(種別割)の減免**

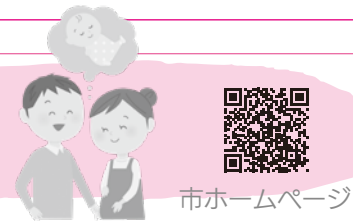
■**申請期間** 4月24日(金)～5月25日(月) ■**申請場所** 税務課 市民税2係(市役所2階7・8番窓口) ■**申請に必要なもの** ①申請書 ②運転免許証(写) ③マイナンバーカードか通知カード ④軽自動車税(種別割)納税通知書(5月15日(金)以前に申請する場合は不要) ⑤身体障害者手帳または療育手帳など ⑥自動車検査証(写) ⑦障がい者と同一生計者が障がい者のために使用する場合は、それを証明する書類(通学・通院証明書など ※通院証明書は前年度に減免を受けていれば診察券でも可) ⑧印鑑

※障がいの区分や車検証上の名義人によっては、減免の対象にならない場合あり 問

税務課 市民税2係 ☎025
 6・77・8144
 ●普通自動車の減免
 新潟県三条地域振興局 県
 税部 収税課 (☎0256・
 36・2212)へお問い合わせ
 ください。



**不育症治療費助成を新たに開始！
一般不妊治療費助成は助成額を拡大します！**



●不育症治療費の助成

不育症に悩み、治療を行っている夫婦の経済的負担の軽減を図るために、「不育症治療費助成事業」を新たに開始します。

対 次の①～④のすべてに該当する人

①法律上の婚姻をしている夫婦 ②治療期間および申請する日に、燕市に住所を有していること（夫が妻の一方のみでも可） ③医療機関で不育症と判断され、治療の必要が認められた人 ④市民税などの未納がないこと

■助成内容

対象費用	助成額	助成額上限	最大申請年数	所得・年齢制限
①保険適用内（母子健康手帳交付前） ②保険適用外（１治療分）	自己負担額の 半額	１回の上限 １０万円	５年度まで	なし

■申請に必要なもの ◎不育症治療費助成事業申請書 ◎不育症治療費助成事業受診等証明書
◎申請者名義の通帳 ◎保健医療機関発行の領収書・明細書 ◎印鑑

●一般不妊治療費の助成

これまで実施している一般不妊治療費の助成が新しくなります。男性の不妊治療への参加、より早い時期から検査や治療を受けるきっかけになるよう、助成内容を拡充します。

助成対象者や対象となる治療などの詳細は、市ホームページをご覧ください。

■助成額・助成回数

治療日	助成額	助成額上限	申請回数	年齢制限
初診日から 1 年間 (令和 2 年 4 月 1 日分から対象)	自己負担額の全額 ※ 1 年以内に夫婦 ともに検査する ことが条件	1 年度 の上限なし ※ただし、5 年度の間 で総額 50 万円まで	1 年度 1 回、 通算 5 回まで	なし
初診日から 2 年目以降	自己負担額の半額			

※令和2年3月31日治療分まで…自己負担額の半額（年間支給上限10万円）

■申請・問合せ 健康づくり課 健康推進係（市役所 1 階 17 番・18 番窓口）☎ 0256・77・8182

燕^{エン}ジョイ活動部 3 期目メンバーを募集中

今年度、つばめ若者会議 燕ジョイ活動部チームは、2つのプロジェクトを実施。若者がまちづくりを楽しみながらアイデアを実現できる場を創出します。

■活動期間 令和4年3月末まで

対 高校生～29歳までの若者 ※出身地域は問いません

■ 各プロジェクトとも月1・2回程度のミーティングや活動

■ 申請は、つばめ若者会議公式 WEB サイトの申込フォームから

問 地域振興課 地域振興係 ☎ 0256・77・8361

✉ wakamono@city.tsubame.lg.jp

①高校生限定プロジェクト

「燕市役所まちあそび部」(新規)

市役所をたまり場にして、“あそび”をテーマに自由にやりたいことを語り合います。まちをフィールドにした高校生の活動を実施します。

【第1回ミーティング】

時 4月29日(祝) 午後3時30分～(予定)

所 市役所

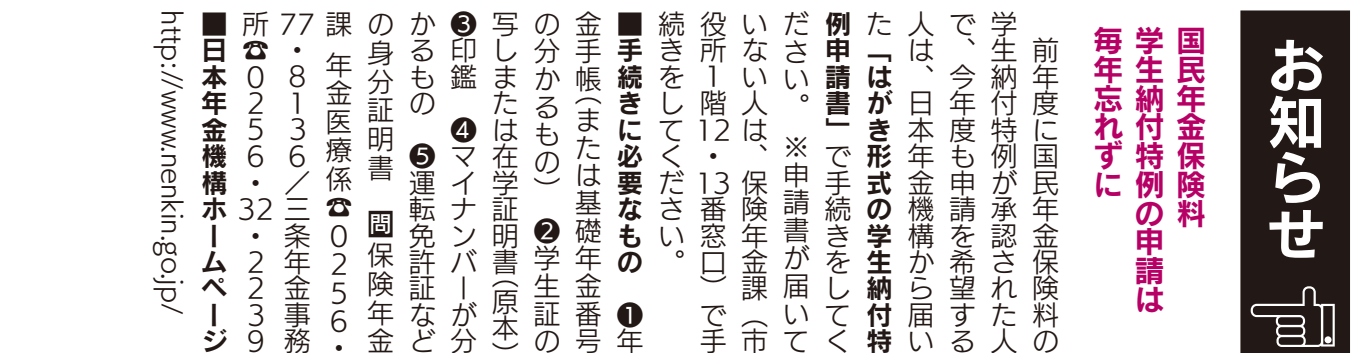
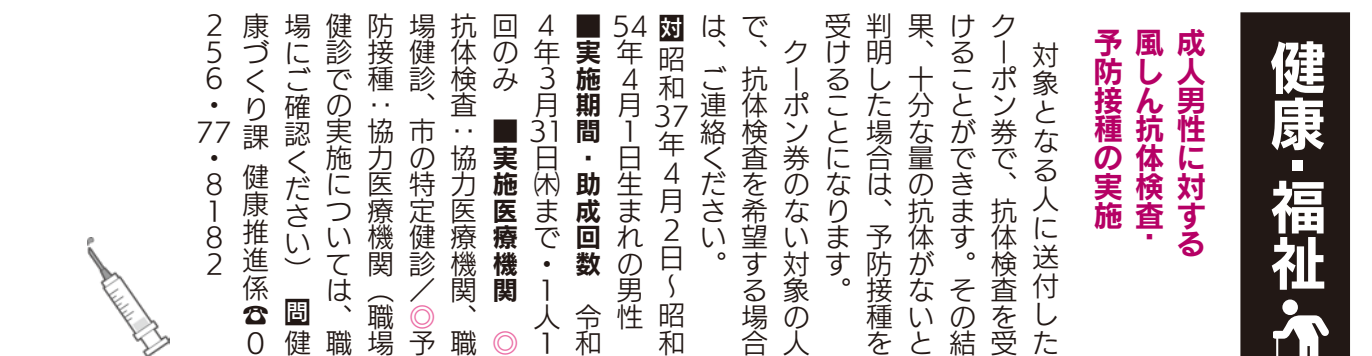
他 講師：若新雄純さん（慶応義塾大学特任准教授）

②学生・社会人プロジェクト

“まずやってみる”をモットーに、まちづくり活動のつくり方や地域とのつながり方を学び、さまざまな活動を実施します。

【第 1 回ミーティング】

時 5月上旬予定 **所** 市役所



連休に伴う「おでかけきららん号」の予約受付について

4月29日(祝)・5月2日(出)～6日(休)までの連休中、「おでかけきららん号」は運休します。これに伴って、予約センターも休業します。



運行日	予約受付日
4月30日(休)	4月23日(休)～
5月1日(金)	4月24日(金)～
5月7日(休)	4月27日(月)～
5月8日(金)	
5月11日(月)	
5月12日(火)	4月28日(火)～
5月13日(水)	4月30日(木)～
5月14日(木)	
5月15日(金)	5月1日(金)～
5月18日(月)以降	通常通り一週間前～

※予約は先着順です。午前中は電話が混み合い、つながりにくいことがあります。ご了承ください。

問 ○おでかけきららん号予約センター

☎ 0256・77・7888
(平日午前7時45分～午後4時)

○生活環境課 交通政策係

☎ 0256・77・8162
(平日午後4時～5時15分)

社会教育関係団体を対象に公民館や体育施設の草刈・清掃会を開催します

公民館や体育施設において下記の日程で社会教育関係団体を対象とした草刈・清掃会（減免追加措置）を開催します。参加した団体には、「社会教育施設使用料 80%減免券」を配布します。

施設名		草刈り						清掃会	
		5月	6月	7月	8月	9月	10月		
公民館施設	中央公民館・燕市文化会館	第3週				第2週	第3週	8月27日(木)	12月10日(木)
	吉田公民館・吉田図書館	第4週	第1週	第2週	第5週	第3週	第2週	8月18日(火)	12月7日(月)
	分水公民館	第4週						8月(未定)	12月(未定)
	小池公民館	第3週	第2週				8月7日(金)	12月11日(金)	
	松長公民館	第3週						8月11日(火)	12月18日(金)
	川前公民館	第3週	第2週		第4週	第2週	第3週	8月8日(土)	12月20日(日)
	東公民館	第4週	第2週	第3週	第4週	第3週	第1週	5月22日(金)	10月23日(金)
	藤の曲公民館	第2週						8月19日(水)	12月16日(水)
	南公民館	第2週			第3週	第2週		8月6日(木)	12月24日(木)
	粟生津体育文化センター	第2週						8月9日(日)	12月20日(日)
	吉田北体育文化センター	第3週	第2週						
	小中川公民館	第3週			第2週	第3週		11月2日(月)	12月13日(日)
	西燕公民館	第2週						6月23日(火)	11月24日(火)
	吉田ふれあいセンター	第4週		第2週	第5週	第2週	第5週	8月5日(水)	12月2日(水)
体育施設	燕市体育センター	第3週	第1週	第2週			8月17日(月)	12月21日(月)	
	スポーツランド燕	第2週		第5週		第2週		6月5日(金)	10月2日(金)
	燕市スポーツパーク	第4週						2月下旬	11月上旬
	吉田総合体育館、吉田第1・2野球場、吉田トレーニングセンター、吉田屋外ゲートボール場、吉田総合グラウンド、吉田テニスコート	第2週						8月16日(日)	12月12日(土)
	分水総合体育館、分水地域交流センター、ジムナスト分水、分水テニスコート	第2週						5月1日(金)	10月3日(土)
	分水多目的屋内運動場・サンスポーツランド分水	第3週							

※予定であり、施設の都合により変更になる場合があります。／上記記載以外の施設では、草刈り・清掃を行いません（80%減免券の利用は可能です）。／詳細は市ホームページをご覧ください。

問 社会教育課 生涯学習推進係☎ 0256・77・8366



マイナンバーカードの出張申請を始めます



企業や地域団体などの会場に市職員が出張して、申請手続きを一括して行います。市役所の窓口に行かずにマイナンバーカードをつくるができますので、ぜひご利用ください。要件などの詳細は市ホームページをご覧ください。

問 市内に事業所を置く企業、市内の地域団体など（自治会、まちづくり協議会など）

申 企業などでおおむね10人以上の申請希望者（市内に住所がある人）が見込まれる場合に、申込書を電子メールまたはファクスにて提出。 ※申込書は市ホームページからダウンロードできます。

市役所でマイナンバーカードの申請お手伝いを始めます

■必要なもの（15歳以上の人の場合）

○通知カード（紛失した場合はお申し出ください）

○住民基本台帳カード（お持ちの場合）

○本人確認書類（運転免許証やパスポートなどは1点、保険証や年金手帳などは2点）

※顔写真はその場で撮影します。

※詳しくは市ホームページをご覧ください。お問い合わせください。



問 市民課 窓口係（市役所1階6番窓口）☎ 0256・77・8339

市ホームページ▶



マイナちゃん

令和2年度農業委員会総会日程

開催日	申請締切日
5月29日(金)	5月8日(金)
6月30日(火)	6月10日(水)
7月31日(金)	7月10日(金)
8月28日(金)	8月7日(金)
9月30日(水)	9月10日(木)
10月30日(金)	10月9日(金)
11月27日(金)	11月10日(火)
12月24日(木)	12月10日(木)
令和3年1月29日(金)	1月8日(金)
2月26日(金)	2月10日(水)
3月26日(金)	3月10日(水)

●農地を転用する場合は許可が必要です

農地を転用する場合は、農地転用許可申請を提出し、農業委員会の許可を受ける必要があります。例えば、住宅や工場を建てる場合、駐車場にする場合、資材置場にする場合など。

転用できない農地もありますので、詳しくはお問い合わせください。

●こんな時にご相談ください

農業委員会では、農地の集積・集約、耕作放棄地の発生防止・解消など農地の利用の最適化の推進に取り組んでいます。

「規模拡大したいので貸してもらえる農地を探したい」や「今後、自分で管理できなくなってしまうので耕作できる人を見つけたい」などのお悩みをお持ちの人は、農業委員までご相談ください。

問 農業委員会事務局☎ 0256・77・8251

みんなの掲示板

分水梢風盆栽会 新会員を募集

盆栽趣味は長い年月の習得が必要です。楽しく盆栽を作りましょう。見学だけでもOKです。

毎月第1・3日曜日 午前9時～午後4時 所 分水公民館 ￥月1000円
他 初心者には小さい盆栽の素材を差し上げます。 閏 分水梢風盆栽会（中島） ☎ 0256・97・2626

合気道・体験健康教室

転倒対応の受け身、動きを伴う呼吸法を体験。中高年の皆さんにおすすめです。

時 ① 昼の部…5月13日（水）
毎週水曜日 午後1時30分～2時30分 ② 夜の部…5月14日（木）毎週木曜日 午後7時30分～8時30分 所 燕市体育センター柔道場 ￥月1000円 申 随時 閏 燕合気道会（大橋） ☎ 090・7846・6530

一緒に 絵を描いてみませんか

① 水彩…先生が丁寧に教えてくれます。
② デッサン…モデルを描いています。

時・所 ① 毎週水曜日 午後1時30分～…宮町集会所／毎週木曜日 午後1時～3時：中央公民館 ② 毎週水曜日 午後7時～9時：中央公民館 定 各20人 ￥各月3000円 申 随時（見学いつでも可） 閏 北斎（佐野） ☎ 0256・63・3502

美文字のおけいこ

美しい文字のおけいこ、始めませんか。ボールペン、筆文字などなんでも。どなたでもどうぞ。

時 毎月第2・4木曜日 午前10時～11時30分 所 中央公民館 ￥半年分1万3000円前納 持 ボールペンなど 他 講師…望月和子さん 申 随時 閏 ペン習字サークル希望（斉藤） ☎ 0256・63・9009（午後6時以降）

詩吟を始めませんか

漢詩などに節をつけて詠ずる詩吟。一緒に大きな声を出して、心身の健康を目指しませんか。

閏 毎週金曜日 午後1時30分～3時30分（夜のクラスも見学できます） 所 吉田公民館 ￥月2000円 閏 吟道桂月流（佐野） ☎ 090・5209・4453

吉田地区まちづくり 協議会からのお知らせ

「普段着でお茶を楽しむ会」地域住民から親しまれている天神さま境内で、普段着のままお茶を飲んでもらい、交流を楽しんでいただければ幸いです。

時 5月2日（出） 午後1時30分～3時30分（雨天決行） 所 吉田下町 天満宮境内 ￥1000円（茶菓代） 閏 吉田地区まちづくり協議会（齋藤） ☎ 080・5533・2476

三燕みどりの森公園で 花植えしませんか？

自然が豊かで四季折々に楽しめる公園にするために、花を植えます。あなたの力をお貸しください。

時 5月3日（祝） 午前9時30分～10時30分予定（小雨決行） 所 三燕みどりの森公園（道の駅地場産センター隣） 対 子どもを含む一般市民 持 マイカップ（飲み物を用意します） 他 用具はこちらで準備します。汚れてもよい服装でお越しください。 申 申込不要。当日、時間までに集合してください。 閏 ネットワークみどり緑（齋藤） ☎ 090・3757・3241

ウィンドウズ10パソコン 初心者向け講習会

時 5月11日（月）～6月1日（月）までの毎週月曜日 午後7時30分～9時（全4回） 所 中央公民館 定 15人 ￥2000円（テキスト代込み） 内 よくわかる初心者のためのパソコン入門 Windows10（FOM出版）を使用 持 Windows10 対応パソコン

初心者向け 楽しいワード講習会

ワードの基本操作を学習しながら、表やイラストを使って表現力豊かな文書を作成してみませんか。

時 5月14日（水）・15日（金）・21日（月）・22日（金） 午後7時～9時（全4回） 所 中央公民館 対 ワードの基本操作ができる18歳以上の人 定 15人（先着順） ￥1000円。テキスト「なるほど楽しいワード・基礎からじっくり入門編」が必要な人は別途テキスト代13200円 申 4月18日（土）30日（月） 閏 燕一ツボラントニアの会（有波） ☎ 050・5372・1548（午前10時～午後6時）



善意をありがとうございます

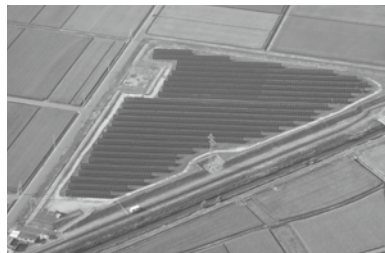
- 越後中央農業協同組合
小学校新1年生に JA 食農・食育オリジナル連絡帳を650部
- 日本マクドナルド株式会社
小学校新1年生に安全笛650個
- 森井紙器工業株式会社
災害時における物資調達に関する協定の一環として AED 用目隠しスクリーン2台
- 燕・吉田・分水ロータリークラブ
幼児教育にお靴のベッド1,207枚

■燕子ども応援★おひさまプロジェクト ～太陽光発電「屋根貸し」事業～

株式会社エヌエスアイ、三宝産業株式会社、株式会社トラッドシステム、新潟ステンレス加工株式会社、株式会社藤井商店、森井紙器工業株式会社、吉田金属工業株式会社、和平方レイズMS株式会社（五十音順）
子ども夢基金に 202万円

■メガソーラー発電事業 PVP JAPAN 株式会社

子ども夢基金に 100万円



◀メガソーラー発電所（上河原）

再生可能エネルギーの推進にご協力いただいている事業者からのご寄付を、子どもたちの親善大使海外派遣事業に活用しています。

ビジョンよしだの パスポートの期間を延長します

新型コロナウイルス感染症拡大防止のため、臨時休館とした当施設のパスポートについて、次のとおり対応します。
● 臨時休館中で使用できなかった日数分を、施設再開日から期間延長します（手続きは施設再開後、窓口にて）。
問 ビジョンよしだ ☎ 0256・93・6600

道の駅 国上 から



■ゴールデンウィーク営業のご案内

4月29日（祝）～5月6日（休）までの営業時間は下記のとおりです。5月4日（祝）は休まず営業します。ぜひお越しください。
◎ 休憩スペース：午前9時～午後5時30分
◎ 売店・直売所：午前10時～午後5時30分
◎ 食堂 味処花てまり：午前11時～午後4時30分 ※4月30日（休）・5月1日（金）のみ午前11時～午後3時30分まで
◎ てまりの湯・足湯：午前10時～午後9時

問 道の駅国上 ☎ 0256・98・0770

○納税などのお知らせ

納期限	4月30日（休）
固定資産税	1期（4月分）
国民健康保険税	1期（4月分）
介護保険料	1期（4月分）

市役所収納課、燕・分水の各サービスコーナー、市内金融機関で納入できます（固定資産税、国民健康保険税はコンビニでも納入できます）。また、安心で便利な口座振替もご利用ください。

災害にあったときや生活保護、廃業などの特別な事情がある場合は、市税等の減免および猶予制度があります。詳しくは、お問い合わせください。

問 収納課 収納係 ☎ 0256・77・8152

○交通事故発生状況

● 1月1日～3月末日 （ ）は3月分のみ	対前年比
発生件数	37件（10） + 1件
死者	0人（0） ± 0人
傷者	44人（13） + 3人



いよいよ新入学期です。手を挙げている子どもたちを見つけたら、横断が終わるまで待つなど、思いやりのある運転を心がけましょう。

また横断歩道では、歩行者が優先です。いつでも止まれる速度で徐行しましょう。

問 生活環境課 交通政策係 ☎ 0256・77・8162

○おくやみ（敬称略・3/13～3/26 届出分）

亡くなられた人	年齢(歳)	行政区
大橋 艶子	88	水道町四丁目
五百川 初江	82	中央通二丁目
山田 孝一	87	中央通三丁目
佐野 智恵子	82	白山町一丁目
鈴木 民子	78	下太田
相場 ミヨリ	93	寺郷屋
清水 勇三郎	92	中央通五の二
大泉 貞子	84	西燕町
齋藤 ミサホ	85	小池
志田 キク	86	小池新町
古川 ハギノ	92	道金
小谷松 久男	93	八王寺
熊谷 春子	69	八王寺
田野 フミ子	88	三王渚
小嶋 勲	72	勘新
鈴木 光	83	新生町
富樫 久江	72	新生町
北神 壽雄	72	富永
海藤 シヅ	87	富永
石井 アキ	91	吉田法花堂
本田 昇	95	吉田鴻巣
今井 美千寿	103	吉田下町
沢口 正雄	72	吉田堤町
本田 マツ	96	分水学校町
石田 学	53	分水あけぼの一丁目
西山 マサノ	86	笈ヶ島
大島 節男	68	横田
佐京 イサ	98	横田
羽賀 ヨリ	89	新堀
志田 善一	65	中島
板屋 一男	87	牧ヶ花

○おたんじょう（敬称略・3/13～3/26 届出分）

子の名	ふりがな	保護者	行政区
仁	じん	菊池 俊亮	井土巻一丁目
呼春	こはる	目黒 祥太	井土巻一丁目
惟人	いと	高木 博史	井土巻一丁目
瑠里	るり	亀山 明彦	東町
風梨	かざり	捧 広将	東町
竜輝	たつき	前田 健	水道町一丁目
祐翔	ゆうと	木伏 正徳	水道町二丁目
雄紀	ゆうき	坂上 祐介	水道町三丁目
岳人	たけと	関根 大志	水道町三丁目
燈来	ひびき	小林 久隼	水道町四丁目
弥織	みおり	清野 直人	新栄町
陽菜乃	ひなの	小嶋 一彦	桜町
咲采	さあや	長谷川 裕輔	杉名
茉広	まひろ	霜鳥 由行	八王寺
茉莉	まこ	遠藤 慎也	小古津新
杏槻	あずき	吉田 学	次新
唯奈	ゆいな	小原 暁	粟生津中組
魁星	かいせい	近藤 充	下粟生津
亘晟	こうせい	服部 想樹	吉田法花堂
夢結	ゆゆ	勝山 夏月	吉田法花堂
依和	いより	関根 陽介	吉田浜首町
琉華	るか	竹内 一晃	分水弥生町
興	こう	鷺澤 大雄	中島

○おくやみ（敬称略・3/13～3/26 届出分）

亡くなられた人	年齢(歳)	行政区
小林 哲雄	65	南三丁目
熊倉 アキ子	89	南五丁目
牧野 一二三	78	南六丁目
澁木 初枝	92	井土巻一丁目

○人口と世帯など

男 性	38,646 人	(+ 10)
女 性	40,526 人	(- 21)
合 計	79,172 人	(- 11)
世 帯	29,840 世帯	(+ 18)

※令和2年2月末日現在（ ）は前月比

●令和2年2月の戸籍届出件数
婚姻届件数 22 件 (295 件)
出生届件数 40 件 (437 件)
※（ ）は平成31年4月からの戸籍届出累計件数

令和2年4月から旧西蒲地域の外科系休
日救急当番医が廃止されました。
外科系は県医師会応急診療所（三条市）
☎0256・32・0909

○休日救急当番医

内科系：午前9時～午後5時

4月19日(日)

●さいとう内科クリニック(吉田法花堂) ☎0256・91・0016

4月26日(日)

●青山医院(廿六木三区) ☎0256・63・9151

4月29日(祝)

●石田医院(灰方) ☎0256・66・1110

5月3日(祝)

●山岸耳鼻科(殿島二丁目) ☎0256・63・8866

5月4日(祝)

●小澤医院(秋葉町四丁目) ☎0256・61・1666

5月5日(祝)

●宮島循環器内科(井土巻四丁目) ☎0256・61・6501

5月6日(休)

●水澤こどもクリニック(廿六木三区) ☎0256・61・3456

5月10日(日)

●菊川脳神経内科クリニック(廿六木三区) ☎0256・61・6000

●問合せ 燕消防署 ☎0256・66・0119／

吉田消防署 ☎0256・92・2200／分水消防署 ☎0256・97・2688

○窓口延長

住民票、戸籍謄・抄本、印鑑登録証明書、課税証明書、
所得証明書(所得状況の確認できる人のみ)の発行、印鑑
登録、納税ができます。また、パスポートの交付ができます
(申請の受け付けはできません)。

●窓口延長 4月15日・22日
5月13日・20日・27日
(毎週水曜日 午後7時30分まで)

●日曜窓口 5月10日(毎月第2日曜日 正午まで)

●土曜窓口 4月25日(毎月第4土曜日 正午まで)

※燕・分水サービスコーナーでは、窓口延長・日曜窓口・
土曜窓口業務は行っていません。

●問合せ 市民課 証明窓口 ☎0256・77・8122
市民課 窓口係 ☎0256・77・8125

○休日夜間診療

●西蒲原地区休日夜間急患センター

新潟市西蒲区巻甲 4363 ☎0256・72・5499

診療科目 内科・小児科・歯科

休日診療 日曜日・祝日・年末年始 午前9時～午後5時

夜間診療 毎日午後7時～10時(内科・小児科のみ)

※受付時間は、急患センターまでお問い合わせください。

●県医師会応急診療所(新潟県三条地域振興局隣)

三条市興野一丁目 13-67 ☎0256・32・0909

診療科目 内科・小児科・外科・整形外科

休日受付 日曜日・祝日・お盆・年末年始

午前9時～正午、午後1時～4時30分

土曜日の午後2時～4時30分

夜間受付 毎日午後7時～10時

●新潟県小児救急医療電話相談

専用番号 ☎025・288・2525または# 8000(全国同一
短縮番号)

相談時間 毎日午後7時～翌朝午前8時

▶こちらは有料広告です。

イェスト

TOTAL CAR LIFE STATION

土・日曜日・祝日もOK!

夏タイヤへの交換はお任せください!

タイヤ脱着工賃

軽自動車
1台分

2,200円

税込

タイヤ点検・空気圧調整いたします

※一般普通車、ミニバン、大型4×4車については、お問合せください

イェスト

0120-82-2327

給与振込キャンペーン

期間：6月30日迄まで

新たに1ヶ月3万円以上の給与振込で **3,000円** 分

定期積金同時契約で **5,000円** 分

のQUOカードプレゼント!

※定期積金は毎月10,000円以上、契約期間3年以上が対象です。
※詳しくは、お気軽に店頭窓口へお問い合わせください。

～力を合わせて豊かな暮らし～

燕市分水桜町一丁目4番14号

新潟大栄信用組合

電話：0256-97-2101
https://www.niigata-daiei.shinkumi.jp/

セレモニー椿

思い出と静かに向き合える時間を。

新潟県の家族葬・小規模葬なら

安心価格のコミコミプラン

サービス・消耗品・仏具等全て含む価格で安心。(ご飲食・返礼品・宗務費用は除く)

家族葬/小規模葬に適した専用ホール

30名程度までのご葬儀に最適な空間をご用意。

安心のライフエンディング総合サポート

ご自身と残されるご家族のために安心のライフエンディングを。

24時間
対応

0120-108-401

セレモニー椿 つばめ

セレモニー椿 よしだ

ceremony-tsubaki.jp

新潟県内全8ホール

二日葬 55万円 (税別)

一日葬 40万円 (税別)

火葬式 25万円 (税別)

どこに相談したら
いいの～?

住まいリフォーム

外壁塗装 瓦葺替 雨どい修理 畳替
建てつけ調整 壁紙張替 キッチントイレ
電気工事 工機増築 建物に関することは何でも!

気軽に相談! まかせて安心! 丁寧な仕事!

～隊員は燕商工会議所会員で「燕市住まいリフォーム助成事業」の登録業者です～

今すぐお電話(燕商工会議所内)

燕住まいお助け隊

検索

0256-63-4116

燕市東太田6856 燕商工会議所建設業部会

▶こちらは有料広告です。

気軽に相談できる 保険のお店 相談無料

くらしの保険室

くらしの保険室 イオン県央店

燕市井土巻3-65 イオン県央店 2F

TEL.0256-64-7575 営業時間/10:00～19:00

※上記時間以外でも相談受け付けます

事前予約がおすすめです!

レンタカーなら!

中野自動車商会福祉車両部

軽1時間 480円～

4時間借りても

1,920円

tel.0120-559-154

ダイハツタント

燕市笈ヶ島 1259-1 担当：中野

大切な衣類のクリーニングは
福クリーニングで決まり!

集配します!

シミ抜きに自信あり!

●他店で取れなかったシミもしっかりぬきます!

●見落としていたシミもお店で見つけてクリーニング!

福クリーニング

燕市吉田東栄町37-1(富士通前)

TEL 0256-93-3029

⑨～⑫ 7:00-20:00
⑩ 8:00-13:00

ウオロク

セブンイレブン

水戸公園

ここ!

給与振込
キャンペーン

実施
期間

5月29日(金)まで

特典
条件

期間中に
新規で給与振込を
ご指定頂いた方に

6月30日までに新規で定期預金などのご
契約を頂いた方には、ステンレスミニボ
トルをさらに1個プレゼント!

ミニステンレスボトル
1個をプレゼント!!

協栄信用組合

燕市東太田 6984 番地

TEL.0256-61-1503(ローンセンター直通)

http://www.kyoei-shinkumi.jp/

▶こちらは有料広告です。

▶こちらは有料広告です。

相 談	相談日	時 間	会場など	備 考
法律相談	20日(水)	午後1時～4時30分	燕市役所会議室101	担当:新潟県弁護士会弁護士(弁護士名はお問い合わせください)要予約:市民課 市民生活係 ☎0256・77・8107 5月1日(金)から予約受付開始
	8日(金) 29日(金)	午後1時～3時30分	燕市民交流センター	担当:新潟県弁護士会弁護士(弁護士名はお問い合わせください)要予約:燕市社会福祉協議会 ☎0256・78・7020 4月15日(水)から予約受付開始
行政相談	18日(月)	午前10時～正午	燕市役所会議室101	問合せ:市民課 市民生活係 ☎0256・77・8107
消費生活相談	月～金	午前9時～午後4時	※祝日、年末年始を除く	問合せ:市民課 消費生活相談窓口 ☎0256・77・8302
交通事故相談	月～金	午前9時～午後5時	新潟県交通事故相談所 ☎025・280・5750	内容:交通事故に関する「心の悩み」、損害賠償請求、示談の進め方など
燕スマイル・サポート・ステーション	月～金	午前8時30分～午後5時15分	学校教育課 ☎0256・77・8308 smasta18@docomo.ne.jp	内容:小学生から39歳までの悩み相談(いじめ、不登校、ひきこもりなど) ※電話・メールまたは直接来所
子育て、虐待などの相談	月～金	午前8時30分～午後5時15分	社会福祉課 ☎0256・77・8105	内容:DV、虐待など要保護児童に関する相談 ※児童虐待の通告は社会福祉課または児童相談所(☎025・381・1111または全国共通ダイヤル☎189)へ
高齢者に関する相談	燕市地域包括支援センター: おおまがり ☎0256・61・6165 / さわたり ☎0256・62・2900 / 吉田地区 ☎0256・94・7676 / 分水地区 ☎0256・97・7113			
女性のための総合相談窓口	19日(火)	午前9時～正午 午後1時～4時	燕市民交流センター	内容:夫婦、家族、育児、介護、セクハラ、DVなど 要予約: ☎0256・92・2121(予約専用・地域振興課)
女性福祉相談	月～金	午前8時30分～午後5時15分	新潟県女性福祉相談所 ☎025・381・1111	内容:DVなど
新潟県男女平等推進相談室	月～金 午前11時～午後6時 土 午前10時～午後5時 ※祝日、年末年始を除く		新潟県男女平等推進相談室 ☎025・285・6605	内容:夫婦、家族、対人関係、生き方など 受付時間: 月～金 午後5時30分まで 土 午後4時30分まで
自殺予防のいのちの電話	毎月10日 午前8時～翌日午前8時(24時間)		☎0120・783・556 (フリーダイヤル)	担当:日本のいのちの電話連盟
	年中無休・24時間		☎025・288・4343	担当:新潟いのちの電話事務局
	年中無休・24時間		☎0570・783・025	担当:新潟県いのちのちどころの支援室
ひきこもり相談	月～金	午前8時30分～午後5時	新潟県精神保健福祉センター ☎025・284・1001	内容:ひきこもりに関する相談
心配ごと相談	13日(水)・20日(水)・27日(水)	午後1時～4時	燕市民交流センター	問合せ:燕市社会福祉協議会 ☎0256・78・7020
生活に関する相談	月～金	午前10時～午後5時	県央ライフサポートセンター ☎0256・36・5757	内容:労働、金融、法律、家庭など
司法書士相談	5月の司法書士相談は中止します			
労働・年金相談	28日(木)	午前10時～正午	吉田産業会館	担当:社会保険労務士会三条支部社会保険労務士 1週間前までに要予約:吉田商工会 ☎0256・93・2609
就職相談	月～金	午前9時～午後4時30分 ※祝日、年末年始を除く	吉田産業会館	担当:燕市地域職業相談室 ☎0256・94・7055 内容:仕事の相談・紹介
若者のための就職相談	第1・3・5火曜日・毎週木曜日 午前10時～午後3時、第2・4火曜日 午前10時～正午:燕市役所燕庁舎(白山町二丁目) / 第2・4火曜日 午後1時30分～3時30分:燕市民交流センター 担当:三条地域若者サポートステーション 内容:ニートの若者や保護者の相談 要予約: ☎0256・32・3374 ※祝日、年末年始を除く			

紙上ブログ

燕市長 鈴木力



春は別れと出会いの季節。燕市役所で3月31日をもって24人が退職し、代わって4月1日から24人の新採用職員を迎え、令和2年度の業務をスタートさせています。

新年度の組織改正の目玉として、妊娠から子育てまでのさまざまな相談に、総合的かつ一元的に対応するため、子育て支援課に「子どもサポート係」を新設しました。

また、従来の第2日曜日に加え、第4土曜日も市民課の時間外窓口を開設いたします。

今後とも市民サービスの向上に向けて取り組んでまいりますので、よろしくお願いいたします。

本申込ではありませんので、お気軽にご利用ください。

ネットかんたん 仮申込

パソコン スマートフォン

簡単にローンの仮申込ができます。

まずはアクセスHPへ

仮申込ページに必要事項を入れて送信!

審査結果のご連絡

本申込・ご契約

対象商品

- 不動産担保住宅ローン
- 無担保住宅ローン(リフォームローン)
- マイカーローン
- 教育ローン
- フリーローン
- カードローン(マイプラン)

ろうさん燕支店 TEL.0256-64-3161

季節従業員 大募集!

未経験者大歓迎!

- 内容…お餅の製造、検品、梱包
- 給与…時給 900 円～
- 勤務時間…8:00～17:10
- 休日…日曜・祝日(他会社カレンダー)
- 待遇…社保完備、交通費有、常用雇用の可能性有



株式会社 うさぎもち

〒959-0232 燕市吉田東栄町 14-33
tel.0256-92-2506 (担当:渡辺)

※この広報紙は、環境にやさしいベジタブル・オイル・インクを使用しています。